

Grézieu



Juillet 2017


Grézieu
la Varenne

www.mairie-grezieulavarenne.fr

Magazine municipal d'information de Grézieu-la-Varenne

La mairie de Grézieu la Varenne remercie
les annonceurs de leur participation



TAXI PERRIER

TOUTES
DISTANCES

TAXI

06 48 25 49 50

2 rue des entrepôts - 69290 Grézieu la Varenne
N°2 MONTROTIER

SARL CHAPOLARD
AGENT PEUGEOT



PEUGEOT



MÉCANIQUE - CARROSSERIE TOUTES MARQUES
VENTE NEUF & OCCASION - CYCLES PEUGEOT

6, route des Pierres Blanches - 69290 Grézieu-la-Varenne
Tél. 04 78 57 02 09
chapolard@free.fr



BERNARD CERAMICS

GRÈS
PIERRES
MOSAÏQUES
SALLES DE BAINS



www.bernard-ceramics.com

PAOLA NAVONE
POUR BISAZZA

45 rue François Mermet 69160 Tassin la Demi-Lune | 04 78 34 15 16
CAROTHEQUE 10 rue de la Charité 69002 Lyon | 04 72 40 96 08



**Aménagement et entretien
de parcs et jardins**

17, chemin des Chênes
69290 GREZIEU-LA-VARENNE

Port. 06 50 16 45 47 - Port. 06 11 37 58 01
juttet.paysages.sas@gmail.com

La mairie de Grézieu la Varenne
remercie les annonceurs
de leur participation à ce magazine

Rospars

Michel et Catherine

BOUCHERIE - CHARCUTERIE - PLATS CUISINÉS



1 place des anciens combattants
69290 Grézieu - la - Varenne
04 78 57 16 56

Sommaire

<i>Mairie</i>	p 4
<i>Associations</i>	p 11
<i>Agenda</i>	p 16
<i>Infos</i>	p 17

Quand l'art rencontre le Patrimoine...



Claudine
ROCHE

Le dimanche 17 septembre, à l'occasion des journées européennes du Patrimoine, sera organisée une exposition artistique (peintures, photos, sculptures...) sur la place Abbé Launay, autour de l'église ainsi que dans la tour ronde et la tour carrée.



MAGAZINE MUNICIPAL D'INFORMATION

édité par la municipalité de Grézieu-la-Varenne
16 avenue Evellier - 69290 Grézieu-la-Varenne
• Tél. : 04 78 57 16 05
• mairie@mairie-grezieulavarenne.fr
• www.mairie-grezieulavarenne.fr

Directeur de la publication : Bernard Romier

Infographie : KomEuroConcept • 04 78 83 50 29
Photos illustrations : Mairie, Associations
Régie publicitaire : CADIDEV



COMMUNE OPPOSÉE AU CONTOURNEMENT
DE L'OUEST LYONNAIS

Édito



Lien social- Participation-Civisme

Je souhaite évoquer le milieu associatif, les correspondants de quartiers, la participation citoyenne et le lien social qui en résulte :

- Le sens de l'action collective a-t-il disparu, comme on le pense trop souvent ? Notre commune et au-delà, notre société n'est-elle plus qu'un ensemble de personnes préoccupées par leur seul intérêt ?

Si l'on se réfère au contenu de ce magazine, la réponse est assurément négative.

On ne peut, en effet, que constater la richesse associative de Grézieu la Varenne et l'implication de très nombreux bénévoles.

Les associations sont le poumon de notre village et contribuent au lien social entre les habitants.

Dans les domaines de la culture, des loisirs ou du sport, tous les goûts et tous les âges, peuvent trouver une réponse à leurs attentes, comme en témoignent les différents articles de ce magazine.

- Il est indéniable que les correspondants de quartiers participent, également, au lien social et à la qualité de vie de notre commune.

Leur rôle est de « regrouper » les remarques, les suggestions, voire les doléances, concernant la vie quotidienne de leurs concitoyens et de les transmettre aux élus.

Ceux-ci s'efforcent d'apporter des réponses argumentées, positives ou négatives à ces demandes. La municipalité est très attentive au suivi des actions initiées par les correspondants de quartiers.

Il est à noter, par ailleurs, que la plupart de ces demandes sont prises en compte et conduisent à des réalisations concrètes.

- Le dispositif de participation citoyenne (un article de ce magazine est consacré à ce sujet) contribue au lien social, à la solidarité et au civisme indispensable au sein d'une collectivité.

Suite à différents échanges et rencontres avec les représentants de la gendarmerie, les élus de Grézieu-la-Varenne ont adopté la mise en place du dispositif de participation citoyenne, lors de la séance du conseil municipal du 12 janvier 2017.

La réunion publique du 24 juin a permis de préciser les principaux éléments de ce dispositif qui sera mis en place, de façon effective, en septembre 2017.

Je souhaite à toutes et à tous, une période estivale intense et, cependant, « reposante », avant de vous retrouver à l'occasion des nombreuses manifestations du mois de septembre ; ce sera l'occasion de développer, encore, le lien social fondement de notre qualité de vie.

■ Bernard ROMIER
Maire de GRÉZIEU-LA-VARENNE

Dispositif de participation citoyenne

Le dispositif de participation citoyenne est un système de protection réciproque qui consiste à organiser une chaîne de vigilance pour prévenir tout phénomène de délinquance.

Cette nouvelle forme de coopération, fondée sur la solidarité de voisinage, permet avec l'appui et sous le contrôle de l'État de faire participer les acteurs locaux de la sécurité et la population à la sécurité de leur propre environnement. Elle s'inscrit pleinement dans le cadre du plan départemental de prévention de la délinquance 2013-2017 du département.

Cette démarche partenariale et solidaire vise essentiellement à lutter contre les cambriolages et les vols à mains armées. Il vise, avec l'appui et sous le contrôle de l'État, à sensibiliser les habitants en les associant à la protection de leur propre environnement.

Il a été instauré pour la première fois en 2006. La participation citoyenne doit permettre :

- De sensibiliser et de rassurer la population,
- D'améliorer la réactivité des forces de sécurité contre la délinquance,
- D'accroître l'efficacité de la prévention de proximité.

Fondée sur la solidarité de voisinage, elle consiste à nommer pour un quartier un ou plusieurs référents volontaires et bénévoles qui seront en relation avec les services de Gendarmerie et de Police Municipale pour les informer de tout évènement suspect ou de tout fait de nature à troubler la sécurité des personnes et des biens dont ils seraient les témoins. Ces référents participent également à la sensibilisation de leurs voisins aux problématiques de sécurité.

Elle s'insère parmi un ensemble d'actions visant à prévenir la délinquance, telles que les opérations « tranquillité vacances », les actions de proximité de la Police Municipale, les interventions de la Gendarmerie.

Il convient de préciser que les référents volontaires ne peuvent en aucun cas se prévaloir de prérogatives administratives ou judiciaires, considérant que le dispositif n'a pas vocation à se substituer à l'action de la Gendarmerie qui encadre et contrôle strictement leurs interventions.

Signée par le préfet ou son représentant, le commandant du groupement départemental de la gendarmerie et le maire de la commune, une convention fixe les modalités pratiques ainsi que les procédures de suivi, d'évaluation et de contrôle du dispositif.

■ **Bernard ROMIER**
Maire de GRÉZIEU-LA-VARENNE

Appel à candidature de référents :



La décision d'instaurer le dispositif de participation citoyenne à Grézieu-la-Varenne ayant été prise lors du conseil municipal du 12 janvier 2017, il convient de proposer aux habitants de la commune, souhaitant être référents dans leur quartier, de faire acte de candidature auprès de la mairie. Il a été convenu avec la gendarmerie qu'il y aurait douze « référents » à Grézieu.

Tel. Mairie : 04 78 57 16 05

adresse mail : mairie@mairie-grezieulavarenne.fr

Urbanisme

Nouveauté

Le conseil municipal a adopté à l'unanimité le 12 Mai 2017 une nouvelle disposition concernant l'aménagement ou la création de locaux à usage d'habitation dans un immeuble existant dans toutes les zones U.

Tous les propriétaires devront déposer en mairie une déclaration préalable (DP).

Afin d'avoir plus de renseignements vous pouvez téléphoner au service urbanisme 04 78 57 84 65



Jacques
FORAT

Béatrice Boulange et Sylvie Jerdon de la commission vie économique, en visite chez les commerçants de la commune.

Le Petit Varenne



Pierre
GRATALOUP

C'est le dernier café de la commune qui jouxte la charmante place Jasserand.

Sébastien LETHY aimerait un peu plus d'animation sur cette place : un marché, la fête de la musique et pourquoi pas : une guinguette.

Lorsqu'on entre, une photo en noir et blanc rappelle le souvenir de ses aïeux cafetiers avenue de Saxe à Lyon au « Café Le Cep Beaujolais » dans les années 1950.

C'est un lieu sympathique qui propose aussi du mardi au vendredi une cuisine faite maison (plat et dessert) pour les amis, les professionnels mais aussi des couples de retraités qui viennent passer un moment convivial.



Horaires d'ouverture :

Du mardi au vendredi : 7h-1h
Du samedi et dimanche : 11h-13h30 / 19h-1h
Fermeture hebdomadaire : lundi.
Fermeture annuelle 15 jours en août.



Le PRESSING de M. et Mme ALMEIDA

C'est en 1996 que le pressing ouvre ses portes. Depuis ce jour, Maria vous réserve régulièrement un accueil chaleureux et sympathique.



Horaires d'ouverture :

Du mardi au vendredi : 8h30-12h / 14h30-19h
Le samedi : 8h30-12h / 14h30-18h
Fermé lundi.
Congé annuels en août.



Rencontre entre riverains, correspondants de quartier et élus du quartier centre-bourg

Le samedi 06 mai 2017, a eu lieu la 5^{ème} visite des quartiers, au centre-bourg. Cette rencontre conviviale, malgré une pluie quasiment incessante, autour d'un petit déjeuner, a permis aux habitants du centre-bourg venus nombreux, de faire part aux élus de leurs attentes concernant leur quartier. Ces échanges toujours fructueux entre les riverains et les élus permettent une

meilleure compréhension des « problèmes » évoqués.

L'implication des correspondants de quartiers est indispensable, et est un atout important pour la réussite de ces rencontres. Nous les remercions chaleureusement de leur investissement.



Claudine
ROCHE

La chasse au TIGRE...



Eric
BESSE nay

L'été est souvent synonyme de soleil, de vacances mais aussi de « moustiques ».

Ces dernières années, les médias évoquent l'apparition d'*Aedes Albopictus* alias « moustique-tigre » qui est particulièrement nuisant et dont le territoire est en expansion.

➔ Origine :

Originnaire d'Asie du sud-est, c'est l'une des cent espèces les plus invasives au monde, étant actuellement présente dans 100 pays sur les cinq continents. Il est installé dans le sud de la France depuis 2004. Depuis 2012, il s'est progressivement implanté dans 6 départements (Ain, Ardèche, Drôme, Isère, Rhône et Savoie) de la région Auvergne-Rhône-Alpes.

➔ Caractéristiques :

Bien plus petit que le moustique commun (il mesure moins de 1 cm), il est reconnaissable à ses rayures noires et blanches sur le corps et les pattes.

Il pique à l'extérieur, pendant la journée (contrairement au moustique commun) avec un pic d'agressivité à la levée du jour et au crépuscule.



➔ Risque :

Il peut être « vecteur » des virus de la dengue, du chikungunya ou du zika si, et seulement si, il est contaminé en ayant piqué une personne malade qui revient d'un voyage dans un pays où ces maladies sont présentes.

➔ Préconisations :

Proliférant dans de faibles quantités d'eau et se déplaçant peu au cours de sa vie (100m de son lieu de naissance) il est important de couvrir, jeter et vider tous les récipients pouvant contenir de l'eau (soucoupes, vases, seaux...).

Heureusement, tout ce qui vole n'est pas moustique et tout moustique n'est pas un moustique tigre. Toutefois adoptons de bons gestes et restons vigilants.

➔ Pour plus d'informations :

www.ars.auvergne-rhone-alpes.sante.fr/

Il peut transmettre la dengue, le chikungunya et le zika lorsqu'il est porteur de ces virus.



MOUSTIQUE TIGRE* LUTTONS CONTRE SON INSTALLATION!

Ce moustique est particulièrement nuisant. Il s'est installé depuis 2004 dans le sud de la France et son territoire est en pleine expansion.

Comment le reconnaître ?

- Il se distingue des autres moustiques par sa coloration noire et blanche.
- C'est un moustique qui pique le jour.
- Il se déplace peu (une centaine de mètres) : le moustique qui vous pique est né chez vous.

* *Aedes Albopictus* - taille réelle à l'âge adulte : 5mm

Pour lutter contre ce moustique, il est nécessaire de limiter ses lieux de ponte et de repos.



Enlever tous les objets abandonnés dans le jardin ou sur la terrasse qui peuvent servir de récipient.



Vider une fois par semaine les soucoupes, vases, seaux.



Remplir les soucoupes des pots de fleurs avec du sable mouillé.

Je couvre, je jette, je vide tous les récipients pouvant contenir de l'eau



Vérifier le bon écoulement des eaux de pluie (gouttières...).



Entretien le jardin : élaguez, débroussailliez, taillez, ramassez les fruits tombés et les déchets végétaux, réduisez les sources d'humidité.



Couvrir toutes les réserves d'eau à l'aide d'une moustiquaire.

Les produits anti-moustiques ne permettent pas de les éliminer durablement.

ars
Agence Régionale de Santé
Auvergne-
Rhône-Alpes

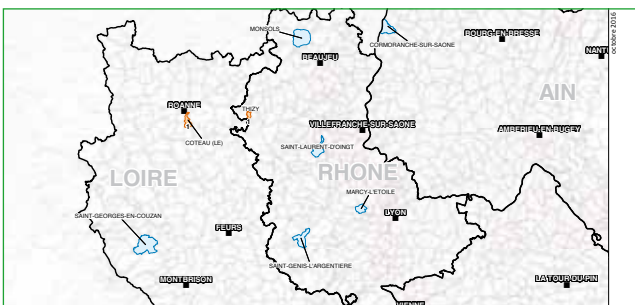
www.ars.auvergne-rhone-alpes.sante.fr

La lutte contre le frelon asiatique

Le frelon asiatique est aujourd'hui présent sur la quasi-totalité du territoire français. Il est source de difficultés du fait de sa présence dans les zones urbanisées, mais également d'un point de vue environnemental, par la prédation qu'il exerce sur certaines espèces et notamment l'abeille domestique.

Bilan 2016 : Un nombre de nids découverts en forte hausse

En 2015 et 2016, le climat lui a été très favorable, ce qui lui a permis de coloniser de nouvelles zones géographiques et de se développer sur sa zone de présence connue (voir Carte 1) :



Carte 1 : carte représentative des signalements confirmés de frelon asiatique (nids et individus) sur les départements de la Loire, du Rhône et de l'Ain

Le dispositif de surveillance régionale

Un dispositif régional de surveillance et de lutte, assuré conjointement par l'Organisme à Vocation Sanitaire animal et végétal (FRGDS¹ et FREDON²) a été mis en place et décliné au niveau départemental.

Aucun dispositif de piégeage sélectif et efficace n'ayant encore été mis au point, la lutte consiste principalement à repérer et détruire les nids. Elle contribue ainsi à maintenir la population de frelons asiatiques à un niveau acceptable et à garantir la sécurité des populations.

A ce titre, toute personne suspectant la présence d'un frelon asiatique sur une zone est invitée à en faire le signalement en utilisant les coordonnées ci-dessous :

GDS 69 : 04 78 19 60 60 • gds69@gds69.asso.fr

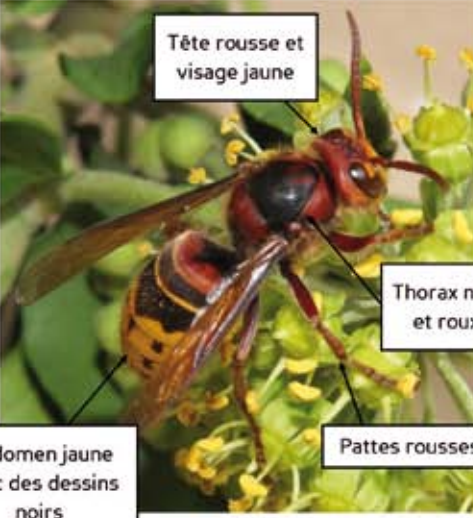

FREDON : 04 37 43 40 70 • frelonasiatique@fredonra.com

Merci de votre contribution au signalement de nouveaux cas éventuels !

Dr Prémila CONSTANTIN
Vétérinaire pour la section apicole
GDS Rhône-Alpes

¹FRGDS : Fédération Régionale des Groupements de Défense Sanitaire

²FREDON : Fédération Régionale de Défense contre les Organismes Nuisibles

FRELON EUROPEEN <i>VESPA CRABRO</i>	FRELON ASIATIQUE <i>VESPA VELUTINA</i>
 <p>Pierre Falatico, 2013</p> <p>Tête rousse et visage jaune</p> <p>Thorax noir et roux</p> <p>Abdomen jaune avec des dessins noirs</p> <p>Pattes rouges</p>	 <p>Pierre Falatico, 2012</p> <p>Tête noire et visage orangé</p> <p>Thorax noir</p> <p>Extrémité des pattes jaune</p> <p>Abdomen noir avec une large bande orangée</p>
<p>Taille: ouvrière: 25 à 35 mm reine: 40 mm maxi</p>	<p>Taille: ouvrière: 23 à 30 mm reine: 35 mm maxi</p>

CCAS



Murielle
PERRIER

Cette année encore le CCAS a offert aux plus de 80 ans une après-midi chantante et intergénérationnelle.

En effet ce sont les deux classes de cm2 de Grézieu qui ont présenté la création d'Alain Jean-Pierre :

« **La forêt mystérieuse** ».

Ce fut un moment fort sympathique qui a permis à chacun de se rendre compte du résultat d'un travail de toute une année, effectué par les enfants et les enseignantes.

De tout cœur, nous les remercions vivement.



Informations

Horaires d'été du bureau de poste de Grézieu

Par un courrier du 24 avril 2017, la Direction Régionale Réseau et Banque de la Poste du Rhône a informé Monsieur le Maire des changements d'horaire opérés dans le cadre de l'organisation d'été :

Le bureau de poste de Grézieu sera fermé du lundi 31 juillet au samedi 19 août 2017



LA POSTE

Programme des animations

JUILLET



La médiathèque reste ouverte les mercredis et samedis du 11/07 au 29/07
Mercredi 10h-12h30 – 14h-18h
Samedi 10h-12h30

AOÛT



La médiathèque sera fermée du 01 au 15/08
Réouverture les mercredis et samedis du 16 au 02/09
Mercredi 10h-12h30 – 14h-18h
Samedi 10h-12h30

SEPTEMBRE

22/09 • Concert Les deux Oncles & cie
20h – Tout public - Gratuit

Dans le cadre du festival Amply 2017 qui fait la part belle à la scène musicale lyonnaise, la médiathèque invite Les deux Oncles & Cie. Ils réinventent une chanson française décomplexée, qui dit tout haut ce que personne n'oserait penser tout bas. Ne vous fiez pas à leur sage apparence de gentils tontons, car ces deux-là sont d'authentiques punks, qui ont choisi la guitare acoustique, le ukulélé, la contrebasse et le kazoo pour passer nos vies au vitriol. À ne pas manquer !



Opération « la médiathèque en transat » !
Profitez tout l'été d'un nouvel espace dans votre médiathèque pour bouquiner, discuter, échanger, raconter des histoires, vous retrouver : la petite terrasse est aménagée rien que pour vous !

Et du 1^{er} juillet au 31 août :
Empruntez le double de documents !
Carte adulte : 8 livres/magazines + 8 CD + 4 DVD
Carte enfant : 8 livres/magazines + 6 CD + 2 DVD



23/09 • Café-polar : Lancement du Prix Polar des lecteurs « Noir du Val Noir »

10h30 - tout public - Gratuit

Frissons et suspens sont de retour ! Venez découvrir la nouvelle sélection des titres proposés pour cette nouvelle édition du Noir du Val Noir. 4 polars seront en lice pour chacune des catégories: les 7-9 ans, les 10-12 ans, les 13-15 ans, les adultes. À vous de jouer pour dévorer votre sélection de titres et élire votre polar favori avant le 26 mai 2018 !



Journées européennes du patrimoine



Claudine ROCHE

Elles auront lieu le samedi 16 et le dimanche 17 septembre

- **L'église Saint Roch**
Ces visites seront proposées le **Dimanche de 14h à 18h.**

Visites commentées de l'église Saint Roch, de son patrimoine d'art sacré et de son fameux carillon. Vous pourrez découvrir ou redécouvrir le tableau de Basilio de Salazar, la cuve baptismale, les bannières de procession, les vitraux... Vous pourrez en profiter pour visiter la Tour ronde et la Tour carrée (vingtain) qui seront également lieux d'exposition artistique pour l'occasion. Peintres, photographes, sculpteurs s'invitent pour animer cette journée sous le signe des arts et du patrimoine.

- **La Maison du Blanchisseur**
Ouvertures spéciales les Samedi et Dimanche de 14 à 18 h.

Les visiteurs pourront découvrir la triple activité du paysan, vigneron, blanchisseur dans le cadre exceptionnel d'une ferme traditionnelle. Matériels, machines et ustensiles ont été précieusement conservés. Les bénévoles vous feront apprécier cette profession qui a fait de Grézieu-la-Varenne le berceau de la blanchisserie dans l'Ouest Lyonnais depuis 1782 et cela pendant 2 siècles.

Les activités proposées sont assurées par les bénévoles des associations :

Les Amis de l'orgue et du carillon, les Amis du patrimoine de Grézieu



Bilan auditif personnalisé gratuit*
Prêt et essai gratuits* d'appareils auditifs dernière technologie



Laetitia JOUFFREY
Florent COTTON
Audioprothésistes diplômés d'État

CRAPONNE (Parking privé)

54, avenue Édouard Millaud **Tél. 04 72 66 16 73** craponne@auditionconseil.fr
Également à Lentilly & Saint-Didier-au-Mont-d'Or

www.auditionconseil.fr   * Voir conditions chez AUDITION CONSEIL
* Bilan à but non médical

GARAGE A.G.A.
Almeida Grézieu Auto

Luis Almeida
06 07 53 06 47

**DEPANNAGE
REMORQUAGE
24/24 7J/7**

- ✓ Mécanique
- ✓ Carrosserie
- ✓ Entretien
- ✓ Remorquage
- ✓ Négoce Neuf et Occasion

Rue du Stade (de Craponne) - 69290 Grézieu-la-Varenne
tél. 04 78 44 69 30 - fax 04 78 57 97 40

Soofle
CLIMATISATION - REFRIGERATION

PARTICULIERS **PROFESSIONNELS**

Climatisation
Nous intervenons chez vous pour toutes demandes de climatisation

Refrigeration
Un personnel qualifié pour répondre à vos besoins professionnels

Etude personnalisée d'installation <
Dépannage <
Maintenance <

> Chambres froides
> Meubles réfrigérés
> Dépannage rapide



42, Chemin du Grossand - 69126 BRINDAS - Port. **06 60 16 56 16**
Fax. 04 78 45 56 16 - Email : contact@soofle.fr
www.soofle.fr



Maison en pierres dorées
dans parc arboré pour toutes réceptions
de famille ou de travail

Le Tupinier - 69290 Grézieu-la-Varenne
Tél. 06 17 82 86 41 - Fax 04 78 42 23 01

Amis de l'Orgue et du Carillon

Samedi 25 mars, gare de Perrache, 6 heures 15. Un groupe de voyageurs, souriants et motivés, se rassemble destination Paris. 9 H 00, la capitale nous accueille sous un beau soleil. Nous arrivons devant le Sénat, où nous accueille Madame Catherine Di Folco, sénatrice et maire de Messimy, accompagnée de son assistante Madame Laurence Demeuse. C'est à son invitation que nous devons l'honneur de pénétrer dans ce haut lieu de la vie politique de notre pays, et nous sommes très sensibles au fait qu'elles aient toutes deux rejoint Paris pour nous accueillir ce matin.

Guidés par un employé du Sénat, nous découvrons cet édifice, élevé au XVII^{ème} siècle pour la reine Marie de Médicis qui souhaitait échapper à l'austérité de l'antique palais du Louvre, et retrouver un peu de l'ambiance du Palais Pitti de son enfance florentine.

Nous apprenons donc, après l'historique de la construction du « palais Médicis », l'histoire et le fonctionnement du Sénat au sein du Palais du Luxembourg.

Un échange amical s'instaure au moment de l'apéritif, au cours duquel deux clochettes « Grézieu 2013 » sont offertes à Madame Di Folco et Madame Laurence Demeuse ; Madame la Sénatrice souligne le rôle du Sénat et son importance, garant de la bonne marche de la vie institutionnelle de notre pays.

Dimanche 26 mars, le bus nous emmène vers Notre-Dame, où deux groupes sont formés pour la visite de la tour-clocher.

Après la montée, depuis la galerie, nous bénéficions d'une vue extraordinaire sur Paris : la basilique du Sacré-Cœur de Montmartre, le dôme des Invalides qui scintille au soleil, sans oublier la tour Eiffel et l'Arche de la Défense, la tour du Châtelet, et tant de monuments prestigieux !

Nous pouvons ensuite admirer : dans la tour Nord, les huit nouvelles cloches fondues par la Société Cornille Havard, établie à Villedieu-les-Poêles en Normandie, officiellement inaugurées au printemps 2013 à l'occasion des 850 ans de la cathédrale.

Leur poids varie de 780 kg à 4 tonnes. Dans la tour Sud sont installés le « petit » bourdon Marie, 4 tonnes, et le célèbre bourdon Emmanuel ; avec ses 13 tonnes et son battant de 500 kg, datant de 1686, il est la deuxième plus grosse cloche de France après la Savoyarde du Sacré-Cœur de Montmartre, 19 tonnes, fondue en 1895 chez Paccard à Annecy.

Grâce à l'amabilité et à la science de notre guide, nous avons vécu un moment inoubliable.

Que les organisateurs de cette « escapade parisienne » soient chaleureusement remerciés.



L'association musicale de Grézieu la Varenne vous attend pour les inscriptions au Forum des Associations le 9 septembre 2017.

Nous vous invitons à vous rendre sur le site internet de l'Association Musicale de Grézieu pour connaître les tarifs et les enseignements musicaux pratiqués.

Nous recherchons des bénévoles pour nous aider!

Pour compléter les effectifs de l'Atelier du jeudi nous avons besoin d'un élève guitariste, d'un batteur et d'un bassiste.

Le 23 septembre à 17h,
l'Ensemble à Travers Chants
 présentera un nouveau spectacle
« A la croisée des destins »
 à la salle des Fêtes de Brindas
 dans le cadre du festival **Inter'Val**.

amgrezieu.fr



La nuit des musées

Le samedi 20 mai 2017 a eu lieu la nuit des musées. Depuis la création de cette manifestation **La Maison du blanchisseur** ouvre ses portes. C'est l'occasion de visiter en toute quiétude des lieux divers, culturels, patrimoniaux... la Maison du blanchisseur, ouverte de 18 à 23 heures ce jour-là, faisait revivre la triple activité du paysan-vigneron-blanchisseur de 1775, date de réfection de la voie romaine qui reliait la place de Trion à Saintes, à 1950.

Cette année marque le début du déclin de la blanchisserie artisanale pour plusieurs raisons : la généralisation des textiles synthétiques, faciles à laver, séchant facilement et sans repassage, l'arrivée sur le marché pour les particuliers de la machine à laver domestique, enfin l'apparition des premières couches pour bébés en ouate de cellulose et les protections féminines jetables...

Petit à petit, la blanchisserie va passer du stade artisanal au stade industriel.

Si vous êtes nostalgique et curieux du passé et du patrimoine local, rendez-vous à la Maison du blanchisseur le 4^{ème} dimanche de chaque mois, 21 route des pierres blanches à Grézieu. Pour les groupes, visites en semaine sur rendez-vous.

Contact : 06 87 27 15 30



Moment de convivialité pour les bénévoles de la Maison du Blanchisseur

Le jeudi 18 mai était l'occasion de se retrouver, à la salle de l'AEP, dans une ambiance conviviale avec tous les bénévoles de la Maison du Blanchisseur.

Autour d'un agréable repas préparé par un artisan local, chacun a pu profiter de ce moment de détente.

Il était normal que les conjoints ou les conjointes des bénévoles soient remerciés compte-tenu du temps passé par ceux-ci au Musée pour assurer les permanences (en semaine ou le dimanche), procéder à l'entretien du matériel, le maintenir en état...

Sans vouloir citer de noms, au risque d'en oublier, que tous ces bénévoles soient remerciés de leur travail, discret et souvent méconnu, mais indispensable pour la préservation de notre patrimoine.

Maison du blanchisseur,
21 route des Pierres Blanches
69290 Grézieu-la-Varenne
Contact : 06 87 27 15 30

Ouverture le 4^{ème} dimanche de chaque mois. Ouvert aussi en semaine sur rendez-vous pour les groupes.



Familles
en mouvement

des Valeurs et des Services

Programme rentrée 2017 -2018

L'Association des Familles vous propose un Vide-Dressing de 9h à 15h sous la Halle le samedi 7 Octobre 2017.

A la salle Eugène Catalon le mardi :

- Cours de Yoga : 8h15 et 9h45
Durée 1h15 inscription 138€ /l'année
- Cours de relaxation : 10h00 à 11h15
Durée 1h15 inscription 114€ /l'année

A la salle des Sociétés :

- Cours de Couture : Lundi après- midi de 14h à 16h
- Stage de Dessin Peinture pendant les vacances de la Toussaint 40€ pour 10h

La Carte d' Adhésion est obligatoire pour toutes Activités au prix de 23€
Tél. : 04 78 57 32 51 pour Renseignements Complémentaires



SOU DES ECOLES

Comité des fêtes

Le Sou des Écoles laïques est une organisation rassemblant les associations créées à la fin du XIX^e siècle et destinées à collecter de l'argent par de petites contributions du public (un sou est une petite somme, cinq centimes) pour financer des activités de l'école publique.

A Grézieu, les enfants des écoles bénéficient de l'aide du sou des écoles depuis 1911 ! Cette année encore de nombreux projets ont pu être financés grâce à votre participation lors de manifestations festives : bourse aux jouets en novembre, carnaval, chasse au trésor et plus régulièrement les ventes de gâteaux ou de brioches.

La fête de l'école est aussi un grand moment pour les enfants : de nombreux jeux, des petits cadeaux et surtout beaucoup de joie avec les amis.

Le bureau du sou des écoles est constitué de parents bénévoles. Une réunion par mois environ nous permet d'organiser toutes nos activités...N'hésitez pas à nous rejoindre ou à nous donner un coup de main pour une manifestation en particulier.

Enfin, le sou des écoles organise aussi des activités à l'année. Les inscriptions auront lieu lors du forum des associations :

Pour les enfants :

- danse modern' jazz mardi et jeudi après l'école (horaires selon l'âge)
- éveil sportif : samedi matin dès 4 ans
- sports collectifs : mercredi en début d'après-midi.
- anglais : lundi après l'école.

Pour les adultes :

- gym tonique : mardi en soirée
- zumba : mercredi en soirée

Pour suivre l'actualité du sou :

<https://www.facebook.com/sou-des-ecoles-grezieu-lavarenne/?fref=ts>

Et toujours un email :

sou-des-ecoles-grezieu@yahoo.fr



Pour les 30 ans du téléthon et les 17 ans du téléthon varennois ce sont plus de 13000 euros qui ont été versés à l'AFM- Téléthon.

Au programme de 2017 :

Ralf Hartmann ayant marqué les esprits en 2016, reviendra cette année le samedi 4 novembre, accompagné cette fois du très talentueux violoniste Martin Drozd.

Le vendredi 1^{er} décembre la soirée foot deviendra une soirée très familiale mêlant foot / basket / hand-ball / volley par équipe ou en individuel.

Nouveauté aussi fin novembre : une session de yoga ouverte à tous par différents professeurs de la région.

La marche est programmée le dimanche 3 décembre avec un nouveau parcours : le parcours poussette.

Vente de produits artisanaux le 8 et 9 décembre ainsi que la piscine le 10 décembre.

Nous comptons sur VOUS et sur votre Engagement pour le Téléthon varennois.

Merci pour eux.

Toutes les infos sur le site :

www.telethonvarennois.com



Le 10 avril 2017 Solidarité-Emplois a tenu son assemblée générale à Saint- Genis- les- Ollières dans la très belle salle de la médiathèque municipale l'Escale.

Plus de 70 participants, dont élus et particuliers, venus des 12 communes concernées par notre action ont pu apprécier à travers la présentation de notre président et les tableaux et graphiques des groupes d'intervention le travail accompli en 2016.

924 demandeurs d'emplois ont été suivis en 2016 par les 48 bénévoles et 3 salariées de l'association.

464 sont sortis de nos registres dans l'année pour occuper des postes à des titres différents dans le monde du travail ce qui représente 20% de plus qu'en 2015.

En 2016 la commune de Lentilly nous a rejoints, portant à 12 les communes ayant au moins une permanence hebdomadaire.

L'association recrute toute personne souhaitant donner un peu de son temps pour contribuer à une action pleine de sens

« rapprocher les emplois locaux des demandeurs d'emploi locaux »

SOLIDARITE-EMPLOIS : tél 04 78 44 67 42

tous les après-midi de 14h à 17h.

Le Lierre La piscine



Notre activité piscine existe depuis de nombreuses années pour le plus grand plaisir des participants. Ceux-ci viennent partager un moment de détente et de convivialité pendant lequel chacun est libre de faire ce qu'il a envie : des longueurs, des plongeurs, patauger ou se retrouver pour discuter un peu entre deux aller-retour, sous l'œil vigilant du surveillant de bassin. De plus, chacun sait que la natation est un des sports les plus complets et les plus bénéfiques pour la santé physique et morale.

Qui peut venir à la piscine ?

Tous ceux qui le désirent (retraités, préretraités, actifs) sachant un peu nager ou simplement n'ayant pas trop peur de l'eau (on s'améliore avec le temps !!!).

On a pied sur une partie du bassin qui nous est totalement réservé une heure par semaine.

Cette année scolaire les cours ont lieu le mercredi de 12h à 13h.

Nous proposons un tarif avantageux : 69 € pour l'année. Il peut être modulé chaque année en fonction du nombre de participants, l'activité devant s'autofinancer.

En juin, nous nous retrouvons au restaurant pour un bon repas avec les conjoints.

Les inscriptions à l'activité piscine se font en septembre lors de l'Assemblée générale du « Lierre » ou aux permanences des jeudis après-midi et samedis matin.

Vous pouvez faire un essai gratuit sans engagement.

Nous comptons sur votre présence dès la rentrée de Septembre.

« Piscinement vôtre »

Le responsable d'activité : Maurice Perrin
Tél. : 04 78 57 22 69

A.S.G. NATATION



Quelques places sont encore disponibles pour la prochaine saison 2017 - 2018 de l'ASG Natation. Différentes activités sont proposées pour petits et grands :

- Bébé nageurs : Eveil aquatique
- Enfants : Natation et Water-Polo
- Adultes : Natation, Aquagym et Water-Polo
- Des sections compétitions sont ouvertes en Natation et Water-Polo

Toutes les informations (tarifs et horaires) sont disponibles sur <http://asg-natation.e-monsite.com>

Nous serons également présents au Forum des Associations de Grézieu-la-Varenne le 9 Septembre 2017.



Franç succès de la conférence « Faut-il rire de la politique ou la politique fait-elle rire ? » du Professeur Bruno BENOIT, en duo avec Pierre Meunier, dessinateur-amateur.

L'association Lecture & Loisirs continue à développer ses activités culturelles tout au long de l'année et ceci pour le plus grand nombre.

Découverte du patrimoine local, visites commentées d'expos, conférences.....

Lecture & Loisirs vous donne rendez-vous au forum des associations le Samedi 9 Septembre, à partir de 9 heures.

Inscriptions et présentation du programme automnal :

- Biennale d'art contemporain,
- Conférence du Professeur Marie ANAUT psychologue clinicienne « Humour, entre rire et larmes ». Jeudi 16 Novembre 20 Heures

Bel été à toutes et à tous.

« L'espoir est contagieux, comme le rire » Joan Baez

grezieulectureetloisirs@gmail.com



AS Grézieu Karaté



Le bilan de la saison 2016-2017 est excellent. Le nombre croissant d'adhérents, en particulier les enfants, nous a permis d'utiliser nos créneaux horaires de façon optimale.

A l'image de ce qui est fait pour les adultes, un entraînement spécifique est dédié aux gradés afin que chaque enfant puisse évoluer à son rythme. Les cours du mercredi soir ont permis aux adultes confirmés de travailler plus en détail les différentes approches du Karaté moderne : sportive, martiale ou self-défense.

Ce travail a porté ses fruits, notamment pour Patrick et Ivan qui ont travaillé assidument avec notre professeur Alain BRUN au passage de leur ceinture noire 1^{er} DAN. Parfaitement préparés ils ont réussi avec brio cet examen. En fin de saison l'AG KARATE organise un dernier « entraînement » tous niveaux confondus, au cours duquel nous partageons le traditionnel verre de l'amitié. Les membres du bureau de l'AG KARATE, son Président M. FRAYSSE et notre professeur Alain BRUN vous souhaitent un été sportif et reposant. L'AG KARATE sera présente, comme chaque année, au forum des associations de Grézieu-la-Varenne.

Pour ceux qui désireraient s'essayer au Karaté **des séances d'entraînement GRATUITES sont proposées aux débutants et confirmés tout au long de la saison.**

Notre site : <http://agkarate.free.fr>

HORAIRES D'ENTRAINEMENT : 2017-2018 INCHANGES

Lundi :

- Enfants : 17h30-19h00 au Dojo
- Ado et adultes débutants / confirmés : 20h00 / 21h30 1^{er} étage

Mercredi

- Adultes/ados Confirmés : 19h30- 21h00 au Dojo

Jeudi :

- Enfants : 17h30-19h00 Dojo
- Adultes/ados débutants : 19h15- 20h45 + KDT au Dojo

Vendredi :

Thèmes : 19h30-21h (1^{er} étage).

Contacts :

M. BRUN : 06 62 34 77 52

M. FRAYSSE : 06 71 31 11 71



Aïkido

L'année sportive se termine bientôt, c'est l'occasion pour l'association Aïkido Grézieu d'organiser ses derniers événements :

le passage des grades (progression des Kyu et des Dan) pour tous les membres et le repas de fin d'année. Sous l'œil bienveillant mais toujours attentif de son Maître du Dojo, Christian Pin, et de ses

L'Ecole chinoise des Energies vous propose de pratiquer des ARTS MARTIAUX CHINOIS avec des intervenants diplômés et expérimentés : Taichi chuan style Yang forme lente, la pratique des armes comme l'éventail ou l'épée.

NOUVEAU : cette année 2017-2018, l'association propose des séances réservées aux débutants ainsi que des cours consacrés à la pratique du Qigong, art énergétique chinois ancestral associé à la méditation.

Outre les 3 cours hebdomadaires, nous proposons tout au long de l'année, des stages et ateliers avec nos intervenants habituels ou des professeurs extérieurs, permettant de pratiquer le Taichi sous toutes ses formes ainsi que le Qigong les samedis et dimanches (25 séances / an).

On sait aujourd'hui que la pratique régulière des arts martiaux et énergétiques permet de rester en bonne santé, d'améliorer la souplesse et l'équilibre, de faire travailler la mémoire, bref, de garder la forme ! Nul besoin d'être un sportif accompli, et quel que soit votre âge, venez nous rejoindre et passer de très bons moments.

Chaque année en septembre, nous sommes présents au forum des associations ; c'est l'occasion de se rencontrer et d'échanger, de proposer nos activités, les temps forts, les cours, les ateliers et les stages dispensés par nos intervenants mais également, par des professeurs réputés de Taichi et Qigong.

Cours d'essai gratuit.

Parlez-en autour de vous et n'hésitez pas à venir nous voir.



Corbeaux, nombreux sont ceux qui peuvent maintenant mettre en pratique les préceptes de l'Aïkido.

Plus que de se défendre, il s'agit d'anéantir toute tentative d'agression. Quelle que soit la force, la taille ou la corpulence de l'adversaire, l'Aïkido vous enseigne les moyens de le maîtriser ou de vous échapper si la situation pourrait vous être défavorable.



Rendez-vous également en septembre pour le Forum des Associations, venez nous rencontrer et apprenez-en plus sur l'Aïkido. De plus, des séances gratuites de découverte sont proposées tout au long de l'année.

Bon été !



Juillet

- SAM 01** **Fête de l'école.** Sou des écoles et Ecole de Grézieu 07 81 57 65 68
Journée - Ecole de Grézieu
- SAM 01** **Visite historique et drolatique des Subsistances, guidée par une troupe de théâtre.** Association Lecture et loisirs 06 12 16 00 89
grezieulectureetloisirs@gmail.com
16h00 - Subsistances Lyon - Inscription obligatoire
- DIM 02** **Vide-grenier** Association Football 06 47 97 23 01
8h00 à 18h00 - Stade de Foot
- 08 et 09** **Vente de brioches**
Classes en 7 - 07 84 44 02 39 - Xavier.dury@wanadoo.fr
Journée - village



Août

- DIM 27** **Ouverture du musée** La maison du blanchisseur 04 78 57 40 84
14h00 à 18h00 - 21, route des pierres blanches
Entrée payante, sur réservation pour les groupes.
- MER 30** **Collecte du don du sang - Donnez un peu, c'est la vie qui gagne.**
Amis du don du sang - 06 87 27 15 30
16h30 à 19h15 - Centre d'animation



Septembre

- SAM 09** **Forum des associations - Rencontrez votre association lors d'un moment convivial** Municipalité 04 78 57 84 64
9h00 à 13h00 - la Halle
- SAM 09** **Accueil des nouveaux arrivants - Merci de vous inscrire préalablement en mairie ou par email** Municipalité 04 78 57 16 05
11h00 - Centre d'animation - mairie@mairie-grezieulavarenne.fr
- 16 et 17** **Journées européennes du patrimoine, Quand l'art rencontre le patrimoine... Expo artistique le 17 de 10h à 18h** Municipalité, Bénévoles patrimoine 04 78 57 05 57 / 04 78 57 40 84 - Centre-bourg de Grézieu - Maison du blanchisseur
- VEN 22** **Concert « les deux oncles et compagnie » Médiathèque le bruit des mots** 04 78 57 98 21. 20h - Médiathèque Tout public, gratuit
- SAM 23** **Café-polar : lancement du prix du polar des lecteurs « Noir du val noir »**
10h30 - Médiathèque - Tout public, entrée libre
- DIM 24** **Ouverture du musée** La maison du blanchisseur 04 78 57 40 84
14h00 à 18h00 - 21, route des pierres blanches - Entrée payante



Octobre En prévision

- 02 au 08** **La Semaine bleue, semaine nationale des retraités et personnes âgées - Animations organisées pour les séniors** National, Sipag et communes alentours 04 37 22 07 24 - Divers - Se renseigner auprès du SIPAG
- DIM 08** **Balayage des classes** Classes en 7
07 84 44 02 39 - Xavier.dury@wanadoo.fr - **Matinée - centre bourg**
- 09 au 15** **Semaine du Goût** National, Restaurant scolaire, Monts et coteaux du Lyonnais - Divers
- VEN 20** **Conférence sur cette charmante « Bécassine, une bretonne rigolote témoin de son temps ! »** Animée par Jacqueline Rambaud
Municipalité - 04 78 57 16 05 - 20h00 - Centre d'animation
Entrée gratuite
- SAM 21** **Concert multi groupes Rock, pop, blues et folk**
Association APSM - 06 14 33 60 66 - 69apsm@gmail.com
20h30 - Centre d'animation - Entrée gratuite
- DIM 22** **Ouverture du musée** La maison du blanchisseur 04 78 57 40 84
14h00 à 18h00 - 21, route des pierres blanches
Entrée payante, sur réservation pour les groupes
- MAR 31** **Fête d'Halloween Animations, snack...** Judo 06 77 68 33 43
Salle des fêtes - Ouvert à tous - PAF



Ouvertures estivales : Médiathèque de Grézieu
JUILLET : ouverte les mercredis (10h-12h30 / 14h-18h) et samedis (10h-12h30) du 11.07 au 29.07
AOUT : Fermeture complète du 1.08 au 15.08
AOUT : ouverte les mercredis (10h-12h30 / 14h-18h) et samedis (10h-12h30) du 16.08 au 2.09

- 13 et 14** **Festivités du 14 juillet :**
Municipalité - Classes en 7
Xavier.dury@wanadoo.fr - 07 84 44 02 39
Vogue, Bal, Tir du feu d'artifice le 13
20h30 : La Halle et 22h30 : Tir depuis le Stade municipal
- DIM 23** **Ouverture du musée** La maison du blanchisseur 04 78 57 40 84
14h00 à 18h00 - 21, route des pierres blanches
Entrée payante, sur réservation pour les groupes.

MER 30 **Animation avec le Cultur'en Bus sur le thème : « Qu'est-ce qu'un musée ? »** Cet atelier permet d'appréhender la notion de musée, de collection. Les familles découvriront une sélection d'objets pluridisciplinaires provenant des collections du Cultur'en Bus et de la Maison du Blanchisseur, puis créeront, à leur tour, leur propre musée. La maison du blanchisseur / CCVL - 04 78 57 40 84 / www.ccvl.fr - 10h30 - 21, route des pierres blanches
A partir de 3 ans (activité parents/enfants), gratuit. Durée 1h30

Le dimanche 17 de 14h00 à 18h00
Comme les années précédentes vous pourrez participer à des visites de l'église Saint Roch et de son patrimoine d'art sacré. Découvrir ou redécouvrir son carillon, tableaux, vitraux... visite de la Tour ronde

La Maison du Blanchisseur sera ouverte **les Samedi 16 et Dimanche 17 Septembre de 14h00 à 18h00.**
Les visiteurs pourront découvrir la triple activité du paysan, vigneron, blanchisseur dans le cadre exceptionnel d'une ferme traditionnelle. Matériels, machines et ustensiles ont été précieusement conservés. Les bénévoles vous feront apprécier cette profession qui a fait de Grézieu-la-Varenne le berceau de la blanchisserie dans l'Ouest Lyonnais depuis 1782 et cela pendant 2 siècles.

Bécassine, UNE BRETONNE RIGOLOTE TMOIN DE SON TEMPS le 20.10 à 20h00

Ce personnage de bandes dessinées est né en 1905 de l'imagination de Maurice Langureau et Joseph-Porphyre Pinchon, pour l'hebdomadaire «La semaine de Suzette». Il fallait une historiette pour une page restée blanche à quelques jours de la parution de l'hebdomadaire !

Le succès fut immédiat et très vite, les dessins devinrent des albums, depuis «L'enfance de Bécassine» en 1913 à «Bécassine au studio» en 1950.

Bécassine fut à la fois une pionnière et un témoin de l'histoire de la France de 1919 à 1939, de la période dite de l'Entre deux-guerres. Ses maladroites et sa naïveté font rire ses lecteurs dans des aventures dont elle est souvent victime sur un fond d'histoire véritable. Aussi intéressé tel un public varié.

Depuis un siècle pendant lequel a pu fluctuer sa popularité au gré des modes, cette bretonne unique et immuable se reconnaît entre toutes et séduit chaque génération bien que le 9ème art ait explosé dans une diversité en constante progression.

Beaucoup s'en sont inspiré, comme Hergé, Franquin et d'autres encore.



CALENDRIER 2017

COLLECTE des déchets verts



www.ccvl.fr

Jardinons autrement, jardinons naturellement !

LE BROYAGE, QU'EST-CE QUE C'EST ?
C'est l'action de réduire la taille des déchets verts volumineux, pour pouvoir les utiliser :

- comme paillage dans le jardin
- comme apport complémentaire à votre compost.

LE BROYAGE, QUE DES AVANTAGES !
Il vous permet de réutiliser les déchets de votre jardin... pour entretenir votre jardin !
Il vous permet de réduire votre quantité de déchets verts, et donc de limiter vos trajets à la déchèterie.
Et moins de déchets verts à la déchèterie, c'est moins de coût de traitement pour la collectivité !



Vous voulez **louer** ou **acheter** un **broyeur** ?
Vous voulez **acheter** un **composteur** ou un **lombricomposteur** ?
La CCVL vous aide financièrement !
👉 Offre réservée aux personnes résidant sur le territoire de la CCVL.
➤➤➤ Pour en savoir plus : www.ccvl.fr rubrique « Vie pratique / Gestion des déchets »

POUR TOUT RENSEIGNEMENT : Communauté de Communes des Vallons du Lyonnais
20 chemin du stade - 69670 VAUGNERAY
Tél : 04 78 57 83 93 / Mail : environnement@ccvl.fr
Retrouvez toutes les actualités de la CCVL sur Facebook !

Planning de collecte

HORAIRES : 10h à 16h (SAUF YZERON : 10h à 12h)

printemps - été

	Brindas	Grézieu-la Varenne	Messimy	Pollionnay	Sainte-Consorce	Thurins	Yzeron
22 avril	●	●	●	●			●
29 avril	●	●			●	●	
06 mai	●	●	●	●			●
13 mai	●	●			●	●	
20 mai	●	●	●	●			●
27 mai	●	●			●	●	
03 juin	●	●	●	●			●
10 juin	●	●			●	●	
17 juin	●	●	●	●			●
24 juin	●	●			●	●	
01 juil.	●	●	●	●			●
08 juil.	●	●			●	●	

automne - hiver

	Brindas	Grézieu-la Varenne	Messimy	Pollionnay	Sainte-Consorce	Thurins	Yzeron
09 sept.	●	●			●	●	●
16 sept.	●	●	●	●			
23 sept.	●	●			●	●	●
30 sept.	●	●	●	●			
07 oct.	●	●			●	●	●
14 oct.	●	●	●	●			
21 oct.	●	●			●	●	●
28 oct.	●	●	●	●			
04 nov.	●	●			●	●	●
11 nov.	FÉRIÉ						
18 nov.	●	●	●	●			

Lieux de collecte

BRINDAS
Devant le collège Charpak (chemin des André)

GRÉZIEU-LA-VARENNE
Parking de la salle des sports (route du Col de la Luère)

MESSIMY
Parking de la Pra (vers la salle polyvalente)

POLLIONNAY
Parking du Stade (av. Notre-Dame de Lorette)

SAINTE-CONSORCE
Parc d'Activités de Clape Loup

THURINS
Parking de la Piscine (route de Rontalon)

YZERON
À proximité du local voirie (vers la caserne des pompiers)

Conditions d'accès

Toutes les collectes sont gratuites et réservées aux particuliers résidant sur le territoire de la CCVL.
➤➤➤ Présentation de la carte d'accès à la déchèterie intercommunale obligatoire !

Si vous n'avez pas de carte d'accès à la déchèterie :
présentez-vous au siège de la CCVL, 20 chemin du Stade à Vaugneray (accueil du lundi au vendredi de 9h à 12h et de 14h à 17h)

Les déchets verts acceptés

Tous les végétaux sont acceptés : tonte de pelouse, taille de haies, branchages...
➤➤➤ Seules les souches d'arbre sont refusées.

Maitrisez vos charges

Rénovez votre logement !

Améliorez votre confort

Valorisez votre bien

Bénéficiez d'un accompagnement gratuit et d'une aide financière !
04 37 48 25 90 - <http://sol.infoenergie69.org>

La Val'Lyonnaise



Une animation sportive organisée par des coureurs pour des coureurs, avec l'appui de la CCVL.

Pour la 16e édition, rendez-vous dimanche 22 octobre au Centre Nautique de la CCVL à Vaugneray.

La Val'Lyonnaise fidélise les participants grâce à sa convivialité, son organisation bien rodée, son panier garni « Pays Lyonnais » offert à tous ... et le plongeon dans la piscine !

Sans oublier la festive Pasta Party qui rassemble coureurs, bénévoles et organisateurs.

Au programme : 27 et 15 km pour les coureurs, 14 Km pour les marcheurs et courses pour enfants de 4 à 16 ans. Les diverses épreuves traversent 6 communes : Messimy, Brindas, Grézieu-la-Varenne, Pollionnay, Vaugneray et Sainte Consorce, pour le plaisir de découvrir les paysages des Vallons du Lyonnais.



Revivez l'édition 2016 :
<https://www.youtube.com/watch?v=i7eic-TWhck>

Site : <http://vallyonnaise.free.fr/>

Venez rejoindre les 150 bénévoles :

Yves Pasquot : 06 25 17 05 12

Pascal Didelet : 06 72 87 53 88 ou vallyonnaise@free.fr

Animations sur les abeilles

Le monde des abeilles est en grave danger, pourtant leur rôle est primordial à l'échelle des écosystèmes naturels, comme pour les productions agricoles. Engagés dans la démarche « Territoire à énergie positive », le Syndicat de l'Ouest Lyonnais et la CCVL ont décidé de sensibiliser le public au danger qui pèse sur les abeilles et à la nécessité de la protéger.

Pour cela, la CCVL a fait appel à l'association Arthropologia qui organise tout au long de l'année des ateliers, des balades et des conférences gratuits dans plusieurs communes du territoire.

Médi@val, le réseau des médiathèques de l'Ouest lyonnais, vous propose une sélection bibliographique sur le thème des abeilles, pour les adultes et pour les enfants !



Sélection bibliographique

proposée par



Ces documents sont empruntables dans les médiathèques du réseau.

Vigilance secheresse

Le préfet du Rhône a pris un arrêté n° DDT SEN 2017 05 17 B37 qui place le département du Rhône et de la Métropole de Lyon en situation de vigilance sécheresse. La situation de vigilance n'engendre pas de mesure spécifique de restriction. Toutefois les usagers sont invités à l'économie afin de retarder au maximum les mesures de restriction.

Déclaration annuelle de ruches : Du 1^{er} septembre au 31 décembre

La déclaration de ruches est une obligation annuelle pour tout apiculteur, dès la première colonie d'abeilles détenue.

Elle participe à :

- La gestion sanitaire des colonies d'abeilles,
- La connaissance de l'évolution du cheptel apicole,
- La mobilisation d'aides européennes pour la filière apicole française,

Elle doit être réalisée chaque année, entre le 1^{er} septembre et le 31 décembre. Toutes les colonies sont à déclarer, qu'elles soient en ruches, en ruchettes ou ruchettes de fécondation.

Une procédure simplifiée de déclaration en ligne a été mise en place sur le site : <http://mesdemarches.agriculture.gouv.fr/>

En cas de besoin, contactez le service d'assistance aux déclarants :

- Mail : assistance.declaration.ruches@agriculture.gouv.fr
- Téléphone : 01 49 55 82 22

A NOTER : pour les nouveaux apiculteurs ou les apiculteurs souhaitant obtenir un récépissé de déclaration actualisé, il est possible de réaliser une déclaration hors période obligatoire (entre le 1^{er} janvier et le 31 Août 2017. Cette démarche ne dispense cependant pas de la déclaration annuelle de ruches (à réaliser obligatoirement entre le 1^{er} septembre et le 31 décembre 2017)



SEMAINE NATIONALE DES RETRAITES 2017

Le SIPAG en partenariat avec les communes vous invite à la prochaine Semaine Nationale des Retraites 2017. Elle aura lieu du Lundi 2 Octobre 2017 au Vendredi 6 octobre 2017.

Différentes animations vous seront proposées : Cinéma, Randonnée, Loto, Musée du Chapeau et Bal. Venez nombreux pour partager un moment de convivialité. Le Programme détaillé sera disponible dans votre commune ou au SIPAG à partir de fin Aout 2017. Les inscriptions sont obligatoires auprès du SIPAG avant le 15 Septembre 2017.

RENSEIGNEMENTS ET PRISE DE RENDEZ-VOUS AU SIPAG
124, Place Andrée Marie Perrin - 69290 CRAPONNE
Tel. 04 37 22 07 24 - Fax 04 37 22 06 95
Email : contact@lesipag.org



1 objectif de 100% d'énergie renouvelable à 2050 sur notre territoire de l'ouest lyonnais !



CEVIVAL est une des solutions pour y parvenir, et nous pouvons tous apporter notre contribution en faisant notre part, en prenant des parts...

Grace à l'appel à mobilisation de la Communauté de Communes des Vallons du Lyonnais et au fort engouement des citoyens bénévoles du territoire, l'association ECIVAL a pu donner naissance en 5 mois à la société CEVIVAL « CENTRALES VILLAGEOISES DES VALLONS DU LYONNAIS » le 28 Février 2017.

Fin septembre, sous l'impulsion de la CCVL, un groupement de citoyens s'engageait sur la voie de la transition énergétique en se lançant dans un projet collectif de production d'électricité par énergie solaire accompagné par Coopawatt. Ce projet s'inscrit dans la démarche du SOL, Syndicat de l'Ouest Lyonnais, lauréat de l'appel à projet « TERRITOIRE A ENERGIE POSITIVE POUR LA CROISSANCE VERTE TEPOSCV ». Daniel MALOSSE, Président du SOL a reçu une subvention de 2 millions d'euros le 6 Décembre 2016 à Paris par Ségolène ROYAL pour mettre en œuvre des projets sur le territoire. CEVIVAL est une des solutions créées pour répondre en partie à l'objectif de 100% d'énergie verte sur notre territoire pour 2050.

Un groupe de 40 citoyens convaincus et investis s'est attelé à la tâche pour créer cette société reposant sur les principes suivants : des propriétaires privés ou publics mettent leur toit à disposition pour l'installation de panneaux photovoltaïques, la société assure l'installation et la maintenance, elle exploite l'énergie produite par les panneaux pour rembourser les prêts qu'elle aura effectué pour financer l'opération. Elle assure le versement de dividendes aux citoyens, entreprises et communes qui auront pris des parts dans la société.

A ce jour, 25 toits ont été identifiés auprès de particuliers, d'entreprises et de collectivités, ils ont été validés par le maître d'ouvrage, les rendez-vous pour devis de raccordement sont pris avec ENEDIS et l'ensemble des groupes de travail créés couvrent tous les besoins de la société en termes de communication, gestion technique, financière et juridique.

A présent, la grande mission du groupe de citoyens porteurs du projet et du conseil de gestion est de rassembler des fonds qui permettront d'emprunter le capital nécessaire à la réalisation de l'opération.

C'est ici que chacun peut intervenir, faire sa part en rejoignant l'équipe, en louant son toit ou en prenant des parts à 50 € en devenant actionnaire de la société. Au-delà de l'investissement et du placement sans risque que vous ferez, c'est aussi un investissement citoyen et solidaire pour l'avenir et celui de nos enfants !

CEVIVAL est présent dans tous les villages de la CCVL et vient vous présenter son projet !

• **Le 8 juin 2017 à 20h**

Salle des Associations 69670 VAUGNERAY

• **Sa présence sur la fête d'étape du Tour Vélo à Energie positive** Le 3 et 4/07 - 69510 Yzeron

• **Sa présence sur la Journée Ecofestive** - le 8/07 - Vaugneray

• **Son grand évènement festif, animé et de débat autour des questions de la transition énergétique**

Le samedi 16 Septembre 2017 à YZERON

Contact : cevival@centralesvillageoises.fr

Tél : 06 99 41 75 59



RETOUR SUR LA 1^{ère} REUNION PUBLIQUE : LA REVISION DU SCOT - PHASE 1 DIAGNOSTIC

Le mercredi 5 avril 2017 à 19h, la 1^{ère} réunion publique de la révision du SCoT de l'Ouest Lyonnais s'est tenue à l'espace Flora Tristan à Soucieu-en-Jarrest.

Un peu plus d'une cinquantaine de personnes était présente pour prendre connaissance du diagnostic et des enjeux territoriaux identifiés sur l'Ouest Lyonnais.

Cette réunion a permis de présenter au public le diagnostic général, véritable photographie du territoire : ses évolutions, ses influences, ses potentiels, ses limites, ses besoins... et d'en déterminer ses principales caractéristiques : population, logements, déplacements, environnement, énergie et climat, économie, agriculture et forêt, tourisme, etc.

Cette réunion publique clôt la phase de diagnostic de la révision du SCoT.



Et maintenant ? ↩

La prochaine étape après le diagnostic du SCoT est la phase de travail sur le Projet d'Aménagement et de Développement durables. Le travail a commencé au sein du Syndicat de l'Ouest Lyonnais et des communautés de communes. Une rubrique sur cette étape sera prochainement mise en ligne sur le site internet du Syndicat de l'Ouest Lyonnais (SOL).

Pour aller plus loin ↩

Le compte-rendu de la réunion publique du 5 avril 2017 ainsi que la présentation du diagnostic et des enjeux territoriaux sont consultables au lien suivant : www.ouestlyonnais.fr --> rubrique « la révision du SCoT : la phase de diagnostic » ou téléchargeables dans la rubrique «Téléchargements», rubrique «La révision du SCoT».

Restée informé-e et contribuer ↩

Pendant toute la démarche, un dossier d'information et un registre sont disponibles dans les locaux du SOL, et aux sièges des 4 communautés de communes du Syndicat de l'Ouest Lyonnais. Pour contribuer à la démarche, toutes les observations peuvent être envoyées par courriel au SOL ainsi que par courrier à l'adresse du syndicat.

Pour suivre toutes les actualités sur la révision du SCoT : www.ouestlyonnais.fr --> rubriques « la révision du SCoT »

Mairie

16, Avenue Emile Evellier
69290 Grézieu-la-Varenne
04 78 57 16 05

www.mairie-grezieulavarenne.fr
mairie@mairie-grezieulavarenne.fr

Horaires d'ouverture

Du Lundi au vendredi de 8h30 à 12h et de 13h30 à 17h
Le samedi de 9h à 12h



M. le Maire : Bernard Romier

Les adjoints



• **Claudine Roche**
Communication, culture, événements / patrimoine, information, correspondants de quartiers



• **Laurent Fougeroux**
Fêtes / cérémonies, animation, relation associations, gestion de salles



• **Sophie Montagnier**
Social, logements sociaux



• **Monia Fayolle**
Ecole / périscolaire, enfance, jeunesse



• **Jacques Forat**
Urbanisme, centre-bourg



• **Emilie Sollier**
Sport, gestion des salles sportives



• **Jean-Luc Duvillard**
Voirie, réseau, environnement



• **Pierre Grataloup**
Nouvelles technologies de communication, nouveaux bâtiments de l'école maternelle, vie économique

Conseillers délégués



• **Eric Bessenay**
Bâtiments



• **Murielle Perrier**
Personnes âgées

Vice-président CCVL



• **Mario Scarna**
Agriculture, Environnement / Développement durable, Voirie

Grézieu en bref, la newsletter de Grézieu-la-Varenne

Inscription sur la page d'accueil du site internet de la mairie : www.mairie-grezieulavarenne.fr en cliquant sur le logo newsletter.

Services d'urgence

- Pompiers : **18** ou **112**
- SAMU : **15**
- Gendarmerie Vaugneray : **17** ou **04 78 45 80 21**
- Service de Police Municipale :
04 78 57 84 57
06 14 63 91 38
06 70 08 40 55
- Centre Antipoison :
04 72 11 69 11 (Hôpital Edouard Herriot)
- Centre des grands brûlés :
04 78 61 89 48 (Hôpital St Joseph)

Médiathèque municipale

« Le bruit des mots »

11, avenue Emile Evellier
69290 Grézieu-la-Varenne

04 78 57 98 21

bibliotheque@mairie-grezieulavarenne.fr

www.mediatheque.grezieulavarenne.fr

Horaires

Mardi de 15h00 à 18h30

Mercredi de 10h00 à 12h30 et 14h00 à 18h00

Vendredi de 15h00 à 18h00

Samedi de 10h00 à 12h30

**Horaires (pour juillet-août
voir article médiathèque
page 9)**

Solidarité Emplois

6, avenue Emile Evellier
69290 Grézieu-la-Varenne

04 78 44 67 42

Permanence

Du lundi au vendredi de 14h00 à 17 h00

services.offres@solidarite-emplois.com

Marché

Place des Anciens combattants
Les mardis de 7h30 à 12h00.

Marché bio

Sous la halle
Les vendredis à partir de 14h00 à 18h30.

Bureau de poste

- Fermé le lundi
- Du mardi au Vendredi : 09h00 à 12h00 et 14h30 à 17h00
- Le Samedi : 09h00 à 12h00

Geay Giroud

MARBRIER - GRANITIER



Caveau posé pour inhumation
Monuments funéraires - Gravures
Restauration de monuments
Articles funéraires et fleurs

Atelier de fabrication à St-Martin-en-Haut

19/21 avenue Mathieu Misery
69160 - TASSIN LA DEMI-LUNE Tél : 04.78.34.32.73

www.geay-giroud.fr

geay.giroud@wanadoo.fr

Intervention
dans toute la région
Fabricant depuis 1927

EN SALLE OU EN TERRASSE ?...

PLAISIRS
DIFFÉRENTS

SENSATIONS
UNIQUES



toane

restaurant

RESTAURANT • TERRASSE • LOUNGE BAR

GROUPES • FAMILLES • ENTREPRISES • ASSOCIATIONS

FORMULE DU MARCHÉ à partir de 20,80 €

1 Rue de Finale en Emilie • Grézieu-la-Varenne

Tél. 04 78 57 31 05 toanerestaurant.fr



du lundi au samedi midi et soir
& dimanche midi



SYNDIC DE COPROPRIETE

GESTION - LOCATION

Appartements - Villas

Site : www.lozano-gestion.com

Mail : location@lozano-gestion.com

Tél. 04 78 44 63 95 - Fax 04 78 57 97 33

124, place Andrée Marie Perrin
69290 Craponne

Filiale Mornant / 12, rue de Lyon / 04 78 73 55 48



TOUTES VOS FENÊTRES
& MENUISERIES



www.afc-fenêtres.fr



BOIS | PVC | ALU | MIXTE

SUR MESURE

- MENUISERIE BOIS, ALUMINIUM, PVC, MIXTE BOIS ALU STANDARD ET SUR MESURE
- TOUS VOLETS ROULANTS, VOLETS BATTANTS BOIS, PVC ET ALU
- PORTES DE GARAGE SECTIONNELLES • PORTES D'ENTRÉE • PORTES D'INTÉRIEUR • PLACARDS
- AMÉNAGEMENTS INTÉRIEURS • STORES INTÉRIEURS ET EXTÉRIEURS

NEUF ET RÉNOVATION

FABRICATION FRANÇAISE • FOURNITURE ET POSE PAR NOS SOINS



72 RUE DU CHAPITRE 69126 BRINDAS
Z.A. DES ANDRÉS TÉL. 04 78 16 98 53

LA BOUTIQUE DU
MENUISIER
BRINDAS

ROBINO

PIZZA CAFE

PIZZA
À
EMPORTER

2 PIZZAS
ACHETÉES

=

1 PIZZA
OFFERTE
(Margherita - 2 Pizzas
offertes maxi)

Grézieu
Place des anciens combattants
04 78 57 09 89
www.robino-cafe-pizza.com

SELECTION
Immobilier

SÉLECTION IMMOBILIER

De notre compétence naît votre confiance

Réseau d'agences

Estimation gratuite

4, grande rue
69290
Grézieu-La-Varenne
04 37 20 05 82



www.selection-immobilier.com

Inter'Val 2017

du 1^{er} septembre
au 7 octobre
à Vaugneray

d'Automne

Sauf autre indication, les spectacles ont lieu à l'Espace des Vallons du Lyonnais,
20 chemin du stade à Vaugneray

Vendredi 1 - 20h45 : Michael Jones, Au Tour De...

Samedi 2 - 20h : **Festival Melting Potagé**

Dimanche 3 - 16h : **Vidala, musique argentine** - Maison d'Expositions de L'Araire à Yzeron

Vendredi 8 - 20h45 : Chjami Aghjalesi, Chants Corses avec la participation exceptionnelle de Patrick Fiori

Samedi 9 - 15h30 et 20h30 : **Sébastien Torchet joue Chopin et Debussy** - Chapelle de Larny à Pollionnay

Samedi 9 - 20h30 : **Guillaume Meurice, Que demande le peuple ?**

Dimanche 10 - 16h : **Pulcinella par Gaspare Nasuto** - Musée Théâtre Guignol à Brindas

Dimanche 10 - 18h : **La Cie Les Échos-Liés, hip-hop, Énergie positive**

Jeu 14 - 20h30 : **Sur les pas de Carmen par l'Orchestre Symphonique Confluences**

Vendredi 15 - 20h45 : Marc-Antoine Le Bret fait des imitations

Samedi 16 - 15h30 et 20h30 : **Ave Maria par Céline Cayrol et Karly Capdevielle** - Chapelle de Larny à Pollionnay

Samedi 16 - 17h : **Heridas... par la Cie Libertango** - Théâtre du Griffon à Vaugneray

Samedi 16 - 18h : **Les Grosses Guitares proposent King King et Back Roads**

Dimanche 17 - 16h : **Le Big's Funk Orchestra** - Salle d'animation de Messimy

Dimanche 17 - 18h : **Phénomènes ! par AscenDanse et les Cies Au Fait et Les 10 Corps**

Samedi 23 - 17h : **À la croisée des destins par l'Ensemble vocal À Travers Chants**
Salle des fêtes de Brindas

Samedi 23 - 20h30 : **Oeuvres de Carissimi et Charpentier par le Choeur Vocalise** - Église de Thurins

Dimanche 24 - 11h : **Concert Carillon et trompettes avec Clément Perrier et Arnaud Schotte**
Église de Grézieu-la-Varenne

Dimanche 24 - 16h : **Fafapunk, slam, beatbox et piano** - Église de Saint-Laurent-de-Vaux

Vendredi 29 - 20h : **Retransmission de l'opéra Così fan Tutte de Mozart** - CinéVal à Vaugneray

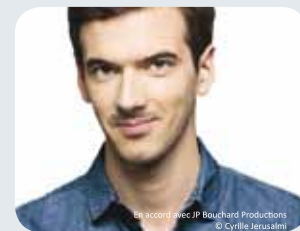
Samedi 30 - 15h30 et 20h30 : **Gospel avec Golden Spirit** - Chapelle de Larny à Pollionnay

Samedi 30 - 20h : **Autour du Fado avec Tereza Carvalho** - Salle d'animation de Sainte-Consorce

OCTOBRE

Dimanche 1 - 17h : **Ilan Zajtman et le quatuor Wassily jouent Chopin** - Église de Thurins

Samedi 7 - 20h30 : **Be Bop Bobby, chansons de Bobby Lapointe** - Salle paroissiale à Pollionnay



Les spectacles scolaires

Chut, Oscar ! Une histoire du jazz
La Sorcière Éphémère
Victor, l'enfant sauvage

SPECTACLES TÊTES D'AFFICHE

Plein tarif : 27 € / Tarif réduit : 22 €
Tarif junior (Chjami Aghjalesi) : 15 €

PASS 2 SPECTACLES

Plein tarif : 48 € / Tarif réduit : 38 €

PASS 3 SPECTACLES

Plein tarif : 66 € / Tarif réduit : 48 €

Billetterie

CCVL : 04 78 57 83 80 / OTVL : 04 78 57 57 47

Nouveau ! Spectacles têtes d'affiche en vente sur : interval.ccvl.fr

Grande distribution, FNAC, Le Progrès...

AUTRES SPECTACLES

Renseignements : site du festival
Réservations : OTVL - associations

L'extra d'Inter'Val...

Vendredi 22 septembre - 20h30 au Briscope à Brignais

André Manoukian et China Moses

Offre privilège (22 €) réservée aux détenteurs d'un billet ou d'un Pass « têtes d'affiche » Inter'Val. Nombre de places limité



Vous voulez suivre Inter'Val au plus près de son actualité ?

➔ Devenez Ami du festival sur **Facebook** !

➔ Inscrivez-vous à la **newsletter** sur le site internet

Contact : 06 76 48 84 47 / interval.ccvl@gmail.com

Site internet : interval.ccvl.fr



Avec le soutien de :

