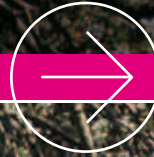


# Grézieu



Avril 2016



  
Grézieu  
la Varenne

[www.mairie-grezieulavarenne.fr](http://www.mairie-grezieulavarenne.fr)

Magazine municipal d'information de Grézieu-la-Varenne



**JOËLLE BESACIER** Audioprothésiste D.E.  
**MICHÈLE COUVRAT** Technicienne en audio  
**CAROLE TEUMA** Audioprothésiste D.E

**Prêt et essai d'appareil dernière technologie**  
Réparation dans notre laboratoire d'appareils toutes marques  
Bouchons anti-eau, anti-bruit, spécial chasseur  
Casque Tv et réveils spéciaux pour mal-entendants

**BILAN**  
AUDIOPROTHÉTIQUE  
GRATUIT



102, Avenue Pierre Dumond 69290 CRAPONNE 04 78 57 59 22	Aqueduc Santé 118, Voie Romaine 69290 CRAPONNE 04 78 07 15 70	17, rue Gabriel Péri 69210 L'ARBRESLE 04 74 72 58 19
--	--	--

# TAXI PERRIER



TOUTES  
DISTANCES

06 48 25 49 50

2 rue des entrepôts - 69290 Grézieu la Varenne  
N°2 MONTRÖTTIER

Pour une gestion  
durable et responsable  
des déchets



Marché Collectivités  
Marché Entreprises  
Tri et Valorisation matière  
Élimination et Valorisation  
Énergétique

Agence Rhône  
collectivités

163, rue Marcel Mérieux  
69 280 Sainte Consorce

04 78 87 16 45

[www.sita.fr](http://www.sita.fr)



BERNARD  
CERAMICS

GRÈS  
PIERRES  
MOSAÏQUES  
SALLES DE BAINS

45 avenue François Mermet 69160 Tassin la Demi-Lune | 04 78 34 15 16  
CAROTHEQUE 10 rue de la Charité 69002 Lyon | 04 72 40 96 08

UN EXPERT À VOTRE SERVICE

PLOMBERIE

CHAUFFAGE

CLIMATISATION

INSTALLATION

MAINTENANCE

DÉPANNAGES



Chaudières Fioul / Gaz / Pompes à chaleur  
Solaire / Énergies Renouvelables

13 F, route du Pont d'Arthaud  
69510 Messimy - Tél. 04 78 45 12 53  
[contact@planete-energies-dubleternay.com](mailto:contact@planete-energies-dubleternay.com)

Crédit d'impôt:

30 % chaudières condensation et énergies renouvelables

**Rospars**  
Michel et Catherine

BOUCHERIE - CHARCUTERIE - PLATS CUISINÉS



1 place des anciens combattants  
69290 Grézieu - la - Varenne

04 78 57 16 56

# Sommaire

<i>Mairie</i>	p 4
<i>Associations</i>	p 19
<i>Infos</i>	p 27
<i>Agenda</i>	p 32

## Édito



## Budget 2016

Le budget est l'acte politique majeur de la vie communale puisqu'il traduit, pour une année, les orientations déterminées par les élus et les moyens permettant d'atteindre les objectifs, ainsi fixés. Il « autorise » la réalisation de projets, préalablement étudiés.

C'est également un acte juridique puisqu'il définit pour une année civile, les dépenses et les recettes de fonctionnement et d'investissement.

Pour notre commune, le budget a été voté par le conseil municipal, lors de la séance du 5 février 2016.

Je remercie, en cela, TOUS les élus qui ont participé à l'élaboration et au vote de ce budget, avec un esprit constructif, dans l'intérêt général de Grézieu-la-Varenne.

Ce budget qui vous est présenté dans ce magazine permettra de renforcer le lien social et la qualité de vie de notre commune, tout en investissant pour son avenir.

On peut mettre en évidence, les grandes orientations de ce budget :

- en fonctionnement :
  - stabilité des taux communaux des impôts locaux pour la 11<sup>ème</sup> année consécutive,
  - poursuite d'économies, par exemple, en mutualisant les services,
  - efforts particuliers concernant l'action sociale, la vie associative, l'environnement, la communication, la culture (en lien avec l'année de la musique) ou encore les festivités,
  - diminution régulière et constante de la dette.
- en investissement :
  - construction de nouveaux bâtiments maternelle haute qualité environnementale, intégrant une cuisine centrale et les activités périscolaires,
  - début de la mise en accessibilité des bâtiments publics,
  - réfection du réseau d'eaux pluviales,
  - réhabilitation du patrimoine communal,
  - ...

Ces projets (qui seront des réalisations en 2016) sont nombreux et engagent l'avenir de Grézieu-la-Varenne, certains pour plusieurs générations.

Nous devons les mettre en œuvre, ensemble, afin de conserver la qualité de vie de notre village et de son environnement.

■ Bernard ROMIER  
Maire de GRÉZIEU-LA-VARENNE

## Inter'Val 2016 d'Automne

L'ouverture du festival Inter'Val d'Automne est prévue pour le vendredi 2 septembre avec la comédie musicale internationale « **Spirit of Ireland** » d'**Irish Celtic**, **Hélène Segara** se produira le vendredi 9 avec son concert « **Tout commence aujourd'hui** » et **Jean-Marie Bigard** présentera le vendredi 16 son nouveau one-man-show « **Nous les femmes** »...

Etablie en partenariat avec les associations du territoire, la programmation comprendra au total 28 spectacles représentant de nombreux genres musicaux du vendredi 2 septembre au dimanche 2 octobre, avec en bonus un extra le vendredi 14 octobre. Les tarifs des soirées têtes d'affiche seront cette année encore très attractifs

**La soirée de lancement gratuite et ouverte à tous** aura lieu le vendredi 29 avril à 18h au Musée Théâtre Guignol à Brindas, avec la présentation des 28 spectacles de la programmation, suivie d'un moment musical. Ouverture de la billetterie pour les 3 têtes d'affiches le mardi 26 avril à la CCVL (04.78.57.83.80), à l'Office de Tourisme (04.78.57.57.47) et sur les réseaux habituels (Ticketnet, Fnac, Grande distribution...)

**Tarif par spectacle** : 32 €, 27 € en tarif réduit  
**Tarif junior pour les moins de 12 ans pour le spectacle d'Irish Celtic exclusivement** : 23 €  
**Pass 2 spectacles** : 54 € et 44 €  
**Pass 3 spectacles** : 69 € et 54 €

**Tarifs des autres spectacles en cours**  
Contacts : **06 76 48 84 47 / interval.ccvl@gmail.com**  
Tout le programme sur le site internet : **interval.ccvl.fr**

### MAGAZINE MUNICIPAL D'INFORMATION

édité par la municipalité de Grézieu-la-Varenne  
16 avenue Evellier - 69290 Grézieu-la-Varenne  
• Tél. : 04 78 57 16 05  
• mairie@mairie-grezieulavarenne.fr  
• www.mairie-grezieulavarenne.fr

### Directeur de la publication : Bernard Romier

Impression dans le département du Rhône.  
Infographie : Com Euro-concept • 04 78 83 50 29  
Photos : Mairie, Associations.



COMMUNE OPPOSÉE AU CONTOURNEMENT  
DE L'OUEST LYONNAIS

## Une nouvelle recrue

L'équipe des agents de la mairie de Grézieu compte depuis le 26 janvier 2016 une nouvelle recrue : Chantal Déal, directrice des services techniques.

Elle a commencé sa carrière professionnelle par 7 années dans le secteur privé, puis a intégré la fonction publique au centre hospitalier de Bourg-en-Bresse où elle était responsable du secteur génie-civil et bâtiment, elle a occupé ce poste pendant six ans.

Elle a rejoint ensuite le S.D.I.S. de l'Ain (Service départemental d'incendie et de secours) où elle a été responsable du service bâtiment. Avant de venir à Grézieu, Chantal Déal a été responsable du service travaux du patrimoine à Tassin depuis septembre 2006.



Sa formation, les différents postes qu'elle a occupés lui ont permis de développer des compétences en particulier en bâtiments, qu'elle pourra mettre au service de la construction de la nouvelle école maternelle.

Depuis son arrivée à Grézieu, après avoir fait connaissance avec ses collègues de la mairie, et avec l'équipe des services techniques, elle s'emploie à découvrir la commune et en particulier les domaines qu'elle aura à gérer : les espaces verts, les voiries (communales, intercommunales et départementales), les syndicats : SIAHVY, SIDESOL... et les différents bâtiments communaux.

Chantal vit à Corcelles-en-Beaujolais où elle trouve le temps de faire du sport et d'être aussi conseillère municipale !



Jean-Luc  
DUVILLARD

**l'Essentielle Beauté**  
UN HAVRE DE PAIX !  
AU CŒUR DE GREZIEU LA VARENNE

**HORAIRES D'OUVERTURE NON STOP**  
MARDI, MERCREDI ET VENDREDI  
9H30 / 18H30  
JEUDI - 9H30 / 12H30  
SAMEDI - 9H00 / 16H00

CARTE DE FIDELITÉ  
BONS CADEAUX

NOUS VOUS ACCUEILLONS DANS UNE AMBIANCE  
*zen relaxante* DU MARDI AU SAMEDI

10 GRANDE RUE - GREZIEU LA VARENNE  
04 37 41 03 67

**Aménagement et entretien de parcs et jardins**  
17, chemin des Chênes  
69290 GREZIEU-LA-VARENNE  
Port. 06 50 16 45 47 - Port. 06 11 37 58 01  
juttet.paysages.sas@gmail.com



### Collecte sélective

Vous avez envie de découvrir les dessous de la collecte sélective ?

Vous voulez savoir où vont les déchets de votre conteneur de tri ?

**Venez visitez gratuitement le centre de tri à Saint Fons ! Le mercredi 13 Avril de 10h45 à 12h15.**

Accessible à tout public adultes d'un maximum 20 personnes.

Sur inscription et renseignements auprès de **Elise PLAZIS**  
elise.plazis@ccvl.fr  
ou au **04 78 57 57 43**  
ou **04 78 57 83 93**

Transport non pris en charge (possibilité de covoiturage)

# Le nouveau centre

Les parkings dans le centre de notre village sont terminés.

Afin de faciliter l'accès au parking dit des écoles un double sens de circulation a été installé entre la place des Anciens Combattant et le transformateur EDF soit sur une longueur de 30m.

Ce double sens est étroit (largeur 4m) pour obliger les usagers à se croiser à petite vitesse.

Un rappel au sol ZONE 30 a été installé de chaque côté de la plateforme Grand Rue.

D'autre part une signalisation particulière, ZONE PARTAGEE, a été mise en place.

L'entrée du parking des écoles se fait au niveau du transformateur. Il existe 11 places derrière l'immeuble et 25 places devant le restaurant scolaire. La sortie de ce parking se fait vers la maison de l'enfance. Un dépôt minute est organisé à la sortie du parking, soyez prudent.

Il est bon de rappeler que toute cette zone est une ZONE 30 et aussi Zone partagée principalement avec les enfants. Il faut donc être prudent quand vous manœuvrez.

Vous avez pu voir d'autre part, qu'il existait deux couleurs pour le traçage des parkings.

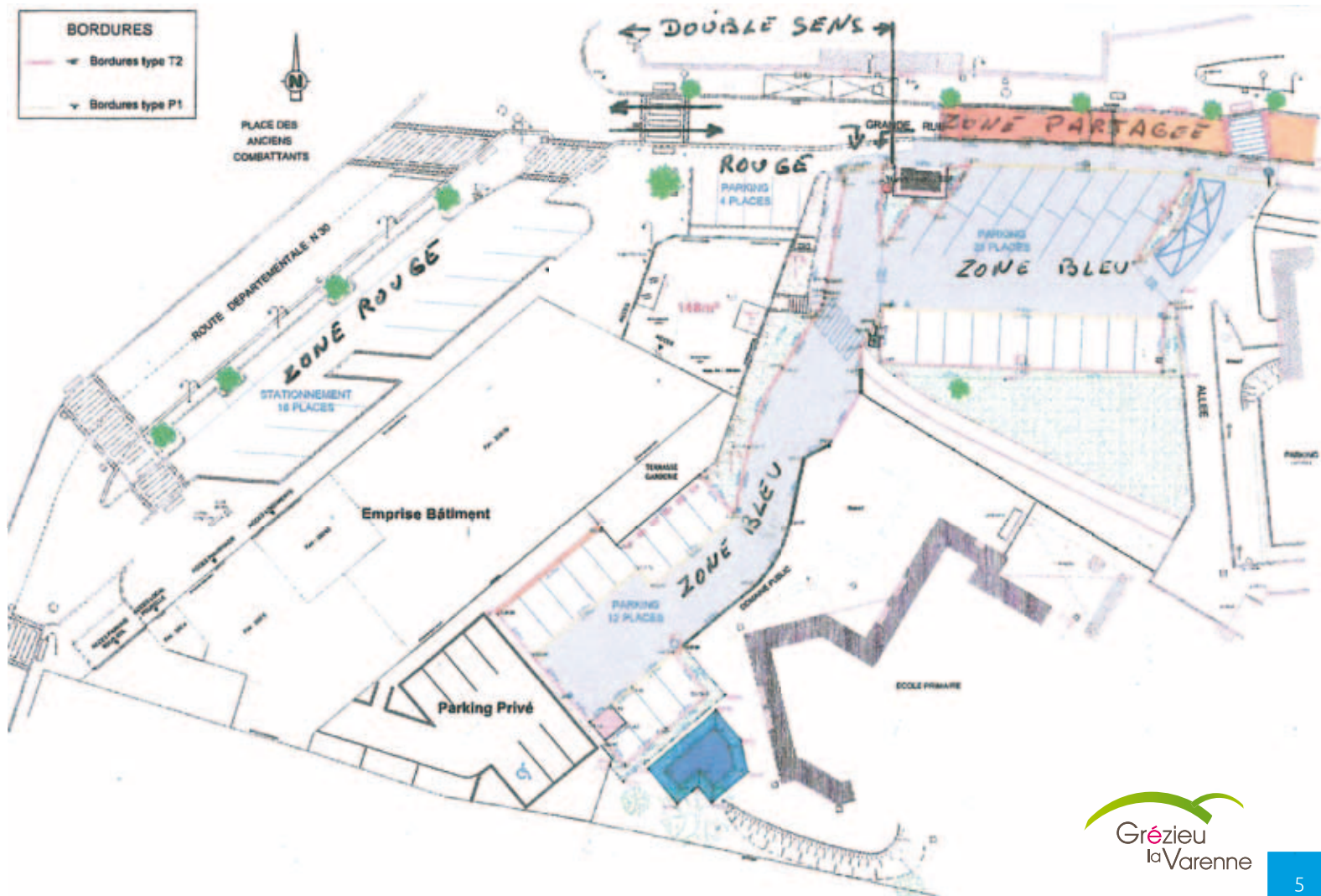
**Couleur ROUGE** devant les commerces, dans la contre allée, les 4 places devant la crèche, les 3 places devant le pressing et enfin les 2 places devant le coiffeur. La durée de stationnement dans **cette zone est de 45 mn.**

**Couleur BLEUE** sur le parking des écoles ainsi que derrière l'immeuble le First, **la durée est de 1h30.**

Les disques bleus sont toujours valables. Pour les habitants de Grezieu, des disques sont à votre disposition en mairie.



Jacques  
FORAT



# Un budget construit pour donner le cap et préparer l'avenir

Le Débat d'Orientation Budgétaire s'est tenu le 6 janvier 2016.

Les priorités de 2016 ont été présentées et discutées :

- Le maintien des taux communaux.
- Engagement à bien gérer les finances de la commune de Grézieu-La-Varenne, tout en Réalisant, Poursuivant, Aménageant, Soutenant et Développant des projets au service des administrés.

Le budget 2016 est bâti en fonction de ces axes.

Dans le contexte de la raréfaction des ressources, conséquence directe de la crise économique que nous vivons, la maîtrise des dépenses de gestion a guidé l'élaboration de ce budget.

## Les grands axes du budget primitif 2016

Le budget retrace, comme le budget d'une famille, les dépenses et les recettes d'une année civile, du 1<sup>er</sup> janvier au 31 décembre.

Pour plus de visibilité et de rigueur, le budget communal comporte deux sections : le fonctionnement courant d'une part et l'investissement d'autre part.

Chacune des deux sections comporte une partie dépenses et une partie recettes.

Les dépenses correspondent au coût de fonctionnement des services ainsi qu'au financement des investissements.

Les recettes correspondent essentiellement aux impôts locaux, aux dotations de l'État, aux produits des services et à des sources de financement extérieures comme les subventions.

La loi de finances 2016 annonce la poursuite de la baisse des dotations, baisse débutée en 2015, qui devrait se poursuivre jusqu'en 2017.

Ainsi, il nous appartient de poursuivre nos efforts dans la gestion communale tout en maintenant un service public de qualité et de proximité.

Compte tenu de la rigueur maintenue par l'État, nous, municipalité réitérons nos engagements de ne pas augmenter les taux d'imposition communaux

L'année 2016, consacrera la pose de la première pierre du futur bâtiment maternelle et des équipements associés : projet estimé à ce jour à 5 567 317€ TTC, 800 000€ seront investis sur l'année 2016 pour cette construction selon une démarche environnementale, avec une livraison programmée en septembre 2017.

Poursuite de la démarche environnementale (zéro pesticides), prolongation du tracé de la voie verte, réhabilitation du réseau d'eaux pluviales et du réseau public d'électricité.

Création d'un réseau Intercommunal de Médiathèques. 67 000€ seront consacrés à l'accessibilité d'une partie des bâtiments publics (plan pluriannuel sur 6 ans, coût estimé à 419 802€ TTC) 280 000€ ont été inscrits à la réhabilitation du patrimoine communal Un effort supplémentaire sera fait cette année au soutien de la vie associative : 65 382€ contre 56 700€ l'année 2015.

## Budget primitif 2016

Libellé	Fonctionnement	Investissement
Dépenses	4 107 698 €	2 422 974 €
Recettes	4 107 698 €	2 422 974 €

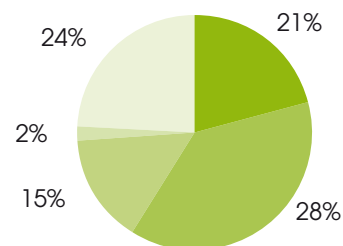


## Résultats de clôture exercice 2015

Libellé	Fonctionnement	Investissement	Total 2 sections
Dépenses	3 066 263 €	1 412 344 €	4 478 609 €
Recettes	3 889 634 €	1 546 707 €	5 436 342 €
Excédent	823 371 €	134 362 €	957 734 €

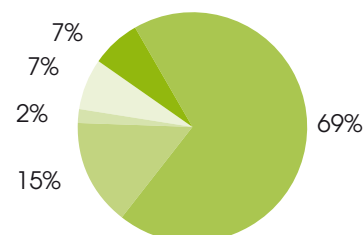
## Répartition des charges de fonctionnement au BP 2016

Charges à caractère général	855 960 €
Frais de personnel	1 560 000 €
Autres charges gestions	604 547 €
Charges financières	79 000 €
Opérations d'ordres	1 008 191 €
<b>TOTAL</b>	<b>4 107 698 €</b>



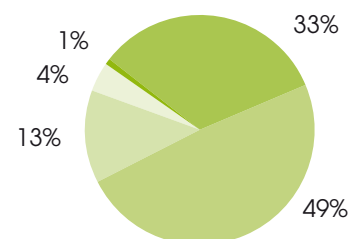
## Répartition des recettes de fonctionnement du BP 2016

Produits de services	284 872 €
Impôts et taxes	2 841 983 €
Dotations participations	592 743 €
Autres produits	88 100 €
Excédent 2015	300 000 €
<b>TOTAL</b>	<b>4 107 698 €</b>



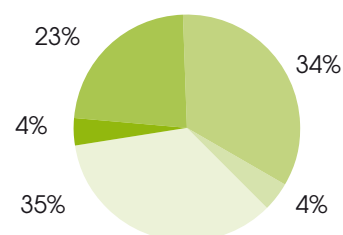
## Répartition des charges d'investissements BP 2016

Immobilisations incorporelles	15 052 €
Immobilisations corporelles	802 362 €
Immobilisations en cours	1 191 102 €
Charges financières	314 000 €
Soldes antérieur	100 458 €
<b>TOTAL</b>	<b>2 422 974 €</b>



## Répartition des recettes d'investissements BP 2016

Subvention d'investissements	100 000 €
Dotations, fonds divers, réserves	561 954 €
Excédents capitalisés	823 371 €
Excédent clôture 2015	100 458 €
Autofinancement 2016	837 191 €
<b>TOTAL</b>	<b>2 422 974 €</b>



## Etat de l'endettement par exercice

	2010	2011	2012	2013	2014	2015	2016
Capital restant dû au 31/12 en €	3 657 988	3 304 040	2 933 916	2 551 794	2 233 577	1 914 423	1 602 000
Population réelle INSEE	4 860	4 940	5 061	5 136	5 250	5 354	5 455
Encours de la dette / habitants	753 €	669 €	580 €	497 €	425 €	358 €	295 €

## Taux d'imposition pour 2016

	Taux 2016	Taux moyens de la même strate (5 000 hbts) 2014
Taxe d'Habitation	11,90%	14,47%
Taxe Foncière Propriétés Bâties	19,00%	20,81%
Taxe Foncière Propriétés Non Bâties	51,20%	57,56%



Sylvie JERDON et Béatrice BOULANGE,  
de la commission vie économique, en visite chez deux commerçants de la commune.

## Tabac - Presse

Installé depuis octobre 2004 place Abbé de Launay, face à l'église, Olivier MARJOLLET évoque avec plaisir l'accueil chaleureux de la population et tout particulièrement des clients habituels.

Début 2017, un nouveau départ s'offrira à lui avec son déménagement au rez-de-chaussée de l'immeuble de l'OPAC « L'As de Pique » en cours de construction. C'est pour lui une opportunité relationnelle et économique.

Une cliente quotidienne entre dans le magasin et nous confie qu'elle apprécie de pouvoir acheter et lire son journal tous les jours afin de conserver un lien social.

Il propose également le service « Dépôt Colis ».



### Horaires d'ouverture :

- du mardi au samedi : 6h45-12h30 et 15h-19h30
- dimanche : 7h-12h30
- fermé le 1<sup>er</sup> janvier et le 1<sup>er</sup> mai, 15 jours en février, une semaine en juillet et deux en septembre.



Christian  
JULIEN

## Casino



### Horaires d'ouverture :

- du mardi au samedi : 7h30-13h et 15h-20h
- dimanche et jours fériés : 8h-13h.

Aude MARIE et Aurélien STOFFEL arrivés de Villefranche, sont les nouveaux gérants du magasin CASINO depuis octobre 2015.

Dès la réouverture du magasin, les clients ont réinvesti leur commerce à la grande satisfaction de tous. Ils proposent un service de livraison à domicile notamment pour les clients les plus âgés qui éprouvent des difficultés à se déplacer.

Cette relation de proximité inter-générationnelle leur semble essentielle et sonne comme une évidence. Lorsque le tabac-presses est fermé, en partenariat avec Olivier MARJOLLET, ils assurent un service de presse pour la distribution du journal « Le Progrès ».



## Installation d'un radar pédagogique route du col de la luère

Pour la première fois, dans la commune, un radar pédagogique annonce aux automobilistes la vitesse à laquelle ils roulent.

Placé depuis la fin de l'année sur la route du col au niveau de la rue Cassetti, dans le sens de la descente, ce radar contribuera à limiter la vitesse dans ce secteur limité à 50 km/h et à changer le comportement de certains conducteurs.

Pédagogique, ce radar n'a pas pour fonction de flasher les automobilistes, mais plutôt de les faire rouler moins vite. Dès que les 50 km/h sont dépassés, le message ralentir s'affiche en orange. Nous pouvons d'ailleurs changer la teneur de ce message à tout moment.

Rechargé grâce à l'énergie solaire, et fonctionnant sur batterie, le radar, dont le coût est de 4000 euros, est géré par la police municipale. L'installation de ce matériel

n'empêchera pas les campagnes de prévention plus dissuasives avec les jumelles dont est équipée la police municipale.

L'installation de cet équipement avait fait l'objet d'une demande lors d'une réunion des correspondants de quartier. Pour mieux sécuriser ce secteur une ligne blanche a été créée entre le rond-point de la route de Polionnay et celui de la route de Marcy ainsi qu'un passage piéton arrivant sur un trottoir.

Ce radar mobile permet aussi d'enregistrer tous les passages, et donc d'en ressortir des statistiques, non seulement de vitesse moyenne ou maximum, mais aussi de connaître le nombre de véhicules passant par la commune.

Les équipements et aménagements de voirie privilégiant la sécurité de tous seront étoffés à l'avenir.



Jean-Luc  
DUVILLARD



Astuces du jardinier : Les semis en fonction de la lune

## Les phases de la Lune

Le cycle de la lune, appelé aussi Lunaïson, a une durée moyenne de 29 jours. Pendant la Lunaïson, la lune passe par deux phases : croissante et décroissante.



Jean-Luc  
DUVILLARD

La lune est ascendante (ou montante) pendant la période où elle monte de l'horizon, et elle est descendante quand elle baisse vers l'horizon. Chacun des deux cycles dure environ 13 jours.

Attention, il ne faut pas confondre ces deux phénomènes de lune croissante et décroissante et de lune montante ou descendante.

### La Lune Croissante

Cette phase est favorable aux récoltes destinées à la conservation. Les fruits et légumes se conserveront davantage, et bénéficieront d'une bonne résistance aux maladies.

### La Lune Décroissante

En période de lune décroissante, les récoltes auront une saveur plus soutenue qu'en lune croissante, mais d'une qualité de conservation inférieure.

### La Lune Ascendante (ou montante)

Pendant la lune ascendante, la sève monte dans les plantes, favorisant ainsi les parties hautes. Pendant cette période il est idéal de récolter les parties aériennes des plantes, faire germer, semer, greffer, prélever les greffons.

### La Lune Descendante

Pendant la lune descendante, la sève descend aux racines. Pendant cette période il est idéal de récolter les légumes racines, planter, élaguer, bouturer, tondre, repiquer, repotter, transplanter, tailler, travailler la terre, diviser, butter.



Marielle  
PERRIER

## Les seniors à table en toute convivialité

Séniors



Les + de 80 ans de Grézieu ont été conviés au nouveau repas instauré par la municipalité et le CCAS (Centre Communal d'Action Sociale) le 15 décembre dernier au centre d'animation ; ce dernier a été très apprécié de tous.

Un bon menu préparé par les petits plats de Denis ainsi qu'un spectacle de danses folkloriques présenté par la Tourbillante de Marcy ont été offerts.

Ce fut un moment festif et convivial.

# RASED : Qu'est-ce que c'est ?

Comme chaque année, le 5 février dernier, le conseil municipal de Grézieu la Varenne a voté la subvention d'aide au fonctionnement du RASED au prorata du nombre d'enfants fréquentant l'école Georges Lamarque.

## Mais qu'est-ce que le RASED ?

Derrière ces 5 lettres se cache le Réseau d'Aides Spécialisées aux Elèves en Difficulté.

Son rôle : prévenir les difficultés ; lutter contre l'échec scolaire ; favoriser la réussite de tous.

Il est piloté par l'inspectrice de circonscription, Mme Touraine.

Les RASED renforcent les équipes pédagogiques des écoles. Ils les aident à analyser les situations des élèves en grandes difficultés et à construire des réponses adaptées. Ce service concerne aussi bien l'adaptation des enfants, leur rééducation, l'aspect psychologique que les aides pédagogiques.

Pour Grézieu la Varenne, ce réseau est constitué de deux enseignantes spécialisées et d'une psychologue qui après avoir été d'abord enseignantes en classe ordinaire ont choisi de se spécialiser pour aider les élèves en difficultés :

**Une aide pédagogique :** Nadine Maucard intervient auprès des élèves qui manifestent des difficultés persistantes à comprendre et à apprendre (priorité élèves de GS CP CE1). Elle aide l'élève à donner du sens aux apprentissages scolaires ; maîtriser des attitudes et méthodes qui conduisent à la réussite dans la réalisation des tâches scolaires ; développer sa confiance en soi par la conscience de ses progrès. Elle intervient soit en aide directe auprès de l'élève en classe ou hors de classe dans un dispositif de prévention ou de remédiation ; soit en aide indirecte auprès des enseignants qu'elle aide à mieux cerner et analyser les difficultés et en participant aux équipes éducatives et à l'élaboration de Projet Personnalisé pour la Réussite Éducative. Elle a également comme mission d'être une personne ressource pour la liaison Ecole/Collège.

**Une rééducatrice :** Anne Cottin aide les enfants qui ont des difficultés à devenir élèves (priorité aux élèves de maternelle/ CP), elle cherche à faire évoluer les rapports de l'enfant aux exigences de l'école, à l'aider à restaurer son désir de grandir, d'apprendre, son estime de soi ; être disponible pour les apprentissages scolaires ; surmonter ses difficultés dans ses relations aux autres et par rapport aux règles ; développer ses repères dans l'espace et dans le temps, sa capacité à l'autonomie. Elle travaille soit avec des petits groupes soit avec un enfant seul. L'accord de l'enfant et de la famille lui sont indispensables.

**Une psychologue scolaire :** Nathalie Thioux contribue à identifier les ressources et fragilités des enfants rencontrant des difficultés scolaires afin de proposer des axes de remédiation, des recommandations de bilans complémentaires ou des prises en charge diverses. Elle participe également à l'élaboration du projet personnalisé destiné à accueillir les enfants en situation de handicap au sein du système scolaire ordinaire.

Ces 3 personnes interviennent à la demande des maîtres, des intervenants spécialisés ou des familles mais toujours avec l'accord des familles. Leur discrétion professionnelle est garantie par le code de déontologie des psychologues.

Le RASED dont dépend la commune de Grézieu la Varenne intervient sur un secteur de 20 écoles : Le nombre de prises en charge sur telle ou telle école n'est pas quantifié car les chiffres ne donneraient qu'une vision partielle du travail effectué. En effet, certains enfants sont suivis durant une seule période (6 semaines) alors que d'autres peuvent bénéficier d'une aide quasi-annuelle. L'école de Grézieu la Varenne est une des plus grosses écoles du secteur en terme de prises en charge, les besoins sont nombreux et augmentent d'année en année. Les intervenants RASED apprécient le travail de concertation et la confiance mutuelle qui se sont instaurés au fil du temps avec l'équipe enseignante professionnelle de Grézieu la Varenne, chaleureuse et ayant à cœur de faire progresser l'élève. Entendre, voir un élève retrouver le sourire lorsqu'il a dépassé sa difficulté et retrouve confiance en ses capacités est la plus belle récompense pour un enseignant et si le RASED contribue à cela il remplit en partie sa mission !



Monia  
FAYOLLE



L'équipe du RASED qui intervient  
à l'école de Grézieu la Varenne



Monia  
FAYOLLE

## Le contrat enfance jeunesse

Le Contrat enfant jeunesse (CEJ) est un contrat d'objectifs et de cofinancement passé entre la CCVL, ses 8 communes membres et la CAF du Rhône. Sa finalité est de poursuivre et d'optimiser la politique de développement en matière d'accueil des moins de 17 ans révolus.

Ce contrat a été voté par les conseils municipaux des 8 communes. Pour Grézieu la Varenne, c'était le 4 décembre dernier.

Puis, le 4 février 2016, le contrat enfance jeunesse a été signé officiellement par les responsables de la Caisse d'allocations familiales et les maires des 8 communes de la CCVL. Ce contrat est conclu pour une période allant jusqu'en 2018.

Il répond prioritairement à deux objectifs :

- favoriser le développement et optimiser l'offre d'accueil
- contribuer à l'épanouissement des enfants et des jeunes et à leur intégration dans la société par des actions favorisant l'apprentissage de la vie sociale et la responsabilisation pour les plus grands.

Pour Grézieu la Varenne, les objectifs se déclinent à destination des jeunes et des enfants :

Objectif espace jeunes (11-17 ans) :

- développer des actions de socialisation, de responsabilisation et de citoyenneté
- favoriser la découverte
- développer l'autonomie et l'implication des jeunes

Objectif périscolaire (3-11 ans) :

- favoriser le bien être de l'enfant
- développer des activités culturelles et de loisirs auprès des 3-11 ans
- développer la vie en collectivité
- permettre aux enfants d'être acteur de leur temps d'accueil

La signature de ce contrat permet à Grézieu la Varenne de recevoir des financements de la Caf concernant prioritairement les actions spécifiques à la fonction d'accueil.

Ce financement appelé Prestation de service Enfance-Jeunesse (PSEJ) avait représenté pour notre commune la somme de 111 500 € lors du précédent contrat. Cette prestation devrait être équivalente pour le nouveau contrat avec un versement d'environ 26 840 €/an.



Les Maires et le Président de la CCVL signant le CEJ avec les responsables de la CAF

# Une Webradio animée par les jeunes de « L'ESPACE JEUNES »



Monia FAYOLLE

L'Espace Jeunes a lancé un tout nouveau projet en créant une « Webradio » dans le cadre de l'année de musique. Le lancement a eu lieu mi-janvier, avec plusieurs jeunes fréquentant le local.

Vous pouvez également l'écouter sur votre téléphone portable en téléchargeant l'application « Radionomy ». La Webradio est diffusée chaque jour, 24h/24 et 7j/7, comme une radio FM.

Le projet offre la possibilité aux jeunes de devenir animateur, producteur ou journaliste.

**A noter** que tous les jeunes intéressés pour faire une émission ou/et faire une « playlist » de musique, sont les bienvenus à l'Espace Jeunes aux heures d'ouverture (mardi 16h30-19h ; mercredi 14h-18h ; vendredi 16h30-19h ; samedi 14h-18h hors vacances scolaires ou du lundi au vendredi 14h-18h pendant les vacances scolaires).

Les jeunes gèrent la musique, mais aussi les informations. Objectifs pour les jeunes : Découvrir le fonctionnement global d'une radio, favoriser l'implication des jeunes dans un projet collectif de préparation, relayer les actions locales.

La nouvelle Webradio s'appelle « **ejgrezieu** ». La programmation est orientée principalement sur des musiques actuelles (rap, hip hop, pop). Viendront s'ajouter prochainement des émissions et rubriques (infos sport, info local, animations ...).



Pour pouvoir écouter cette Webradio 100% Grézieu rien de plus simple, 3 solutions :

- Tapez l'adresse <http://ejgrezieu.playtheradio.com>
- Sur la page **facebook** : Espace Jeunes Grézieu (réservé aux adhérents)
- Ouvrir **Radionomy** dans un moteur de recherche puis « ejgrezieu » dans la recherche radio

# Un aquarium à l'Espace Jeunes



Plantations

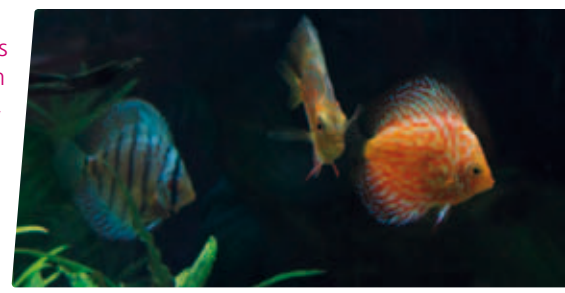
Il y a quelques mois, des jeunes de l'Espace Jeunes ont sollicité les animateurs pour mettre un aquarium dans le local. Après avoir travaillé autour du projet, l'aquarium est enfin installé.

Les jeunes ont participé aux choix des poissons présents dans l'aquarium et du décor en lien avec les espèces choisies, à la fabrication du décor, mise en place de racine, d'enrochement et plantation.

Ils participent désormais à l'entretien et découvrent le fonctionnement de cet écosystème.

L'intérêt pour les jeunes est de voir la vie évoluer dans l'aquarium : naissance, évolution des jeunes poissons, « guerres territoriales », etc...

La vie s'est installée dans l'aquarium et une première ponte a déjà eu lieu.



Ponte

## Changement des tatamis dans le dojo



Emilie  
SOLLIER

Les anciens tatamis étaient usés et dataient de la création du gymnase.

C'est chose faite, le dojo s'est refait une jeunesse.

Depuis la rentrée sportive 2015, les personnes exerçant du judo, du taïso, du karaté ou encore de l'aïkido peuvent apprécier les nouveaux tatamis du dojo du gymnase de Grézieu la Varenne.



## Modifications des parkings Tennis & Foot



Fin des embouteillages sur le parking public tennis-foot : fin d'année 2015, des modifications du parking devant les tennis ont été réalisées.

**Ces modifications répondent à un réel problème d'encombrement et de circulation des véhicules.**

Un sens de circulation permet désormais d'entrer et de sortir du parking sans générer de bouchons à sa sortie.

Un dépose-minute a également été réalisé afin de pouvoir déposer les enfants et les adultes sans gêner la circulation dans le parking. Enfin des places supplémentaires ont été créées en agrandissant le parking.



## Recensement militaire



Les jeunes hommes et les jeunes femmes sont tenus de se faire recenser le mois où ils atteignent l'âge de 16 ans.

Ces personnes ou leur représentant légal, doivent se présenter à la Mairie de leur domicile munis des pièces suivantes :

- carte nationale d'identité
- livret de famille des parents
- justificatif de domicile récent

Nous vous informons que sans l'attestation de recensement, la loi dispose qu'il n'est pas possible de se présenter aux concours ou examens soumis au contrôle de l'autorité publique (C.A.P, B.E.P, BAC, permis de conduire ...)

## Carte nationale d'identité

Les délais de délivrance des cartes d'identité étant fluctuants, nous vous conseillons de vous rendre en Mairie au plus tôt pour faire vos demandes pour cet été.

Le retrait des cartes d'identité doit se faire en Mairie dans les 3 mois suivant la délivrance. Ce délai passé, la carte d'identité sera retournée en Préfecture.

Nous vous rappelons que la validité des cartes d'identité sécurisées des majeurs délivrées après le 1<sup>er</sup> janvier 2004, est prolongée de cinq ans sans aucune démarche et sont donc valables 15 ans. Pour tout renseignement complémentaire vous pouvez consulter les sites suivants :

<http://www.interieur.gouv.fr> ou  
<http://www.diplomatie.gouv.fr> ou  
<http://www.rhone.gouv.fr>



## Élections

En 2017 seront organisées les élections présidentielles et législatives.

Pour pouvoir voter vous devez être inscrits sur les listes électorales avant le 31 décembre 2016 et il n'y a pas d'inscription automatique pour les déménagements même si vous avez changé de domicile à l'intérieur de Grézieu-La-Varenne.

Les personnes nées entre le 1er mars 1998 et le 28 février 1999 et ayant effectué leur recensement militaire sur la commune de Grézieu-La-Varenne seront automatiquement inscrites après retour de leur coupon-réponse adressé fin 2016.

Vous pouvez vous inscrire dès maintenant, et avant le 31 décembre, en venant en Mairie muni d'un justificatif de domicile de moins de 3 mois, un justificatif d'identité en cours de validité (carte d'identité ou passeport) ; le cerfa 12669, à joindre aux pièces ci-dessus et à compléter, est téléchargeable sur le site de la commune ou disponible à l'accueil de la mairie.

Les tableaux des 10 janvier et 29 février publiés en Mairie pendant 10 jours sont consultables par tout électeur souhaitant vérifier son inscription sur les listes électorales.



Samedi 30 avril  
20h30

Théâtre du Griffon  
Vaugneray

# CONCERT LITTÉRAIRE

*L'union du jazz et du polar*

ENTRÉE LIBRE  
Sur réservation  
(dans les médiathèques  
organisatrices)

« Les harmoniques » est un incroyable roman noir, clair-obscur plutôt, une mélodie déchirante qui mêle le politique, la passion, la révolte et le sexe... comme tous les grands standards du blues.



Un événement proposé par le réseau des médiathèques de l'Ouest Lyonnais



Pollionnay



Saint-Genis  
Les-Ollières



Sainte-Consoise



Vaugneray

Avec le soutien de



En partenariat avec





## Le prix du polar du Val Noir

Organisé par les médiathèques de Grezieu-la Varenne, Sainte-Consorce et Vaugneray

Bientôt les résultats !

La date limite de retour des bulletins de vote a été fixée le samedi 16 avril (même si certains livres n'ont pas pu être lus).

L'annonce des résultats aura lieu à la médiathèque de Sainte-Consorce le samedi 30 avril à 11h.

## Soirée du réseau des médiathèques le samedi 30/04 à 20h30

### Sylvie Deshors

L'auteur lyonnaise Sylvie Deshors sera à la bibliothèque la journée du 11 mai pour les classes et pour tout public

Cet auteur jeunesse a publié en 2003 : Le tube de vie et Le Transfo.

En 2004 : Des jours blancs et Poisson d'argent qui a reçu le prix Chronos au salon du livre de Paris.

En 2007 Anges de Berlin a reçu le prix du Polar jeunesse au Festival de Cognac.

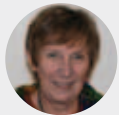
En 2008 Mon amour kalachnikov Sélection du Prix des Lycéens allemands 2010 et sélection du Prix du Polar du Val noir 2013-2014).

En 2010 Fuite en mineur.

En 2011 L'inconnue des Andes.

**La conteuse Sakina Lamri** revient le mercredi 25 mai de 16h à 17h pour les enfants de 3 à 6 ans.

## Une page vient de se tourner à la Médiathèque « Le bruit des mots »



Claudine  
ROCHE

Marie-Noëlle Montet, responsable de la médiathèque depuis juillet 2000, a fait valoir ses droits à une retraite bien méritée. En professionnelle efficace et compétente, elle a su faire évoluer la médiathèque, secondée par Clarisse Berthelet recrutée en 2005, et aidée d'une équipe de bénévoles dynamiques et motivées.

Marie-Noëlle a su enrichir et développer les différents fonds de la médiathèque : livres, revues, fonds musicaux et créer un secteur vidéo qui connaît un vif succès.

Par l'organisation d'animations variées, aussi bien pour les adultes que pour les enfants : citons entre autres : les ciné-conférences de Fabrice Calzettoni de l'Institut Lumière, les heures du conte, les ateliers pendant les vacances scolaires, le comité lecture, le tandem Marie-Noëlle et Clarisse a permis de faire de la médiathèque un lieu d'enrichissement culturel, de rencontres et d'échanges.

Souhaitons à Marie-Noëlle de nombreux voyages, de belles lectures, du cinéma à profusion, bref de pouvoir assouvir ses passions.





## L'Année de la Musique



Claudine  
ROCHE

L'Année de la Musique suit son bonhomme de chemin : avec la commission culture, le comité consultatif, les différentes associations concernées, nous avons tenté de vous offrir un programme musical varié.

Vous en avez un aperçu dans les articles de ce magazine mais aussi dans l'agenda situé à la fin. Notez bien les événements qui vous intéressent : conférences, concerts, visites, moments musicaux, chorales, ponctuent l'année 2016 qui se terminera par une belle surprise...

N'hésitez pas à sortir de chez vous pour venir vous détendre en musique : « La musique est un art abstrait qui a des effets concrets. Elle nous fait bouger, danser, elle nous met en transe. » Francis Wolff, philosophe.



En attendant, une date à ne pas manquer sera le samedi 21 mai à 20h30, nous fêterons l'anniversaire de l'orgue à l'église : 50 ans, le bel âge, avec Paul Coueffé, organiste de renom et « père spirituel » de l'orgue puisqu'il a été à l'origine de son installation à Grézieu.

Une exposition de photos vous permettra de découvrir l'histoire de l'orgue à Grézieu.

## Anniversaire de l'orgue samedi 21 mai Concert orgue et trois trompettes



L'Association des Amis de l'Orgue et du Carillon a le plaisir de vous inviter au concert anniversaire de l'installation de l'orgue de Grézieu-la-Varenne Samedi 21 Mai 2016 à 20h30.

Nous fêterons ensemble les 50 ans de la construction de cet instrument et les 40 ans de son installation à Grézieu en 1976 à l'initiative de Paul COUEFFE.

Pour cet anniversaire, l'Association vous propose un concert : orgue et 3 trompettes avec la présence d'Arnaud SCHOTTE, médaille d'or de trompette et de musique de chambre en 1996, Premier Prix à l'unanimité en Formation Supérieure de trompette au Conservatoire National Supérieur de Musique de Paris en 2002. Libre participation aux frais.

Par ailleurs, l'Association vous invite à retenir dès à présent la date du Samedi 7 Mai à 20h30, dans le cadre des Journées "Orgues en France" : concert d'orgue donné par François GOURD.



# Association des Amis de l'Orgue et du Carillon

L'Assemblée Générale Ordinaire s'est tenue le Dimanche 17 Janvier 2016.

Outre les traditionnelles délibérations statutaires, l'Assemblée a échangé du programme de l'année et notamment des concerts proposés dans le cadre de l'Année de la Musique initiée à la Commune de Grézieu.

- 1<sup>er</sup> concert le Dimanche 24 Janvier par le groupe d'enfants et de jeunes de la "Cigale de Lyon" dirigé par Anne-Marie CABUT. Ce concert de grande qualité musicale et scénique a été très apprécié par les très nombreux auditeurs présents.

**D'autres concerts sont prévus dont vous pouvez dès à présent retenir les dates :**

- Concert de carillon par Isabelle CHEN, étudiante américaine, le Dimanche 17 Avril à 11 h\*
- Concerts "Orgues en France", les Samedi 7 et Dimanche 8 Mai,
- Concert 40ème anniversaire de l'orgue , le Samedi 21 Mai à 20 h
- Concert de carillon INTER'VAL, Chantal MOLLET, carillonneur belge, le Dimanche 25 Septembre à 11 h
- Concert de chant choral INTER'VAL, groupe CEPHEUS et carillon le Samedi 1er Octobre à 18 h

**Les autres sujets évoqués lors de cette Assemblée Générale concernent :**

- La formation des jeunes carillonneurs
- L'avancement des travaux de restauration du jeu de trompettes de l'orgue à tuyaux aujourd'hui commencés qui seront sans doute achevés en Mars, entièrement pris en charge par la Commune.
- Le programme annuel convivial avec une sortie en autocar à Chambéry le Samedi 14 Mai et le repas traditionnel qui sera proposé cette année le Vendredi 18 Novembre à la salle de l'AEP
- L'importante question de la construction du clavier d'études du carillon qui a de nouveau pris du retard
- Rédaction d'une plaquette historique relative à la musique à l'église de Grézieu, avec le chant choral, l'orgue, le carillon. Une commission a été mise en place et travaille dès à présent à la mise au point de ce petit ouvrage
- Les carillonneurs de services assureront les auditions du Dimanche matin 11h et restent disponibles pour accueillir les éventuels visiteurs. Pour les groupes de plus de 8 personnes il est nécessaire de prendre un rendez-vous au **04 78 57 05 57**

# L'AMG, et si on en parlait ensemble !

La fête de fin d'année de l'école de musique est prévue le samedi 28 Mai, à partir de 18h00 et se déroulera au centre d'animation.

Les enfants auront la joie et le plaisir de nous faire partager le travail de toute une année. S'en suivra, une représentation de la chorale « A Travers Chant » orchestrée par Pierre FANGUET.

Enfin, l'année 2016 étant l'année de la musique pour notre commune, l'AMG soutenue de la municipalité souhaite faire de la fête de la musique, un événement encore plus festif qu'à son habitude, le lieu retenu, la nouvelle place de la mairie.

Afin de mettre en valeur, le patrimoine, la scène sera installée devant le bâtiment de la mairie.

L'AMG sera associée pour cet événement à l'ASG Football qui apportera ses compétences en matière de logistique et ce pour assurer une « buvette » adaptée à l'évènement.

Nous vous attendons donc très nombreux...

Jeunesse



## Périscolaire en musique

Dans le cadre de l'année de la musique, le périscolaire municipal a mis en place un partenariat avec l'école de musique de Grézieu la Varenne et la médiathèque afin de proposer aux enfants des interventions musicales de qualité.



Ces Temps d'activité périscolaire musicaux ont débuté le 3 mars par un cycle de jeudis dédié à la découverte musicale à la médiathèque. Les enfants étaient invités à faire découvrir et partager leurs musiques préférées.

Les Temps d'activité périscolaire musical en partenariat avec l'école de musique de Grézieu la Varenne débiteront le 29 avril par un cycle de vendredis qui sera axé sur la fabrication d'instruments, le rythme, percussions, l'éveil musical au sens large... Création de Guitare en carton, Création à base de morceaux de CD ou CD complet, Coloriages et mandalas...



Ils seront suivis, à la rentrée de septembre par un cycle de mardis axé sur le développement auditif, la voix, l'ébauche graphique, les composantes de la musique...



# Boss & Co

## Concert Pop rock funk le 16 avril à Grézieu

**20h30 salle des fêtes- Entrée libre et gratuite.**

Dans le cadre de l'année de la musique à Grézieu l'association Bossa & Co vous propose avec le soutien de la mairie, une soirée concert avec les Groupes FELD et BOSS & CO.

Dans l'esprit de cette année musicale les organisateurs ont souhaité créer un moment festif rassembleur, intergénérationnel, ouvert à tous et gratuit. Une soirée concert également sous le signe de la solidarité, les profits de la buvette seront intégralement reversés à l'AFM (Association française contre les myopathies -Téléthon). Rendez vous avec vos amis le 16 avril 20h30 à la salle des fêtes!



Au programme 2 groupes :

### FELD (compositions originales)

Depuis l'ouest lyonnais le groupe FELD distille son pop rock à la française.

Ces quatre musiciens aux multiples influences réunissent tous les ingrédients pour se sentir traversés par diverses émotions.

Ils vous font vivre, par leur énergie positive sur scène, un moment d'évasion à travers leur univers. Leur style musical franc et direct mais bien construit est à la hauteur de leur passion :

Mettre en évidence leur contemplation du monde avec ses joies et ses dérives. Un instant de partage à ne pas manquer.

Les membres de FELD sont de solides musiciens à l'image de leur leader Lionel GUIDET « enfant de Grézieu » ancien élève de Paul Coueffé et qui a notamment enregistré 3 albums avec le groupe IDEST.



### Boss & Co (Covers/reprises)

Le groupe Boss & Co, porté par la complicité musicale de ses 5 musiciens, vous invite, à revisiter des grands standards populaires Pop rock, funk et reggae.

Créé à Grézieu en 2002 Boss & Co, au fil du temps et fort de 150 concerts, a évolué vers un répertoire festif donnant la part belle aux 3 voix du groupe.

Le répertoire, résolument fondé sur le partage avec le public, réinvente les tubes qui ont marqué la mémoire collective.

Le groove est le fil conducteur d'un répertoire par ailleurs très éclectique ; de Daft Punk à Queen en passant par Bob Marley, La Mano Negra, Mickael Jackson, U2, Steve Wonder, Téléphone, les Beatles, James Brown et bien d'autres.

Les membres de Boss & Co ont forgé leurs expériences sur les scènes de France dans différentes formations et albums studio depuis 30 ans.

Acteurs de la vie musicale locale, ils comptent aussi parmi eux Thierry, l'ancien président de l'AMG et Agnès chanteuse passionnée qui avec son magasin d'instruments de musique « Val d'Ouest Musique » apporte depuis 10 ans une touche originale au village de Grézieu.





## Sembé

L'association Sembé est très active cette année avec des cours de percussions enfants et adultes ainsi que des cours de danse enfants, adolescents et adultes. Toutes les chorégraphies se peaufinent pour la représentation de fin d'année qui se déroulera lors du festival FOLA sous la Halle de Grézieu.

Nous pouvons déjà vous annoncer la date du **festival Fola : les 11 et 12 Juin 2016** sous la halle de Grézieu.

Nous aurons cette année Adama Dramé un maître Gribo venu de Ouagadougou au Burkina Faso. Il fête cette année ses 50 ans de carrière internationale. C'est un grand honneur qu'il accepte de venir jouer dans notre petite ville surtout que ce sera son unique date sur Lyon et sa région.

En attendant le festival vous pouvez nous retrouver pour des stages de danse enfants, ado et adultes.

Le prochain stage adulte et ado se déroulera le **13 Mars** de 14h à 17h au gymnase Eugène Catalon

Le prochain stage ado se déroulera le **3 Avril** de 14h à 16h au gymnase Eugène Catalon

Le prochain stage enfant (à partir de 5 ans) se déroulera le **3 Avril** de 16h à 17h au gymnase Eugène Catalon

Un groupe de danseuses et percussionnistes s'est monté au sein de l'association pour répondre à des demandes d'animation lors d'événements sur Grézieu ou ailleurs, n'hésitez pas à nous contacter.

Pour toutes informations supplémentaires n'hésitez pas à nous joindre.

Par mail sur [association.sembe@yahoo.fr](mailto:association.sembe@yahoo.fr)

Par téléphone chez la présidente Caroline Pastre Morel au **06 52 06 04 32**.

Pour plus d'informations vous pouvez aller sur le site de l'association [assosembe.jimdo.com](http://assosembe.jimdo.com) ou sur Facebook



## Lecture & Loisirs

L'année de la musique : c'est bien parti !

En Janvier, un groupe a pu découvrir les coulisses de l'Opéra de Lyon.



De l'ancien théâtre de Chenavard et Pollet de 1832, l'architecte Jean Nouvel n'a gardé que les 4 façades néo classique et le foyer aux dorures et peintures baroques qui contrastent avec le noir omniprésent.

Par des passerelles métalliques le conférencier entraîne les visiteurs du sous-sol (5 mètres sous le niveau du Rhône) à la voûte de verre. 18 étages pour découvrir la vie interne où travaillent 350 personnes : chanteurs, musiciens, danseurs, techniciens.

Hélas, nous n'avons pu satisfaire toutes les demandes.

A noter un changement de date, le Pr B Benoît nous donne rendez vous le 7 Avril à 20 h, initialement prévu le 10 mars.

En s'appuyant sur quelques chants d'hier à nos jours, la conférence s'efforcera de nous faire vivre une « Histoire en paroles et en musique ».

Il sera accompagné au clavier par Clément Perrier.

Samedi 4 juin, journée consacrée au patrimoine d'Eveux et plus particulièrement au couvent de la Tourette, œuvre de Le Corbusier en collaboration avec le compositeur Iannis Xenakis impliqué dans la création harmonique.

Renseignements : [grezieulectureetloisirs@gmail.com](mailto:grezieulectureetloisirs@gmail.com)



## Art'Amis

Comme l'année passée, l'association Art'amis sera présente pour l'événement «Grézieu Nature». Elle exposera quelques œuvres sur le thème des jardins (croquis dans le parc si le temps le permet).

Art'amis participera également les 18 et 19 juin à la manifestation «les Z'Arts à Grézieu» sur le thème de la musique, œuvres variées, exposées au centre d'animation.

L'association Art'amis a créé son logo à découvrir ci-dessous.



## Jumelage

Voyage chez nos amis italiens, du 21 au 24 avril 2016, à l'occasion du cinquantième anniversaire du jumelage entre Grézieu-la-Varenne et FINALE EMILIA.

Le Comité de Jumelage de GREZIEU-LA-VARENNE organise un voyage chez nos Amis Italiens, du 21 au 24 avril 2016, pour le 50ème anniversaire du Jumelage créé en 1966 avec FINALE EMILIA.

Si vous êtes intéressés, vous pouvez contacter Madame CHED'HOMME Pierrette, à l'adresse mail suivante : [pierrette.chedhomme@wanadoo.fr](mailto:pierrette.chedhomme@wanadoo.fr)

Président du Comité de Jumelage :  
Monsieur SIMON Xavier

## Le Comité des fêtes

### Jeu intervillage

Le 18 juin le comité des fêtes de Grézieu organise les 13<sup>èmes</sup> jeux intervillage.

Grézieu doit défendre le trophée conquis en 2015 sur les terres de Ste Consoce.

Les communes de Ste Consoce, Marcy, Pollionnay, Brindas, Messimy, vont essayer de nous détrôner au cours de jeux ludiques et bon enfant.

Vous voulez participer, nous aider dans l'organisation, merci de prendre contact au **06 45 43 98 35**.

### Téléthon

Pour son 16<sup>ème</sup> téléthon, le téléthon varennois a pu offrir 10 680 €.

Merci aux bénévoles, associations, et participants, à la mairie pour son soutien sans faille.

En ce début d'année, il faut d'ores et déjà préparer le 2 et 3 décembre 2016.

Toutes les bonnes volontés sont invitées à nous contacter au **06 45 43 98 35** ou consulter notre site [www.telethonvarennois.fr](http://www.telethonvarennois.fr)

Plus nous serons nombreux à organiser, plus nous pourrons espérer offrir à l'AFM.

# Amis de la tour ronde

## Vide-greniers du Dimanche 8 mai 2016

Comme chaque année les AMIS DE LA TOUR RONDE organisent leur vide-greniers le DIMANCHE 8 MAI 2016 à GREZIEU-la-VARENNE, sous la Halle et à l'extérieur de 8h30 à 18 h (entrée gratuite pour les visiteurs).

Un bulletin d'inscription est disponible à la Mairie de Grézieu et chez les commerçants.

Inscriptions par téléphone au :  
**04 78 57 35 26** ou **06 14 10 88 75** de 10h à 18h.

# L' Association des Familles de Grézieu la Varenne

En partenariat avec le C.C.A.S. de la mairie, l'Association des Familles de Grézieu la Varenne remercie les bénévoles, les élèves de l'école primaire de Grézieu et les scouts de France pour leur présence tout au long de la journée Nationale de la banque Alimentaire qui s'est déroulée fin Novembre au magasin Leclerc de Grézieu.

Merci aux nombreux donateurs, grâce à leur générosité nous avons pu récolter environ 2 tonnes 5 d'alimentation.



# Natation

## Bilan sportif

A la mi-saison, l'ASG Natation peut faire un bilan très positif de ses activités !

Les sections sportives progressent brillamment, notamment chez les plus jeunes ! En natation UFOLEP, ils ne cessent de grimper sur les podiums.

En water-polo, ils commencent à faire leur place dans les tournois ... nous avons même 4 joueurs retenus pour partir en tournoi international en Italie !

Tous les résultats sur :  
<http://asg-natation.e-monsite.com>

## Réinscriptions

Les réinscriptions pour la saison prochaine auront lieu du 30 mai au 11 juin.

Pour les détails (horaires, lieux, tarifs ...), RDV sur notre site internet <http://asg-natation.e-monsite.com>

## Après-midi découverte water-polo

Retrouvez-nous au bord des bassins le samedi 4 juin pour essayer le water-polo avec nos équipes et vous inscrire pour l'année prochaine !



## L'équipe de l'ASG Natation

Votre club est géré par une équipe en majorité de bénévoles, qui a pour seul objectif le bon déroulement des activités et le plaisir de ses adhérents !

N'hésitez pas à rejoindre cette équipe, constituée de personnes qui travaillent et qui sont elles-mêmes responsables de famille... Plus nombreux nous serons, moins lourde sera la tâche pour chacun des bénévoles !

# Les Paniers des Vallons



## Manger sain et local grâce aux paniers

La saison d'été de l'association Les Paniers des Vallons débutera début mai avec nos producteurs locaux.

Vous pouvez vous abonner pour des paniers de légumes, de fruits, de produits laitiers, de pains, produits tout près de chez vous : Une garantie de fraîcheur et de qualité, un moyen de participer activement au développement des circuits courts et soutenir nos producteurs.

L'adhésion à l'association permet de commander des produits supplémentaires, via notre site internet. Plusieurs producteurs ont rejoint récemment l'association. Notre boulanger « Victor » utilise une farine sans additif élaborée avec du blé cultivé en région lyonnaise.

Le Gaec Lhopelia d'Yzeron nous propose des volailles, des plats cuisinés et du bœuf : tout provient de la ferme. « L'escargot tout chaud » élève et cuisine ses escargots à Thurins.

Venez rencontrer les bénévoles et les producteurs au cours d'une distribution le mercredi sous la halle de Grézieu de 18 h 30 à 20 h ou à Messimy salle des activités de 19 h 30 à 20 h.

Retrouvez toutes les informations sur

[www.paniersdesvallons.fr](http://www.paniersdesvallons.fr)

Contacts : [lespaniersdesvallons69@yahoo.fr](mailto:lespaniersdesvallons69@yahoo.fr)

Tél : 06 18 00 21 76







## ADEHP

Au printemps, 12 foyers en intergénérationnel verront aboutir les 5 années d'élaboration du projet d'Habitat Participatif.

Nous emménagerons "Chemin des Terres Mêlées" près de la rue de la Morellière. Dans ce lieu de vie, porteur de valeur de solidarité et de convivialité nous continuerons à partager énergie et créativité.

A cet effet l'ADHEP (Association pour le Développement d'un Eco-Habitat Participatif) a été créée.

Elle aura notamment pour objet de proposer des activités en lien avec ces valeurs.

Des portes ouvertes en mai prochain seront une opportunité pour venir nous voir ...



## Fédération de parents d'élèves

La FCPE est une fédération de parents d'élèves dont les valeurs sont la gratuité de la scolarisation, la réussite de tous, la défense des principes de laïcité.

Les parents FCPE sont aussi attachés à la mise en place de rythmes scolaires adaptés à l'enfant et vigilants aux conditions d'études de chacun.

Vous, parents d'élèves, pouvez nous solliciter pour vous accompagner dans vos démarches scolaires et périscolaires mais aussi pour nous faire part de toutes remarques. Nous avons besoin de vos retours (positifs ou négatifs) car nous vous représentons au conseil d'école ainsi qu'au comité nouveau bâtiment.

Cette année, notre conseil local FCPE prend part à la campagne nationale de sensibilisation aux 1er secours et vous proposera prochainement une soirée d'initiation aux gestes qui sauvent.

Pour nous contacter ou vous informer :  
[conseil.grezieu-la-varenne@fcpe69.fr](mailto:conseil.grezieu-la-varenne@fcpe69.fr)



L'ADMR GREZIEU VAUGNERAY, association d'aide à domicile, s'achemine vers une restructuration de son activité passant par la division en deux secteurs d'intervention et la création d'une nouvelle association.

Les plannings d'intervention concernent mensuellement plus de 300 clients et une cinquantaine d'intervenant(e)s. Face à cette situation, l'urgence de diviser le secteur d'intervention (7 communes actuellement : Vaugneray /Saint-Laurent-de-Vaux, Grézieu-la-Varenne, Pollionnay, Sainte-Consorce, Marcy-l'Etoile, Saint-Genis-les-Ollières, Craponne) s'est imposée. La fédération départementale a alors pris l'initiative de déposer les statuts d'une nouvelle association ADMR qui interviendra sur les communes de Craponne, Marcy l'Etoile, Saint Genis-les-Ollières, regroupant donc des communes adhérentes à la nouvelle métropole et qui s'appellera ADMR LYON OUEST METROPOLE.

Un changement de local pour disposer d'une superficie plus importante, avec un déménagement de Grézieu à Vaugneray, a amélioré les conditions de travail des salariés et des bénévoles.

Les membres de l'association ADMR GREZIEU VAUGNERAY réaffirment tous les jours leur attachement aux services rendus et aux valeurs portées par l'ADMR :

- L'entraide, la fraternité et la solidarité
- Le désintéret, gage d'équité et de recherche de la meilleure solution
- La proximité et l'intégration dans un tissu local
- La force de l'appartenance à un réseau national et le soutien d'une fédération départementale dans le domaine de la gestion des ressources humaines, des tâches administratives, de la formation, de la réponse aux besoins des associations
- Une action qui concourt à la création d'emplois, qualifiants pour ceux qui le souhaitent par le biais de la validation des acquis et de l'expérience pour laquelle ils sont accompagnés (diplôme d'auxiliaire de vie sociale)



Pour terminer signalons que nous sommes en ce moment à la recherche de bénévoles pour des Missions de secrétariat, trésorerie-comptabilité, communication, visites à domicile, ressources humaines...

Une formation et un accompagnement sont proposés pour les personnes qui seraient intéressées.

Pour en savoir plus, vous pouvez contacter le bureau décentralisé de la Fédération au **06 45 14 87 82** ou Monique CLEMENT Secrétaire ADMR GREZIEU VAUGNERAY Tel **06 22 07 15 09**

Adresse email : [monik.clement@wanadoo.fr](mailto:monik.clement@wanadoo.fr)

## Le Lierre

### Déjeuners des jeudis – changement d'organisation

Durant de nombreuses années le restaurant scolaire a fabriqué les repas pour 25 personnes adhérentes au Lierre et résidant à Grézieu-la-Varenne.

A ce sujet, des échanges de courrier et des réunions ont eu lieu avec Monsieur le Maire.

En septembre, Monsieur le Maire a consenti le maintien de ces repas pour l'année 2015/2016. Par courrier du 30 octobre il nous a indiqué que le restaurant scolaire ne serait plus en mesure d'offrir ce service le jeudi, ce qu'il a confirmé verbalement le 18 décembre 2015, mise en place de cette mesure à partir de janvier 2016.

Nous avons réexpliqué la continuité des animations ce jour là :

- atelier prévention des chutes organisé par le SIPAG de 10h30 à 12h
- déjeuner de 12h à 14h
- à partir de 14h et jusqu'à 18h jeux de société.

Face à l'urgence et afin de ne pas créer une interruption ou une rupture définitive de ces repas, nous avons sollicité le restaurant « LE TOANE ».

Sensible à nos arguments et à la vocation sociale de cet instant de convivialité, le responsable a accepté la fabrication et la livraison.

Depuis le 7 janvier, les personnes qui déjeunent apprécient la qualité des mets et la gentillesse du personnel.

Ce bouleversement a pu être réalisé grâce à la compréhension, au soutien et à l'investissement des bénévoles.

Merci au Restaurant LE TOANE et à tous les bénévoles.

## Andrée Vanrell

En ce début d'année 2016, Andrée Vanrell s'en est allé rejoindre son mari Michel Vanrell disparu 3 ans auparavant.

Ils ont très activement participé à la vie associative de notre village ; notamment en créant en 1983 avec Michel Dumortier « la Gréziroise » (course pédestre sur notre commune) et dont ils se sont occupée jusqu'en 2009, membres très actifs du comité des fêtes depuis sa renaissance le 22 janvier 1996 et du Téléthon Varennois.

Nous tenions à leur rendre hommage.  
Merci Andrée, Merci Michel.





## Les Jardins d'Hestia

### Avis aux amateurs !

Dans le cadre de l'année de la musique de la municipalité, la maison de retraite Les Jardins d'Hestia, chemin des pierres blanches, vous ouvre ses portes !

Disposant d'un piano dans le hall, nous aurions le plaisir de vous écouter jouer ou vous entraîner! Prévenez nous au préalable SVP en contactant les animatrices ou en laissant vos coordonnées au **04 78 80 43**.



### La CCVL est sur facebook

Depuis février, la CCVL a une page Facebook ! Vous pouvez y retrouver quotidiennement les actualités de votre Communauté de communes : les événements à venir, comme la Journée Petite Enfance, Balade en vallons, la Nuit des Musées... Mais aussi des informations pratiques comme les fermetures exceptionnelles de la piscine intercommunale à Vaugneray, les collectes des déchets verts...

Alors n'attendez plus, rendez-vous sur Facebook ! Même si vous n'y avez pas de compte, vous pouvez voir cette page, elle est publique !

<https://www.facebook.com/CCVL-895806643870373/>



Association de bénévoles  
auprès de personnes âgées  
des cantons de Vaugneray et Tassin-la-Demi-Lune

L'ABAPA recherche sur les communes de L'Ouest Lyonnais quelques bonnes volontés supplémentaires pour renforcer son équipe.

Alors sautez le pas et venez donner un peu de temps pour faire des visites à nos anciens isolés.

Ces instants partagés sont source d'enrichissement personnel.

ABAPA 124, place Perrin 69290 Craponne  
Courriel : [labapa@laposte.net](mailto:labapa@laposte.net) • Tél. : **04 37 22 07 24**

## La Farandole des Vallons

### un Espace de Vie Sociale

#### Objectifs

- Accompagner et soutenir les familles dans leur fonction éducative et parentale
- Favoriser la création de liens sociaux entre les parents d'enfants de moins de 6 ans résidant sur le territoire de la Communauté de Communes des Vallons du Lyonnais

#### Espace d'accueil parents-enfants autour du jeu

Cet espace permet aux enfants et à leur(s) parent(s) de tisser des liens les uns avec les autres, petits ou grands, et de faire une pause dans leur quotidien.

- Possibilité de prendre repas et goûter sur place (mise à disposition d'un frigo, d'un micro-ondes et de vaisselle)
- Sieste des enfants accompagnée par l'animatrice

Quand ?

En période scolaire, tous les mardis entre 11h30 et 17h30

#### Animations familles

Elles sont l'occasion pour l'enfant et les personnes qui lui sont proches (parents, frères et sœurs, grands-parents, oncles et tantes...) de partager un moment privilégié autour d'ateliers thématiques. Le cadre convivial et festif permet à petits et grands de passer un agréable moment.

Quand ?

En période scolaire, un samedi matin par mois.

#### Groupes de parole

Un groupe de parole est un lieu de rencontre entre parents désireux de réfléchir ensemble à leur fonction parentale et de partager leurs interrogations comme leurs expériences vécues. Il s'agit d'un temps d'échange basé sur la parole et la libre expression où l'on peut dire, sans crainte d'être jugé, dans l'écoute et le respect réciproque, la difficulté d'être parent au quotidien. Les groupes de parole sont animés par une psychologue qui garantit le bon fonctionnement du groupe et qui apporte des éléments de compréhension sur la psychologie de l'enfant ou de l'adolescent.

Quand ?

En période scolaire :

- Un mardi par mois de 13h45 à 15h30
- Un jeudi par mois de 20h30 à 22h15

#### Renseignements et contact

Animatrices : **Florence Verpillat** & **Chloé Robbins**

Secrétaire : **Nadine Maigre**

Adresse : 18 bis chemin du Stade à Vaugneray

Tel : **06 60 93 36 05**

Mail : [lafarandoledevallons@orange.fr](mailto:lafarandoledevallons@orange.fr)

Site internet : [www.relaispetiteenfance.com](http://www.relaispetiteenfance.com)



Eric BESSEY,  
délégué au SIDESOL

## Présentation du SIDESOL

La distribution d'eau potable est une compétence obligatoire des communes.

Sur GREZIEU, la gestion de ce service est déléguée à un Etablissement Public de Coopération Intercommunale dont la commune est membre : le SIDESOL (Syndicat Intercommunal de Distribution d'Eau du Sud-Ouest Lyonnais).

Ce syndicat gère l'alimentation collective en eau potable pour 14 communes dont BRIGNAIS, BRINDAS, CHAPONOST, CHEVINAY, COURZIEU, GREZIEU LA VARENNE, MARCY L'ETOILE, MESSIMY, POLLIONNAY, SOUCIEU EN JARREST, STE CONSORCE THURINS, VAUGNERAY, YZERON.

L'alimentation en eau provient essentiellement de la zone de captage de Vourles-Brignais constituée de 5 puits et de 2 forages implantés en nappe alluviale du Garon.

Depuis janvier 2006, l'entretien du réseau est assuré par la SUEZ ENVIRONNEMENT (ex-Lyonnaise des Eaux) par contrat de délégation de service public.

Par sécurité, il existe des interconnexions avec d'autres réseaux d'eau potable. De fait, ce syndicat est adhérent du syndicat mixte Rhône-Sud qui regroupe le SIDESOL, le Syndicat des Eaux de Millery Mornant, le Syndicats des Eaux de Communay et région, le Grand Lyon (pour les communes de GRIGNY et GIVORS), les communes de CHASSE SUR RHONE et LOIRE SUR RHONE.

### Quelques chiffres :

**685 km** de réseau ;  
**24 099 abonnés** (au 31/12/2014) dont 2238 à GREZIEU ;  
**Production annuelle** : 3 824 000 m<sup>3</sup> d'eau potable ;  
**Production d'eau maxi** : 900 m<sup>3</sup>/h (ou 22 000 m<sup>3</sup>/ jour) ;  
**Consommation moyenne** : 120 m<sup>3</sup> par an et par foyer.

### Rappels sur consommation moyenne d'eau :

**Un bain** : 150 à 200 litres ;  
**Une douche** : 30 à 80 litres ;  
**Un lave-linge** : 50 à 90 litres ;  
**Une chasse d'eau** : 5 à 10 litres ;  
**Un lave-vaisselle** : 13 à 21 litres.



## Le prix de l'eau et la ZRE

Jusqu'à fin 2015, la tarification de l'eau était répartie en « tranches » avec un caractère dégressif pour les tranches de consommation les plus élevées.

L'arrêté préfectoral n°2013-A117 du 24 décembre 2013 a classé la zone de captage en eau potable de Vourles-Brignais en Zone de Répartition des Eaux (ZRE) en raison de sa fragilité. De fait, ce classement interdit la « dégressivité » du tarif de l'eau afin de mieux responsabiliser les usagers de l'eau.

Ainsi, afin de se mettre en conformité avec la loi, 3 catégories d'abonnés ont été créées en collaboration avec le fermier (SUEZ ENVIRONNEMENT) et l'ACE (Association des Consommateurs d'Eau) : les « domestiques », les « industriels » (au sens de l'Agence de l'eau) et les « établissements médicaux ». Il y a ensuite une tarification en fonction de la tranche de consommation d'eau par semestre (exemple pour les abonnés domestiques : tranche 0 à 30 m<sup>3</sup>, tranche 30 à 60 m<sup>3</sup> et plus de 60 m<sup>3</sup>).

Cette nouvelle répartition, applicable depuis le 1er janvier 2016, vise à favoriser les petits consommateurs (en réduisant légèrement le coût de l'abonnement) tout en limitant les hausses, afin de ne pas déstabiliser les budgets des ménages et des entreprises. Une « unité logement » est également créée pour les immeubles n'ayant qu'un seul compteur.

Infos : <http://sidesol.fr>



# Construire, agrandir, rénover

## les conseils gratuits des architectes du CAUE Rhône Métropole

Prenez rendez-vous en appelant au CAUE Rhône Métropole  
**04 72 07 44 55.**

### Les Points conseils architecture du CAUE Rhône Métropole

Les personnes souhaitant construire, agrandir, rénover leur maison dans le Rhône et la Métropole de Lyon peuvent rencontrer un architecte-conseiller du CAUE Rhône Métropole qui pourra les informer, orienter, prévenir, aider à décider. Prendre conseil auprès du CAUE Rhône Métropole, c'est donner toutes les chances de réussite à son projet en percevant les enjeux et difficultés éventuels, en s'imprégnant des connaissances et des méthodes, en pensant son projet dans sa globalité et sa relation intérieur-extérieur.

L'architecte conseiller peut illustrer par des croquis les orientations qu'il suggère et les explications qu'il apporte.

### Les étapes de la conception du projet

- Réfléchir à l'implantation de sa maison.
- Penser et organiser les volumes dans leur relation avec l'extérieur.
- Connaître les modes constructifs (techniques et matériaux, textures, couleurs).

### Les meilleurs moments pour consulter

- Après l'achat d'un terrain ou d'un bâtiment existant.
- Avant le dépôt du permis de construire ou de la déclaration préalable.
- Avant la signature d'un contrat d'architecte ou de construction de maison individuelle.

Un service architectural gratuit dans le Rhône et dans la Métropole de Lyon.

**15 Points conseils architecture**  
**12 architectes-conseillers**

### CAUE Rhône Métropole

Conseil d'Architecture, d'Urbanisme et de l'Environnement  
6bis, quai saint-Vincent 69001 Lyon

**04 72 07 44 55**  
**www.caue69.fr**

Contact :

**Nathalie Colonge**

Responsable de la communication  
**n.colonge@caue69.fr**



Le conseil d'architecture d'urbanisme et de l'environnement CAUE est à votre disposition pour vous conseiller dans vos projets de construction et de rénovation.

Le CAUE vous aidera dans l'implantation de la maison, dans l'organisation des volumes et dans le mode constructif (techniques et matériaux, texture et couleur).



Pour votre projet de construction,  
d'extension, de rénovation

**PRENEZ LE CONSEIL GRATUIT**

**D'UN ARCHITECTE**

**04 72 07 44 55**

(sur rendez-vous uniquement)

[www.caue69.fr](http://www.caue69.fr)

Association loi 1901  
à missions de service public  
sans but lucratif



# SSIAD « Jean Villard »

## Le Service de Soins Infirmiers à Domicile pour les Personnes handicapées (moins de 60 ans)

Depuis son ouverture en 2008, le SSIAD «Jean Villard» a accompagné une vingtaine de personnes handicapées résidant sur les communes de GREZIEU LA VARENNE, MESSIMY, SAINTE CONSORCE, THURINS, et VAUGNERAY.

### Présentation du service

Le SSIAD participe au maintien à domicile, dans leur milieu familial ou leur environnement personnel, des personnes adultes de moins de 60 ans, reconnus handicapées ou atteintes de maladies chroniques ou d'affections spécifiques. Il assure la coordination des acteurs associés au parcours de Santé des personnes handicapées qu'il accompagne. Il dispose de 9 places pour les personnes handicapées. Il est adossé au SSIAD pour les Personnes âgées de 40 places. Le service de soins infirmiers à domicile peut intervenir sur les communes de : BRINDAS, COURZIEU, GREZIEU-LA-VARENNE, MESSIMY, POLLIONNAY, SAINT-LAURENT-DE-VAUX, SAINTE-CONSORCE, THURINS, VAUGNERAY, YZERON.

Il est financé par l'Agence Régionale de Santé et les soins sont pris en charge à 100 % ; il ne subsiste aucun reste à charge pour les bénéficiaires.

### Mission du service

Le SSIAD a pour mission de dispenser sur prescription médicale les soins d'hygiène et de mobilité, d'assurer la surveillance de l'état de santé, de la prise du traitement.... et d'apporter une aide personnalisée pour accomplir les actes essentiels de la vie et des soins relationnels et de prévention (accompagnement, conseils personnalisés...)

Il permet de préserver l'autonomie des personnes aux gestes de la vie quotidienne et de valoriser l'image psychique et physique de soi.

Le service vise également à soulager l'entourage, partie prenante du maintien à domicile, qui souvent, est lui-même vieillissant.

### Compétences et intervention de l'équipe soignante

L'équipe qualifiée et formée chaque année est composée d'une infirmière coordinatrice, d'infirmières, d'aides-soignantes et d'aides médico-psychologiques qui réalisent les soins sous la responsabilité des infirmières.

Les soins techniques infirmiers (injections, pansements...) sont effectués si besoin par un infirmier libéral qui a préalablement signé une convention avec le SSIAD pour assurer la continuité des prestations.

Une étude de vos besoins est réalisée par l'infirmière coordinatrice en concertation avec votre entourage, ainsi qu'un suivi et une évaluation régulière des prestations. Un projet d'accompagnement personnalisé vous est proposé.

### Procédure d'admission dans le service

Contact :

**Nadine Fayolle**

infirmière coordinatrice

**04 78 48 19 65**

Ou par mail : [n.fayolle-SSIAD@résidence-jeanvillard.fr](mailto:n.fayolle-SSIAD@résidence-jeanvillard.fr)

Les locaux du SSIAD se situent au sein de la Résidence intercommunale «Jean Villard», 229 chemin des Presles à Pollionnay.

Une visite de préadmission est effectuée à domicile par l'infirmière coordinatrice.



## SIPAG

Ateliers  
« Gymnastique senior »

## Vous souhaitez être acteur de votre santé ?

Venez participer à l'atelier Gym Senior pour maintenir et améliorer vos capacités physiques, repousser les effets du vieillissement et préserver votre capital santé.

Les exercices sont adaptés à chacun. Ils sont variés et ludiques, avec des changements de rythme suivant l'objectif travaillé. En fonction de votre âge et votre mobilité, vous apprendrez à bien vous positionner, comment vous lever ou vous relever, vous baisser, monter et descendre, tenir l'équilibre...

Pendant une heure, cet atelier vous permettra de vous rassurer sur vos capacités physiques, d'entretenir votre forme et de maintenir un lien social.

**Atelier sur l'année :** Les Jeudis de 10h45 à 11h45 à partir du 7 janvier 2016 (hors vacances d'été)

**Lieu des ateliers :** Salle d'Animation.

Participation financière de 30 €, 40 € ou 50 € l'année selon le revenu fiscal de référence.

Ateliers  
« Mémoire »

## Vous souhaitez entretenir votre mémoire de façon ludique ?

Venez participer à partir du mois de septembre 2016 à l'ATELIER « REMUE MENINGES ».

L'objectif de l'atelier est d'apprendre à regarder autrement sa mémoire, à reprendre l'habitude de l'utiliser dans tous les moments de la vie quotidienne.

Session de 10 ateliers Les mardis 1 séance tous les 15 jours de 9h à 11h à partir de septembre 2016 à la salle d'Animation.

Participation financière de 30 €, 40 € ou 50 € (selon de revenu fiscal) la session de 10 ateliers.



Des ateliers sont proposés dans les communes alentours et ouverts à tous :

- Ateliers Qi Gong
- Ateliers Informatique
- Ateliers conduite : Réunions d'information : Lundi 25 janvier 2016 à 14h30 à Messimy Salle du Conseil et Jeudi 29 septembre 2016 à 9h à Saint Genis les Ollières.

## Permanence administrative

Le SIPAG propose une permanence de proximité pour répondre au mieux aux besoins des personnes de plus de 60 ans et leur entourage.

Il sera dorénavant présent, sur rendez-vous, dans la commune de Grézieu la Varenne, le premier mardi de chaque mois de 14h30 à 16h30 pour informer, conseiller, orienter ou accompagner, entre-autre, dans des démarches administratives (déclaration d'imposition, démarches en lien avec le veuvage, prise en charge financière, bilan budgétaire, aide au passage à la retraite...).



## RENSEIGNEMENTS ET INSCRIPTIONS AU SIPAG

124, Place Andrée Marie Perrin – 69290 CRAPONNE

Tel. **04 37 22 07 24** – Fax 04 37 22 06 95

Email : [contact@lesipag.org](mailto:contact@lesipag.org)



## Avril

Mercredi

6

Collecte du don du sang  
Amis du don du sang - 06 87 27 15 30  
16h30 à 19h15 - Centre d'animation

Jeudi

7

Conférence débat : « Histoire en paroles et en musique » avec  
le Pr Bruno Benoît. [grezieulectureetloisirs@gmail.com](mailto:grezieulectureetloisirs@gmail.com)  
Lecture et loisirs - 06 12 16 00 89  
20h00 - Centre d'animation  
Entrée gratuite pour les adhérents, 5 euros non adhérents

Samedi

16

Concert festif pop rock, funk, animé par Boss&co et Feld  
Municipalité - 04 78 57 84 53  
20h30 - Salle des fêtes  
Entrée gratuite

Dimanche

17

Concert de carillon avec Isabelle Chen, étudiante américaine  
Amis de l'orgue et du carillon - 04 78 57 05 57  
11h00 - Eglise

Dimanche

24

14<sup>ème</sup> édition de la Fête des plantes GREZIEU NATURE  
De nombreux horticulteurs, pépiniéristes...  
des animations variées  
Municipalité - 04 78 57 84 53  
10h - 18h - Parc de Charmanon dans le Centre bourg  
Entrée libre

Dimanche

24

Ouverture du musée  
La maison du blanchisseur - 04 78 57 40 84  
14h00 à 18h00 - 21, route des pierres blanches  
Entrée payante

Mercredi

27

Soirée de présentation du festival Inter'Val 2016  
<http://interval.ccvl.fr>  
C.C.V.L. - 04 78 57 83 80  
18h30 - Musée théâtre Guignol à Brindas  
Gratuit et ouvert à tous

Mercredi

27

« Contes en musique » : Contes pour enfants de 3 à 6 ans  
[www.mediatheque.grezieulavarenne.fr](http://www.mediatheque.grezieulavarenne.fr)  
Médiathèque le bruit des mots - 04 78 57 98 21  
16h00 à 16h30 - Médiathèque  
Entrée gratuite

Samedi

30

Résultats du prix du polar le Noir du val noir  
Médiathèques du réseau Médiathèque Grézieu 04 78 57 98 21  
11h - Bibliothèque de Ste Consoce  
Entrée libre

Samedi

30

Concert littéraire les Harmoniques de Marcus Malte  
Médiathèques du réseau Médiathèque Grézieu 04 78 57 98 21  
20h30 - théâtre du Griffon - Vaugneray  
Entrée gratuite



## Mai

Dimanche

8

Brocante, vide-grenier  
Les Amis de la tour ronde - 04 78 57 35 26 / 06 20 07 27 35  
8h30 à 18h00 - la Halle  
Entrée gratuite pour les visiteurs

Dimanche

8

Commémoration de la fin de la deuxième guerre mondiale  
Matinée - Cimetière

Samedi

21

Nuit européenne des musées  
National, La maison du blanchisseur - 04 78 57 40 84  
21, route des pierres blanches  
Soirée - Gratuit

Samedi

21

40<sup>ème</sup> anniversaire de l'installation  
de l'orgue dans l'église de Grézieu  
Amis de l'orgue et du carillon - 04 78 57 05 57  
20h30 - Eglise  
Entrée libre

Dimanche

22

Ouverture du musée  
La maison du blanchisseur - 04 78 57 40 84  
14h00 à 18h00 - 21, route des pierres blanches  
Entrée payante

Lundi

23

Spectacle musical préparé par 6 classes d'élémentaire :  
'Musiques du monde'  
Ecole de Grézieu  
18h30 et 19h30 - la Halle  
Entrée libre

Mercredi

25

« Contes en musique » : Contes pour enfants de 3 à 6 ans  
[www.mediatheque.grezieulavarenne.fr](http://www.mediatheque.grezieulavarenne.fr)  
Médiathèque le bruit des mots - 04 78 57 98 21  
16h00 à 16h30 - Médiathèque  
Entrée gratuite

Samedi

28

Concert pour la fête de fin d'année de l'école de musique  
Association musicale - 04 78 57 41 66  
18h - Centre d'animation  
Entrée libre







## Juin

Samedi

4

Une journée à la découverte du couvent de la Tourette et du patrimoine d'Eveux. [grezieulectureetloisirs@gmail.com](mailto:grezieulectureetloisirs@gmail.com)  
Lecture et loisirs - 06 12 16 00 89  
Journée - Eveux. Réservation obligatoire  
Tarif adhérent 4euros / non adhérent 7 euros

Dimanche

5

Vide grenier - [www.asgbasket.com](http://www.asgbasket.com)  
ASG Basket - 06 79 60 99 23  
Journée- Halle  
Entrée gratuite

Samedi

11

Festival Sembé F.O.L.A. <http://assosembe.jimdo.com/>  
Artisanat africain, musique, danse, repas, etc.

Dimanche

12

Concert d'Adama Dramé  
percussionniste burkinabé à 20h30 le 11 et  
cours de percu le 12 en journée  
Association Sembé - 06 52 06 04 32  
Journées et soirée - Halle  
Entrée libre

Date à  
confirmer

La semaine Fraïch'attitude, le rendez-vous incontournable des fruits et légumes frais, Vivez une semaine multivitaminée !  
National, Restaurant scolaire, Garderie, La Marque le Lyonnais Divers

Samedi

18

Jeux intervillages avec Ste Consoce, Marcy, Pollionnay, Brindas, Messimy. Participation du Conseil Municipal d'enfants  
Comité des fêtes - 06 45 43 98 35  
Stade municipal, route du col de la Luère

Samedi

18

Dimanche

19

Exposition artistique Les Z'arts à Grézieu  
Municipalité - 04 78 57 84 64  
En journée à la Tour ronde, centre d'animation...  
Entrée libre



Samedi

18

Fête de la musique - De nombreux groupes animeront cette soirée festive et conviviale  
Associations musicales - 06 67 21 28 49  
Soirée - Place de la mairie  
Entrée libre, buvette

Mercredi

22

Collecte du don du sang  
Donnez un peu, c'est la vie qui gagne.  
Amis du don du sang - 06 87 27 15 30  
16h30 à 19h15 - Centre d'animation

Mercredi

22

« Contes en musique » : Contes pour enfants de 3 à 6 ans  
[www.mediatheque.grezieulavarenne.fr](http://www.mediatheque.grezieulavarenne.fr)  
Médiathèque le bruit des mots - 04 78 57 98 21  
16h00 à 16h30 - Médiathèque  
Entrée gratuite

Samedi

25

Fête de l'école  
Sou des écoles et Ecole de Grézieu - 07 81 57 65 68  
Journée - La Halle

Dimanche

26

Ouverture du musée  
La maison du blanchisseur - 04 78 57 40 84  
14h00 à 18h00 - 21, route des pierres blanches  
Entrée payante



## Juillet

Mercredi

13

Jeudi

14

Festivités du 14 juillet  
programme à confirmer  
Classes / Municipalité  
La Halle, stade municipal

Dimanche

24

Ouverture du musée  
La maison du blanchisseur - 04 78 57 40 84  
14h00 à 18h00 - 21, route des pierres blanches  
Entrée payante, sur réservation pour les groupes

## Août

Dimanche

28

Ouverture du musée  
La maison du blanchisseur - 04 78 57 40 84  
14h00 à 18h00 - 21, route des pierres blanches  
Entrée payante, sur réservation pour les groupes

Mercredi

31

Collecte du don du sang  
Donnez un peu, c'est la vie qui gagne.  
Amis du don du sang - 06 87 27 15 30  
16h30 à 19h15 - Centre d'animation

7<sup>e</sup> édition

**Le Z'arts** à Grézieu

Les 18 et 19 juin 2016

Mairie de Grézieu la Varenne  
16 avenue Evellier - 69290 Grézieu la Varenne  
Tél. : 04 78 57 16 05  
mairie@mairie-grezieulavarenne.fr  
[www.mairie-grezieulavarenne.fr](http://www.mairie-grezieulavarenne.fr)

Grézieu  
la Varenne

## Mairie

16, Avenue Emile Evellier  
69290 Grézieu-la-Varenne  
**04 78 57 16 05**

[www.mairie-grezieulavarenne.fr](http://www.mairie-grezieulavarenne.fr)  
[mairie@mairie-grezieulavarenne.fr](mailto:mairie@mairie-grezieulavarenne.fr)

### Horaires d'ouverture

Du Lundi au vendredi de 8h30 à 12h et de 13h30 à 17h  
Le samedi de 9h à 12h



M. le Maire : Bernard Romier

### Les adjoints



• **Claudine Roche**  
Communication, culture, événements / patrimoine, information, correspondants de quartiers



• **Laurent Fougeroux**  
Fêtes / cérémonies, animation, relation associations, gestion de salles



• **Sophie Montagnier**  
Social, logements sociaux



• **Christian Jullien**  
Finances, projets financiers, vie économique



• **Monia Fayolle**  
Ecole / périscolaire, enfance, jeunesse



• **Jacques Forat**  
Urbanisme, centre-bourg



• **Emilie Sollier**  
Sport, gestion des salles sportives



• **Jean-Luc Duveillard**  
Voirie, réseau, environnement

### Conseillers délégués



• **Eric Bessenay**  
Bâtiments



• **Pierre Grataloup**  
Nouvelles technologies de communication, nouveaux bâtiments de l'école maternelle



• **Murielle Perrier**  
Personnes âgées

### Vice-président CCVL



• **Mario Scarna**  
Agriculture, Environnement / Développement durable, Voirie

### Services d'urgence

- Pompiers : **18** ou **112**
- SAMU : **15**
- Gendarmerie Vaugneray : **17** ou **04 78 45 80 21**
- Service de Police Municipale :  
**04 78 57 84 57**  
**06 14 63 91 38**  
**06 70 08 40 55**
- Centre Antipoison :  
**04 72 11 69 11** (Hôpital Edouard Herriot)
- Centre des grands brûlés :  
**04 78 61 89 48** (Hôpital St Joseph)

## Médiathèque municipale

« Le bruit des mots »

11, avenue Emile Evellier  
69290 Grézieu-la-Varenne

**04 78 57 98 21**

[bibliotheque@mairie-grezieulavarenne.fr](mailto:bibliotheque@mairie-grezieulavarenne.fr)  
[www.mediatheque.grezieulavarenne.fr](http://www.mediatheque.grezieulavarenne.fr)

### Horaires d'ouverture

Mardi de 16h30 à 19h00  
Mercredi de 10h30 à 12h00 et de 14h30 à 17h30  
Vendredi de 15h30 à 18h00  
Samedi de 10h00 à 12h00

## Solidarité Emplois

6, avenue Emile Evellier  
69290 Grézieu-la-Varenne

**04 78 44 67 42**

Permanence

Du lundi au vendredi de 14 h à 17 h

[services.offres@solidarite-emplois.com](mailto:services.offres@solidarite-emplois.com)

## Marché

Les mardis matin sous la halle de 7h30 à 12h00.

## Un budget a court terme

Lors du vote du budget 2016 la liste « Grézieu Un Nouveau Souffle » s'est abstenue. Ce vote ne marque pas une opposition totale à la gestion communale mais plutôt une divergence sur les choix politiques.

Sans remettre en cause un projet devenu incontournable, la construction d'une nouvelle école maternelle à une distance relativement éloignée du groupe scolaire principal ne favorisera pas le quotidien des familles ni l'optimisation des moyens.

Par ailleurs, la gestion des flux de circulation que nécessite cette nouvelle construction n'a pas été anticipée. Malgré l'annonce d'une étude par la CCVL, des implications budgétaires importantes ne sont pas planifiées sur les prochaines années.

Contrairement au postulat optimiste de départ, il est fort probable que bon nombre de familles devront avoir recours à leur véhicule pour joindre les deux établissements. Ceci impliquera pour le moins le recalibrage des accès comme le chemin des Voyageurs ou le chemin de la Morelière.

### Les élus minoritaires



Quant au budget de fonctionnement, en hausse de 2% par rapport au Budget Prévisionnel de 2015 nous regrettons qu'il ne comporte pas d'objectifs précis pour maîtriser son augmentation (hors frais de personnel).

Dans un contexte national difficile, où prévalent les demandes de diminution des dépenses de gestion, alors que les dotations de l'État nous sont présentées comme en diminution sensible, il ne nous semble pas raisonnable de ne pas s'engager plus résolument dans une voie de compression des dépenses.

Le conseil municipal a adopté son règlement intérieur, celui-ci prévoit un droit d'expression pour la liste d'opposition. Les textes fournis sont publiés in extenso. La validité et la véracité des informations ne sont pas garanties par le comité de rédaction : la responsabilité des propos ci-dessus n'étant assumée que par les seuls signataires.

Bernard ROMIER, Maire

# Côté Nature



**CRAPONNE**

26 B, Avenue Édouard Millaud - 69290 Craponne  
Tel. 04 78 57 10 33 - Ouvert 7 jours / 7

[www.cotenature.com](http://www.cotenature.com)

**Du lundi au vendredi :**  
De 9h à 12h et de 14h à 19h  
**samedi :**  
sans interruption  
**Dimanche :**  
de 9h à 12h et de 14h à 19h



**Bilan auditif personnalisé gratuit\***  
**Prêt et essai gratuits\*** d'appareils auditifs dernière technologie

Laetitia JOUFFREY  
Florent COTTON  
Audioprothésistes diplômés d'État

Saint-Didier-au-Mont-d'Or 9A, rue du Castellard  
Tél. 04 72 18 95 37  
saintdidieraumontdor@auditionconseil.fr

Craponne (Parking privé) 54, avenue Édouard Millaud  
Tél. 04 72 66 16 73  
craponne@auditionconseil.fr

Lentilly chez Optique Lentilly 14, Place de l'Église  
Tél. 09 81 95 70 58  
lentilly@auditionconseil.fr

[www.auditionconseil.fr](http://www.auditionconseil.fr)

\* Voir conditions chez AUDITION CONSEIL  
\* Bilan à but non médical

## Craponne Informatique

Dépannage-Assistance-Vente-Infogérance

**Nouveau**  
réparation smartphones  
Remplissage cartouches  
toutes marques

DEPANNAGE INFORMATIQUE  
A DOMICILE  
A PARTIR DE 30€ ttc\*

04 78 57 31 67

20 av E.Millaud CRAPONNE  
Face à Intermarché

\* Info complémentaires sur [www.craponne-informatique.com](http://www.craponne-informatique.com)



## CADIDEV

Création, Publication & Édition  
Conseil & Communication  
Web & Multimédia

**Pour la réservation de vos encarts dans  
le bulletin municipal de Grézieu - la - Varenne**

Port. 06 64 06 78 14  
Mail : [pfavre.cadidev@outlook.fr](mailto:pfavre.cadidev@outlook.fr)

## Geay Giroud

MARBRIER - GRANITIER

*Intervention dans toute la région  
Fabricant depuis 1927*

Caveau posé pour inhumation  
Monuments funéraires - Gravures  
Restauration de monuments  
Articles funéraires et fleurs

Atelier de fabrication à St-Martin-en-Haut

19/21 avenue Mathieu Misery  
69160 - TASSIN LA DEMI-LUNE Tél : 04.78.34.32.73

[www.geay-giroud.fr](http://www.geay-giroud.fr)

## Soofle

CLIMATISATION / RÉFRIGÉRATION

**PARTICULIERS** **PROFESSIONNELS**

**Climatisation**  
Nous intervenons chez vous pour toutes demandes de climatisation

**Réfrigération**  
Un personnel qualifié pour répondre à vos besoins professionnels

Étude personnalisée d'installation <  
Dépannage <  
Maintenance <

> Chambres froides  
> Meubles réfrigérés  
> Dépannage rapide

42, Chemin du Grossand - 69126 BRINDAS - Port. 06 60 16 56 16  
Fax. 04 78 45 56 16 - Email : [contact@soofle.fr](mailto:contact@soofle.fr)

[www.soofle.fr](http://www.soofle.fr)

## ROBINO

PIZZA CAFÉ

**PIZZA A EMPORTER**

**2 PIZZAS ACHETÉES = 1 PIZZA OFFERTE\***

Place des Anciens Combattants  
69290 Grézieu  
Tel. 04 78 57 09 89

\*PIZZA OFFERTE : LA MARGHERITA

## SELECTION Immobilier

SÉLECTION IMMOBILIER

De notre compétence naît votre confiance

4, grande rue  
69290  
Grézieu-La-Varenne  
04 37 20 05 82

[www.selection-immobilier.com](http://www.selection-immobilier.com)

Estimation gratuite



Agence immobilière de l'Ouest Lyonnais



Place du Marché à VAUGNERAY  
04.78.38.02.02



Jean Luc Vittoz  
Votre Agent Immobilier

**Estimation immobilière gratuite + Diagnostics Remboursés**  
estimation gratuite pour tout mandat de vente confié à notre agence et diagnostics remboursés en cas de vente par notre agence

## CADIDEV

Création, Publication & Édition  
Conseil & Communication  
Web & Multimédia

**Pour la réservation de vos encarts dans  
le bulletin municipal de Grézieu - la - Varenne**

Port. 06 64 06 78 14  
Mail : pfaivre.cadidev@outlook.fr  
www.cadidev.com

### TOUTES vos menuiseries ... BOIS • PVC • ALU • MIXTE

### TOUTES LES BONNES SOLUTIONS

- FENÊTRES
- VOLETS ROULANTS, VOLETS BATTANTS
- PORTES DE GARAGE SECTIONNELLES
- PORTES D'ENTRÉE
- PORTES D'INTÉRIEUR
- STORES INTÉRIEURS ET EXTÉRIEURS
- AMÉNAGEMENTS INTÉRIEURS
- PERGOLAS
- PLACARDS
- ESCALIERS

**FABRICATION FRANÇAISE**  
NEUF ET RÉNOVATION - STANDARD ET SUR MESURE  
CRÉDIT D'IMPÔT selon loi de finance en vigueur - Venez vous renseigner

**72 RUE DU CHAPITRE Z.A. DES ANDRÉS • BRINDAS • TÉL. 04 78 16 98 53**  
laboutiquedumenuisier-lyon.fr



## NOUVELLE VISION

OPTICIEN DIPLOME

Votre 2ème paire à votre vue pour 1 euro ,  
y compris en progressif et solaires.  
À choisir dans la collection FUN

**1, PLACE DU 8 MAI 1945  
VAUGNERAY**