



Grézieu  
la Varenne

# vivre Grézieu

Votre magazine  
d'informations  
gréziroises

**Automne  
2023**

Page 13

## 2 nouveaux équipements sportifs POUR LA COMMUNE

**Grézieu Alimentation**

**n.11**

Un marché de producteurs pour  
la semaine du goût

**Grézieu Culture**

**n.15**

Grézieu a 1110 ans !

**Grézieu environnement**

**n.18 19**

Zoom sur la biodiversité  
de la Voie Verte

**SÉLECTION**  
immobilier

UNE ÉQUIPE DE SPÉCIALISTES  
DU SECTEUR À VOS CÔTÉS

DEPUIS 2005

**RECHERCHONS** Terrains, Villas,  
SECTEUR OUEST LYONNAIS Appartements,...

GRÉZIEU-LA-VARENNE

4 Grande Rue  
GRÉZIEU-LA-VARENNE  
04 37 20 05 82

f @

ESTIMATION GRATUITE

★★★★★ WWW.SELECTION-IMMOBILIER.COM



**Gailleton**  
fleurs & plantes

04 78 57 13 62  
2, le Turpinier 69290 Grézieu-la-Varenne



**re.valy**  
recyclage des vallons du lyonnais

Vente de matériaux recyclés  
(sable, paveurs, gravier de décoration...)  
Livraison possible

**Les Aiguillons**  
Route de la Douane  
69670 VAUGNERAY

♻️

Tél.: 04 78 45 94 47  
Fax : 04 78 45 96 62  
www.revaly-recyclage.fr



**ROBINO**  
PIZZA CAFE

PLACE DES ANCIENS  
COMBATTANTS  
69290 GRÉZIEU LA VARENNE

04.78.57.09.89

WWW.ROBINO-CAFE-PIZZA.COM

PIZZA À EMPORTER

2 PIZZAS ACHETÉES  
=  
1 MARGHERITA  
OFFERTE\*

(\*2 PIZZAS OFFERTES MAX.)




**BERNARD ROMIER**

Maire de Grézieu la Varenne

// **L'objectif est de proposer une alimentation équilibrée, favorisant les produits locaux, de saison et le développement de bonnes habitudes alimentaires.** //

## Rentrée, nouveautés et continuité

Je souhaite évoquer, en premier lieu, la réorganisation des services municipaux liée à l'évolution de notre commune. En collaboration étroite entre les élus et le personnel communal, un plan de restructuration de ces services a été étudié pendant plusieurs mois et mis en place en septembre 2023. Il permettra une meilleure qualité de services aux administrés et une meilleure réactivité des agents face aux différentes demandes. Cette nouvelle réorganisation traduit la volonté des élus et du Directeur Général des Services d'améliorer les conditions de travail du personnel municipal, mais également de mettre plus de moyens humains sur certains domaines d'activités (social, scolaire, périscolaire, technique, associatif, culturel, communication...).

Dans un autre domaine, la municipalité souhaite mettre en place un schéma de "modes de déplacements doux" pour relier les différents pôles du village et améliorer, ainsi, notre qualité de vie. Ce schéma permettra de mettre en cohérence l'ensemble des projets de la commune au service des habitants, des scolaires et des visiteurs. Cette desserte maillée de Grézieu la Varenne, par des cheminements piétons et cyclables, constitue un enjeu majeur afin d'assurer des liaisons entre les équipements administratifs, scolaires et de loisirs existants (mairie, médiathèque, centre d'animation), en cours de réalisation (salle des fêtes) ou en cours d'étude (Halle et ses abords, site de l'ancienne école maternelle).

Ce magazine et son supplément vous permettront également de découvrir certaines réalisations (à court terme) au niveau communal ou intercommunal en lien avec les modes de déplacements doux, en particulier la liaison entre Grézieu la Varenne et Brindas, liaison qui empruntera l'ancien viaduc construit au dessus de l'Yzeron. Dans le cadre des actions déjà engagées, les préoccupations environnementales et "la recherche du goût", par l'introduction de produits locaux dans les structures de la restauration collective, sont prises en compte et resteront une priorité.

Afin de favoriser ce type d'approvisionnement, la commune de Grézieu la Varenne s'est fortement impliquée par l'action des élus et des services du restaurant scolaire, démarche qui porte ses fruits puisque 40% de produits locaux sont utilisés pour la préparation des repas. Notre commune est pionnière dans ce domaine. L'objectif est de proposer une alimentation équilibrée, favorisant les produits locaux, de saison et le développement de bonnes habitudes alimentaires.

Pour compléter mes propos, un supplément vous sera distribué avec ce magazine : il reprend les actions de la première partie du mandat et évoque les perspectives jusqu'en 2026. Je vous souhaite une très bonne reprise, malgré la conjoncture souvent "difficile" pour les plus défavorisés, en ayant une pensée particulière pour ceux-ci.

## La municipalité remercie les annonceurs

Grézieu **Enfance**

Élodie Reling  
Enfance, école, périscolaire et  
jeunesse



## RENTRÉE des classes

Cette année, 586 élèves ont rejoint les bancs des écoles de Grézieu lundi 4 septembre.

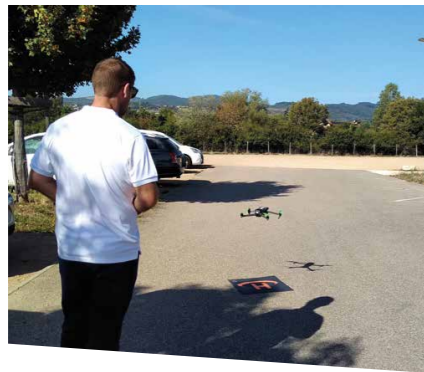
Les effectifs ainsi que l'équipe enseignante sont restés relativement stables. Nous accueillons 218 élèves en maternelle pour 9 classes et 368 en élémentaire pour 15 classes ainsi que 4 nouvelles maîtresses : une en élémentaire (Marjorie Sanchez en CM2) et 3 en maternelle (Océane DUPRE en PS/MS ; Fanny VEYRAC PS/GS et Mélissa TERRENOIRE PS/GS).

Le thème des Jeux Olympiques sera travaillé tout au long de cette année par les maternelles et toutes les classes de grande section partiront en classe découverte.



En élémentaire, du 18 au 22 septembre a eu lieu la semaine de la cohésion, avec une intervention de la brigade des musiciennes dans chaque classe, une animation Kapla ainsi que la sélection des nouveaux médiateurs par les pairs. Très belle rentrée à tous !

## Commune opposée au contournement de l'Ouest lyonnais



**Grézieu la Varenne s'offre une séance de shooting !**

Notre village a profité de l'une des dernières belles journées d'été pour se faire photographier. Un drone a réalisé de belles prises de vue. Découvrez-les en feuilletant ce numéro de Vivre Grézieu et son supplément !



**Un geek à la médiathèque !**

Loïck Boscher a rejoint l'équipe de la médiathèque de Grézieu la Varenne mi-septembre, issu d'un cursus orienté sur la communication et le numérique, il travaille en médiathèque en tant qu'animateur numérique ou webmaster depuis 2018. Ayant un profil de poste orienté sur le multimédia, le numérique et les cultures de l'imaginaire, il est enthousiaste à l'idée de rejoindre l'équipe. Bienvenue Loïck !

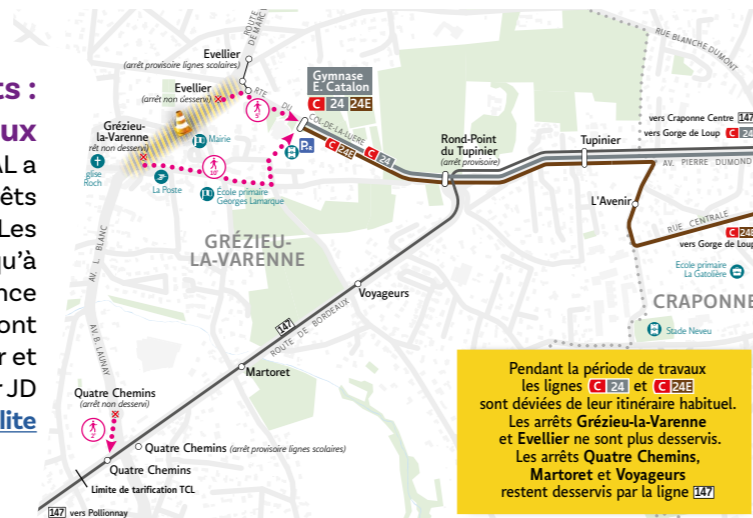


**Mais où est passé le skate park ?**

Depuis la mi-septembre, le skate park situé entre le centre d'animation et la halle a disparu. Il était devenu vétuste et il a été transformé en parking pour pallier le manque de places en raison des travaux qui se poursuivent rue Émile Evellier. Pour les skateurs, pas de panique, un skate park flambant neuf est en cours de construction à côté du stade de foot (voir page 13). Le mur, lui, est encore là et un nouveau graff est apparu.

**C24 et Juniors directs : arrêts non desservis pendant les travaux**

En raison des travaux rue Émile Evellier, le SYTRAL a raccourci la ligne C24 dans les deux sens. Les arrêts de voyageurs à Evellier ne sont plus desservis. Les voyageurs sont invités à utiliser la Ligne 147 jusqu'à l'arrêt "Craponne Centre" pour une correspondance avec les lignes C24 et 73. Les Juniors directs sont également impactés, à minima les arrêts Evellier et Grézieu la Varenne ne sont plus desservis. Détails par JD sur [www.tcl.fr/se-deplacer/infos-traffic-accessibilite](http://www.tcl.fr/se-deplacer/infos-traffic-accessibilite)



**Des bancs sur la Voie Verte**

Dans le cadre de la participation citoyenne, les Grézirois ont demandé l'installation de bancs le long de la Voie Verte. Leur installation est en cours. Ils seront bientôt à disposition de tous et permettront d'agrémenter agréablement les promenades dans notre beau village.

**Un nouvel agent pour le service communal d'action sociale**

Après un Master de Droit et Gestion publique locale à l'université de Tours, Mathilde FERREUX a concrétisé son appétence pour le social en débutant sa carrière professionnelle au CCAS d'Orléans, puis en tant que Gestionnaire juridique et démarche qualité à Valence. Elle a intégré, au 1<sup>er</sup> septembre 2023, le poste de gestionnaire des affaires sociales et du CCAS au sein de la Mairie de Grézieu la Varenne. Bienvenue Mathilde !



**Une nouvelle praticienne au cabinet Hypno Bien-être**

Carine Huynh est gréziroise et praticienne en intégration de réflexes archaïques. Elle s'est spécialisée dans l'accompagnement des personnes ayant de difficultés de concentration et d'apprentissage, présentant un Trouble du Déficit de l'Attention avec ou sans Hyperactivité ou souffrant de stress chronique. Le bilan réflexes (évaluation du niveau d'intégration de 36 réflexes archaïques et posturaux) est à 90 euros. La séance d'intégration est à 60 euros. Mardis et samedis au Cabinet Hypno Bien-être : 28, Grand rue.

contact@reflexescare.fr - reflexescare.fr  
06 19 11 04 21

Retrouvez la newsletter de Grézieu la Varenne. Inscription sur la page d'accueil du site internet [www.mairie-grezieulavarenne.fr](http://www.mairie-grezieulavarenne.fr)



et suivez-nous sur Facebook





## FORUM DES ASSOCIATIONS

### Retour en images



Le forum des associations permet aux Grézirois et aux habitants des communes alentours de se renseigner et de s'inscrire pour des activités culturelles, sportives et de loisirs.

Le 2 septembre dernier, avec 33 exposants et de très nombreux visiteurs, l'édition a été un succès. L'entraide mutuelle pour installer et démonter les stands entre associations a été fort appréciée.

Merci aux associations de proposer un tel panel d'activités.



## CRÉATION D'UN POSTE D'AGENT

### communication et participation citoyenne

Historiquement, la communication de Grézieu la Varenne est principalement réalisée par des élus. Aujourd'hui, la majorité des élus exerce une activité salariée en parallèle de son mandat. Il était grand temps que notre village accueille un professionnel dans ce domaine. Cet agent aura également en charge la participation citoyenne qui prend de l'ampleur sur ce mandat. Nous souhaitons donc la

bienvenue à Céline Méjat qui va mettre ses compétences au service de notre commune pour la réalisation de l'ensemble des supports de communication, la couverture de tous les événements communaux mais également l'animation à l'écoute des Grézirois de la participation citoyenne. Céline, titulaire d'un Master en communication publique, travaillait à Saint-Genis-Laval en tant que

chargée de communication. À Grézieu la Varenne, elle prend le poste de chargée de communication et de mission participation citoyenne.



## ÉLECTION

### du Conseil municipal d'enfants

À Grézieu la Varenne, les enfants ont leur propre Conseil depuis 2009 ! Ce Conseil est constitué de 15 enfants pour moitié en CM1 et pour moitié en CM2. La parité filles garçons est respectée et le vote se fait par scrutin de liste comme pour les élections municipales de notre commune.

de l'école sur le même modèle que le vote des adultes : carte d'électeur, urne, isoiloir, signature du registre. Le conseil est renouvelé par moitié chaque année. Cette année, les élections se dérouleront le 12 octobre. Le dépouillement des votes, réalisé par les enfants, se déroulera le jour même en Mairie et est ouvert à tous.



Les enfants élus siègent une fois par mois et choisissent chaque année leur projet du CME. Depuis le début du mandat, ils ont créé un labyrinthe végétal, réalisé un film présentant la commune et, tout récemment, organisé une collecte pour les animaux. Chaque année, une fois la rentrée passée, c'est l'effervescence dans les classes de CM1 de l'école : les élections pour le Conseil municipal d'enfants se préparent. Les enfants élisent parmi leurs pairs ceux qui vont les représenter durant deux ans. Tout commence par une visite de M. le Maire accompagné des adjointes à l'enfance et à la participation citoyenne. Ils expliquent le déroulement des élections à l'ensemble des élèves de CM1 car ce sont eux qui vont participer à cette première expérience du devoir du citoyen. Ceux qui souhaitent se présenter constituent ensuite leur liste et font leur campagne électorale à la récré. Le vote se déroule dans l'enceinte

Le nouveau Maire des enfants sera élu le 14 octobre, par ses pairs, dans la salle du Conseil municipal en Mairie.





### UN SERVICE D'ACCUEIL D'AIDE SOCIALE À VOTRE ÉCOUTE EN TOUTE CONFIDENTIALITÉ

Pour tous les habitants de Grézieu la Varenne quel que soit leur âge

#### EN MAIRIE

- Les lundis et mardis, de 9h à 12h
- Les vendredis, de 13h45 à 17h

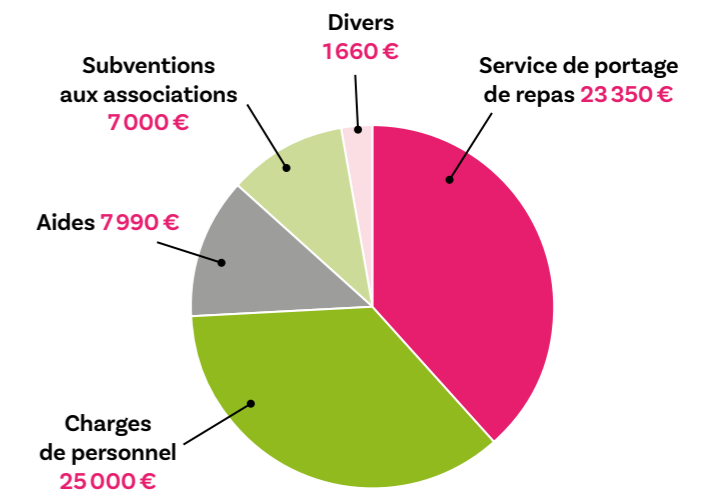
Et sur rendez-vous au  
**04 78 57 84 53**



### AVEC COMME MISSIONS

- L'information et l'orientation des personnes vers les organismes compétents
- La gestion des demandes de logements sociaux
- L'organisation d'un service de portage des repas pour les seniors
- L'attribution d'aides facultatives

### 65 000 € DE DÉPENSES DE FONCTIONNEMENT PRÉVUES POUR 2023



### AIDES FACULTATIVES DU CCAS

#### ALIMENTATION



Aide en faveur des personnes ayant des revenus insuffisants pour se nourrir. Se présente sous la forme d'un colis hebdomadaire attribué par l'association des Familles de Francheville, partenaire du CCAS, avec une contribution financière minimale du bénéficiaire. Dispositif sous conditions de ressources.

#### ÉNERGIE



Tout bénéficiaire du chèque énergie de l'État peut solliciter le CCAS afin d'obtenir une aide du même montant, versée directement au fournisseur, dans la limite du budget.

#### CANTINE FAMILIALE



Dispositif destiné aux enfants de moins de 6 ans de Grézieu inscrits à l'école maternelle qui bénéficient d'un repas équilibré chez une assistante maternelle agréée de la commune à un prix équivalent à celui du repas à la cantine scolaire. Prise en charge par le CCAS du montant minimum de l'indemnité d'entretien fixé par la CAF.

#### TRANSPORTS/MOBILITÉ



Abonnements TCL solidaires réduits ou gratuits: activation des droits par accès au portail de vente à distance de KEOLIS et prise en charge éventuelle des frais liés à la souscription de ces abonnements pour les administrés en situation de précarité.

Acquisition d'un vélo à assistance électrique neuf et homologué chez un revendeur du département: versement d'une aide forfaitaire de 200 € au profit des personnes physiques de plus de 16 ans. Dispositif sous conditions de ressources.

#### MÉDIATION FAMILIALE



Attribution d'une aide supplémentaire à celles allouées par la CAF et la MSA pour les familles souhaitant bénéficier de séances de médiation: forfait de 24 €/séance dans la limite de sept séances.

#### SECOURS DIVERS



Aide ponctuelle sur examen de la situation personnelle et financière du demandeur.

Acteur clé de l'action sociale au niveau local, le CCAS, via son Conseil d'administration composé d'élus municipaux et de représentants du secteur social, gère les actions sociales avec un budget autonome. Il décide de ses orientations en fonction des besoins sociaux de la commune.

Dans le contexte économique et social que nous connaissons depuis bientôt un an, le CCAS a souhaité axer son budget 2023 sur un renforcement des aides essentielles (banque alimentaire et transport) et du soutien apporté aux associations œuvrant dans le domaine de la solidarité. Par ailleurs, le budget affiche une volonté affirmée

d'améliorer la qualité du service rendu aux administrés avec une augmentation significative du temps de travail du gestionnaire des affaires sociales et du CCAS, chargé de vous recevoir, de vous écouter, de vous informer et de vous orienter vers les organismes compétents.

Principal financeur du CCAS, la commune a, pour sa part, revu à la hausse le montant de sa subvention d'équilibre prévisionnelle.

Le budget 2023 a été approuvé à l'unanimité des membres du Conseil d'administration le 4 avril 2023. Nous sommes plus que jamais à vos côtés!





## RUE DES PIERRES BLANCHES

### Une nouvelle approche de la circulation urbaine



La rue des Pierres blanches a subi une transformation majeure qui améliore considérablement la circulation urbaine dans notre commune. Celle-ci consiste en la mise en circulation sur voie centrale banalisée (CVCB), une approche novatrice qui vise à optimiser l'utilisation de la rue pour tous les usagers de la route.

#### Qu'est-ce que la voie centrale banalisée ?

La voie centrale banalisée est un concept de circulation routière qui se répand de plus en plus dans les zones urbaines en France et ailleurs. Elle consiste à créer une rue où les véhicules motorisés partagent l'espace central avec les cyclistes, tout en laissant suffisamment d'espace pour les piétons sur les côtés. Cette approche a pour objectif principal de réduire la vitesse des véhicules, d'améliorer la sécurité des usagers vulnérables comme les cyclistes ou les piétons et de favoriser une cohabitation plus harmonieuse sur la route.

#### Les avantages de la mise en circulation sur voie centrale banalisée :

**Sécurité améliorée :** en réduisant la vitesse des véhicules, la voie centrale banalisée diminue les risques d'accidents et crée un environnement plus sûr pour les piétons et les cyclistes.

**Fluidité de la circulation :** la réduction de la vitesse favorise une circulation plus fluide, limitant ainsi les embouteillages et les temps de trajet.

**Cadre de vie :** la CVCB facilite ainsi la réduction de la pollution, le bruit et la promotion d'un mode de vie plus sain. En créant un environnement de rue plus convivial, la voie centrale banalisée peut contribuer à améliorer la qualité de vie des riverains.

#### Les étapes de la mise en circulation sur voie centrale banalisée à Grézieu la Varenne :

**Étude et planification :** la première étape consiste à mener une étude détaillée avec la CCVL de la rue des Pierres blanches pour déterminer la meilleure façon de la réaménager en voie centrale banalisée.

**Travaux d'infrastructure :** une fois le plan approuvé, des travaux d'infrastructure sont entrepris pour créer une voie centrale partagée, notamment en ajoutant des marquages au sol, des panneaux de signalisation et en adaptant les trottoirs.

**Mise en service :** une fois les travaux terminés et que tout est en place, la rue des Pierres blanches est ouverte en tant que voie centrale banalisée et les nouvelles règles de circulation entrent en vigueur.

La mise en circulation sur voie centrale banalisée de la rue des Pierres blanches représente un pas en avant significatif vers une circulation urbaine plus sécurisée, efficace et respectueuse de l'environnement, ainsi qu'une liaison facilitée avec la commune de Craponne. Elle témoigne de l'engagement de la commune à créer un cadre de vie urbain plus agréable et durable pour ses résidents.



## PROJET ALIMENTAIRE TERRITORIAL

### Une formation pour les cuisiniers de restauration collective

Dans le cadre du Projet Alimentaire Territorial de l'Ouest Lyonnais (PAT), une formation technique à destination des cuisiniers de la restauration collective a été organisée le 30 août 2023, à l'initiative du Syndicat de l'Ouest Lyonnais (SOL) en lien avec la Communauté de Communes des Vallons du Lyonnais (CCVL).

13 cuisiniers ont participé à la formation et exercent leurs fonctions sur les communes de Brindas, Vaugneray, Chaponost, Mornant, Thurins, Grézieu la Varenne, Yzeron...

La formation dont le thème concernait "La gestion des coûts et diversification des protéines végétales" s'est déroulée au sein de la cuisine centrale de l'école maternelle de la Voie verte de Grézieu la Varenne.

Les cuisiniers ont réalisé des plats qui peuvent être proposés aux élèves et qui répondent à la diversification des sources de protéines : salade de lentilles aux noisettes, mayonnaise à base de pois chiches, salade de pommes de terre aux algues, sauce bolognaise avec un mixte viande et lentilles... Chaque équipe a ensuite présenté ses préparations à l'ensemble des participants ainsi qu'aux élus présents sous l'angle nutritionnel, environnemental et financier.

Nous avons été heureux de contribuer à la réussite de

cette formation et remercions le SOL, la CCVL ainsi que notre équipe de cuisine qui s'est impliquée sur cet événement.



## SEMAINE NATIONALE DU GOÛT

### Rencontrez les producteurs et achetez des produits locaux

La Municipalité de Grézieu la Varenne s'est engagée depuis trois ans dans une démarche visant à soutenir les producteurs locaux et à proposer une alimentation saine, durable et de proximité aux élèves qui déjeunent à l'école maternelle et primaire.

La première phase du projet a permis de développer l'approvisionnement local avec un taux de près de 40% de produits locaux qui composent les plats servis au restaurant scolaire.

Nous souhaitons poursuivre cette dynamique avec la création d'un marché de produits locaux pendant la Semaine du goût, afin de présenter aux habitants les différentes possibilités de s'approvisionner sur notre commune.

Les producteurs qui participeront à cet événement vendent leur production sur notre commune (marché du mardi matin, marché bio du vendredi après-midi, les Paniers des Vallons...).

Venez faire votre marché **jeudi 19 octobre, de 16h à 18h30** sur le parking de l'école maternelle de la Voie verte. Des producteurs connus par les Grézirois qui fréquentent les paniers des Vallons ou le marché bio seront présents avec des fruits, des légumes, du miel, du fromage... Des animations seront proposées pour les petits et les grands : dégustations, jeux, présence d'animaux...





## STRUCTURE LOCALE d'Information Jeunesse (SLIJ)



La Structure information jeunesse située dans les locaux de la CCVL (à côté de la piscine intercommunale) offre de nombreuses actions : Forum des métiers, Forum job dating (spécial alternance), Forum job d'été, formation baby-sitting, atelier vidéo, atelier connaissance de soi (savoir-faire, savoir-être), animation éducation aux médias...

Nous vous présentons le **bilan d'activités 2021-2023 des actions du point Info Jeunes** réalisées à Grézieu.

- **Des permanences régulières** ont été assurées à la médiathèque en 2021 et 2022, un mardi sur deux, pour des conseils sur l'orientation.
- **Des actions ponctuelles :**
  - 1 atelier découverte des métiers (utilisation du logiciel Parcoursup)
  - 1 atelier d'aide à la recherche de stage, d'emploi, d'alternance
  - 2 ateliers Parcoursup



- Atelier fake news et esprit critique animé par un auteur de romans



- **Chantiers jeunes :** encadrés par des animateurs de Centres jeunes et un agent de la commune. Des travaux leur sont proposés dans différentes communes.
  - 2022 : 3 chantiers, 24 jeunes participants, 4 communes partenaires.
  - 2023 : 5 chantiers, 40 jeunes participants, 5 communes partenaires.



À Grézieu, ils ont eu pour mission de nettoyer le gymnase (sols, murs, vitres, toilettes, tapis du dojo...). Ils ont perçu 100 € pour 20 heures de travail. Ils ont également reçu des bons pour des entrées dans les musées ainsi qu'un diplôme.

Nous souhaitons remercier Justine Cuerva, agent territorial de la CCVL, pour son implication depuis son arrivée dans l'équipe de la CCVL le 1<sup>er</sup> mars 2021.

**En relation avec les élus des communes**, elle s'est investie pour les jeunes, leur a rendu de précieux services et, par la même occasion, à leurs parents. Le développement de la SLIJ sur le territoire se poursuit avec sa remplaçante, Nathalie Borg, et en **partenariat avec les acteurs locaux**. Nous lui souhaitons la bienvenue.



## DEUX NOUVEAUX ÉQUIPEMENTS pour la commune

Un city stade et un skate parc viennent compléter le lieu de vie, de regroupement sportif et d'animation en face de l'espace sportif Eugène Catalan accessible à toute la population.



**Le city stade**, dont l'implantation se situe vers le terrain de foot synthétique côté tennis, permet de profiter des éclairages du foot synthétique.

**Notre city stade** de dimension 10 m x 16 m est un terrain multisports permettant un jeu dynamique et offrant une zone clôturée à la pratique des jeux de ballons, avec deux buts et deux paniers de basket. Cet endroit identifié permet la pratique des sports de balles à savoir foot, basket, hand et les rencontres multi générationnelles ouvertes à toutes et tous. Un gazon synthétique complète l'ensemble.



Le démarrage des travaux a eu lieu le 13 juin et ils ont été réceptionnés le 11 juillet. Il reste à réaliser les aménagements extérieurs : le semis de gazon, les plantations d'arbres et l'installation de bancs.

### Le skate park

Vers le foot synthétique, un espace d'environ 1000 m<sup>2</sup> en herbe devant celui-ci et le long de la route (aménagement extérieur abords compris) remplacera celui situé entre la Halle et le centre d'animation. Il sera composé d'une partie Bowl destinée à un public d'un certain niveau et d'une partie Street plus accessible qui accueillera trois plateformes permettant la prise d'élan, une zone de plat ainsi qu'une flat barre et des murets pour la glisse.

Les travaux de terrassement ont débuté le 21 août avant un arrêt de chantier de trois semaines dû à une rupture d'approvisionnement de matières premières pour la structure. Les travaux ont repris mi-septembre avec la mise en œuvre des formes et le coulage des "bêches" pour ancrage. Nous espérons que le nouveau skate park sera accessible à tous avant la fin de l'année 2023.



Le coût pour la commune de l'ensemble des deux projets est estimé à 372 310 €. Nous espérons une subvention de la Région AURA de 100 000 euros et du Département du Rhône de 54 000 euros.

L'objectif est d'engager la population dans la dynamique des JO 2024. Notre commune a été la première labellisée "Terre de Jeux 2024" sur la CCVL en juillet 2021 sur des espaces en accès libre.



## LE THÈME DE L'ANNÉE 2024 POUR GRÉZIEU LA VARENNE

Nul n'ignore que l'année 2024 sera une année olympique. Bien sûr, l'olympisme revient tous les quatre ans, mais pour la France, cela fera 100 ans que les jeux ne se sont pas déroulés sur notre sol. Il est évident que le comité culture devrait lui aussi marquer cette période. Nous pourrions parler des sportifs médiatisés toute l'année ou lors des olympiades, parler des sportifs de haut niveau avec autant d'exigence que les précédents pour arriver au sommet mais terriblement transparents dans les médias, ceux en devenir, les sportifs du dimanche, parler de ceux pour qui bouger est déjà du sport, parler de tous et bien d'autres dans **"le corps en mouvement"**.





## CÔTÉ MÉDIATHÈQUE

toutes les animations proposées sont gratuites

### CONSEILLÈRE NUMÉRIQUE : LE SERVICE CONTINUE À GRÉZIEU

Des permanences pour poser toutes vos questions sur le numérique, l'informatique et leurs usages! Vous pouvez amener vos tablettes, smartphones ou ordinateurs portables personnels, afin de bénéficier d'une aide totalement personnalisée. Les troisièmes vendredis du mois, de 15h à 17h.

- Vendredi 20 octobre
- Vendredi 17 novembre
- Vendredi 15 décembre
- Vendredi 19 janvier

Les ateliers du numérique : Intelligence artificielle pour les nuls  
**Mardi 24 octobre, de 14h30 à 16h30**  
 Gérer son stockage en ligne :  
**Mardi 19 décembre, de 14h30 à 16h30**

Inscriptions au 07 77 73 80 49 ou [conseillernumerique@ccvl.fr](mailto:conseillernumerique@ccvl.fr)



### CAFÉ-LECTURE

**Samedi 14 octobre - 10h30 à 12h**  
 Rentrée littéraire, coups de cœur de l'été... Venez partager vos découvertes autour d'un bon café. Tout public - Sur inscription

### ALBUM MINUS

**Samedi 21 octobre - 11h à 12h**  
 Avec Irma Ferron de la compagnie "Le blé en herbe"  
 Album minus est un temps proposé aux bébés pour s'immerger dans le livre. Chaque séance commence par un temps collectif d'une vingtaine de minutes. Puis les enfants vont découvrir et manipuler librement les albums qui leur sont présentés. Pour les bébés de 0-3 ans et leurs parents! - Sur inscription

### LES PETITS PHILOSOPHES

**Mercredi 29 novembre de 10h à 11h et de 11h à 12h**  
**Mercredi 20 décembre de 10h à 11h et de 11h à 12h**  
**Mercredi 17 janvier de 10h30 à 11h30**  
 Joue au philosophe puis fais-toi confiance en faisant des impros. Tu pourras : t'exprimer, dessiner, inventer des personnages et les jouer ou rester toi-même.

De 7 à 12 ans  
 Sur inscription au 04 78 57 98 21  
[mediatheque@mairie-grezieulavarenne.fr](mailto:mediatheque@mairie-grezieulavarenne.fr)

### FÊTE DU CINÉMA D'ANIMATION PROJECTIONS ET DÉMONSTRATIONS "DREAMS"

De Kim Hagen Jensen (Danemark; 2020).

**Judi 26 octobre - 14h à 15h30**  
 Emma est une jeune fille qui partage sa chambre avec Coco son cochon d'Inde. Une nuit, dans son sommeil, elle bascule dans un monde merveilleux. Pour tous, à partir de 6 ans  
 Sur inscription



### UN FILM D'ANIMATION EN VOLUME : SECRETS DE FABRICATION

**Vendredi 27 octobre - 14h à 15h30**  
**Démonstration interactive avec l'Équipée.**  
 Vous voulez tout savoir sur la conception d'un film d'animation? À partir du film "Le Printemps de Mélie", expérimentez en format réel la fabrication des marionnettes, décors et accessoires, l'animation, le montage et les effets spéciaux. Pour tous, à partir de 6 ans  
 Sur inscription



## La culture et font leur

### LE TEMPS DES HISTOIRES LE GRAND NORD

**Mercredi 22 novembre**  
 Enfile tes moufles et ta parka, direction le Grand Nord.  
**À 10h pour les 3-5 ans et 10h45 pour les 6-10 ans**  
 Sur inscription

### LES RENDEZ-VOUS DE LA GRAINOTHÈQUE : LES PAPILLES DU CONFISEUR

Avec le collectif Specimens  
**Mercredi 6 décembre - 10h30**  
 Arômes naturels et saveurs sucrées, mais d'où viennent tous ces sucres? Jouez les apprentis confiseurs et venez fabriquer puis déguster vos propres bonbons.  
 Durée : 1h30  
 Public : parents et enfants à partir de 6 ans

### CAFÉ-LECTURE : LES LIVRES QUE VOUS OFFREZ À TOUS VOS AMIS

**Samedi 16 décembre - de 10h30 à 12h**  
 Nous avons tous des livres "cultes", des coups de cœur intemporels que nous offrons régulièrement à nos familles et amis. Venez partager ces valeurs sûres autour d'un bon café!  
 Sur inscription

### SPECTACLE DE NOËL : DIS-MOI UN CONTE... MERVEILLEUX DE NOËL Avec le conteur Raphaël Rémiatte

**Mercredi 3 janvier - de 15h à 16h**  
 Des histoires merveilleuses et espiègles seront au programme de cette racontée de Noël et de l'Avent!  
 Tout public, à partir de 5 ans  
 Sur inscription

## le patrimoine rentrée



### EXPOSITION : REGARDS POUR L'HISTOIRE, DESSINER ET FILMER LES PROCÈS DE MÉMOIRE

Une exposition des archives départementales du Rhône  
 Du 15 au 31 janvier

Il y a 35 ans, se déroulait à Lyon le procès de Klaus Barbie, 1er procès en France pour crime contre l'Humanité et 1er procès filmé. Entrez au cœur de cette page d'Histoire douloureuse et nécessaire à travers le regard du dessinateur de presse Jean-Claude Bauer.  
 Horaires d'ouverture de la médiathèque  
 Ados, adultes

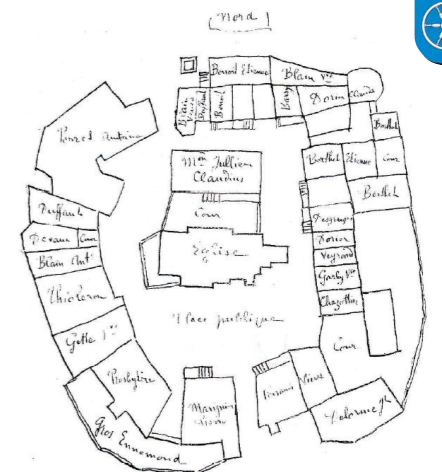
## GRÉZIEU A 1110 ANS !

La création de la paroisse de Grézieu la Varenne date de 913 avec la première mention de Grézieu : "L'église de Grézy bâtie par Guillaume le pieux (en 913)". Nous sommes en 2023. Cette date a servi de marqueur pour solliciter les associations culturelles de Grézieu la Varenne et créer au printemps dernier un comité patrimoine. "Beaucoup" de documents ont été collectés sur Grézieu, et je remercie ceux qui nous en donnent l'accès.

Trois axes de recherches se sont dégagés :  
 • Un premier groupe crée un film pour retracer Grézieu dans le temps

• Un second s'occupe des témoignages vivants et de l'évolution récente  
 • Un troisième va proposer des visites sur les marques encore visibles de notre passé.  
 La première visite a eu lieu dans le centre bourg pour les journées du patrimoine. Elle sera reproposée à d'autres dates. Des visites sur d'autres thèmes seront également organisées.  
 À partir du prochain numéro de votre bulletin municipal, nous vous proposerons aussi de découvrir un lieu, une anecdote sur Grézieu. Si vous possédez des archives, des informations ou si voulez participer, vous pouvez contacter [patrimoinegrezieu913@gmail.com](mailto:patrimoinegrezieu913@gmail.com) ou [vielocale@mairie-grezieulavarenne.fr](mailto:vielocale@mairie-grezieulavarenne.fr)

Le passé a tellement d'avenir...



Plan de Bourg exécuté en 1867 à la demande du conseil municipal, avant la construction la nouvelle l'église

Gilbert Bertrand  
 Culture et patrimoine



## LA MAISON DU BLANCHISSEUR

**Dimanche 29 octobre - à 15h**  
**Dimanche 26 novembre - à 15h**  
**Dimanche 17 décembre - à 15h**  
**Dimanche 28 janvier 2024 - à 15h**  
 Visite guidée du musée

Les membres de l'association du musée vous emmènent à la découverte de la Maison du blanchisseur.

Sans réservation. Tarifs : 7€ (adulte) et 5€ (moins de 18 ans).



**Vendredis 27 octobre et 3 novembre - à 15h**

**Atelier bougie végétale**  
 Avec de la cire végétale et un peu de créativité, viens fabriquer ta propre bougie!  
 À partir de 5 ans. Durée 1h15  
 Tarif : 6€. Sur réservation au 04 78 57 40 84

**Dimanche 19 novembre - à 16h**  
 Visite théâtralisée par la Cie du Chien jaune

À l'occasion du festival Novembre des Canuts, laissez-vous entraîner par la Cie du Chien jaune dans le quotidien des blanchisseurs d'autrefois. Avec son spectacle Le Gai battoir, la compagnie vous propose une visite en musique sur les traces de la famille Allouis.  
 Sur réservation au 04 78 57 40 84

**La Maison du Blanchisseur sera fermée pour les congés de Noël du 23 décembre 2023 au 2 janvier 2024 inclus. Ré-ouverture le 3 janvier, à 14h.**

**Vendredi 5 janvier 2024 - à 15h**

**Atelier tawashi**  
 Et si on recyclait nos chaussettes usagées? C'est ce que l'on te propose lors de cet atelier de fabrication d'une éponge écologique!  
 À partir de 5 ans. Durée 1h15.  
 Tarif : 6€. Sur réservation au 04 78 57 40 84.







## LIAISON VOIE DOUCE Grézieu la Varenne / Vaugneray

Le réseau de voies douces intégré à la commune évolue chaque année. Une majorité des derniers projets de la CCVL en matière de voies douces s'est appuyée et raccordée à l'architecture structurante présente sur Grézieu la Varenne. L'un d'entre eux est notamment le prolongement de la voie verte en direction de Vaugneray, enrichissant ainsi les possibilités de circuler plus confortablement à vélo vers l'ouest du territoire. En effet, s'il était jusqu'ici possible de rallier le centre nautique depuis le centre Grézieu la Varenne en empruntant l'ancien tracé de la voie de chemin de fer, transformée en voie douce, il n'était pas possible exclusivement aux piétons et vélo. Depuis cet été, il est à présent possible de poursuivre son trajet jusqu'à la salle de spectacle de l'InterValle et à terme jusqu'au quartier Maison Blanche de Vaugneray, sur une voie de circulation séparée de celle des véhicules. Les aménagements au niveau de Grézieu la Varenne,

devant les locaux de la CCVL, ont permis de marquer clairement et d'élargir le passage nécessaire au partage des usages de cette voie de mobilité active (piétons et vélos).



### Vignettes Crit'Air : une obligation !

Pour circuler dans la ZFE, la vignette Crit'Air est obligatoire. C'est elle qui différencie les véhicules en fonction de leur niveau d'émissions de polluants atmosphériques. La classification va de 0 à 5, selon un niveau de pollution croissant (voir tableau). Pour vous procurer la vignette Crit'Air, rendez-vous sur le site [www.certificat-air.gouv.fr](http://www.certificat-air.gouv.fr) (coût : 3,72 €).

Classification	Voitures selon motorisation et date d'immatriculation	Circulation interdite/ autorisée
Crit'Air 0	Véhicules 100% électriques et hydrogènes	Circulation autorisée
Crit'Air 1	Véhicules gaz ou hybride rechargeables, véhicules essence depuis le 1 <sup>er</sup> janvier 2011	Circulation autorisée
Crit'Air 2	Véhicules essence et hybrides entre 2006 et 2010, véhicules diesel depuis le 1 <sup>er</sup> janvier 2011	Circulation autorisée
Crit'Air 3	Véhicules essence, hybride, entre 1997 et 2005, diesel entre 2006 et 2010	Circulation interdite à partir du 1 <sup>er</sup> janvier 2025
Crit'Air 4	Véhicules diesel, entre 2001 et 2005	Circulation interdite à partir du 1 <sup>er</sup> janvier 2024
Crit'Air 5	Véhicules diesel, entre 1997 et 2000	Circulation interdite en 2023
Non classés	Avant 1997	Circulation interdite en 2023

### Dérogations : êtes-vous un "petit rouleur" ?

Afin d'accompagner la mise en place de la ZFE, des dérogations existent.

Cet article traite de la réglementation concernant les particuliers automobilistes. Des règles spécifiques s'appliquent aux professionnels ainsi qu'aux motos, camions et camionnettes. Pour plus d'informations : <https://zfe.grandlyon.com>



Certaines sont permanentes, notamment pour les détenteurs de la carte "mobilité inclusion". D'autres sont temporaires, par exemple sous conditions de ressources ou bien si vous êtes un "petit rouleur", c'est-à-dire, que vous ne vous rendez qu'occasionnellement dans le périmètre de la ZFE.

Jusqu'au 31 décembre 2023, les détenteurs de véhicules Crit'Air 5 ou non classés peuvent en effet bénéficier d'une dérogation "petit rouleur" de 52 passages maximum autorisés par an. Pour en bénéficier, il faut créer un compte sur le site [www.toodego.com](http://www.toodego.com).

### Aides financières

Vous pouvez bénéficier d'aides financières, de la part de l'État (bonus écologique, prime à la reconversion, surprime ZFE, bonus vélo) mais également de la CCVL (aide à l'achat d'un vélo à assistance électrique), si vous souhaitez faire l'acquisition d'une voiture moins polluante ou d'un vélo électrique. Rappelons par ailleurs que les habitants de l'Ouest lyonnais peuvent actuellement tester les déplacements à vélo électrique via un service de location de longue durée ([www.ouestlyonnais.fr](http://www.ouestlyonnais.fr)).

### Faites le point !

Ces informations ont pour sources principales le site dédié à la ZFE Grand Lyon ([zfe.grandlyon.com](http://zfe.grandlyon.com)) ainsi que celui de la CCVL, rubrique mobilité ([www.ccvl.fr](http://www.ccvl.fr)). Nous vous invitons à les consulter pour faire le point sur votre situation individuelle et imaginer le futur de vos déplacements sur la Métropole lyonnaise.



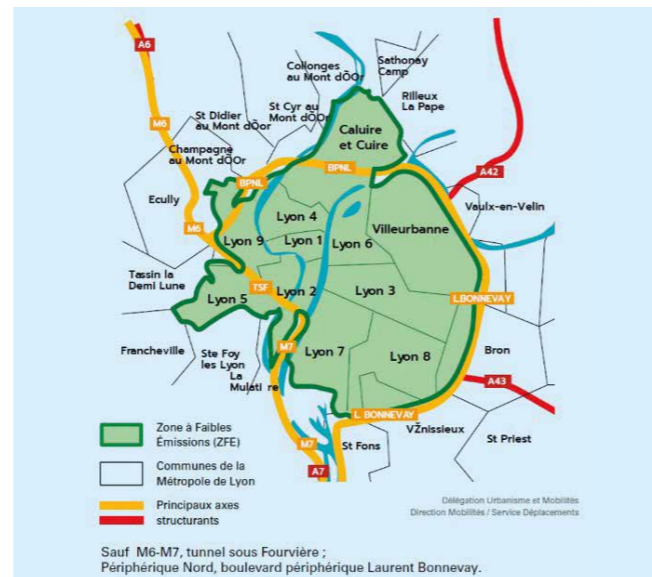
## ZONE À FAIBLES ÉMISSIONS préparons-nous !

### Qu'est-ce qu'une Zone à faibles émissions (ZFE) ?

Afin d'améliorer la qualité de l'air et préserver la santé des habitants, une ZFE vise à restreindre la circulation automobile des véhicules les plus polluants au sein d'un périmètre donné.

### Le périmètre de la ZFE Grand Lyon

Il s'étend sur les communes de Lyon, Caluire et Cuire, Villeurbanne, Bron et Vénissieux sur les secteurs situés à l'intérieur du boulevard périphérique Laurent Bonnevey. À partir du 1<sup>er</sup> janvier 2024, il intégrera également les grands axes M6-M7 (anciennement A6 - A7), le périphérique Nord et le boulevard périphérique Laurent Bonnevey.



### Calendrier de déploiement de la ZFE : des changements prévus en janvier 2024 et janvier 2025

La ZFE est mise en place de manière progressive (voir tableau). À ce jour, seules les voitures Crit'Air 5 et non classées sont interdites dans la ZFE. À partir du 1<sup>er</sup> janvier prochain, cette restriction sera étendue aux voitures Crit'Air 4, puis à partir du 1<sup>er</sup> janvier 2025, aux voitures Crit'Air 3. Le projet de déploiement prévoit qu'à partir de 2028, seuls les véhicules Crit'Air 0 et 1 seront autorisés à circuler dans la ZFE (hors grands axes). À noter qu'en dehors de ce calendrier, des restrictions de circulation basées sur la classification Crit'Air peuvent également être mises en place en cas de pic de pollution.

### Faisons évoluer nos manières de nous déplacer

Les représentants de notre commune travaillent actuellement avec la Communauté de Communes

### Classification Crit'Air pour les voitures et calendrier d'autorisation/restriction associé

	2022	2023	2024	2025	2026	2027	2028
Périmètre centre*	5, 4, 3, 2, 1, 0	5, 4, 3, 2, 1, 0	5, 4, 3, 2, 1, 0	5, 4, 3, 2, 1, 0	5, 4, 3, 2, 1, 0	5, 4, 3, 2, 1, 0	5, 4, 3, 2, 1, 0
Périmètre centre**	5, 4, 3, 2, 1, 0	5, 4, 3, 2, 1, 0	5, 4, 3, 2, 1, 0	5, 4, 3, 2, 1, 0	5, 4, 3, 2, 1, 0	5, 4, 3, 2, 1, 0	5, 4, 3, 2, 1, 0
Périmètre centre***	5, 4, 3, 2, 1, 0	5, 4, 3, 2, 1, 0	5, 4, 3, 2, 1, 0	5, 4, 3, 2, 1, 0	5, 4, 3, 2, 1, 0	5, 4, 3, 2, 1, 0	5, 4, 3, 2, 1, 0

\*Lyon, Caluire-et-Cuire, Villeurbanne, Bron et Vénissieux et les secteurs situés à l'intérieur du boulevard périphérique Laurent Bonnevey.



Abeille européenne



Geai des chênes



Chardonneret élégant



Papillon - Tircis

Olivier Bareille  
Environnement,  
développement durable,  
cadre de vie et qualité de vie



## Zoom sur la DE LA VOIE VERTE

La photographie animale et sa fascination pour notre biodiversité locale ont amené William Souchon, jeune Grézirois, à explorer la Voie Verte où la faune et la flore abondent mais restent souvent méconnues. Ses photographies révèlent la beauté éphémère de la nature, rappelant à tous que des merveilles naturelles sont à portée de main, attendant d'être découvertes et préservées.



Gobemouche noir



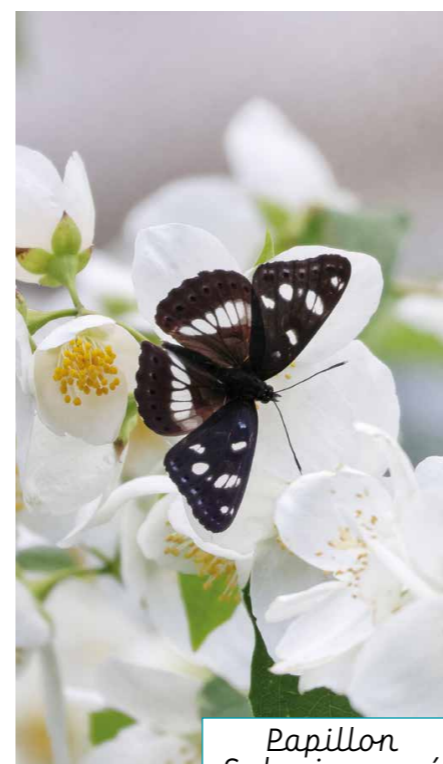
Sitta



Merle noir



Écureuil Roux



Papillon  
Sylvain azuré



Mésange à  
longue queue

La commune de Grézieu la Varenne est depuis longtemps investie dans la préservation de la biodiversité des coteaux du lyonnais et soutient les initiatives individuelles et associatives. Déjà en 2017 et à nouveau en 2023, la commune a parrainé la publication de l'ouvrage "Faune et Flore des Coteaux et Monts du Lyonnais" (Chante-Éditions). Cet ouvrage recense et présente, sur plus de deux cents pages, au moyen de magnifiques clichés, l'ensemble des espèces animales et végétales.



**William Souchon,**  
jeune Grézirois de 20 ans, photographe  
animalier par passion.  
Suivez-le sur sa page Instagram :  
[@capturedetemps](https://www.instagram.com/capturedetemps)

**2023**  
AUTOMNE

**COLLECTE DES DÉCHETS VERTS**

**UNE DÉCHÈTERIE MOBILE PROCHE DE CHEZ VOUS !**



Accessible à tous les habitants de la CCVL, quelle que soit leur commune de résidence.

### BRINDAS

Devant le collège Charpak (chemin des Andrés)  
**DU 16 SEPTEMBRE AU 4 NOVEMBRE**  
Les samedis | 10h30-12H30 et 13H30-16h30

### MESSIMY | THURINS

Rond-point du Clou (vers le Vourlat) | 10h30-12H30 et 13H30-16h30

<b>SEPTEMBRE</b>	<b>OCTOBRE</b>
Samedi 16	Samedi 14
Samedi 30	Samedi 28

### GRÉZIEU-LA-VARENNE

Parking Catalan | 10h30-12H30 et 13H30-16h30

<b>SEPTEMBRE</b>	<b>OCTOBRE</b>	<b>NOVEMBRE</b>
Samedi 23	Samedi 07	Samedi 04
	Samedi 21	

### BON À SAVOIR

**Les collectes sont gratuites et réservées aux particuliers résidant sur le territoire de la CCVL.**

Présentation de la carte d'accès à la déchèterie intercommunale obligatoire !

>>> Si vous n'avez pas de carte, présentez-vous à l'accueil de la CCVL.

**Tous les végétaux sont acceptés : tonte de pelouse, taille de haies, branchages...**

>>> Seules les souches d'arbre sont refusées.

**POUR TOUT RENSEIGNEMENT** : Communauté de Communes des Vallons du Lyonnais

27 chemin du stade - 69670 VAUGNERAY

Tél : 04 78 57 83 80 / Mail : environnement@ccvl.fr

Retrouvez toutes les actualités de la CCVL sur Facebook !



**Nouvelle saison**

**DE L'INTERVALLE !**

Nous sommes très heureux de vous présenter ici les spectacles qui seront accueillis à L'InterValle durant la saison prochaine, d'octobre 2023 à avril 2024.

#### Nos spectacles

• **Ibrahim Maalouf "Quelques Mélodies..."**

(musique)

Vend. 20 oct. - 20H30

Il est aujourd'hui l'instrumentiste le plus populaire de la scène musicale française et l'un des plus reconnus à l'international. Rendez-vous pour un concert d'une rare intimité avec ce musicien qui parcourt la planète depuis plus de quinze ans !

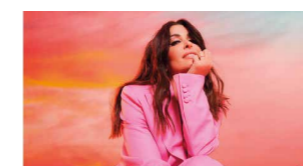


• **Jenifer "n°9 Tour"**

(musique)

Sam. 25 nov. - 20H30

C'est accompagnée de nombreux musiciens, d'une scénographie à couper le souffle et dans une ambiance survoltée, que Jenifer vous emmène faire la fête sur son n°9 Tour !



• **Les Virtuoses**

(musique-magie / tout public, à partir de 5 ans)

Dim. 10 déc. - 17H

Un spectacle unique en son genre, mêlant les univers de la musique classique, de la magie et de la comédie à la Chaplin. Un spectacle sans parole, qui exprime une poésie visuelle et musicale où le merveilleux côtoie le spectaculaire.

• **Thomas Fersen "Mon frère c'est Dieu sur Terre"**

(spectacle musical)

Vend. 19 janv. - 20H30

Conteur et mélodiste, Thomas Fersen a pris le temps de bâtir une œuvre originale et personnelle qui occupe une place à part dans la chanson française. Au cours de ces dernières années, il a multiplié les expériences scéniques, entre concert et one man show. Le cadre idéal pour exprimer son humour, sa nonchalance et ses réparties.



• **Fatoumata Diawara "London Ko"**

(musique)

Vend. 09 fév. - 20H30

Voix incontournable de la musique du monde, Fatoumata Diawara reste inclassable : Afropop, Afrofolk, Afrofuturisme... Entre tradition et modernité, guitare en main, elle met au goût du jour les rythmes was-soulou et les techniques vocales de l'Afrique de l'Ouest.



• **"Lux" par la compagnie La Vouivre**

(danse / jeune public, conseillé à partir de 5 ans)

Dim. 10 mars - 17H

Observer, apprivoiser ses émotions, avancer avec ses craintes, sa timidité, sa maladresse, c'est beau. On grandit, on s'épanouit, on se mêle au monde en couleurs. Cette épopée poétique donne de l'espace, du temps à la rêverie, au voyage imaginaire et sensoriel.

• **Aymeric Lompret "Yolo"**

(humour / à partir de 14 ans)

Vend. 05 avril - 20H30

"Loin des codes du stand-up (qu'il moque gentiment), Aymeric Lompret livre ici un réquisitoire à la fois hilarant, poétique, cathartique et ultra-lucide sur le monde qui nous entoure. Un grand spectacle d'humour à ne manquer sous aucun prétexte."



• **Marie-Claude Pietragalla "La Femme qui danse"**

(danse)

Vend. 19 avril - 20H30

De danseuse étoile de l'Opéra de Paris à chorégraphe de sa propre compagnie "Le Théâtre du Corps", cette artiste singulière a choisi de vivre la danse comme un art total. Dans ce seul en scène, Pietra révèle l'indicible de son métier et de son art.

#### Mais aussi à L'InterValle...

• **Baptiste Lecaplain "Voir les Gens"**

(humour / organisation : Le Complexe café-théâtre)

Sam. 28 oct. - 18H

Le nouveau spectacle de Baptiste Lecaplain "Voir les Gens" est comme une piscine à boules pour adultes : c'est fun, coloré et c'est ouvert à tout le monde. Et en plus vous pouvez garder vos chaussures ! Renseignements et billetterie : [www.lecomplexe lyon.com](http://www.lecomplexe lyon.com) 04 78 27 23 59 et points de vente habituels



**Programmation complète, infos et billetterie :**

[www.ccvl.fr](http://www.ccvl.fr) | 04 78 57 83 80

## LA COMMUNE DE GRÉZIEU LA VARENNE RECRUTE

La commune recherche des agents polyvalents, périscolaires et de restauration pour des missions de remplacement tout au long de l'année.



### Inscription

N'hésitez pas à envoyer votre CV à [mairie@mairie-grezieulavarenne.fr](mailto:mairie@mairie-grezieulavarenne.fr)



## OUVERTURE D'UN NOUVEAU SERVICE D'INSTRUCTION DES TITRES D'IDENTITÉ

Depuis le mois de mai, la commune de Brindas délivre les titres d'identité. Elle rejoint ainsi Messimy et Vaugneray pour la CCVL, et offre une 3<sup>e</sup> possibilité de proximité pour les Gréziroi(s).

OUVERTURE D'UN SERVICE D'INSTRUCTION DES TITRES D'IDENTITÉ



**RÉPUBLIQUE FRANÇAISE**  
Liberté  
Égalité  
Fraternité

**Insee**  
en partenariat avec votre commune

## Recensement de la population 2024

**C'est utile pour vivre aujourd'hui et construire demain !**  
Les chiffres du recensement de la population permettent de connaître les besoins de la population actuelle (transports, logements, écoles, établissements de santé et de retraite, etc.) et de construire l'avenir en déterminant le budget des communes.

**C'est encore plus simple sur Internet !**  
Une notice internet contenant vos codes de connexion vous sera remise par votre mairie pour vous recenser en ligne à compter du 18 janvier 2024.

**C'est sûr !**  
Vos données sont protégées. L'Insee est le seul organisme habilité à exploiter les questionnaires et cela de façon anonyme.  
Pour en savoir plus  
[le-recensement-et-moi.fr](http://le-recensement-et-moi.fr) ou renseignez-vous auprès de votre mairie.  
Le recensement de la population est gratuit !

## Parcours de citoyenneté

### 3 étapes obligatoires



Ce parcours est obligatoire pour passer :

- ✓ vos examens (BAC, CAP, permis de conduire...);
- ✓ vos concours (fonction publique, grandes écoles...).

1

L'enseignement de défense (classes de 3<sup>e</sup> et 1<sup>re</sup>)

2

Le recensement à 16 ans en mairie ou en ligne pour certaines communes ([www.service-public.fr](http://www.service-public.fr))

3

La Journée Défense et Citoyenneté ([www.majdc.fr](http://www.majdc.fr))

La JDC est une étape clé, à ne pas manquer !



## HISTOIRE DE CHIENS



D'après l'Article 1385 du Code civil, le propriétaire est toujours responsable de son animal.

Pour le bien-être de tous, **les chiens doivent être tenus en laisse** et ne doivent pas être source d'insalubrité ou de nuisances sonores (abolements).

Nous faisons appel au civisme de chacun afin de maintenir notre village propre et nous vous rappelons que tout propriétaire ou possesseur de chien est tenu de procéder immédiatement, par tout moyen approprié, au ramassage des déjections canines sur

toute ou partie du domaine public communal. En cas d'abandon de déjection hors des emplacements autorisés, en vertu de l'article R. 633-6 du Code Pénal, l'infraction est passible d'une contravention de 68 €. Les propriétaires de chiens dits dangereux (catégorie 1 et 2) doivent être titulaires d'un certificat d'aptitude.



### Plus d'infos

[www.mairie-grezieulavarenne.fr/2015-02-12-23-41-55/chiens](http://www.mairie-grezieulavarenne.fr/2015-02-12-23-41-55/chiens)



## C'EST LE MOMENT DE TAILLER SA HAIE !

À l'automne, et plus particulièrement en novembre, la haie peut être taillée sans gêne pour la biodiversité. Sources de différends entre voisins, les distances légales des plantations et les hauteurs de taille des haies minimales à respecter avec la limite de propriété sont définies par l'article 671 du code civil.

Une haie de jardin ne doit pas dépasser 2 m de hauteur si vous l'avez plantée à moins de 2 m de la clôture. Si votre haie se situe à moins de 50 m d'un carrefour, elle ne doit pas dépasser 1 m de haut.



# Location longue durée DE VÉLO ÉLECTRIQUE



Vous souhaitez utiliser un vélo électrique pour aller au travail mais vous hésitez à acheter ? Besoin de tester avant de vous lancer ? La location longue durée est LA solution.

Le VéloQUEST est un vélo à assistance électrique pour la ville et les chemins carrossables, proposé à la location sur le territoire de l'Ouest lyonnais (Pays de L'Arbresle,

Vallons du Lyonnais (dont Grézieu la Varenne), Pays Mornantais et Vallée du Garon). Il suffit de réserver votre vélo en ligne et de venir le récupérer au point de rendez-vous le plus proche de chez vous à la date indiquée.

Les règlements et formalités s'effectuent en ligne et les tarifs sont les suivants :

- ↳ Tarif classique : 50 € / mois. Location éligible à la prise en charge employeur de 50 %.
- ↳ Tarif réduit (étudiants et demandeurs d'emploi) : 25 €/ mois. Location éligible à la prise en charge employeur de 50 %.



**Renseignements**

06 37 81 39 94

[hello@kobo.fr](mailto:hello@kobo.fr)



## C'EST LA RENTRÉE DE L'AS GRÉZIEU BASKET !

Cette saison, vous retrouverez cinq salarié(e)s, un CDI et quatre alternants : Mazarine, Matéo, Clément, Esteban et Lucas.

Le club s'est vu remettre le Label Micro Basket en fin de saison dernière, ce qui lui permet d'ouvrir ses portes aux enfants de 3 à 5 ans à partir d'avril 2024. Vous trouverez ci-dessous l'interview de l'une de nos joueuses U13 Filles, Hanae.



**1) Présentation**

Je m'appelle Hanae Hadj Amar Louvel, j'ai 12 ans. Je suis en 5<sup>e</sup> au collège de Brindas et en U13 Filles à l'ASG Basket.

**2) Quand et pourquoi as-tu commencé le basket ?**

Avant je faisais du foot, mais on n'était pas beaucoup de filles. Du coup, je me suis orientée vers le basket l'année dernière grâce (ou à cause) de ma petite sœur (mes parents me forcent à aller voir ses

matchs !). Ça va maintenant, je kiffe bien ce sport !

**3) Ton meilleur et pire souvenir au club ?**

Meilleur : la journée du club en juillet, c'était trop cool, on rigole avec tous les coaches/entraîneurs et on fait plein d'activités.

Pire : le match contre Craponne, car on a perdu de 100 points.

**4) Ton/ta basketteur(se) préféré(e) ?**

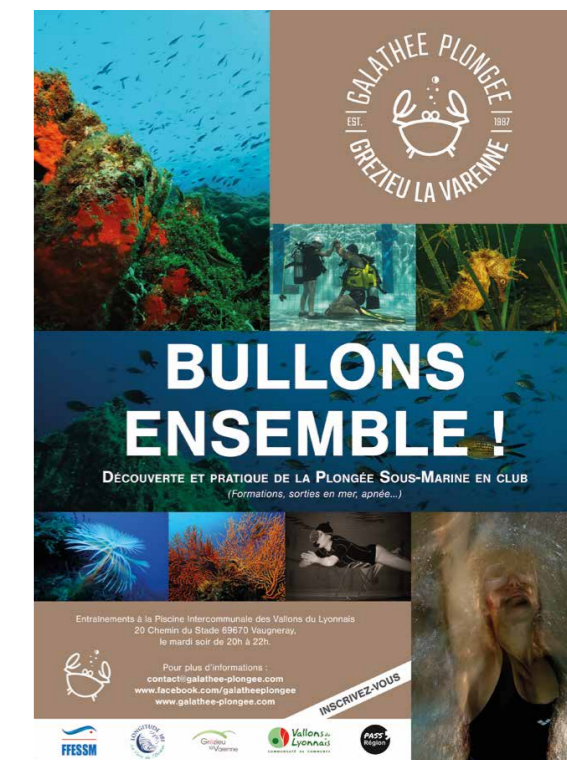
Tony Parker.

**5) As-tu d'autres passions ? Si oui, lesquelles ?**

J'aime bien aller au collège parce qu'il y a mes ami(e)s, je vais commencer les Jeunes sapeurs pompiers en début de saison, trop hâte !

**6) Ton moment préféré de la journée ?**

Le midi au collège, parce qu'il y a plein d'histoires et que je suis beaucoup avec mes potes.



**LA FARANDOLE DES VALLONS** • 18 BIS CHEMIN DU STADE VAUGNERAY • 06 60 93 36 05  
Espace de vie sociale • [evs.lafarandoledevallons@gmail.com](mailto:evs.lafarandoledevallons@gmail.com)

## Soutien pour les parents

Animations famille 1 fois/mois

Temps parents-enfants 0-4 ans mardis et jeudis 15h-18h (hors vacances scolaires)

Labo des parents • Fabrik à projets



## ALERTES SÉCHERESSE QUEL IMPACT POUR LES CULTIVATEURS ?

L'accès à l'eau reste une donnée essentielle pour les cultivateurs des Monts du Lyonnais. Se pose la question de l'équité de l'accès à cette ressource naturelle, notamment dans la répartition des eaux issues des cours d'eau. La valorisation des eaux pluviales serait une piste à privilégier. Avec une surface de toiture conséquente, les hangars agricoles seraient à même de stocker d'importants volumes d'eau dans des citernes de réserve, mais seule l'énergie solaire semble avoir envahi cet espace disponible. Reste à mettre des dispositifs efficaces et pérennes en place pour accompagner les producteurs lors des prochaines saisons chaudes.

Adhérer aux Paniers des Vallons, c'est :

- Consommer des **produits sains** au rythme des saisons
- Soutenir une agriculture de proximité et des emplois dans le secteur agricole sur le territoire
- Promouvoir un **circuit court local**, regroupant des producteurs et des consommateurs

- Participer au développement d'une **production agricole respectueuse de l'environnement**

Alors, comment ça marche ?

On vous propose une **formule d'abonnement hebdomadaire** dans laquelle vous choisissez un ou **plusieurs Paniers** de différentes tailles où vous **retrouvez des légumes, des fruits, des yaourts, des œufs, du fromage, du pain...**

Ça vous intéresse ? Venez nous rencontrer lors d'une distribution ! Tous les mercredis sous la Halle de Grézieu la Varenne, de 18h30 à 20h, et à Messimy, de 19h45 à 20h.



**Renseignements**

[www.lespaniersdesvallons.fr](http://www.lespaniersdesvallons.fr)

Facebook : [www.facebook.com/PaniersDesVallons](https://www.facebook.com/PaniersDesVallons)

06 29 42 92 42



## ADMR



L'Assemblée générale de l'ADMR, Association locale d'Aides à domicile, s'est tenue le 15 mai dernier. En 2022, l'association comptait 77 adhérents. L'équipe bénévole active est constituée de 15 personnes assurant les fonctions de Présidente (Mylène Rozier), Vice-présidente (Geneviève Tirroni), Secrétaire (Monique Clément), Trésorier (Bernard Retru), Ressources humaines, visites à domicile, téléassistance, préparation et distribution du courrier. L'ADMR GRÉZIEU VAUGNERAY intervient aujourd'hui sur quatre communes : Vaugneray, Grézieu la Varenne, Pollionnay, Sainte Consorce. Elle compte sur l'année 2022 : 34 salariés intervenants (dont 9 auxiliaires de vie et 23 aides à domicile) et 2 secrétaires administratives (en tout 24,59 Équivalent Temps Plein), 212 clients bénéficiaires. Nous

souffrons toujours périodiquement d'un manque de personnel et de la difficulté à recruter.

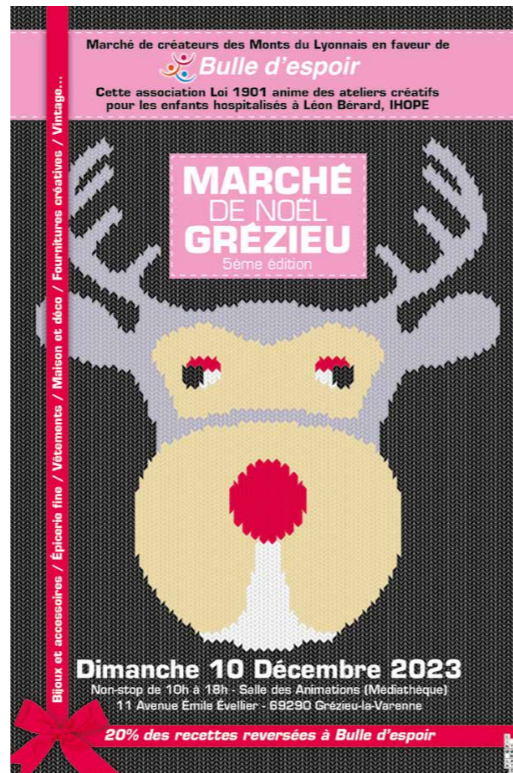
### PRINCIPALES ACTIVITÉS :

- Aide aux personnes âgées  
90 % de l'activité - 19 558 h pour 174 bénéficiaires
- Aide aux personnes en situation de handicap  
3 % de l'activité - 733 h pour 8 bénéficiaires
- Aide aux familles  
1 % de l'activité - 213 h pour 13 bénéficiaires
- Entretien de la maison  
6 % de l'activité - 1 245 h pour 17 bénéficiaires
- Installation de téléassistances  
FILIEN : 34 abonnés

### L'ENQUÊTE DE SATISFACTION

Comme chaque année, des questionnaires ont été distribués (195). Ils ont obtenu 89 réponses soit 46 % de retour. Respectivement 81, 85 et 90 % apprécient la compétence, la ponctualité et l'amabilité des intervenantes.

La synthèse de cette enquête est très positive cette année encore.



Comme le montrent les chiffres cités, les bénéficiaires sont pour une grande majorité satisfaits du travail accompli et de la qualité de la relation avec les intervenantes. Au cœur de l'économie sociale et solidaire, l'ADMR est le premier réseau associatif national de services à la personne.



**Renseignements**  
04 78 57 43 84

## AIKIDO TRADITIONNEL À GRÉZIEU LA VARENNE



"L'échec est la clé du succès : chaque erreur nous apprend quelque chose", "Ceux qui cherchent la compétition commettent une grave erreur. Écraser, blesser ou détruire est le pire péché qu'un être humain puisse commettre".

O Sensei Ueshiba Morihei,  
le fondateur.

L'aïkido est un art martial et non un sport, il n'y a donc pas de compétitions. Cet art vous aidera à mieux gérer le stress et à entretenir votre forme physique tout au long

de la vie. Il se pratique à mains nues ou avec les armes : Jo (bâton en bois), bokken (sabre en bois), tanto (couteau en bois). Les pratiquants, qu'ils soient ados, adultes, hommes ou femmes s'entraînent ensemble, ils deviennent Aïte (partenaires d'entraînement) sur le tatami dans notre dojo de Grézieu la Varenne. L'entraînement se réalise dans un esprit de respect et de convivialité avec un esprit à la Japonaise d'où il a pris son essence avec son fondateur Maître Ueshiba Morihei. Pour un cours d'essai, passez au Dojo le vendredi, à 20h15. Contactez-nous au préalable.

### HORAIRES

Lundi : 19 h 30-20 h 30 Cours ados  
20 h 30-22 h Cours Adultes  
Vendredi : 20 h 30-22 h



**Renseignements**  
Gymnase Eugène Catalan  
1c Route du col de la Luère  
[aikidoapcp@gmail.com](mailto:aikidoapcp@gmail.com)  
[www.aikido-69-grezieu.com](http://www.aikido-69-grezieu.com)

## TÉLÉTHON VARENNOIS

La 24<sup>e</sup> saison du Téléthon varennois débutera le 26 novembre par le repas organisé par l'association CASROL et sera suivie dimanche 3 décembre par la marche sur les sentiers autour de Grézieu. Les informations sont à retrouver sur le site [www.telethonvarennois.com](http://www.telethonvarennois.com). Si vous souhaitez participer ou proposer d'autres activités, tout est possible. Prenez contact par mail [cdfglv@hotmail.fr](mailto:cdfglv@hotmail.fr). Une urne pour recevoir vos dons sera disponible le 26 novembre et le 3 décembre au Centre d'animation.



## L'AG KARATÉ, UN ÉTAT D'ESPRIT D'OUVERTURE

La saison 2022-2023 fut très riche, avec un nombre d'adhérents record, la fête des 20 ans de l'association, un stage avec Bernard Bilicki haut gradé 9<sup>e</sup> DAN, un interclub et des rencontres avec l'Aïkido. Le bureau a également évolué avec Kévin Lemaire en tant que nouveau secrétaire, Benjamin Pignata comme adjoint au secrétaire et Céline Joussemme comme trésorière. Nous remercions très chaleureusement Stéphane Vinches et Maïly Gros pour leur investissement. La saison 2023-2024 gardera les mêmes objectifs, l'apprentissage d'un art martial : le Karaté. Il existe plusieurs facettes et approches de cette discipline. Elle peut être considérée comme un loisir, un sport, une activité santé et bien sûr comme un art martial. Le propre du Karaté étant à chaque personne de créer une pratique, un Karaté qui est adapté à chaque morphologie et aux aptitudes de chacun et ce, à partir de quatre ans et sans limite d'âge. Pour se faire, les cours seront assurés par Libert Flores (7<sup>e</sup> Dan), Maïly Gros (1<sup>er</sup> Dan) et Jean-Yves Martin (2<sup>e</sup> Dan). L'association AGK, c'est aussi l'AG Strech,

un atelier porté sur le renforcement et la mobilité animé par M. Flores. Ce cours est un bon complément pour ceux qui veulent aller plus loin dans leur pratique du Karaté mais aussi une très bonne activité dite "douce" qui consiste à s'étirer et s'assouplir en profondeur. L'association AGK continue sa démarche auprès de ses adhérents, par des ateliers rencontres tels que la Boxe anglaise et le Qigong. Ces ateliers ont pour but de confronter les Karateka à d'autres disciplines, d'autres pratiques afin de garder un esprit ouvert. L'AGK accueille toute personne souhaitant s'essayer à la pratique du Karaté pour 1 ou 2 cours d'essais tout au long de la saison.



**Plus d'infos**  
<http://agkarate.free.fr>



## BLUE NOTE, C'EST REPARTI !

L'ensemble vocal Blue Note, dirigé depuis toujours par Jacques Couëffé, a repris le chemin des répétitions à la Tour Carrée mercredi 13 septembre. Les choristes étaient heureux de se retrouver, d'accueillir quelques nouvelles recrues et ont attaqué avec enthousiasme l'étude des nouveaux chants, testés l'an dernier : Cabrel, Nougaro, Souchon, Fersen, Capéo sont au programme cette année. Le chœur chante a cappella à trois voix avec les partitions. Son chef, Jacques Couëffé, musicien professionnel, choisit des harmonisations complexes et inculque avec opiniâtreté mais toujours bienveillance, justesse et articulation. Il sait aussi faire partager le plaisir de la musique classique aux choristes volontaires qui apprécient ce répertoire. Il n'est pas nécessaire de connaître le solfège. Une bonne oreille et un travail régulier suffisent. Aussi, alors que le chœur cherche à s'étoffer, si vous avez envie de cultiver votre voix et de chanter en groupe, venez découvrir notre

ambiance de travail et nos relations amicales à la Tour Carrée. Des essais gracieux sont possibles tout au long de cet automne. Répétitions tous les mercredis soir, de 20h à 22h, à la Tour Carrée, derrière l'église.



**Contacts**  
06 25 24 32 97 [nicolégustinrave@icloud.com](mailto:nicolégustinrave@icloud.com)  
06 78 07 77 14 [muriel.lyonnet@wanadoo.fr](mailto:muriel.lyonnet@wanadoo.fr)  
06 59 56 60 14 [jvincensini@free.fr](mailto:jvincensini@free.fr)



**COMITÉ DE JUMELAGE**

Nos amis italiens nous ont confirmé leur venue vendredi 17 novembre en fin d'après-midi. À ce jour, environ 25 personnes sont annoncées dont le Maire et l'Adjointe chargée du jumelage.

**PROGRAMME :**

- . Vendredi 17 novembre : arrivée dans les familles d'accueil ;
- . Samedi 18 novembre : journée dans le Beaujolais, avec visite du village d'Oingt, suivie d'un déjeuner dansant des Sarmentelles.

Une cérémonie officielle sera prévue par la Municipalité de Grézieu la Varenne, avec l'ensemble des Jumeaux. Le retour pour Finale Emilia se fera dès le dimanche matin. Le lien entre les deux Communes sera alors rétabli après toutes les vicissitudes qui les ont éloigné.

↓

**Contact**  
[contact@glvjumelage.fr](mailto:contact@glvjumelage.fr)  
<http://glvjumelage.fr/contact>

L'adhésion au Comité de jumelage est de 15 € pour une personne et 30 € pour une famille



**ASSOCIATION MUSICALE DE GRÉZIEU**

La chorale "À travers chant" de l'école de musique, sous la direction de Dominique Pouilhe, commence une nouvelle année avec un répertoire différent : ABBA, Higelin, Queen... Si vous aimez chanter, il est encore temps de découvrir notre chœur et de participer à ce projet musical. La chorale, composée d'un ensemble de six musiciens et d'une trentaine de choristes, se réunit le jeudi soir dans la convivialité. Nul besoin d'être expérimenté en solfège ou en chant, il vous suffira d'être motivé et assidu pour progresser rapidement et vous faire plaisir en chantant ! Dominique vous accompagnera dans votre apprentissage ! L'école de musique compte une centaine d'élèves en cette rentrée 2023, de l'éveil musical à la chorale. La pratique de l'instrument (piano, guitare, violon, batterie...) est effectuée dans un objectif de

progression individuelle, mais aussi de jouer ensemble dans des ateliers ou lors de nos concerts annuels.

L'ensemble musical adultes "Les Rock Allez" a animé la fête de la musique de Grézieu en juin dernier ainsi que nos jeunes talents issus de l'atelier pop rock.

L'association musicale prépare aussi des projets pour 2024, avec l'ensemble de ses professeurs, et vous réserve quelques surprises... Suivez l'actualité de l'association sur le site [amgrezieu.fr](http://amgrezieu.fr) ou bien sur les réseaux sociaux via notre page Facebook Association musicale de Grézieu la Varenne.

↓

**Plus d'infos**  
 06 50 10 96 01  
[amg.grezieu@gmail.com](mailto:amg.grezieu@gmail.com)

**BIENVENUE AU MARCHÉ !**

L'association AEPG et les artistes locaux vous invitent samedi 25 et dimanche 26 novembre, de 10h à 18h, dans la salle de l'AEPG, 5 rue de l'artisanat, au marché de Noël de Grézieu la Varenne, avec cette année une tombola exceptionnelle avec de nombreux lots à gagner dont un vélo électrique.

→ **Renseignements : 06 28 30 45 05**



**CLUB INFORMATIQUE IGREC L'INFORMATIQUE NE CONNAIT PAS DE FRONTIÈRES**

Indispensable dans le monde actuel, l'informatique peut offrir de nombreux avantages. C'est pourquoi, avec toujours beaucoup de plaisir, les animateurs d'IGREC vous proposent d'aborder cette technologie sans réticence ou d'augmenter vos acquis par la découverte des dernières tendances. La dématérialisation et les outils numériques dans notre quotidien : démarches administratives, communication, gestion de finances, dossiers médicaux, loisirs, culture et applications professionnelles sont devenus incontournables. S'informer c'est bien, se former c'est tout autre chose. Pour maîtriser cette technique, il ne faut pas hésiter à profiter des savoirs des bénévoles de l'association et de leur expérience. Sensibilisés, vous l'êtes, vous le serez ; formés, vous le deviendrez à votre avantage. La démarche proposée est progressive et s'adapte à tous

les profils en commençant par des outils simples et conviviaux, comme les smartphones ou les tablettes, qui offrent des moyens très accessibles mais qui méritent un apprentissage indispensable pour en tirer plus de profits. Les formations sont dispensées au rythme de 2 à 3 heures par semaine. Le monde du travail fait appel de plus en plus à des personnes qualifiées. Vous pourrez améliorer vos connaissances. Les formations bureautiques sont de 20 heures, éventuellement plus, réparties sur quatre journées. Les demandeurs d'emploi bénéficient d'une réduction tarifaire. Notre équipe s'est renforcée par la venue d'un nouvel animateur et élargit notre champ d'action.

↓

**Renseignement**  
 Place de l'Abbé Launay  
 04 37 22 08 13 ou 06 81 61 26 08  
[igrecinformatique@gmail.com](mailto:igrecinformatique@gmail.com)  
[www.igrec.org](http://www.igrec.org)



**ASSOCIATION SEMBÉ**

Vous avez loupé le forum des associations ? Pas de panique, vous pouvez toujours nous rejoindre pour les cours qui ont débuté le 21 septembre ! Pour les ados/adultes, le jeudi de 20h40 à 22h10 pour la danse traditionnelle africaine (avec percussionniste) ; le vendredi de 18h à 19h30 pour la danse afro-métissée. Pour les enfants à partir de 6 ans, le vendredi de 17h à 18h danse métissée et initiation percussions. Envie de bouger ? N'hésitez pas à venir rencontrer la chaleureuse

team Sembé ! Cours d'essai gratuit à tout moment dans l'année.

↓

**Plus d'infos**  
 06 18 41 05 81  
[association.sembe@yahoo.fr](mailto:association.sembe@yahoo.fr)  
[assosembe.wixsite.com/sembe](http://assosembe.wixsite.com/sembe)  
 Facebook et Instagram : sembe sembe



**TOP DÉPART POUR LES CLASSES EN 4**

2024 approche à grands pas et ce sera une belle année pour tous, classards ! Premiers événements pour le mois prochain :

**Dimanche 1<sup>er</sup> octobre**, comme de coutume, balayage des classes en 3. Si vous êtes nés en 1924, 34, 44, 54, 64, 74, 84, 94, 2004 ou vos enfants en 2014, rendez-vous sous la halle à 10h30 déguisés ou pas, munis d'un balai ou pas !

**Vendredi 6 octobre**, à 20h, réunion au Centre d'animation pour déterminer la marche à suivre pour les prochaines activités de la fin de l'année. Nous vous attendons nombreux avec de nouvelles idées. À bientôt.

↓

**Renseignements**  
 06 41 40 67 05  
[rvlales4@gmail.com](mailto:rvlales4@gmail.com)

**ASSOCIATION GRÉZIEU ACCUEIL SOLIDARITÉ (GAS 69)**

L'association Grézieu accueil solidarité (GAS 69) a pour objectif de venir en aide aux personnes en situation de précarité, par le logement et l'accompagnement. Nous accompagnons plusieurs familles sur Grézieu la Varenne. **Venez nous rencontrer à l'occasion d'une soirée festive et conviviale !**



**Marché de Noël 2023**  
 Au Grez' des Arts

Samedi 25 novembre et dimanche 26 novembre de 10h à 18h  
 Entrée libre

Salle de l'AEP  
 5, rue de l'Artisanat - 49290 Grézieu-la-Varenne

Organisé par l'association de l'AEP de Grézieu-la-Varenne  
 Renseignements et informations : 06 28 30 45 05 - aepg5290@gmail.com

## LA MAISON DE CHARMANON : UNE MAISON À VIVRE, OUVERTE SUR LA CITÉ



La Maison de Charmanon et le foyer de vie Patio, gérés par l'association Petits frères des pauvres AGE, se consacrent à l'accueil de personnes âgées de plus de 50 ans, pour certaines en situation d'isolement social. Charmanon ouvre les murs de la maison, en proposant aux habitants du village de participer aux animations programmées pour les résidents, grâce au financement de la CNSA du département du Rhône.

### JARDINONS ENSEMBLE

Le jardin est bon pour la santé ! Dans le jardin, on prend l'air, on se met au rythme des saisons et on observe les plantes pousser.

On se remémore des souvenirs. On se met en mouvement. La diversité des plantations met les sens en éveil. Le jardin est un lieu de partage et favorise le lien social. Accompagnée par l'association le Passe-jardins, la Maison de Charmanon souhaite favoriser le bien-être des résidents en mettant en place un jardin de soins et de santé. Depuis début 2023, les ateliers ont lieu de manière régulière et sont ouverts aux habitants de la commune. Des ateliers intergénérationnels s'organisent avec la crèche et les assistantes maternelles sont les bienvenues.

## AS GRÉZIEU JUDO

Vous n'avez pas trouvé le sport idéal pour vos enfants ou vous-même au moment de la rentrée ? Avez-vous pensé au Judo, l'un des cinq sports les plus pratiqués en France ? Un sport qui apporte de l'équilibre dans le corps et dans la tête, avec un code moral : politesse, courage, sincérité, honneur, modestie, respect, contrôle de soi, amitié. Rejoignez l'AS Grézieu Judo au gymnase E. Catalon, route du col de la Luère à Grézieu. Des cours sont proposés pour les enfants **dès l'âge de 4 ans**. L'approche se fait essentiellement sous forme de jeux pour l'apprentissage des premières techniques de judo. Ensuite ils prennent goût à se confronter lors de "randoris" (combats). Nous accueillons également les plus grands ainsi que **les adultes** de tous niveaux pour la pratique

du judo. Nous proposons aussi un cours de **Taïso** à destination des adultes (même pour les personnes qui ne sont pas issues de la culture du judo). Le Taïso est un ensemble d'exercices traditionnels qui a pour but de renforcer le système musculaire, améliorer la maîtrise des gestes, augmenter la souplesse, apprendre à se relaxer. Une alternative aux salles de sport, dans une ambiance conviviale mais dynamique. **Deux cours d'essai** sont possibles avant tout engagement.



**Renseignements**  
[asg.judo.grezieu@gmail.com](mailto:asg.judo.grezieu@gmail.com)  
[asg-judo.ffjudo.com](http://asg-judo.ffjudo.com)



**La Val'Lyonnaise**  
21<sup>ème</sup> édition  
Courses pédestres 28 km / 20 km / 11 km  
Courses enfants gratuites  
Marche 14 km  
Dimanche 22 octobre 2023  
Départ & arrivée au centre nautique des Vallons du Lyonnais à Vaugneray (69)

**Pasta Party**  
Panier garni de produits du terroir\*\*  
Animations musicales pour les visiteurs & douces

Site web : [vallyonnaise.free.fr](http://vallyonnaise.free.fr)

Prochaines dates :

- 25 octobre de 10h à 11h30 : entretien du potager
- 14 novembre de 10h à 11h30 : atelier accueil de la biodiversité

### ET AUSSI

D'autres activités, ouvertes aux habitants de la commune de plus de 60 ans, sont régulièrement organisées : yoga, gym douce, ateliers de jeu sur tablette Helpy, événements festifs et conviviaux... Plusieurs ateliers sont par ailleurs dédiés aux proches aidants. Retrouvez ces dates sur l'agenda et sur Facebook : Petits frères des pauvres Charmanon et le Patio



**Renseignements**  
04 78 44 83 33

## LA RENTRÉE À CULTURE ET LOISIRS

Après la pause estivale, nous avons retrouvé nos anciens et nouveaux adhérents pour les inscriptions et la présentation du programme de la fin 2023.

- **Samedi 16 septembre** : participation à l'organisation et à l'animation des visites du Centre-bourg proposées par la commission "Culture" municipale pour les Journées du patrimoine
- **Samedi 7 octobre** : journée à Vienne (Isère) "Au fil du temps"
- **En novembre** : 2 manifestations suivant le thème de l'année 2023 "L'Europe des Cultures" :
  - une exposition à la Médiathèque du 24 novembre au 8 décembre sur les 27 pays de l'Union européenne "Union européenne unie dans la diversité" réalisée par la Maison des Européens (Lyon Métropole et département du Rhône). Chaque pays est présenté à travers sa géographie, son histoire et surtout sa culture, son tourisme, ses spécificités.

- une soirée conférence-débat "Traditions de Noël et Nouvel an en Europe" animée par M. Cabantous, professeur des Universités Paris Sorbonne et des "Jeunes Européens".

- **Samedi 2 décembre** : visite guidée de l'exposition "De Chagall à Matisse" au Musée Jean Couty Lyon 9<sup>e</sup>  
Bonne rentrée à tous !



**Renseignements, adhésions et inscriptions**  
06 11 84 75 31  
[Grezieucultureetloisirs@gmail.com](mailto:Grezieucultureetloisirs@gmail.com)



## CENTRE DES ÉNERGIES CHINOISES

Après une année bien remplie, notre association est prête à vous ouvrir sa nouvelle saison qui vous permettra de découvrir ou de pratiquer les **Arts martiaux et énergétiques chinois** : Taichi Chuan, Qigong, Méditation, Éventail et Épée.

Ces activités seront encadrées par des professeures confirmées : Marjorie Crassard et Marie-Hélène Rendu (grandes pratiquantes du Taoïsme). Les premiers cours ont commencé **mercredi 20 septembre**. Le premier cours de chaque discipline est proposé gratuitement afin d'encourager les découvertes.

Vous aurez la possibilité de participer à nos ateliers "L'harmonie par l'art du geste, Qigong,

méditation" qui auront lieu un dimanche matin par mois (ouverts à tous). Notre 1<sup>er</sup> temps fort de l'année sera la **Fête des lanternes**, samedi 17 février 2024. La saison sera clôturée par un **stage de haut niveau** animé par un Maître en arts énergétiques et martiaux chinois.



**Renseignements**  
06 86 41 73 10  
[energie.chinoises69290@gmail.com](mailto:energie.chinoises69290@gmail.com)  
[www.ecolechinoisedegrezieu.com](http://www.ecolechinoisedegrezieu.com)



## DÉTENTE ET CRÉATION

René Barjavel a écrit : "Rien n'a plus de valeur qu'aujourd'hui". Il méditait déjà sur l'art de cultiver l'instant présent. Nous vous proposons de découvrir où retrouver nos séances.

**Lieu : Tour Carrée**  
Adhésion association : 20 €

- **Relaxation / Yoga / Gym douce**

Le vendredi à 17h30 ou 18h30  
Chaque séance est composée d'une mise en route avec automassages, étirements, assouplissements, techniques de respiration. Des postures de yoga de base (Hatha yoga) sont proposées et chacun va à son rythme. Découverte de la méditation Pleine conscience. La séance se termine par une relaxation durant 20 à 30 min. Ces relaxations sont souvent différentes et en musique.  
**Abonnement 2023/24 : 210 €**  
**La séance d'essai : 10 €**

- **Atelier de relaxation et création pour enfants (à partir de 6 ans)**

Le mercredi, de 10h à 12h ou le mardi (Sou des écoles de Grézieu la Varenne)  
Dessin/peinture acrylique, aquarelle/recyclage/découverte de la couture/mandalas/origami/kirigami/terre... (matériel fourni). 15 min de yoga / relaxation en début de séance.

**Abonnement 2023/24 : 300 €**  
**La séance d'essai : 15 €**



**Contact**  
Martine Petit 06 81 09 43 49  
[detenteetcreation@gmail.com](mailto:detenteetcreation@gmail.com)



# RENDEZ-VOUS À GRÉZIEU

Fête des lumières  
8 DÉCEMBRE  
À PARTIR DE 19H



## OCTOBRE

**JEUDI 12 • 17H30**  
Séance publique de dépouillement des votes du CME en Mairie

**SAMEDI 14 • 10H**  
Élection du Maire des enfants en Mairie

**SAMEDI 14 • DE 10H30 À 12H**  
Café-lecture  
Médiathèque - Tout public  
Gratuit sur inscription 04 78 57 98 21

**DIMANCHE 15 • DE 9H À 12H**  
Matinée jeux du Sou des écoles  
Centre d'animation  
[soudesecolesgrezieu@yahoo.fr](mailto:soudesecolesgrezieu@yahoo.fr)

**MARDI 17 • DE 9H30 À 11H30**  
Temps des aidants de seniors  
Organisé par la Maison Charmanon  
Salon de thé Le palais chatouilleux  
Infos : 04 78 44 83 33

**JEUDI 19 • DE 16H À 18H30**  
Marché de producteurs dans le cadre de la semaine du goût  
Sur le parking de l'école de la Voie Verte

**VENDREDI 20 • DE 15H À 17H**  
Une conseillère numérique à la Médiathèque  
Inscription au 07 77 73 80 49 ou [conseillernumerique@ccvl.fr](mailto:conseillernumerique@ccvl.fr)

**SAMEDI 21 • DE 11H À 12H**  
Album minus  
Médiathèque  
Bébés de 0-3 ans et leurs parents !  
Gratuit sur inscription 04 78 57 98 21

**MARDI 24 • DE 14H30 À 16H30**  
Atelier "Intelligence artificielle pour les nuls" à la Médiathèque  
Inscription au 07 77 73 80 49 ou [conseillernumerique@ccvl.fr](mailto:conseillernumerique@ccvl.fr)

**MERCREDI 25 • DE 10H À 11H30**  
Atelier d'éco-jardinage : entretien du potager  
Maison Charmanon - Gratuit  
Infos : 04 78 44 83 33

**JEUDI 26 • DE 14H À 15H30**  
Projection "Dreams" à la Médiathèque  
Pour tous à partir de 6 ans - Gratuit sur inscription 04 78 57 98 21

**VENDREDI 27 • DE 14H À 15H30**  
Un film d'animation en volume : Secrets de fabrication  
Médiathèque - À partir de 6 ans  
Gratuit sur inscription 04 78 57 98 21

**VENDREDI 27 • À 15H (DURÉE 1H15)**  
Atelier bougie végétale  
Maison du blanchisseur  
À partir de 5 ans - Tarif 6 €  
Sur réservation au 04 78 57 40 84

**DIMANCHE 29 • À 15H**  
Visite guidée de la Maison du blanchisseur  
Sans réservation - Tarif : 7 € adultes, 5 € moins de 18 ans - 04 78 57 40 84

**DIMANCHE 29 • DE 14H30 À 17H30**  
Thé dansant  
12 € - centre d'animation  
[amg.grezieu@gmail.com](mailto:amg.grezieu@gmail.com)  
06 50 10 96 01

**DU LUNDI 30 OCTOBRE AU VENDREDI 3 NOVEMBRE • DE 8H30 À 17H30**  
Stage multisport de Judo  
Dojo gymnase E. Catalan  
[asg.judo.grezieu@gmail.com](mailto:asg.judo.grezieu@gmail.com)

**MARDI 31 • À 17H**  
Halloween - Soirée Loup-garou  
À partir de 10 ans  
Gratuit sur inscription à la Médiathèque au 04 78 57 98 21

## NOVEMBRE

**VENDREDI 3 • À 15H (DURÉE 1H15)**  
Atelier bougie végétale  
Maison du blanchisseur  
À partir de 5 ans - Tarif 6 €  
Sur réservation au 04 78 57 40 84

**MARDI 7, 14, 21 ET 28 • DE 16H30 À 17H30**  
Gym douce  
Ouvert aux personnes de plus de 60 ans  
Maison Charmanon - Gratuit  
Infos : 04 78 44 83 33

**MARDI 7 ET 21 • DE 9H30 À 11H30**  
Temps des aidants de seniors  
Organisé par la Maison Charmanon  
Salon de thé Le palais chatouilleux  
Infos : 04 78 44 83 33

**JEUDI 9, 23 ET 30 • DE 10H30 À 11H30**  
Yoga adapté  
Ouvert aux personnes de + 60 ans  
Maison Charmanon - Gratuit  
Inscriptions au 04 78 44 83 33

**SAMEDI 11 • À 11H**  
Commémoration du 11 novembre  
Rendez-vous au cimetière

**MERCREDI 15 • DE 10H À 11H30**  
Atelier d'éco-jardinage - Accueil de la biodiversité au jardin  
Maison Charmanon - Gratuit  
Infos : 04 78 44 83 33

**MERCREDI 15 22 ET 29 • DE 16H À 18H**  
Conférence pour les proches aidants  
Maison Charmanon - Gratuit  
Inscription 04 78 44 83 33

**JEUDI 16 • DE 15H30 À 17H30**  
Atelier à jouer et convivial avec la tablette Helpy  
Maison de Charmanon. Gratuit  
Inscription au 04 78 44 83 33

**VENDREDI 17 • DE 15H À 17H**  
Une conseillère numérique à la Médiathèque  
Inscription au 07 77 73 80 49 ou [conseillernumerique@ccvl.fr](mailto:conseillernumerique@ccvl.fr)

**SAMEDI 18 • DE 9H À 13H**  
Bourse aux jouets du Sou des écoles  
Sous la Halle  
[soudesecolesgrezieu@yahoo.fr](mailto:soudesecolesgrezieu@yahoo.fr)

**DIMANCHE 19 • À 16H**  
Visite théâtralisée  
Maison du blanchisseur  
Sur réservation au 04 78 57 40 84

**LUNDI 20 • À 20H30**  
Conseil municipal en Mairie  
04 78 57 16 05

**MERCREDI 22**  
Le temps des histoires : le Grand Nord  
À 10h pour les 3-5 ans / 10h45 pour les 6-10 ans - Gratuit sur inscription au 04 78 57 98 21 ou [mediatheque@mairie-grezieulavarenne.fr](mailto:mediatheque@mairie-grezieulavarenne.fr)

**DU 24 NOVEMBRE AU 8 DÉCEMBRE**  
Exposition "Union européenne, unie dans la diversité"  
Proposée par Culture et loisirs Médiathèque

**SAMEDI 25**  
Collecte par le CCAS au profit de la banque alimentaire  
Galerie marchande du Leclerc

**SAMEDI 25 ET DIMANCHE 26 DE 10H À 18H**  
Marché de Noël Au Gre'z des arts  
Salle AEPG  
Renseignements 06 28 30 45 05

**DIMANCHE 26 • À 15H**  
Visite guidée de la Maison du blanchisseur  
Sans réservation. Tarif : 7 € adultes, 5 € moins de 18 ans. 04 78 57 40 84

**DIMANCHE 26**  
Téléthon par l'association CASROL  
Repas avec animation musicale  
Centre d'animation sur inscription [cdgfv@hotmail.fr](mailto:cdgfv@hotmail.fr) ou 06 63 08 31 50

**MERCREDI 29 • DE 10H À 12H**  
Ateliers "Petits philosophes"  
De 7 à 12 ans  
Gratuit sur inscription au 04 78 57 98 21  
[mediatheque@mairie-grezieulavarenne.fr](mailto:mediatheque@mairie-grezieulavarenne.fr)

**JEUDI 30 • À 20H**  
Traditions de Noël et nouvel an en Europe  
Conférence débat - Culture et loisirs  
Centre d'animation  
[grezieucultureetloisirs@gmail.com](mailto:grezieucultureetloisirs@gmail.com)

## DÉCEMBRE

**DIMANCHE 3**  
Marche du Téléthon  
Centre d'animation  
06 45 43 98 35 / 06 80 67 51 74

**MARDI 5, 12 ET 19 • DE 16H30 À 17H30**  
Gym douce  
Ouvert aux personnes de plus de 60 ans  
Maison Charmanon - Gratuit  
Infos : 04 78 44 83 33

**MARDI 5 ET 19 • DE 9H30 À 11H30**  
Temps des aidants de seniors  
Organisé par la Maison Charmanon  
Salon de thé Le palais chatouilleux  
Infos : 04 78 44 83 33

**MERCREDI 6 • À 10H30 (DURÉE 1H30)**  
Les rendez-vous de la Grainothèque : les papilles du confiseur  
Public : parents, enfant à partir de 6 ans - Médiathèque 04 78 57 98 21  
[mediatheque@mairie-grezieulavarenne.fr](mailto:mediatheque@mairie-grezieulavarenne.fr)

**DU 8 AU 20**  
Colis de Noël des + 80 ans  
Disponibles à l'accueil de la Mairie

**JEUDI 7, 14 ET 21 • DE 10H30 À 11H30**  
Yoga adapté  
Ouvert aux personnes de + 60 ans  
Maison Charmanon - Gratuit  
Inscriptions au 04 78 44 83 33

**VENDREDI 8 • À 19H**  
Fête des lumières  
Centre bourg - Organisé par la municipalité  
Défilé aux lampions : départ du gymnase Catalan - Feu d'artifice, animations, dégustations...  
04 78 57 16 05

**DIMANCHE 10 • DE 10H À 18H**  
Marché de Noël de l'association Bulle d'Espoir  
Centre d'animation

**DIMANCHE 10 • À 17H**  
Concert de Noël avec la chorale la Pastorale, le carillon et l'orgue  
Église Saint-Roch - Entrée libre

**MARDI 12**  
Repas de Noël pour les + de 80 ans  
Centre d'animation.  
Inscriptions : 04 78 57 16 05

**JEUDI 14 • DE 15H30 À 17H30**  
Ateliers à jouer et conviviaux avec la tablette Helpy  
Maison Charmanon - Gratuit  
Inscriptions 04 78 44 83 33

**VENDREDI 15 • DE 15H À 17H**  
Une conseillère numérique à la Médiathèque  
Inscription au 07 77 73 80 49 ou [conseillernumerique@ccvl.fr](mailto:conseillernumerique@ccvl.fr)

**SAMEDI 16 • DE 10H30 À 12H**  
Café-lecture  
Médiathèque - Tout public  
Gratuit sur inscription 04 78 57 98 21

**SAMEDI 16**  
Distribution des colis de Noël par le CME dans le centre village

**DIMANCHE 17 • À 15H**  
Visite guidée de la Maison du blanchisseur  
Sans réservation - Tarif : 7 € adultes, 5 € moins de 18 ans - 04 78 57 40 84

**DIMANCHE 17 • À 18H**  
Concert de Noël de l'Association musicale de Grézieu  
Centre d'animation  
[amg.grezieu@orange.fr](mailto:amg.grezieu@orange.fr) ou 06 50 10 96 01

**MARDI 19 • DE 14H30 À 16H30**  
Atelier "Gérer son stockage en ligne"  
Médiathèque  
Inscription au 07 77 73 80 49 ou [conseillernumerique@ccvl.fr](mailto:conseillernumerique@ccvl.fr)

**MERCREDI 20 • DE 10H À 12H**  
Ateliers "Petits philosophes"  
De 7 à 12 ans  
Gratuit sur inscription au 04 78 57 98 21 ou [mediatheque@mairie-grezieulavarenne.fr](mailto:mediatheque@mairie-grezieulavarenne.fr)

## JANVIER

**MARDI 2 ET 9 • 16H30 À 17H30**  
Gym douce  
Ouvert aux personnes de + 60 ans. Maison de Charmanon. Gratuit  
Inscription au 04 78 44 83 33

**MERCREDI 3 • DE 15H À 16H**  
Spectacle de Noël  
Tout public, à partir de 5 ans  
Gratuit sur inscription 04 78 57 98 21  
[mediatheque@mairie-grezieulavarenne.fr](mailto:mediatheque@mairie-grezieulavarenne.fr)

**VENDREDI 5 • À 15H (DURÉE 1H15)**  
Atelier Tawashi  
Maison du blanchisseur  
À partir de 5 ans - Tarif : 6 €  
Sur réservation au 04 78 57 40 84

**DIMANCHE 14 • À 16H30**  
Concert du Nouvel an avec la Maîtrise de Fourvière  
Église Saint-Roch - Entrée libre





## Vœux du Maire

VENREDI 12 JANVIER • À 19H  
Cérémonie des vœux du Maire  
Gymnase Eugène Catalon



## Expression libre

Le Conseil municipal a adopté son règlement intérieur et celui-ci prévoit un droit d'expression pour la liste d'opposition. Les textes fournis sont publiés in extenso. La validité et la véracité des informations ne sont pas garanties par le comité de rédaction : la responsabilité des propos ci-dessous n'étant assumée que par les seuls signataires.  
Bernard Romier, Maire de Grézieu la Varenne.

## AGIR POUR GREZIEU

Bonne rentrée aux enfants et aux familles

En ce mois de rentrée, nous souhaitons une belle rentrée à toutes les familles. Nous espérons que les travaux de voiries se termineront bientôt pour rendre plus fluide la circulation au centre de notre commune.

Nous attendons avec impatience de voir émerger les nouveaux projets promis par l'exécutif sur le site de l'ancienne école maternelle, la salle des fêtes, l'aménagement du centre bourg, les liaisons douces...

Nous aimerions aussi que l'embellissement paysager et la propreté de notre commune aient une attention plus marquée par l'équipe majoritaire.

Tous ces enjeux sont aussi les nôtres et nous ne cessons de les rappeler à chaque fois que nécessaire. Nous arrivons au milieu du mandat !

Enfin, il faut inventer de nouvelles activités pour les jeunes et retrouver une offre de loisirs pendant les congés souvent réclamées par les familles de Grézieu.

Nous espérons que nos alertes répétées et notre participation aux commissions participeront aux enjeux de demain et à rendre notre village encore plus attractif.



GREZIEU DEMAIN

## DÉLIBÉRATIONS du conseil municipal



Conseil municipal  
18 septembre

- Modification du règlement intérieur du Conseil municipal
- Désignation du référent déontologue de l'élu local
- Désignation d'un correspondant défense
- Attribution d'un fonds de concours à la CCVL pour les travaux de voirie de la route des Pierres blanches
- Actualisation du tableau des emplois communaux
- Autorisation de recruter des vacataires
- Rapport d'activités 2022 du SIPAG



### MAIRIE

16 avenue Émile Évellier  
69290 Grézieu la Varenne  
04 78 57 16 05



[www.mairie-grezieulavarenne.fr](http://www.mairie-grezieulavarenne.fr)  
[mairie@mairie-grezieulavarenne.fr](mailto:mairie@mairie-grezieulavarenne.fr)

### Ouverture au public

Les lundis, mardis, mercredis et vendredis  
de 8 h 30 à 12 h et de 13 h 45 à 17 h  
Le jeudi, de 8h30 à 12h  
Le samedi, de 9h à 12h.



### AGENCE POSTALE COMMUNALE

Lundi, mercredi et jeudi de 8 h 30 à 12 h  
Mardi et vendredi de 8 h 30 à 12 h et de 13 h 45 à 17 h  
Samedi de 9 h à 12 h



### MARCHÉ

Place des Anciens combattants  
Les mardis, de 7 h 30 à 12 h

### MARCHÉ BIO

Sous la halle  
Les vendredis, de 14 h à 18 h 30



## SERVICE D'URGENCE

**POMPIERS**  
18 ou 112

**SAMU**  
15

**GENDARMERIE  
DE VAUGNERAY**  
17 ou  
04 78 45 80 21

**SERVICE  
DE POLICE  
MUNICIPALE**  
04 78 57 84 57  
06 14 63 91 38  
06 70 08 40 55

**CENTRE  
ANTIPOISON**  
04 72 11 69 11  
(Hôpital Édouard  
Herriot)

**CENTRE DES  
GRANDS  
BRÛLÉS**  
04 78 61 89 48  
(Hôpital Saint-  
Joseph)

## L'ÉQUIPE MUNICIPALE



**M. LE MAIRE**

**Bernard Romier**

### LES ADJOINTS



**Monia Fayolle**

Communication, nouvelle technologie  
et participation citoyenne



**Laurent Fougeroux**

Association, animations, festivités  
et gestion des salles



**Fabienne Touraine**

Social, logement sociaux, délégué au SIPAG



**Pierre Grataloup**

Urbanisme, aménagement de l'espace public



**Élodie Reling**

Enfance, école, périscolaire et jeunesse



**Jean-Claude Corbin**

Voirie, bâtiments et Vice-président du SIAHVY



**Isabelle Seigle-Ferrand**

Finances, vie économique, alimentation et  
circuits courts



**Olivier Bareille**

Environnement, développement durable,  
cadre de vie et qualité de vie

### CONSEILLERS DÉLÉGUÉS



**Anne-Virginie Pousse**

Sport et gestion des salles de sports



**Gilbert Bertrand**

Culture et patrimoine

### VICE-PRÉSIDENT CCVL



**Jean-Claude Jauneau**

Vice-président CCVL en charge de  
l'agriculture, du projet alimentaire, des ENS  
et de l'évaluation des politiques publiques



# FÊTE DES LUMIÈRES

2023

VENDREDI  
8 DÉCEMBRE  
dès 19h



Feu d'artifice  
Défilé aux lampions  
Animations & dégustations  
en centre bourg