

Grézieu

le MAG

P.4

LES VŒUX DU
CONSEIL MUNICIPAL

P.9

CHÈQUE ÉNERGIE, LA
COMMUNE S'ENGAGE !

P.10

ALIMENTATION
LOCALE À LA CANTINE

P.18

LE 8 DÉCEMBRE : UNE
PARENTHÈSE DE MAGIE

P.23

2022 : UNE ANNÉE
D'ÉLECTIONS

P.24

L'APPEL À VOLONTAIRES
DES ANCIENS
COMBATTANTS



ENTREPRISE JOVIC CLÔTURES ET PORTAILS

FOURNITURES ET POSE DE CLÔTURES ET PORTAILS
(ALUMINIUM, FER, BOIS, PVC)
MAÇONNERIE (MUR DE CLÔTURE, PILLIER)
AUTOMATISME - PERGOLA BIOCLIMATIQUE



Tél. 06.82.77.81.01
53A route du col de la Luere 69290 GREZIEU LA VARENNE

Un travail de qualité
pour une meilleure rentabilité



BEAUPELLET
ÉNERGIES RENOUVELABLES

CHAUFFAGE TOUTES ÉNERGIES
SANITAIRE • POMPE À CHALEUR
Panneau solaire
CHAUDIÈRE À GRANULÉS BOIS

NEUF & RÉNOVATION

247 rue du Mas de Valenciou • POLLIONNAY

ENTREPRISE
QUALIFIÉE



Tél. 04 78 48 12 48
beaupelet@orange.fr
chauffage-beaupelet.com



VivaL

Votre VivaL. le plaisir de rendre service !

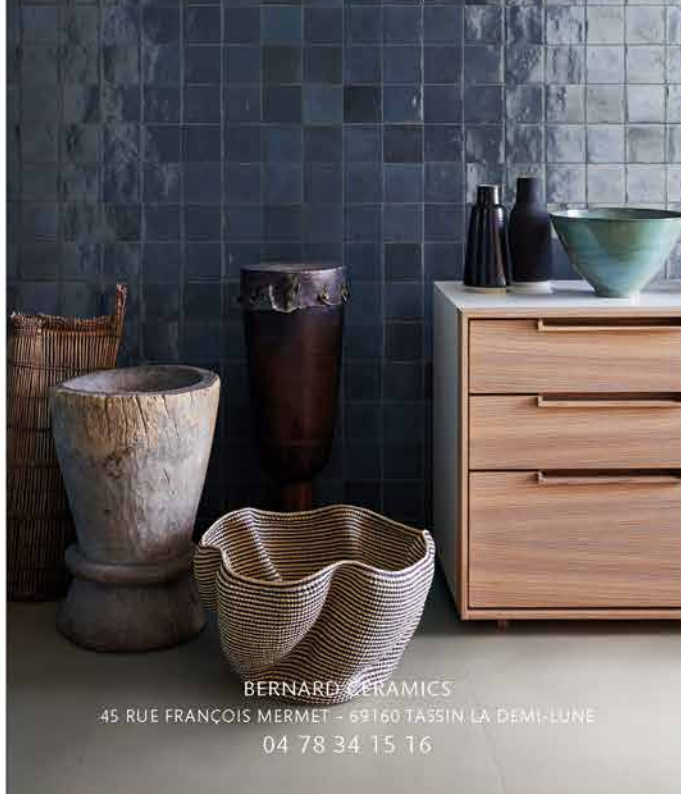
Produits locaux et régionaux
Dépôt de pain le dimanche
Livraison à domicile possible

Place des anciens Combattants
69290 Grézieu la Varenne
04 37 22 30 47



CAROTHEQUE

10 & 12 rue de la Charité Lyon Bellecour



BERNARD CERAMICS

45 RUE FRANÇOIS MERMET - 69160 TASSIN LA DEMI-LUNE
04 78 34 15 16



CORNU NÉEL Architectures

Alexandre Jérôme
Maître d'Oeuvre Architecte D.P.L.G

44, Rue du Cardinal Girard 69590 SAINT SYMPHORIEN SUR COISE
04 78 44 31 67 cornu-neel@orange.fr



Habitat individuel et collectif - Industrie - Tertiaire - Public - Privé - Neuf et rénovation
Relevé d'état des lieux - Conception - Estimation - Permis de construire - Consultation
Direction de travaux - Diagnostic et mise aux normes d'accessibilité des locaux

www.cornu-neel-architectures.fr



PLOMBERIE - CHAUFFAGE

SANITAIRE - ZINGUERIE

DÉPANNAGE - ADOUCISSEUR

SALLE DE BAINS CLEF EN MAIN

06 60 91 16 68 - LGSPLOMBERIE@YAHOO.COM

POLLIONNAY 69290



SOMMAIRE



MAIRIE / VŒUX DU CONSEIL MUNICIPAL P 4

Retour en images sur l'année 2021

MAIRIE / ÉDITO DU MAIRE P 5

Passé, présent, avenir en lien avec notre patrimoine

MAIRIE / ACTUALITÉS P 6-7

P'tit déj de quartier / Professionnels de santé / Modification du PLU / La piscine est ouverte ! / La rue de la Roseraie en sens unique partiel / Balade en Vallons : un rallye en famille

MAIRIE / SOCIAL P 8-9

Repas de nos aînés : colis de Noël / Collecte réussie pour la banque alimentaire en convention avec le CCAS de notre commune / Aide à l'acquisition d'un vélo à assistance électrique (VAE) / Chèque énergie, la commune s'engage !

MAIRIE / ALIMENTATION P 10-11

Restauration scolaire Grézieu la Varenne : augmentation de l'approvisionnement local

MAIRIE / VIE ÉCONOMIQUE P 12

L'Impro Gourmande, traiteur

MAIRIE / CULTURE P 12

Re-trouvons nous !

MAIRIE / URBANISME P 13

Réhabilitation et extension de la salle des fêtes / Nouveau : vos demandes d'autorisation d'urbanisme dématérialisées

MAIRIE / SPORTS P 14

Grézieu la Varenne participe aux Trophées des Maires du Rhône

MAIRIE / ENFANCE P 15

Élections du Conseil municipal d'enfants



ÉLECTION DU CONSEIL MUNICIPAL DES ENFANTS

15



PARENTHÈSE MAGIQUE À GRÉZIEU

VIE INTER-COMMUNALE / INFOS PRATIQUES P 16

Calendrier 2022 de collecte des déchets

MAIRIE / CULTURE P 17

Programme culturel

MAIRIE / FESTIVITÉS P 18-19

Le 8 décembre à Grézieu la Varenne : une parenthèse de magie

MAIRIE / CONSEIL MUNICIPAL / ÉLUS MINORITAIRES P 20

Délibérations du conseil municipal / Le mot de Grézieu Demain

MAIRIE / COVID19 P 21

La dose de rappel : pour qui, quand et où ?

MAIRIE / EN BON VOISINAGE P 22

Devenir des sapins après Noël / Les cambriolages : vigilance pour s'en prémunir

MAIRIE / BON À SAVOIR P 23

Inscriptions sur les listes électorales en vue de la présidentielle et des législatives 2022 / Appel aux bonnes volontés pour la tenue des bureaux de vote

ASSOCIATIONS P 24-32

Amicale des anciens combattants : appel à volontaire pour perpétuer le devoir de mémoire / Club informatique igrec / Sembé / Sou des écoles / Solidarité-emploi / Détente et création / Sauvegarde des coteaux du Lyonnais / 2022 : l'année des 2 ! / Stages et compétitions : une nouvelle saison dynamique à l'association Grézieu Karaté ! / Culture et Loisirs : perspectives pour 2022 / Association AEPG / Centre des Énergies Chinoises Grézieu la Varenne / Les Paniers des Vallons : une association qui fait le lien entre producteurs et consommateurs ! / Urgence ! L'association des familles passe le relais / L'AMG retrouve le sourire / Association Grézieu Accueil Solidarité (GAS 69) / Les Petits Frères des Pauvres

RENDEZ-VOUS P 33

Les dates du prochain trimestre à retenir

MAIRIE / INFOS PRATIQUES P 34

Conseil municipal / Contacts

MAIRIE

VŒUX DU CONSEIL MUNICIPAL



Le Maire de Grézieu la Varenne
et son Conseil Municipal vous
souhaitent une très belle année
2022.





BERNARD ROMIER
MAIRE DE GRÉZIEU LA VARENNE

Un être humain doit-il méditer, analyser et décider de l'avenir en se référant à son passé, souvent idéalisé et décalé, ou à son présent, qui est une image, donc ponctuelle et par définition fugitive.



PASSÉ, PRÉSENT, AVENIR EN LIEN AVEC NOTRE PATRIMOINE

Les différents concerts, célébrations et expositions qui se sont tenus dans le cadre des commémorations des 150 ans de notre église, les 4 et 5 décembre 2021 (rappelons que la paroisse de Grézieu a été fondée en l'an 913), me conduisent à vous livrer et à partager avec vous certaines réflexions concernant notre patrimoine communal.

Je souhaite, en préambule, citer Denis VERLAGUET ; cette analyse, destinée aux personnes, peut-elle être « transposable » à notre village ? :

« Un être humain doit-il méditer, analyser et décider de l'avenir en se référant à son passé, souvent idéalisé et décalé, ou à son présent, qui est une image, donc ponctuelle et par définition fugitive. La nature humaine est-elle liée au passé ou au présent qui correspond, en quelque sorte, à un bilan évolutif. Une réponse simpliste consisterait à répondre "à l'ensemble", la réalité est plus complexe. »

Dans ce contexte je vous invite à reprendre à votre compte les éléments suivants :

- Les communes sont propriétaires d'un patrimoine diversifié : patrimoine immobilier (mairie, écoles, salle des fêtes, équipements sportifs, église, bâtiments divers, etc...) ; patrimoine mobilier (dans l'église, en mairie, dans les musées, etc...) ; patrimoine architectural ; patrimoine des mé-



diathèques...

Pour la commune de Grézieu-la-Varenne, il convient d'évoquer, bien évidemment, son carillon et son orgue.

Si les communes et leurs élus en sont les premiers responsables, la transmission de ce bien commun est l'affaire de tous. Les élus, les responsables associatifs et toutes les personnes intéressées doivent s'investir dans la connaissance, la conservation, la restauration et la valorisation de celui-ci.

- Le patrimoine communal, c'est aussi la richesse naturelle de notre environnement : tout paysage modelé par le temps, les éléments et les hommes. C'est, également, l'ensemble de ses habitations : ses immeubles, ses maisons ou la forme du bâti.
- Le patrimoine est, par ailleurs, un lieu de mémoire qui permet de garder une trace de l'histoire communale et de son héritage. Il est, donc, transgénérationnel, en créant un lien entre les habitants d'un village.

Dans un tout autre domaine, la pandémie est « en pleine croissance » ; je souhaite que vous fassiez preuve de prudence et de civisme.

Dans l'attente de vous retrouver, je vous présente mes vœux de bonne santé, de réussite et d'accomplissement dans tous les domaines de votre vie.

COMMUNE OPPOSÉE AU CONTOURNEMENT DE L'OUEST LYONNAIS.



Monia **Fayolle**
Communication,
nouvelles technologies
et participation citoyenne

P'TIT DÉJ DE QUARTIER

Le 3^{ème} petit déjeuner de quartier a eu lieu le samedi 2 octobre sous le soleil.

Les habitants du quartier Forges-Ferrières-Martin se sont retrouvés sur le parking du cimetière récemment réaménagé pour échanger avec les élus autour de boissons et viennoiseries. Le prochain petit dèj de quartier aura lieu le samedi 14 mai pour les habitants du quartier «Le Bourg».



VOUS CHERCHEZ UN PROFESSIONNEL DE SANTÉ ?

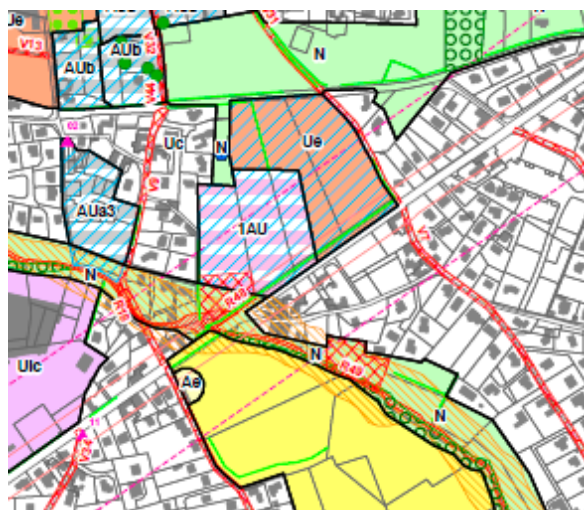
Une nouveauté encartée dans ce magazine ! La municipalité a recensé l'ensemble des professionnels de santé qui oeuvrent à Grézieu la Varenne et vous les présente avec son calendrier 2022.

Au recto, toute l'année 2022 avec les grandes manifestations Gréziroises. Au verso, les coordonnées de vos professionnels de santé afin de les avoir toujours sous la main.

3 MODIFICATION DU PLU

La commune a lancé la procédure de modification n°3 du Plan Local de l'Urbanisme (PLU) concernant les points suivants :

- Prendre en compte au niveau communal et intercommunal le besoin d'un nouvel espace à vocation économique
- Tenir compte de l'arrêté n°20LY02357 du 15 juin 2021 de la Cour Administrative d'Appel de Lyon
- Mettre à jour le règlement graphique du PLU
- Adapter la formulation technique du règlement
- **Information :** www.mairie-grezieulavarenne.fr/images/0-ACTU/2021/2021_11_Modification_n3_avec_enquete_publique_du_PLU_retour_pref.pdf



LA PISCINE EST OUVERTE !

Selon le calendrier prévu, la piscine intercommunale a réouvert au public le 2 novembre, au milieu des vacances d'automne puis, le 7 novembre pour les associations.

A venir courant janvier, une nouvelle activité, l'aquaftit !

> Renseignements : www.ccvl.fr

Rubrique Vie Pratique > Sport et Loisirs > Piscine intercommunale à Vaugneray



LA RUE DE LA ROSERAIE EN SENS UNIQUE PARTIEL

Avec un peu de retard sur le calendrier initial, la partie haute de la rue de la Roseraie est passée en sens unique. Faites attention !



BALADE EN VALLONS UN RALLYE EN FAMILLE

Envie de partager un bon moment en famille ? Découvrez le patrimoine de Grézieu la Varenne tout en vous amusant ! En autonomie et muni du livret jeu, découvrez les trésors de notre village et émerveillez-vous devant la beauté des paysages qui s'offrent à vous !

> À télécharger sur www.mairie-grezieulavarenne.fr/images/7-ENVIE-BOUGER/Balade_en_Vallons_Grezieu-la-Varenne.pdf





Fabienne **Touraine**
Social, logements
sociaux et séniors

REPAS DE NOS AÎNÉS : COLIS DE NOËL

L'année 2021 se termine par les traditionnelles festivités de Noël et de la saint Sylvestre. Nos aînés souhaitaient se retrouver autour d'un spectacle et d'un repas le 9 décembre. Malheureusement, les conditions sanitaires ont bouleversé cette perspective. Nous nous sommes réorganisés pour proposer aux 61 personnes de plus de 80 ans

inscrites, de bénéficier du repas préparé par monsieur Combet, traiteur à Bessenay : au menu, foie gras, chapon, gratin dauphinois, fromage et bûche de Noël. Les conseillers municipaux, le maire ainsi que Julie, agent au CCAS, ont œuvré à la distribution de ces plateaux repas. Nous espérons que nous pourrions reprogrammer le spectacle initialement retenu. 254 personnes de plus de 80 ans avaient choisi de recevoir le traditionnel colis de Noël, composé de produits festifs, qui égayeront leur quotidien. Les colis ont été disponibles dès le 13 décembre à l'accueil de la mairie. Nos 16 Grézirois résidants en EHPAD, ont reçu une pochette de produits de soins de beauté et du corps.



COLLECTE RÉUSSIE POUR LA BANQUE ALIMENTAIRE EN CONVENTION AVEC LE CCAS DE NOTRE COMMUNE

Samedi 27 novembre, dans le cadre national de la collecte des banques alimentaires, 11 bénévoles de la commune accompagnés de 9 élus au conseil municipal se sont relayés au centre Leclerc pour solliciter la clientèle et l'inviter à donner des denrées non périssables. Nous avons rencontré des personnes intéressées par la démarche et très généreuses.

1 tonne 900 kg de denrées ont été collectées sur la journée et seront disponibles pour tous les demandeurs de notre commune. Les grézirois disposent de cette aide après étude par le conseil d'administration du CCAS. Merci à tous pour cet engagement au service des plus fragiles.



Banque Alimentaire du Rhône		Le tri des denrées collectées			
Conserves de légumes	Conserves de fruits	Conserves de poisson	Plats préparés et conserves viande	Purée et soupe	Féculeux et légumes secs
Petit déjeuner & confiseries	Produits bébé	Farine	Huiles	Divers : Boissons	Produits d'hygiène
Café, Thé & biscuits	Couches bébé	Sucre en morceaux	Sucre en poudre	Sauces	Produits d'entretien

AIDE À L'ACQUISITION D'UN VÉLO À ASSISTANCE ÉLECTRIQUE (VAE)



Le Conseil d'administration du CCAS a institué un dispositif d'aide financière pour inciter à l'acquisition d'un vélo à assistance électrique. Ce dispositif consiste en l'octroi d'une aide financière pour permettre aux personnes physiques de 16 ans et plus résidant sur la commune d'accéder à une solution de mobilité peu polluante, bonne pour la santé et moins coûteuse. L'aide du CCAS prend la forme d'une somme forfaitaire de 200 € pour l'acquisition d'un vélo à assistance électrique (VAE) neuf et homologué. Cette aide est versée directement à l'acheteur, après vérification du dossier de demande d'aide.

Les véhicules concernés par cette mesure sont les vélos à assistance électrique (VAE) répondant à la réglementation en vigueur, au

sens de la directive européenne N°2002/24/CE du 18 mars 2002 : « cycle à pédalage assisté, équipé d'un moteur auxiliaire électrique d'une puissance nominale continue de 0,25 Kilowatt dont l'alimentation est réduite progressivement et finalement interrompue lorsque le véhicule atteint une vitesse de 25km/h, ou plus tôt, si le cycliste arrête de pédaler » (correspondance aux normes françaises NF R30-020 et NF EN 15194).

Compte-tenu de la diversité des modèles présents sur le marché, le certificat d'homologation correspondant sera exigé. Les vélos électriques devront être équipés d'une batterie sans plomb. Les vélos seront achetés neufs auprès d'un revendeur du département du Rhône. L'aide ne s'applique pas à l'achat

des accessoires (panier, casque, antivol, etc).

Pourront bénéficier de l'aide financière les personnes physiques âgées de 16 ans ou plus et justifiant de leur résidence principale dans la commune. Seul l'acquéreur d'un vélo pour son propre usage ou pour l'usage d'un mineur dont il est le représentant légal pourra bénéficier de l'aide.

Une seule demande d'aide par vélo pourra être sollicitée par période de trois ans et fera l'objet de la constitution d'un dossier complet déposé au CCAS de la mairie. Le revenu fiscal de référence du demandeur doit être inférieur à 13489€.

CHÈQUE ÉNERGIE, LA COMMUNE S'ENGAGE !

En cette fin d'année 2021, le CCAS accompagne les Grézirois dans le paiement des consommations d'énergies. Le 30 novembre, le conseil d'administration du CCAS a voté la délibération relative au chèque énergie dans le règlement intérieur des aides facultatives. Certaines personnes perçoivent déjà automatiquement le « chèque énergie » dont le montant est calculé en fonction des ressources du ménage. Il reste donc à l'abonné à régler la différence entre la facture présentée et le montant du « chèque énergie ». Le CCAS propose une aide complémentaire pour le



règlement des factures d'énergie. Tout grézirois bénéficiaire du « chèque énergie » pourra solliciter le CCAS pour une demande d'aide facultative au paiement de sa facture d'énergie (sont concernés : l'électricité, le gaz de chaleur, le fioul domestique ou tout autre combustible de chauffage). Le CCAS, après étude du dossier du demandeur, versera la même somme du « chèque énergie » perçue par le grézirois, directement au fournisseur d'énergie signalé par le demandeur.

Le tableau ci-dessous précise les conditions de ressources et le montant du chèque annuel :

RÉCAPITULATIF DU REVENU ANNUEL DE RÉFÉRENCE ÉLIGIBLE AU CHÈQUE ÉNERGIE SELON LA TAILLE DU FOYER				
COMPOSITION DU FOYER	RFR/UC jusqu'à 5600 €	RFR/UC entre 5600 € et 6700 €	RFR/UC entre 6700 € et 7700 €	RFR/UC entre 7700 € et 10800 €
1 UC	194 €	146 €	98 €	48 €
2 UC	240 €	176 €	113 €	63 €
2 UC OU PLUS	277 €	202 €	126 €	76 €

Revenu Fiscal de Référence : montant des revenus et plus-values imposables, auquel s'ajoutent certains revenus exonérés et abattements.



Isabelle **Seigle-Ferrand**
Finances, vie économique,
alimentation et circuits courts

RESTAURATION SCOLAIRE GRÉZIEU LA VARENNE : AUGMENTATION DE L'APPROVISIONNEMENT LOCAL

La municipalité de Grézieu la Varenne s'est engagée dans son plan de mandat à proposer aux élèves des écoles maternelles et primaires, une alimentation durable, de qualité et de proximité.

La première phase du projet a consisté au renforcement des moyens humains avec l'augmentation du temps de travail de certains agents, le recrutement d'un Responsable du restaurant scolaire en mai 2021 et la mise en place d'une nouvelle organisation des postes de travail.

Dès le mois de juin 2021 une expérimentation a été menée, en lien avec l'équipe de cuisine, jusqu'aux congés scolaires de l'été avec l'objectif de favoriser l'achat de produits locaux, de proposer davantage de plats à partir de produits frais et de mesurer l'impact organisationnel et budgétaire de ces évolutions.

Sur la base de cette évaluation, l'équipe de cuisine a pu proposer aux enfants dès le mois de septembre 2021 des menus de meilleure

qualité et se préparer aux nouvelles exigences réglementaires applicables au 1^{er} janvier 2022 dans le cadre de la loi Egalim qui prévoit que « Les services de restauration scolaire et universitaire, les services de restauration des établissements d'accueil des enfants de moins de six ans, des établissements de santé, des établissements sociaux et médico-sociaux et des établissements pénitentiaires dont elles ont la charge doivent proposer, au 1^{er} janvier 2022, au moins 50% de produits de qualité et durables, dont au moins 20% de produits biologiques »

Quelques chiffres

Sur le mois de septembre 2021 les produits locaux (sous signe de qualité ou non certifiés) ont représenté 39% du montant total des achats de matières premières.

41,5% des produits composant les menus étaient labellisés (AOC/AOP, Label Rouge, HVE) dont 25,5% issus de l'agriculture biologique.

L'évolution qualitative des repas

servis au restaurant scolaire entraîne une hausse du coût des matières premières de 0,50€/repas

Sur l'année scolaire 2021/2022 la Commune de Grézieu la Varenne prendra intégralement à sa charge ce surcoût.

Une réflexion sera menée par la Commission scolaire afin de proposer une répartition équilibrée limitant l'impact de la hausse du coût du repas pour les familles pour l'année scolaire 2022/2023.

Ce projet collaboratif a été mené par les membres de la Commission vie économique et alimentation en lien étroit avec l'équipe de cuisine sous la responsabilité du Chef Jaouen Carro et Sylvain Benassat, Responsable du service scolaire.

Par ailleurs, la Commune de Grézieu la Varenne participe aux travaux en cours au niveau de la Communauté de Communes des Vallons du Lyonnais qui étudie les possibilités de mutualisation de l'approvisionnement des restaurants collectifs à l'échelle intercommunale.

APPROVISIONNEMENT LOCAL

INTERVIEW DE JAOUEN CARRO, RESPONSABLE DE LA CUISINE CENTRALE, MICKAËL FULCHIRON, ÉLEVEUR ET SYLVAIN BENASSAT

Présentation de l'équipe de cuisine

- **Jaouen** : chef de cuisine – gestionnaire UCP
- **Myriam/Nicole/Sindy** : cuisinières – services des repas
- **Sylvie/Khalissa/Angèle/Hayet/Mathilde/Lou Ann Marine** : préparation du service, plonge, entretien des locaux



Quelle est la plus-value de l'approvisionnement local en cuisine pour le chef et pour l'équipe ?

C'est d'abord une fierté pour l'équipe de travailler un produit frais tout en connaissant sa provenance. L'augmentation de l'approvisionnement local permet de valoriser la qualité de travail de l'équipe et proposer des menus mettant en avant le goût du produit. La plus-value est également dans le contact et la relation de confiance qui s'établit avec les producteurs locaux.

Les enfants apprécient les menus fait maison avec des produits locaux ? Est-ce que cela se ressent sur le gaspillage ?

Les retours des enfants sont globalement positifs concernant la qualité des repas. Le gaspillage varie et ne dépend pas spécialement des plats « fait maison » mais plutôt des produits servis et plus ou moins appréciés par les enfants. En effet, certains produits ont plus de difficultés à être mangés (textures, goûts, a priori, etc), mais l'apprentissage et la découverte du goût font partis des missions de la restauration collective. Le gaspillage reste tout de même contenu dans l'ensemble au vu des 420 à 450 repas quotidiens.

Est-ce que c'est facile de faire du local dans un restaurant scolaire ? C'est une question qu'on se pose parce qu'il y a des règles parfois un peu contraignantes.

Une partie de la préparation comme la décontamination, le lavage, la cuisson... est commune à n'importe quel produit.

Mais le produit brut local peut demander plus de temps de préparation, il est moins calibré, parfois plus sale de terre et demande donc plus de temps de lavage.

Des contraintes de saisonnalité des produits et de récolte obligent à adapter les menus, parfois en dernière minute. Un produit commandé peut être abimé ou pas assez mature pour être livré et des solutions de rechanges doivent être trouvées parfois quelques heures avant un service.

Des aménagements ont été nécessaires ?

L'embauche d'un cuisinier supplémentaire et quelques matériels spécifiques ont été nécessaires sans gros investissement, la cuisine centrale étant récente, déjà bien aménagée et bien équipée.

Un logiciel pour la gestion des menus des denrées et des différents fournisseurs a été mis en place.

Quelles sont les prochaines étapes : améliorer la communication auprès des enfants, mener des actions de lutte contre le gaspillage...

À court terme l'équipe prévoit la mise en place de tables de déchets pour le tri sélectif à l'élémentaire ainsi que des animations autour de la lutte contre le gaspillage en lien avec la garderie périscolaire.

L'amélioration de la communication autour du local auprès des enfants ainsi que l'implication des parents dans la vie du restaurant scolaire sont également de futurs objectifs.

PRODUCTEUR LOCAL FOURNISSEUR DU RESTAURANT SCOLAIRE

MICK & LAU EARL DES DEUX RIVIÈRES SITUÉ À GRAMMOND DANS LES MONTS DU LYONNAIS



Pouvez-vous nous présenter votre activité ?

Notre élevage est composé de 50 vaches laitières ainsi que 45 génisses de la naissance à 2 ans qui sont élevées pour le renouvellement.

Pour être encore plus respectueux de l'environnement ainsi que des animaux nous avons notamment entrepris une conversion de l'exploitation en « Agriculture biologique » en 2017.

Depuis 2019, le Gaec propose des yaourts et crèmes dessert de qualité en vente directe en diminuant les intermédiaires pour une meilleure valorisation des produits et un prix abordable pour le consommateur.

Votre exploitation travaille actuellement avec plusieurs établissements scolaires ?

Oui, nous travaillons actuellement avec une dizaine d'établissements scolaires.

Pourquoi avoir fait le choix de développer cette collaboration avec le restaurant scolaire de Grézieu la Varenne ?

Nous avons connu le restaurant scolaire grâce aux paniers des Vallons qui favorisent l'approvisionnement local.

Il y a une logistique particulière à mettre œuvre ?

Le plus important en terme de logistique est de grouper les commandes avec les établissements proches les uns des autres.





Isabelle **Seigle-Ferrand**
Finances, vie économique,
alimentation et circuits courts

L'IMPRO GOURMANDE, TRAITEUR

Ce traiteur pâtissier est né il y a tout juste un an et ses deux fondatrices, Julie et Laura, se sont installées à Grézieu la Varenne. Ces deux sœurs professionnelles de la gastronomie accordent leurs préoccupations sociales et environnementales à leur passion pour proposer une cuisine saine et créative. Le concept est de créer des pâtisseries salées mais aussi sucrées, en présentant une carte innovante dans une démarche éco-responsable : cuisine 100% faite maison avec choix végétarien, approvisionnement local en circuit-court, engagement sur le tri et le ré-emploi. Retrouvez L'Impro Gourmande et son foodtruck dans Lyon, mais également chez vous en prestation privée ou professionnelle, du petit-déjeuner au dîner, en passant par vos cocktails, déjeuners

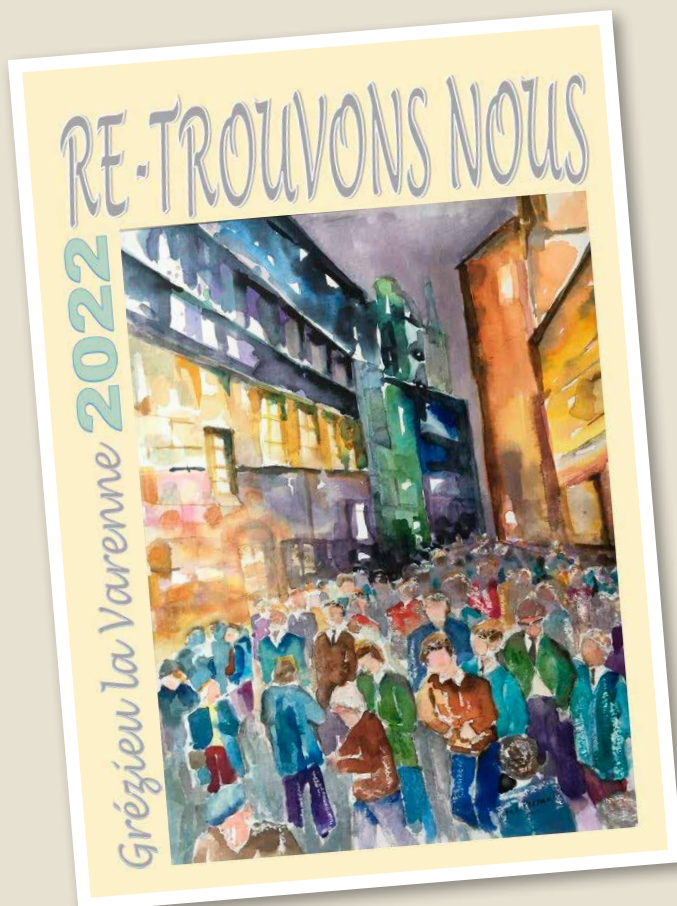


sur le pouce ou repas complets. Toutes les gourmandises sont pré-commandables et à retirer au local de Grézieu la Varenne.

> **Rue de la Chaudanne, ZA des Ferrières.**
www.limprogourmande.com - [limprogourmande](#)
 L'Impro Gourmande - L'Impro Gourmande



Gilbert **Bertrand**
Culture et patrimoine



RE-TROUVONS NOUS !

Depuis 2009, le comité culture de Grézieu se réunit chaque année pour définir un thème qui sert de fil conducteur à tous les acteurs de notre vie culturelle pour organiser leurs manifestations

Pêle-mêle nous avons rencontré des peuples (2019), visité l'Asie (2009), l'Italie (2011), exploré la musique (2016), l'image (2015), les couleurs (2014), approfondi les connaissances en architecture (2018), en botanique avec les arbres (2013), sans oublier la gastronomie (2012) et l'eau (2010). Tout ceci dans l'insouciance du rire (2017), en proposant en 2020 « Terre nourricière, se nourrir aujourd'hui et demain », vaste possibilités de programmes, qui pouvait s'imaginer que notre terre nourricière allait être le théâtre de tant de bouleversements, et que fin 2021 toutes les manifestations initialement prévues en 2020 n'auraient pu être proposées. Cette année, le comité s'est réuni pour choisir parmi plus de 30 propositions différentes. Il était souhaitable de s'orienter vers un thème ouvert pour faciliter une programmation de reprise nous avons opté pour **RE-TROUVONS NOUS.**

Souhaitons de tout cœur que 2022 réponde à cet augure. Le lancement se fera le samedi 29 janvier à 11h au centre d'animation.

RÉHABILITATION ET EXTENSION DE LA SALLE DES FÊTES

Pierre Grataloup
Urbanisme et aménagement
de l'espace public



En septembre 2020 le choix de la réhabilitation et extension est ressorti de la consultation citoyenne lancée sur le projet de la salle des fêtes.

Où en est-on aujourd'hui ? Après diagnostic amiante, nous avons sollicité le CAUE (Conseil d'Architecture, d'Urbanisme et de l'Environnement Rhône Métropole) pour établir un cahier des charges et signé une convention avec l'Agence Locale de la Transition Énergétique du Rhône (ALTE 69) pour une étude à la rénovation énergétique du bâtiment.

En se basant sur ces documents, une consultation relative au marché de maîtrise d'œuvre pour la réhabilitation-extension de la salle des fêtes a été lancée en juillet.

Début septembre, 28 dossiers ont été réceptionnés dont 18 recevables (dossiers complets). Après études, 3 candidatures ont été retenues. Ces candidats sont venus visiter la salle des fêtes le 22 octobre et leurs projets nous sont parvenus le 15 novembre.

Après examen de ces offres, un candidat sera sélectionné courant janvier.

L'étude architecturale sera rendue d'ici le printemps, puis viendra la phase de consultation des entreprises ce qui nous entrainera au début de l'été.

Les travaux devraient démarrer en août / septembre 2022 pour une livraison en septembre 2023.



NOUVEAU : VOS DEMANDES D'AUTORISATION D'URBANISME DÉMATÉRIALISÉES

DÉMATÉRIALISATION DES AUTORISATIONS D'URBANISME



La loi ELAN (Évolution du Logement et Aménagement Numérique) rend obligatoire l'instruction dématérialisée complète des autorisations d'urbanisme.

Depuis le 1^{er} janvier 2022, pour toute demande d'autorisation d'urbanisme (certificat d'urbanisme, déclaration

préalable, permis de construire, permis d'aménager, permis de démolir), vous pouvez déposer tout votre dossier par internet : formulaire de demande, pièces jointes (plans, notices explicatives) ...

Pour cela, RDV sur le site internet de la commune.

Les avantages sont nombreux :

- Vous vous créez un compte, vous pourrez le réutiliser par la suite pour déposer d'autres demandes d'urbanisme
- Vous pouvez bénéficier d'un mode assisté pour déposer vos demandes
- Si vous le souhaitez, toute l'instruction se fera par internet, sur votre compte (avec possibilité de recevoir des notifications par mail dès que vous recevrez un message ou un document). Les échanges avec la mairie sont ainsi simplifiés : plus besoin de vous déplacer, d'appeler ou d'envoyer de courrier postal !

➤ Pour plus d'informations :

www.mairie-grezieulavarenne.fr

urbanisme@mairie-grezieulavarenne.fr



Anne-Virginie **Pousse**
Conseillère déléguée au sport
et à la gestion des salles de sport



GRÉZIEU LA VARENNE PARTICIPE AUX TROPHÉES DES MAIRES DU RHÔNE

Nous avons concouru en novembre 2021 dans le cadre du trophée Associatif Sportif, aux « Trophées des Maires du Rhône et de la Métropole de Lyon et des Présidents d'intercommunalité » organisés, en étroite collaboration avec l'AMF69 (Association des Maires et Président d'intercommunalité) et le Progrès.

Cet évènement a vocation à valoriser l'engagement et les actions des élus, dans un contexte sanitaire, économique et social complexe afin de mettre en valeur des initiatives et projets exemplaires et innovants menés par les communes dans leurs différents domaines d'action.

Dans le cadre de ce concours, la commune de Grézieu la Varenne a choisi de mettre en avant son nouvel équipement sportif, le terrain de foot en gore.

Attentive au domaine sportif dans lequel nous investissons notamment avec l'arrivée de notre stade de foot synthétique et son nouvel éclairage en lieu et place du terrain en gore, et grâce à l'appui des associations dont celle du foot notamment, la commune de Grézieu la Varenne a été labellisée en juillet 2021 « Terre de Jeux 2024 ». Le tissu associatif local est dense, composé d'associations dynamiques et aux résultats sportifs encourageants.

Ce nouveau stade, en plus de répondre à des normes écologiques

importantes, suit les exigences de la Fédération Française de Football et permet au club, d'avoir une praticabilité quasiment permanente, même en cas d'intempéries et ainsi éviter les nombreuses annulations d'entraînements ou reports de matchs. Il permet également d'avoir de très bonnes conditions d'entraînements que ce soit pour les joueurs ou les encadrants et ainsi favoriser la progression individuelle des joueurs et collective des équipes.

La commune va organiser une animation pour fêter ce nouveau stade de foot synthétique pour que la population nous rejoigne et partage ce temps de rêve, de solidarité, et fêter ce stade avec sportivité. Nous voulons mettre en lumière toutes les facettes du sport telles que le handicap, le sport à l'école, le bénévolat, la place des femmes dans le foot (qui n'est plus à démontrer), les sportifs occasionnels. En rapprochant les individus, nous voulons les encourager et permettre la pratique sportive partout et pour tous et de le partager tous ensemble lors d'évènements. Les valeurs véhiculées par le sport contribuent à développer la motivation, les compétences et le goût de l'effort personnel et du partage. L'occasion de souligner l'investissement pour la commune mais nous



voulons partager avec les sportifs le goût de l'effort pour atteindre la meilleure performance grâce à un fort esprit d'équipe : « *La performance dans la durée* ». C'est en cumulant les efforts individuels de chacun que nous atteindrons la réussite que nous partagerons ensemble. C'est motivant comme pour les Jeux Olympiques et Paralympiques qui sont un message d'encouragement pour tous à participer et à poursuivre les efforts pour y parvenir.

ÉLECTIONS DU CONSEIL MUNICIPAL D'ENFANTS

Élodie Reling
Enfance, école,
périscolaire et jeunesse



Comme chaque année, nous nous sommes rendus à l'école élémentaire, le jeudi 14 octobre, afin que les enfants des classes de CM1 procèdent à l'élection de leurs représentants au sein du Conseil Municipal d'Enfants. Ils ont donc pu procéder exactement de la même manière que les adultes, munis de leur carte d'électeur. Ils ont pris les bulletins de vote, sont passés dans l'isoloir, ont mis leur enveloppe dans l'urne et ont signé le registre. Cette année, après le dépouillement qui a eu lieu en salle du conseil, les vainqueurs sont les enfants de la liste « Les Loups ».

Le Samedi 16 octobre au matin, en présence de Mme Catherine Di Folco, sénateur du Rhône, de Mme Sophie Cruz, conseillère régionale, de M. Bernard Romier, maire de Grézieu la Varenne, ainsi que de Mme Monia Fayolle, 1^{ère} adjointe et Mme Élodie Reling, adjointe à l'enfance, les enfants ont élu leur maire et ses deux adjoints. Mademoiselle Hanaé Adj Amar Louvel succède donc en tant que maire à Mademoiselle Inès Chatti. La 1^{ère} adjointe est Mademoiselle Heïdi N'DIAYE et la 2^{ème} adjointe est Mademoiselle Cloé Rageys.

Nous avons clôturé cet événement par une petite collation.

LES LOUPS DE GRÉZIEU

SI NOUS SOMMES DELEGUES DE LA MAIRIE NOUS VOUS PROPOSONS :

Améliorer le skate parc de Grézieu dans le respect des habitants



Créer un escape-game dans le village et la nature de Grézieu (voie verte, vers les écoles...)



Pouvoir aider des associations d'animaux pendant l'école



Mettre à disposition dans le village des sacs poubelles pour que les propriétaires de chiens ramassent leurs crottes



Fleurir plus le village



Mettre dans le village des poubelles a masques pour ne pas que les habitants les jettent dans la rue



VOTEZ POUR NOUS... Merci 🙏





CALENDRIER 2022 DE COLLECTE DES DÉCHETS EN PORTE À PORTE

GRÉZIEU LA VARENNE sauf chemin de Moulin Vieux, voie romaine et chemin du Recret. Attention, si vous habitez chemin du Moulin Vieux, vous serez collectés en même temps que Brindas. Si vous habitez la Voie romaine ou le chemin du Recret, vous serez collectés en même temps que Vaugneray (**plus d'infos sur www.ccvl.fr, rubrique Vie Pratique > Gestion des déchets > Les collectes des déchets sur le territoire > Calendrier de collecte des déchets en porte à porte**).

Si vous habitez l'hyper-centre, vous avez accès aux silos enterrés (**plus d'infos sur www.ccvl.fr, rubrique Vie Pratique > Gestion des déchets > Les collectes des déchets sur le territoire > Les points de collectes en silos enterrés ou semi-enterrés**).

VAUGNERAY : lotissement le Drut et chemin du Clos des Aiguillons. **SAINTE-CONSORCE** : chemin des Bruyères, entre la RD 30 et le chemin des Barodes.

Janvier						
Lu	Ma	Me	Je	Ve	Sa	Di
					1	2
3	4	5	6	7	8	9
10	11	12	13	14	15	16
17	18	19	20	21	22	23
24	25	26	27	28	29	30
31						

Février						
Lu	Ma	Me	Je	Ve	Sa	Di
	1	2	3	4	5	6
7	8	9	10	11	12	13
14	15	16	17	18	19	20
21	22	23	24	25	26	27
28						

Mars						
Lu	Ma	Me	Je	Ve	Sa	Di
	1	2	3	4	5	6
7	8	9	10	11	12	13
14	15	16	17	18	19	20
21	22	23	24	25	26	27
28	29	30	31			

Avril						
Lu	Ma	Me	Je	Ve	Sa	Di
				1	2	3
4	5	6	7	8	9	10
11	12	13	14	15	16	17
18	19	20	21	22	23	24
25	26	27	28	29	30	

Mai						
Lu	Ma	Me	Je	Ve	Sa	Di
						1
2	3	4	5	6	7	8
9	10	11	12	13	14	15
16	17	18	19	20	21	22
23	24	25	26	27	28	29
30	31					

Juin						
Lu	Ma	Me	Je	Ve	Sa	Di
		1	2	3	4	5
6	7	8	9	10	11	12
13	14	15	16	17	18	19
20	21	22	23	24	25	26
27	28	29	30			

Juillet						
Lu	Ma	Me	Je	Ve	Sa	Di
				1	2	3
4	5	6	7	8	9	10
11	12	13	14	15	16	17
18	19	20	21	22	23	24
25	26	27	28	29	30	31

Août						
Lu	Ma	Me	Je	Ve	Sa	Di
1	2	3	4	5	6	7
8	9	10	11	12	13	14
15	16	17	18	19	20	21
22	23	24	25	26	27	28
29	30	31				

Septembre						
Lu	Ma	Me	Je	Ve	Sa	Di
			1	2	3	4
5	6	7	8	9	10	11
12	13	14	15	16	17	18
19	20	21	22	23	24	25
26	27	28	29	30		

Octobre						
Lu	Ma	Me	Je	Ve	Sa	Di
					1	2
3	4	5	6	7	8	9
10	11	12	13	14	15	16
17	18	19	20	21	22	23
24	25	26	27	28	29	30
31						

Novembre						
Lu	Ma	Me	Je	Ve	Sa	Di
	1	2	3	4	5	6
7	8	9	10	11	12	13
14	15	16	17	18	19	20
21	22	23	24	25	26	27
28	29	30				

Décembre						
Lu	Ma	Me	Je	Ve	Sa	Di
			1	2	3	4
5	6	7	8	9	10	11
12	13	14	15	16	17	18
19	20	21	22	23	24	25
26	27	28	29	30	31	

Collecte des bacs de tri (à couvercle jaune) : les vendredis des semaines paires Collecte des ordures ménagères : les jeudis
 JOURS FÉRIÉS : Une collecte est organisée le lendemain de chaque jour férié (ordures ménagères et tri).

PROGRAMME CULTUREL

LA MUNICIPALITÉ VOUS PROPOSE UN PROGRAMME CULTUREL RICHE ET VARIÉ POUR CE DÉBUT D'ANNÉE 2022.

ATELIERS

- **Atelier Les petits philosophes**
Médiathèque. Mercredi 19 janvier et 2 mars à 14h et 15h30 pour les 7-12 ans (10 places par atelier).
- **Atelier d'écriture «J'écris à l'encre noire»**
Découverte de l'écriture polar, atelier animé par Caroline Moretti, biographe-animatrice écriture. Médiathèque. Mardi 8 février de 18h30 à 20h45. Ados et Adultes. Sur inscription (12 places).



- **Les rendez-vous de la grainothèque : «Atelier Land Art et herbier»**
Médiathèque. Mercredi 16 février à 10h30. Tout public, à partir de 7 ans. Sur inscription (12 places).



- **«À la découverte des Percussions et Bruitages» par l'Ensemble TaCTus**
Lou, musicienne du spectacle «L'appel de la forêt» viendra animer un atelier pour découvrir les instruments à percussions et les bruitages. Xylophone, marimba, vibraphone, glockenspiel, caisse-claire, tambours, cymbales, gong, darbuka, congas et bongos n'auront plus de secret pour vous. Fabriquez



une ambiance sonore avec des instruments ou des objets... comme un avant-goût du spectacle.
Médiathèque. Mercredi 9 mars 2022 à 10h. À partir de 7 ans. Sur inscription (25 places).

SPECTACLE MUSICAL DESSINÉ

- **«L'appel de la forêt», d'après l'œuvre de Jack London, par L'Ensemble TaCTus**
La dessinatrice Marion Cluzel s'associe à l'ensemble TaCTus dans ce spectacle et donne vie en direct au premier chef d'œuvre de Jack London, L'Appel de la Forêt (1903). Mise en relief par les compositions originales de Quentin Dubois, cette quête libératrice est racontée à travers la vision du chien Buck, incarné par la voix du comédien Jacques Verzier.
Samedi 12 mars à 20h30. L'InterValle (Vaugneray). Public familial à partir de 6 ans. Sur réservation à la médiathèque et sur www.ccvl.fr



- **Rencontre avec J.-C. Tixier, le Prix Noir à l'Ouest pour les plus jeunes aussi !**
Le prix polar des lecteurs Noir à l'Ouest est lancé depuis

octobre et la médiathèque a organisé la rencontre d'un des auteurs sélectionnés pour faire découvrir le travail d'un écrivain de romans policiers pour la jeunesse. Jean-Christophe Tixier attendait à la médiathèque les élèves des classes de CM2 de l'école de Grézieu afin d'échanger sur la série des «10 minutes» qu'il a commencée il y a quelques années. Les élèves ont réalisé son interview. Chaque élève est reparti avec un exemplaire du roman dédié par l'auteur...



- **Opération «1ères pages»**
La commune est partenaire du Département dans ce dispositif qui encourage un rapport au livre et un accès à la Culture dès le plus jeune âge. Un livre est ainsi offert à tous les enfants nés ou adoptés en 2020 dans la commune de Grézieu la Varenne. Les parents sont invités à venir le retirer à la médiathèque et profiter d'une inscription gratuite pendant 1 an !

TOUTES NOS ANIMATIONS SONT GRATUITES ET SOUMISES À INSCRIPTION AU 04 78 57 98 21. LE PORT DU MASQUE EST OBLIGATOIRE.

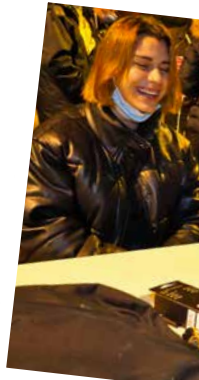


Laurent **Fougeroux**
Associations, animations,
festivités et gestion des salles

LE 8 DÉCEMBRE À une parenth



Nous nous sommes enfin retrouvés pour ce 8 décembre 2021... Après un beau feu d'artifices tiré depuis le stade de foot, nous avons pu jouer, plaisanter et défiler avec les échassiers tout de blanc vêtus. Mickey, la Reine des Neige et Olaf étaient présents. Les classards en 2 distribuait les lampions, nous pouvions danser avec la batucada qui mit une fois de plus une belle ambiance musicale. Le défilé arpenta les rues en direction de la halle. Après une halte sur la place de la Mairie.

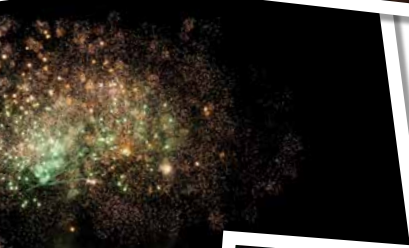


GRÉZIEU LA VARENNE

à l'aise de magie

Malheureusement, suivant les consignes sanitaires les commerçants n'ont pu servir marrons chauds, jus de fruits et vin chaud (à consommer avec modération).

Dans cette ambiance, nous avons pu retrouver les caricaturistes qui croquaient le portrait à qui le désirait, un silhouettiste qui d'un coup de ciseaux découpait votre profil. Tommy le clown sculptait tant et tant de ballons... pour le bonheur des plus petits. Tout cela se termina pour vite aller se reposer. Demain... il y a école !





DÉLIBÉRATIONS DU CONSEIL MUNICIPAL

CONSEIL
MUNICIPAL
8 NOV.
2021

- Admission en non-valeur
- Création de l'autorisation de programme et crédits de paiement n°6 – Réhabilitation salle des fêtes (opération 907A)
- Budget 2021 – Décision modificative n°3
- Attribution d'une subvention à l'Association Sportive de Grézieu natation
- Attribution d'une subvention à l'Association des Cadets de la Gendarmerie Nationale
- Adhésion aux missions pluriannuelles proposées par le CDG69 dans le cadre d'une convention unique
- Désignation d'un délégué suppléant au SIAHVY
- Visite du Sénat par le Conseil Municipal d'Enfants
- Rapport d'activités 2020 de la CCVL
- Rapports annuels sur le Prix et la Qualité du Service public de l'assainissement collectif et non collectif pour l'exercice 2020 du SIAHVY
- Rapports annuels sur le Prix et la Qualité du Service public de l'eau potable pour l'exercice 2020 du SIDESOL

CONSEIL
MUNICIPAL
14 DÉC.
2021

- Rapport d'activité 2020 du SIPAG
- Motion relative à la consultation publique du SYTRAL sur le développement du réseau métro
- Exonération des pénalités applicables à l'entreprise BEGAT MENUISERIE dans le cadre du marché de travaux « lot n°5 – menuiseries extérieures aluminium » pour la construction d'un local de stockage et festif
- Acceptation de la subvention relative à la répartition 2021 de produit 2020 des amendes de police relatives à la circulation routière
- Création d'un emploi de responsable du centre technique municipal
- Convention cadre de transfert temporaire de maîtrise d'ouvrage entre la commune de Grézieu la Varenne et le SIAHVY



Le conseil municipal a adopté son règlement intérieur, et celui-ci prévoit un droit d'expression pour la liste d'opposition. Les textes fournis sont publiés in extenso. La validité et la véracité des informations ne sont pas garanties par le comité de rédaction : la responsabilité des propos ci-dessous n'étant assumée que par les seuls signataires.
Bernard Romier, Maire de Grézieu la Varenne.

ÉLUS MINORITAIRES

Dans son éditorial du mois d'octobre, le Maire cite une nouvelle fois son auteur préféré : « *Tout homme qui dirige, qui fait quelque chose a contre lui ceux qui voudraient faire la même chose, ceux qui font précisément le contraire, et surtout la grande armée des gens beaucoup plus sévères qui ne font rien* ». C'est une façon de répondre discrètement à l'article de la liste minoritaire rédigé dans ce même magazine. Le conseil municipal de Grézieu compte 29 élus, dont 22 de la majorité ! Toutes les délibérations proposées en conseil sont donc largement adoptées sans grand risque pour la majorité. Nous élus minoritaires de GRÉZIEU DEMAIN, sans aucun véritable pouvoir décisionnel, notre seule prérogative est d'assurer une vigilance constructive et obliger la majorité à maîtriser ses sujets pour répondre à nos remarques ou nos contradictions. Sinon le conseil municipal serait une chambre d'enregistrement et la démocratie locale bafouée ! Par notre travail, nos recherches et nos convictions nous défendons les intérêts de tous les Grézirois. Nous sommes leur porte-voix et apportons un regard libre et engagé.



La crédibilité de l'action politique repose avant tout sur la mise en œuvre des engagements pris devant les électeurs. À ce jour, les commissions sont de plus en plus rares, rien sur la Salle des fêtes, rien sur le devenir des bâtiments de l'ancienne école maternelle, rien sur les événements à venir, rien sur la gestion participative. Une vie municipale plongée dans un sommeil léthargique.

Vous comprendrez que les nombreux projets dont le maire parle dans son éditorial du mois d'octobre nous interpellent et que nos remarques, plus que nos critiques d'ailleurs, sont tout à fait légitimes.

Réflexion et concertation sont les maîtres mots d'un bon projet. Nous avons aujourd'hui plus le sentiment de subir que de participer.









La dose de rappel : POUR QUI, QUAND ET OÙ ?



Le rappel vaccinal est administré **dès 3 mois** après votre dernière injection, ou votre infection Covid-19 si celle-ci est survenue après votre vaccination.

Pour les personnes immunodéprimées, un avis médical est recommandé.

 Mon âge	 Ma situation	 Pfizer-BioNTech	 Moderna
12 à 17 ans inclus	Je suis immunodéprimé, j'ai une pathologie à haut risque ou une comorbidité Dans toutes les autres situations	 Je reçois une dose de rappel <ul style="list-style-type: none"> • Médecin traitant (généraliste ou spécialiste) • A l'école/Mon lieu d'apprentissage • Pharmacie • Cabinet infirmier ou sage-femme • Chirurgien-dentiste • Laboratoire de biologie médicale • Centre de vaccination • Mon lieu de soin 	
18 à 29 ans inclus	Quelle que soit ma situation	 Je reçois une dose de rappel <ul style="list-style-type: none"> • Médecin traitant (généraliste ou spécialiste) • Médecin du travail/Service de santé universitaire • Pharmacie • Cabinet infirmier ou sage-femme • Chirurgien-dentiste • Laboratoire de biologie médicale • Centre de vaccination • Mon lieu de soin 	
30 ans et plus	Quelle que soit ma situation	 Je reçois une dose de rappel <ul style="list-style-type: none"> • Médecin traitant (généraliste ou spécialiste) • Médecin du travail/Service de santé universitaire • Pharmacie • Cabinet infirmier ou sage-femme • Chirurgien-dentiste • Laboratoire de biologie médicale • Centre de vaccination • Mon lieu de soin 	 Je reçois une dose de rappel <ul style="list-style-type: none"> • Médecin traitant (généraliste ou spécialiste) • Médecin du travail/Service de santé universitaire • Pharmacie • Cabinet infirmier ou sage-femme • Chirurgien-dentiste • Laboratoire de biologie médicale • Centre de vaccination • Mon lieu de soin

- Le rappel vaccinal se fait uniquement avec un vaccin à ARNm (Pfizer-BioNTech ou Moderna), quel que soit le ou les vaccin(s) utilisé(s) précédemment. Le vaccin Pfizer-BioNTech est recommandé pour les personnes de moins de 30 ans.
- Pour les personnes ayant eu le Covid-19 avant leur injection de vaccin Janssen, la dose de rappel se fait 1 mois après la dose reçue.
- Pour les personnes ayant eu le Covid après leur injection de Janssen, 2 situations :
 - Si infection moins de 15 jours après l'injection : les personnes reçoivent une dose additionnelle de vaccin ARNm 4 semaines après l'infection. Elles sont éligibles au rappel vaccinal dès 3 mois après cette dose additionnelle.
 - Si infection plus de 15 jours après l'injection : les personnes n'ont pas besoin de compléter leur schéma vaccinal avec une dose additionnelle. Elles sont éligibles au rappel dès 3 mois après l'infection.

Pour connaître la liste des situations particulières et toutes les modalités de vaccination, rendez-vous sur : www.solidarites-sante.gouv.fr/publics-prioritaires-vaccin-covid-19





DEVENIR DES SAPINS APRÈS NOËL

Passé les fêtes, votre sapin qui a embelli le salon et mis des étoiles dans les yeux des enfants vous encombre.

La meilleure solution pour s'en débarrasser est le broyage : si vous n'avez pas de broyeur chez vous (aide de la CCVL possible pour l'achat de cet appareil), vous pouvez le porter à la déchèterie intercommunale.

➤ Tous les renseignements : www.ccvl.fr
Rubrique Vie Pratique > Gestion des déchets

LES CAMBRIOLAGES : VIGILANCE POUR S'EN PRÉMUNIR

Les cambriolages se déroulent, habituellement en plusieurs phases :

1. Un repérage par un ou plusieurs individus des habitations dans les quartiers essentiellement pavillonnaires.

2. Le cambriolage proprement dit. Dans ce cadre, sensibilisez votre voisinage aux véhicules suspects.

Qu'est-ce qu'un véhicule suspect ?

1. Il s'agit fréquemment d'un véhicule "banal" qui, aux premiers abords n'attire pas l'attention. Par exemple, on retrouvera des véhicules type Renault Laguna ancienne génération, Volkswagen Passat, etc, dans des couleurs assez neutre (gris clair, noir)

2. Le véhicule circule à allure réduite dans des quartiers pavillonnaires.

3. Le ou les occupants du véhicule observent les diverses habitations.

4. Il peut arriver que le ou les occupants quittent le véhicule et poursuivent leurs observations à pieds et sonnent aux maisons pour des raisons stupides.

Dans ce contexte, il est indispen-

sable que la moindre information concernant ce type d'agissement soit remontée le plus rapidement possible à la gendarmerie de Vaugneray en composant le 17 ou 04 78 45 80 21.

Les informations importantes à prendre en compte pour permettre une identification est l'immatriculation du véhicule en priorité. Le

modèle du véhicule et la couleur sont à prendre en compte en deuxième lieu. Une description des auteurs et leur nombre seront un plus indéniable.

Personne n'est à l'abri d'un cambriolage. La vigilance de chacun peut permettre d'endiguer ce phénomène et éviter que vous en soyez à votre tour victime !



INSCRIPTIONS SUR LES LISTES ÉLECTORALES EN VUE DE LA PRÉSIDENTIELLE ET DES LÉGISLATIVES 2022

Pour les années comportant des scrutins électoraux, les inscriptions sont réceptionnées jusqu'à samedi précédant les élections.

Pour l'année 2022, auront lieu les élections :

- **présidentielle** : les 10 et 24 avril donc date limite d'inscription le vendredi 4 mars 2022,
- **législatives** : les 12 et 19 juin donc date limite d'inscription le vendredi 6 mai 2022.

Si vous atteignez l'âge de la majorité avant les élections, votre inscription sera automatique si vous avez effectué votre recensement sur la commune de Grézieu La Varenne. Tous les jeunes électeurs Grézirois qui vont avoir la possibilité de voter pour la première fois à la Présidentielle ou aux Législatives 2022 sont invités à la cérémonie de citoyenneté qui se déroulera le vendredi 18 mars 2022 à 18h30 en Mairie.

➤ **Renseignement, inscriptions : 04 78 57 16 05**
ou mairie@mairie-grezieulavarenne.fr

Tout citoyen peut s'inscrire :

- soit sur le site www.service-public.fr,
- soit avec le cerfa 1269*02 téléchargeable sur site de la commune
- soit en vous déplaçant en Mairie pour remplir le cerfa 1269*02.

Dans tous les cas il vous sera demandé un justificatif de domicile récent et une pièce d'identité (carte d'identité ou passeport) en cours de validité.

Nous vous rappelons qu'il n'y a pas d'inscription automatique pour les déménagements même si vous avez changé de domicile à l'intérieur de Grézieu la Varenne. Cette année, toute personne inscrite sur les listes électorales recevra une carte électorale fin mars,



début avril et au plus tard le 7 avril 2022. Les adresses des bureaux de vote sont indiquées sur cette carte : Les bureaux de vote 1, 2 et 3 sont au centre d'animation, les bureaux de vote 4 et 5 à la Mairie.

➤ **Vous pouvez vérifier votre inscription par le lien suivant : www.service-public.fr/particuliers/vosdroits/services-en-ligne-et-formulaires/ISE**



APPEL AUX BONNES VOLONTÉS POUR LA TENUE DES BUREAUX DE VOTE

La commune de Grézieu la Varenne comporte 5 bureaux de vote. La présence de 3 ou 4 personnes par bureau est nécessaire. Si la vie civique vous intéresse, si vous êtes inscrits sur les listes de Grézieu La Varenne et êtes disponible lors des prochaines élections par plage de 2 heures 30 pour tenir les bureaux de vote, veuillez-vous faire connaître en Mairie au 04 78 57 84 54 le plus tôt possible. Avec nos remerciements.

AMICALE DES ANCIENS COMBATTANTS : APPEL À VOLONTAIRES POUR PERPÉTUER LE DEVOIR DE MÉMOIRE

Suite aux décès de Henri Faure, membre du bureau et de Claude Alexandre, pupille de la nation, porte-drapeau de FNACA et secrétaire, Pierre Bazin Président et Jean- Pierre Carret, trésorier ont annoncé la dissolution de L'Amicale

des Anciens Combattants. La municipalité de Grézieu la Varenne lance un appel aux anciens combattants Grézirois afin de reprendre le flambeau du devoir de mémoire si bien porté par nos anciens.

Si vous avez combattu pour la France, êtes Grézirois(e) et souhaitez participer à la continuité du devoir de mémoire auprès notamment des enfants, contactez la Mairie.

➤ mairie@mairie-grezieulavarenne.fr
ou 04 78 57 16 05.



NADINE MAZZA CONSEILLÈRE MUNICIPALE A RECUEILLI LE TÉMOIGNAGE D'UN DE NOS FILS DE POILU.

Jean-Pierre Carret, né le 02/12/1938, est un fils de Poilu. Son Père, Joanny Carret, Grézirois né le 25/08/1887, était alors âgé de 51 ans quand il est né. Une de ses filles, Jeannine Fillon habite à Grézieu et une seconde, Christiane Palandre à Saint-Martin-en-Haut. Maître artilleur durant ses trois années de service militaire, il avait reçu un certificat de bonne conduite.

Quelques mois après être rentré chez lui, il fut appelé à rejoindre le champ de bataille à Verdun. Revenu sain et sauf, il a reçu la Palme de la Légion d'honneur.

Deux douilles d'obus 75, gravés par lui-même ont été retrouvées dans sa maison, ainsi que de nombreuses cartes postales qu'il écrivait à son épouse, dont voici un extrait : « Je ne suis pas monté à cheval aujourd'hui, j'ai marché toute la journée. Nous couchons sur la paille, mais je suis mieux que lorsque je couchais à la citadelle (...) Ma chérie, je ne vois plus grand-chose à te dire, si ce n'est que je suis toujours en bonne santé.

Ton petit homme qui t'aime pour la vie. À demain, je t'écritrai. »



CLUB INFORMATIQUE

Nous avons tous besoin d'un peu de culture technique en informatique pour vivre à l'ère numérique. On parle très souvent d'ordinateur ou tablette, mais il ne faut pas oublier nos téléphones, baptisés du mot anglais « Smartphone ». Ce sont aussi des ordinateurs équipés de processeurs, de mémoire, et dans la majorité des cas, d'un système d'exploitation appelé "Android". Mais encore faut-il savoir les régler et les paramétrer à sa convenance.

Ces appareils ne servent plus uniquement à téléphoner mais aussi à transmettre des messages, gérer vos emplois du temps, consulter vos comptes bancaires, stocker vos cartes de fidélité pour les présenter à la demande, ils peuvent être équipés d'applications très utiles comme la consultation de la météo, l'enregistreur vocal, la boussole, afficher le distributeur de carburant le moins cher et bien d'autres encore. Venez découvrir toutes ces applications dont vous ignorez la plupart du temps l'existence pour mieux les utiliser, en nous rejoignant dans nos cours "Android" spécialement conçus pour vous.

Nous proposons aux demandeurs d'emploi une formation bureautique ou un développement de leurs compétences (Word, Excel, ...), condition essentielle pour trouver un emploi et le conserver. D'autres domaines, tels que la généalogie, le montage vidéo pourraient vous intéresser.

Les formateurs auront le plaisir de vous présenter notre nouvel équipement : nouveaux PC portables et rétroprojecteur pour un meilleur confort, Windows ayant évolué vous pourrez découvrir également la dernière version Windows 11.

Nos meilleurs vœux numériques pour 2022.

➤ **Informatique Grézieu Club**
Tél. : 04 37 22 08 13 ou 06 81 61 26 08
igrecinformatique@gmail.com - www.igrec.org



SEMBÉ

Venez découvrir l'association Sembe ! Venez partager des moments de danse conviviaux et dynamiques, dans la belle énergie de Le-beau Boumpoutou notre danseur chorégraphe !

- Le jeudi à 20h40 pour le cours de danse africaine traditionnelle
- Le vendredi à 18h pour les danses du Monde Une fois par mois sous forme d'atelier itinérant Danse Vis Danse, en partenariat avec l'association La Pierre Sacrée, ateliers proposés à Grézieu et tout autour.

Après Grézieu en octobre et Vaugneray en novembre, les prochains lieux et dates pour 2022 seront précisés dès que possible en fonction de l'évolution de la situation sanitaire

N'hésitez pas à venir faire un cours d'essai à tout moment et à venir nous rencontrer, à la salle de danse située au-dessus du gymnase Catalan.

À bientôt !

➤ 06 79 22 05 91 - assosemble.jimdofree.com
association.sembe@yahoo.fr



re.valy

recyclage des vallons du lyonnais

Vente de matériaux recyclés
(sable, paveurs, gravier de décoration...)
Livraison possible

Les Aiguillons
Route de la Douane
69670 VAUGNERAY



Tél.: 04 78 45 94 47
Fax : 04 78 45 96 62
www.revaly-recyclage.fr

SOU DES ÉCOLES

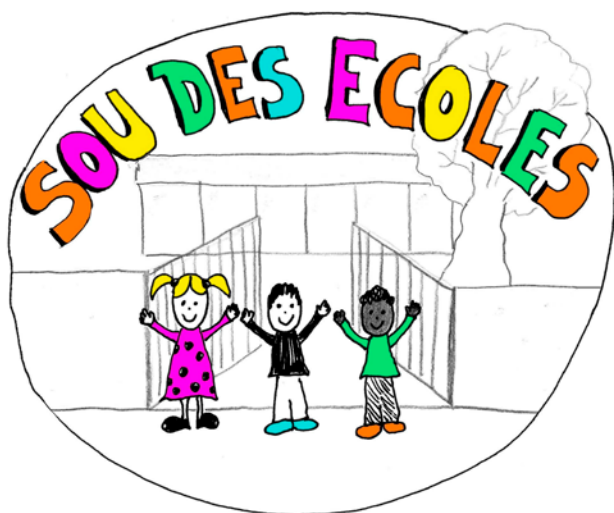
Le sou des écoles vous présente tous ses vœux pour cette nouvelle année 2022.

En cette fin d'année, diverses manifestations ont été organisées comme l'après-midi jeux le 17 octobre ou encore la bourse aux jouets le 20 novembre.

Comme vous l'aurez sûrement remarqué, l'équipe du sou est gourmande, c'est pourquoi nous organisons régulièrement des ventes autour de bons produits locaux : chocolats, fromages, saucissons...

Nous tenons à remercier tous les parents qui par leur participation ont permis le succès de ces ventes.

Nous rappelons que le bénéfice de toutes ces ventes permet d'organiser des manifestations pour nos enfants mais surtout de reverser, tous les ans, une somme à chaque classe pour contribuer aux activités



et spectacles organisés par l'école durant l'année scolaire. Cette année, le Sou a reversé 1000€ par classe. Nous espérons que le contexte sanitaire nous permettra d'organiser de belles manifestations où nous pourrions nous retrouver pour un moment festif !

Au programme après-midi jeux de construction, carnaval, chasse au trésor, boum des CM2 et surtout notre indétronable Fête de l'école.

Pour rester informé et connaître nos dernières actualités, rejoignez notre page Facebook, nous vous attendons nombreux !

[soudesecolesgrezieulavarenne](#)

SOLIDARITÉ-EMPLOIS !

Élargissement de notre palette de services pour l'accompagnement des candidats

Solidarité-Emplois accompagne chaque candidat à l'emploi à travers un accompagnement personnalisé et de proximité : écoute, émergence d'un projet professionnel, aide à l'élaboration d'un CV percutant et de lettres de motivation, stratégie de recherche, constitution d'un réseau, informations sur les formations adaptées, proposition d'offres d'emploi locales...

Aujourd'hui Solidarité-Emplois se diversifie et offre de nombreux services à la carte :

- accompagnement collectif Solid'Emploi ;
- assistance à l'élaboration d'un dossier V.A.E. (validation des acquis de l'expérience) ;
- aide à la définition d'un profil LinkedIn ;
- entraînement pour maîtriser « le pitch » : présentation à l'oral en un temps limité ;
- évaluation du niveau d'anglais et élaboration de CV en anglais ;



- entraînement individuel à l'entretien d'embauche ;
- formation aux outils numériques avec l'association IGrec ;
- préparation et inscription aux forums des métiers ou de jobs dating thématiques (tertiaire, santé, logistique, services à la personne, restauration, alternance...).

Forum Jobs d'été le 19 mars de 9 h à 17 h dans locaux de la CCVL

Avec présence de :

- Service Info Jeunesse de la CCVL
- Organismes de formation pour le Bafa
- Solidarité-Emplois pour les offres de jobs d'été
- **Tous les après-midi de 14 h à 17 h 15. 6, avenue Émile Évellier à Grézieu. Tél. : 04 78 44 67 42**
- Par courriel : accueil@solidarite-emplois.com

DÉTENTE ET CRÉATION

Prendre une pause...
vivre pleinement l'Instant
Présent... se ressourcer



Nous vous souhaitons une Belle et Douce Année 2022 !!!!!

Nos séances se déroulent à la Tour Carrée.
Notre activité a bien redémarré en veillant toujours aux consignes sanitaires.

■ **Séances de Relaxation/Yoga/Gym douce :**

Judi : 9h-10h ou Vendredi : 19h-20h

Chaque séance est composée d'une mise en route composée d'automassages, d'étirements et d'assouplissements. Des postures de yoga de base sont proposées et chacun y va à son rythme. La séance se termine par une relaxation durant 20 à 30 mn. Les relaxations sont différentes et en musique. La méditation de pleine conscience est abordée aussi.

La séance : 10€ en cours d'année quand il y a de la place

■ **Atelier de Relaxation et Création pour Enfants (à partir de 6 ans)**

Mercredi : 10h-12h

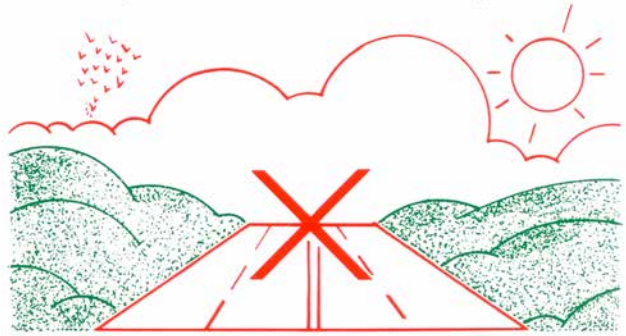
Dessin/peinture acrylique, aquarelle/créer en récupérant/découverte de la couture/mandalas/origami/kirigami/terre... (Matériel fourni). 15 mn de yoga/relaxation avant de démarrer chaque séance.

> detenteetcreation@gmail.com ou 06 81 09 43 49

Intervenante : Martine PETIT



Sauvegarde des Coteaux du Lyonnais



SAUVEGARDE DES COTEAUX DU LYONNAIS

COL (Contournement autoroutier Ouest de Lyon), le retour ?

Quand il est question d'élargir l'A46 à 2x3 voies au Sud-Est de Lyon, le COL «refait surface». Il figure comme projet «suspendu» sur les cartes officielles et est cité à plusieurs reprises par les Services de l'État. **La plus grande vigilance s'impose à moyen et long termes.**

Comme une épée de Damoclès, cette menace n'est pas oubliée : lors de la concertation relative à l'éventuel élargissement de l'A46 Sud, en octobre 2021, ont été précisés, selon les options, sa longueur (50 à 55 km de tracé neuf), son emprise (de 600 à 660 ha) et son coût (estimé de 1,7 à 2,4 milliards d'€). Le tout à l'intérieur du périmètre d'études qui concerne entre autres Pol-lionnay, Sainte-Consorte, Grézieu, Vaugneray, Brindas, Messimy, ...

Cette actualisation, fin 2021, des données le concernant fait craindre un retour en force de ce projet que ni la SCL ni l'association de communes ALCALY ne laisseront se développer tout comme elles se sont opposées avec détermination aux tentatives de relance en 2005 et 2010.

Le moment venu, la mobilisation de la population sera inéluctable.

B2P
TECHNOLOGIES

Spécialiste du Traitement des Métaux Nobles & Aciers Inoxydables

22, rue du Stade
69290 GREZIEU-LA-VARENNE
Tél. : 04 72 30 52 20
Fax : 04 72 49 98 40
contact@b2p-technologies.com
www.b2p-technologies.com

2022 : L'ANNÉE DES 2 !

LES CLASSES EN 2 LANCENT UN APPEL AUX CONSCRITS !

Après deux années compliquées, les classes en 2 comptent bien relancer les animations festives du village !

Une première réunion a eu lieu en novembre dernier pour proposer quelques nouvelles animations qui pourraient être envisagées en 2022 (soirée-concert, soirée café-théâtre etc..).

Les traditionnelles fêtes du 1^{er} mai et bal du 13 juillet seront également animées par les classes en 2 ! Afin d'être un maximum de clansards pour le grand défilé qui aura lieu en septembre, les classes recrutent !

Alors votre année de naissance se termine en 2 ? Venez rejoindre ce groupe dynamique et participer aux différentes manifestations !



Contactez-nous :

> classesen2grezieu@yahoo.com

Prochaine réunion de préparation des fêtes et de partage de la ga-

lette, le vendredi 21 janvier à 20 h à la salle d'animation. Nous vous attendons nombreux ! Vive « Les classes en 2 » !

STAGES ET COMPÉTITIONS : UNE NOUVELLE SAISON DYNAMIQUE À L'ASSOCIATION GRÉZIEU KARATÉ !

L'AGK a eu le plaisir de reprendre depuis septembre au dojo Eugène Catalan. Cette année, les trois enseignants (Libert Flores, 7^{ème} DAN, Jean-Yves Martin et Maïly Gros) et le bureau ont eu à cœur de lancer une saison sur le thème des échanges. Un cours spécial «richesse des arts-martiaux», mêlant le club d'aïkido de Soucieu et le l'AGK s'est tenu le 2 décembre. Les adhérents ont également pu bénéficier de l'enseignement en Judo et Ju-Jitsu de Florent Douard (5^{ème} DAN) et des stages d'échange avec le MMA, ou d'approfondissement avec Bernard Bilicki (9^{ème} DAN) sont encore prévus sur cette saison !

Par ailleurs, toujours en lien



avec le Ka-do-shi (Mornant), les karatékas de Grézieu qui le souhaitent ont pu participer à des compétitions : 7 participants, de 7 à 56 ans et 7 médailles, dont 3 pour Grézieu ! Mathis Lagier et Aéline Goupil, benjamins (10-11ans), remportent l'or pour la coupe de Noël de Karaté et Maïly Gros remporte le bronze pour l'open de karaté light contact. Un interclub convivial est prévu le 22 janvier pour que les adhérents volontaires puissent découvrir la compétition dans une ambiance détendue !

Si le karaté et cette dynamique familiale vous intéressent, que ce soit pour les cours réguliers ou pour ces moments un peu privilégiés de partage martial, des cours d'essai sont possibles toute l'année !

> Vous pouvez nous contacter sur Facebook, Instagram ou au 06 04 05 37 51

CULTURE ET LOISIRS : PERSPECTIVES POUR 2022



entre puissance et interrogations», par le Mr Bruno Benoît Professeur des Université historien et spécialiste de géopolitique...

Nous voudrions, par ces manifestations, contribuer au réveil de l'intérêt pour la Culture et même si la reprise a été un peu timide, après une longue période de repli forcé, nous espérons en 2022 un public de plus en plus large, et vous présentons nos meilleurs vœux pour cette nouvelle année.

> cultureetloisirs@gmail.com



Nous avons pu enfin retrouver nos adhérents et reprendre nos activités à l'automne 2021 avec la conférence « Que mettrons nous dans nos assiettes demain ? », sujet d'actualité, illustré par de très nombreux documents qui a suscité beaucoup de questions et des débats animés.

Les 2 visites guidées organisées au Musée des beaux-arts de Lyon d'abord pour l'exposition « Par le feu la couleur » et à la toute nouvelle « Maison du Blanchisseur » à Grézieu ensuite, ont rassemblé chacune une vingtaine de personnes... Voici notre programme pour le premier trimestre 2022 :

■ **Samedi 15 janvier** : Visite gui-

dée au Musée des à Confluences Lyon : Exposition « la Terre en héritage, du néolithique à nos jours »

- **Jeudi 20 Janvier à 20 h au Centre d'animation** : Film et débat proposés par l'association « Semons l'Avenir » : des agriculteurs de notre région présenteront leur activité et répondront aux questions sur les productions locales et leur commercialisation
- **Le 31 mars à 20 h au Centre d'animation** : conférence sur un sujet important : Les incertitudes et menaces provoquées par l'ascension économique fulgurante de la Chine : « La Chine

ASSOCIATION AEPG

Evènement : le dimanche 24 avril 2022, de 10 h à 17 h l'association AEPG organise la troisième édition d'Au Grez' des Arts invitant des artistes locaux à exposer dans la salle de l'AEPG au 5 rue de l'artisanat, leurs œuvres et voulant partager leurs passions. Au programme : peintres, patchwork, tournage sur bois, sculpture, et associe lors de cette nouvelle édition, l'association la Halle des arts, un collectif d'artistes de renom exposants leurs œuvres à l'extérieur au centre bourg du village. Aussi pour information si vous recherchez une salle pour organiser un évènement : familiale, réunion, conférence, exposition, l'AEP est une belle salle de plus de 200 m², équipée, insonori-



sée, climatisée. Elle peut recevoir en réunion des groupes jusqu'à 140 personnes assises et on y a servi des repas de plus de 100 convives. La salle est équipée d'une cuisine, de sanitaires, d'écran de projection, de tables et de chaises.

> **Renseignements et réservations** : 06 28 30 45 05

CENTRE DES ÉNERGIES CHINOISES GRÉZIEU LA VARENNE

Le Centre des Énergies Chinoises est une association qui souhaite montrer à ses adhérents quelques trésors de la Culture millénaire chinoise. Cette Culture réunit corps et esprit, et vient compléter notre mode de vie occidental vers un meilleur équilibre.

Nous proposons plusieurs activités, Taichi, Qi-Gong et Méditation, qui se développent sous trois formes :

- des cours hebdomadaires,
- des ateliers mensuels,
- un stage annuel.

Toutes visent à un épanouissement personnel de chacun. En marge de toutes ces activités, l'association présente la Fête des lanternes. C'est une fête traditionnelle chinoise qui clôturé les festivités du nouvel an chinois au 15^{ème} jour du premier mois lunaire. Elle aura lieu samedi 5 février à 17h au Gymnase Catalon.

Un programme complet sera proposé : démonstrations, ateliers de calligraphies et de fabrication de lanternes, buvette.

PLANNING DES ACTIVITÉS :

- Mardi (Michel ROUMIEU)
 - 18 h-19 h : Taichi éventail
 - 19 h 15-20h15 : Qigong
- Mercredi (Michel ROUMIEU)
 - 18 h-19 h : Taichi Chuan
 - 19 h-19 h 30 : doubles bâtons



- Jeudi (Marjorie CRASSARD)
 - 9 h-10 h : Qigong Méditation
 - 10 h-11 h : Taichi épée

ATELIERS MENSUELS (OUVERTS À TOUS)

- Dimanche 9h30-11h30 (Patricia GATTEPAILLE)

STAGE ANNUEL D'UNE JOURNÉE (OUVERT À TOUS)

Il aura lieu le samedi 21 mai avec le Maître He Yan (de la Grue Blanche) au gymnase Alain Mimoun de Brindas.

➤ Contact : Marie-Claude PISSÈRE : 06 86 41 73 10

energies.chinoises69290@gmail.com

www.facebook.com/centredesenergieschinoises

www.ecolechinoisedegrezieu.com

LES PANIERS DES VALLONS : UNE ASSOCIATION QUI FAIT LE LIEN ENTRE PRODUCTEURS ET CONSOMMATEURS !

Circuits-courts, vente directe, saisonnalité, qualité et fraîcheur des produits... On parle beaucoup de notre alimentation dans les médias et aussi des alternatives à l'agro-industrie.

À Grézieu la Varenne, vous avez la possibilité de vous fournir directement auprès de producteurs locaux ! Les Paniers des Vallons vous proposent en effet des paniers de légumes et de fruits, mais aussi des œufs, des yaourts, du pain, du miel, ou de la volaille. Les paniers sont de différentes tailles et leurs tarifs s'échelonnent de 8, 12 à 16 euros.

Tous nos producteurs sont installés sur les Coteaux ou les Monts du Lyonnais, les produits sont donc frais et n'ont fait que quelques kilomètres pour arriver sous la halle où nous distribuons les paniers le mercredi soir.

Venez donc rencontrer les bénévoles et les producteurs au cours d'une distribution le mercredi sous la halle de Grézieu de 18 h 30 à 20 h.

➤ Retrouvez toutes les info sur www.lespaniersdesvallons.fr

Contacts : lespaniersdesvallons69@yahoo.fr - Tél : 06 872 873 56



URGENCE ! L'ASSOCIATION DES FAMILLES PASSE LE RELAIS

Connaissez-vous l'association des familles de Grézieu la Varenne ?

L'équipe actuelle a mis en place des après-midi jeux intergénérationnels (qui rassemblent une vingtaine de familles), l'opération Nettoyons la nature (50 personnes), des stages de peinture et théâtre pour enfants et ados. Ce sont aussi des cours de couture, de tricot, du yoga, du Qi Gong. L'association participe chaque année à la collecte de la Banque alimentaire.

PARTAGE - ENTRAIDE - RENCONTRES
ÉCHANGE - CONVIVIALITE

Ces mots vous parlent ? Vous avez des idées et un peu de temps libre ? Vous appréciez nos activités et voulez participer pour les améliorer ? Venez nous rejoindre en devenant bénévole auprès d'une équipe sympa, il suffit d'appeler Ginette Garnier au 06 01 74 96 84.

Notre association est accompagnée par la Fédération Familles en mouvement et sa salariée ; elle facilite la gestion de notre association, nous forme, réalise nos



supports de communication...

Nous organiserons une assemblée générale en mai 2022, afin d'élire un nouveau conseil d'administration. Si nous ne trouvons pas de nouveaux dirigeants, notre association, créée en août 1946, dans le but de défendre les intérêts des familles, sera dissoute et les activités s'arrêteront fin juin 2022.

Le conseil d'administration actuel veut tout mettre en œuvre pour maintenir cette association qui nous tient à cœur et permettre aux enfants et adultes de reprendre leurs activités à la rentrée.

L'AMG RETROUVE LE SOURIRE

Avec de nombreuses adhésions au mois de septembre, l'AMG repart de plus belle et sort ses projets des cartons !

Tout d'abord plusieurs ateliers « découverte » sont proposés et offerts aux élèves cette année :

Quand nous avons écrit cet article il était prévu que Philippe Sliwa (batterie) emmène ses élèves au concert du célèbre batteur et percussionniste Jean-Philippe Fanfant à la salle Intervalle de Vaugneray le 16 décembre 2021. Il les emmènera aussi prochainement visiter la célèbre manufacture française de batteries ASBA, fleuron mondial de

la percussion et de la batterie française (située à Caluire)

Les élèves du cours d'éveil ayant manifesté la curiosité de découvrir les instruments de musique, leur professeur Véronique Bernard les conduira à l'Auditorium de Lyon afin de participer à un « Atelier découverte des instruments » le 2 mars prochain.

Et au printemps, Rémi Thonnerieux (professeur de guitare) proposera un « stage découverte M.A.O. » aux adhérents. Si le stage est concluant, l'AMG ouvrira un atelier à la prochaine rentrée.

La chorale n'est pas en reste ! une comédie musicale en partenariat avec les autres ateliers musicaux de l'association sera présentée dans le cadre du Festival d'Interval le 1^{er} Octobre 2022 à la salle des fêtes de Brindas.

La fête de fin d'année de l'AMG est d'ores et déjà fixée au 11/06/2022 à la Salle des Fêtes et les élèves travaillent leurs



**ASSOCIATION
MUSICALE**
Grézieu-la-Varenne

morceaux. Le concert pourrait être agrémenté d'un mini gala des professeurs et d'une tombola.

En mai et juin 2022 auront lieu les Auditions des élèves ainsi que la « semaine portes ouvertes » juin 2022

Et si tout va bien l'AMG Participera à la Fête de la musique du mois de juin 2022.

➤ **Contact : Françoise Gibert**
06 50 10 96 01
amg.grezieu@orange.fr



ASSOCIATION GRÉZIEU ACCUEIL SOLIDARITÉ



L'Association Grézieu Accueil Solidarité (GAS 69), laïque et humanitaire, a pour objectif de venir en aide aux personnes en situation de précarité, par le logement et l'accompagnement.

- Un goûter festif a réuni les adhérents fin novembre, autour de la famille arménienne accueillie et de la famille ivoirienne qui l'avait précédée. Tout en respectant les contraintes sanitaires, nous avons admiré et dégusté les délicieux gâteaux et friandises si variés. Ce moment de retrouvailles a été très apprécié des adultes mais aussi des enfants qui se sont bien amusés tous ensemble !
- Notre assemblée générale se tiendra le mercredi 26 janvier à 20h30 au Centre d'Animation. Nous y attendons tous nos adhérents !
- Un concert «Voix du monde Solidaire» est en cours d'organisation avec d'autres associations de solidarité du secteur. Retenez la date : 2 octobre 2022 ! Nous vous espérons nombreux !

Nous vous souhaitons une très bonne année 2022 !

- Si vous souhaitez participer à nos projets, contactez-nous : appelez Agnès au 06 78 39 29 48 ou Dominique au 06 42 07 11 13. Écrivez-nous : gasolidarite69@gmail.com et retrouvez-nous sur le site de la Mairie de Grézieu la Varenne.

LES PETITS FRÈRES DES PAUVRES

Nouvelle activité à Grézieu la Varenne : « un temps des aidants » ! La maison Charmanon, gérée par Les Petits Frères des Pauvres, propose un hébergement temporaire pour personnes âgées. Afin d'apporter également un service aux familles des personnes accueillies mais aussi à toutes les familles aidantes des communes du Rhône, «un temps des aidants» est proposé tous les 1^{ers} et 3^{èmes} mardis de chaque mois, de 9 h 30 à 11 h 30, 3 route du col de la Luère à Grézieu la Varenne.

Ces temps d'échanges et de partages permettent aux aidants familiaux de s'accorder «une bouffée d'air», «un moment pour soi».

- Pour tous renseignements ou inscriptions auprès de Maud Rabouin : 07 71 91 58 95.

AUTO-ÉCOLE GRÉZIEU

www.start-ouest.fr

START OUEST

Une auto-école proche de chez vous qui propose une formation adaptée et un suivi très personnalisé pour votre code de la route, permis voiture, moto ou scooter.

5 Rue de l'Artisanat, 69290 Grézieu-la-Varenne
T. 04 37 41 20 06

➤ www.start-ouest.fr ➤ Suivez nous sur

E.Leclerc **GRÉZIEU**

CHEZ E.LECLERC VOUS SAVEZ QUE VOUS ACHETEZ MOINS CHER

parapharmacie
E.Leclerc

Location
E.Leclerc

station service
E.Leclerc

ouvert du lundi au samedi de 8h00 à 20h00
et le vendredi jusqu'à 20h30

5 rue Benoit Launay
69290 GRÉZIEU-LA-VARENNE
☎ 04 78 44 85 13
www.e-leclerc.com/grezieu



JANVIER 2021

JEU 13/01

AMÈNE TON POTE

Porte ouverte du club de karaté de Grézieu. Dojo du gymnase E. Catalon. Réservation : 06 04 05 37 51.

DIM 16/01

ATELIER QIGONG MÉDITATION

De 9h30 à 11h30. Gymnase E. Catalon. Inscptions : 06 86 41 73 10 energies.chinoises69290@gmail.com

DIM 16/01

APRÈS-MIDI INTERGÉNÉRATIONNEL

De 15h à 18h. Salle des fêtes. Association des familles : 06 01 74 96 84

MER 19/01

ATELIER LES PETITS PHILOSOPHES

De 14h à 15h30. 7-12 ans. Gratuit. Sur inscription. Médiathèque Le Bruit des mots : 04 78 57 98 21

JEU 20/01

STAGE DE KARATÉ

19 h. Dojo gymnase E. Catalon. Réservation : 06 04 05 37 51



JEU 20/01

SOIRÉE SUR L'AGRICULTURE LOCALE

20h. Entrée gratuite. Centre d'animation. cultureetloisirs@gmail.com

VEN 21/01

PRÉPARATIONS DES FESTIVITÉS DES CLASSES

20h. Centre d'animation. Réunion ouverte à tous les Grézirois(es) nés une année se terminant par un 2. classesen2grezieu@yahoo.com

SAM 29/01

INAUGURATION DU THÈME DE L'ANNÉE 2022

"Re-Trouvons nous". 11h. Centre d'animation. Municipalité : 04 78 57 16 05

DIM 30/01

ATELIER QIGONG MÉDITATION

De 9h30 à 11h30. Gymnase E. Catalon. Inscptions : 06 86 41 73 10 energies.chinoises69290@gmail.com

DIM 30/01

VISITE GUIDÉE DE LA MAISON DU BLANCHISSEUR

15h. Inscptions : 04 78 57 57 40

FÉVRIER 2021

SAM 05/02

FÊTE DES LANTERNES

17h. Centre des énergies chinoises. Gymnase Catalon. 06 86 41 73 10 energies.chinoises69290@gmail.com



DIM 06/02

APRÈS-MIDI LEGO

Salle des fêtes. soudecolesgrezieu@yahoo.fr

LUN 07/02

CONSEIL MUNICIPAL

20h30. Lieu à définir. Municipalité 04 78 57 16 05

MAR 08/02

ATELIER D'ÉCRITURE

« J'ÉCRIS À L'ENCRE NOIRE »

De 18h30 à 20h45. Ados et adultes. Gratuit. Sur inscription. Médiathèque Le Bruit des mots : 04 78 57 98 21

MER 16/02

ATELIER LAND ART ET HERBIER

10h30. Tout public. À partir de 7 ans. Gratuit. Sur inscription. Médiathèque Le Bruit des mots : 04 78 57 98 21



LUN 21 AU VEN 25/02

STAGE MULTISPORTS DU CLUB DE BASKET

Inscptions renseignements : asgb.bureau@gmail.com www.asbasket.com



VEN 25/02

ATELIER "MINI MACHINE À LAVER"

15h. Maison du Blanchisseur : 04 78 57 57 40

DIM 27/02

VISITE GUIDÉE DE LA MAISON DU BLANCHISSEUR

15h. Inscptions : 04 78 57 57 40

MARS 2021

MAR 02/03

ATELIER LES PETITS PHILOSOPHES

De 14h à 15h30. 7-12 ans. Gratuit. Sur inscription. Médiathèque Le Bruit des mots : 04 78 57 98 21

SAM 05/03

CARNAVAL DU SOU DES ÉCOLES

Défilé dans les rues puis goûter à la salle des fêtes. soudecolesgrezieu@yahoo.fr

MER 09/03

ATELIER BRUITAGES ET PERCUSSIONS

10h. Tout public. Gratuit. Sur inscription. Médiathèque Le Bruit des mots : 04 78 57 98 21

MAR 15/03

CONSEIL MUNICIPAL

20h30. lieu à définir. Municipalité. 04 78 57 16 05

VEN 18/03

CÉRÉMONIE DE CITOYENNETÉ

18h30. Ouvert à tous les jeunes Grézirois(es) qui vont voter pour la première fois lors de la présidentielle ou des législatives 2022. Salle du conseil. Municipalité : 04 78 57 16 05

SAM 19/03

FORUM JOB D'ÉTÉ

De 9h à 17h. CCVL accueil@solidarité-emplois.com

DIM 27/03

VISITE GUIDÉE DE LA MAISON DU BLANCHISSEUR

15h. Inscptions : 04 78 57 57 40

LUN 28/03

CONSEIL MUNICIPAL

20h30. lieu à définir. Municipalité. 04 78 57 16 05

JEU 31/03

CONFÉRENCE

« La Chine entre puissance et interrogations ». 20h. Tarif 5€ pour les non-adhérents. Centre d'animation. cultureetloisirs@gmail.com



Les animations culturelles et sportives sont soumises au port du masque et, dès 12 ans et 2 mois, au pass sanitaire (ou pass vaccinal lorsqu'il sera en vigueur).



MAGAZINE MUNICIPAL D'INFORMATION ÉDITÉ PAR LA MUNICIPALITÉ DE Grézieu la Varenne

16, avenue Émile Évellier - 69290 Grézieu la Varenne - Tél. : 04 78 57 16 05 - mairie@mairie-grezieulavarenne.fr

Directeur de la publication : Bernard Romier | Création et impression : Groupe Riccobono - www.riccobono.fr |

Photos illustrations : Mairie, Associations | Régie publicitaire : EMS - Études, Méthodes & Stratégies - 06 98 75 52 00

MAIRIE

16, avenue Émile Évellier
69290 Grézieu la Varenne

04 78 57 16 05

www.mairie-grezieulavarenne.fr
mairie@mairie-grezieulavarenne.fr

Horaires d'ouverture

Du lundi au vendredi
de 8 h30 à 12 h et de 13 h30 à 17 h
Le samedi de 9 h à 12 h



M. LE MAIRE
Bernard Romier

LES ADJOINTS



Monia Fayolle

Communication, nouvelles technologies
et participation citoyenne



Laurent Fougeroux

Associations, animations, festivités
et gestion des salles



Fabienne Touraine

Social, logements sociaux, délégué au SIPAG



Pierre Grataloup

Urbanisme, aménagement de l'espace public



Élodie Reling

Enfance, école, périscolaire et jeunesse



Jean-Claude Corbin

Voirie, bâtiments et Vice-Président du SIAHVY



Isabelle Seigle-Ferrand

Finances, vie économique, alimentation
et circuits courts



Olivier Bareille

Environnement, développement durable,
cadre de vie et qualité de vie

CONSEILLERS DÉLÉGUÉS



Anne-Virginie Pousse

Sport et gestion des salles de sport



Gilbert Bertrand

Culture et patrimoine

VICE-PRÉSIDENT CCVL



Jean-Claude Jauneau

Vice Président CCVL en charge de l'agriculture,
du projet alimentaire, des ENS et de l'évaluation
des politiques publiques



En Bref...

LA NEWSLETTER DE GRÉZIEU LA VARENNE



Inscription sur la page d'accueil du site
internet de la mairie :

www.mairie-grezieulavarenne.fr

en cliquant sur le logo newsletter :



Abonnez-vous à la page Facebook
de **Grézieu la Varenne**

SERVICES D'URGENCE

- Pompiers : 18 ou 112
- SAMU : 15
- Gendarmerie de Vaugneray : 17 ou 04 78 45 80 21
- Service de Police Municipale : 04 78 57 84 57
06 14 63 91 38 - 06 70 08 40 55
- Centre Antipoison : 04 72 11 69 11
(Hôpital Édouard Herriot)
- Centre des grands brûlés : 04 78 61 89 48
(Hôpital Saint-Joseph)

MÉDIATHÈQUE MUNICIPALE

« LE BRUIT DES MOTS »

11, avenue Émile Évellier
69290 Grézieu la Varenne
04 78 57 98 21

mediatheque@mairie-grezieulavarenne.fr
www.reseaumediaval.fr

Horaires : , mardi 15h-18h30, mercredi 10h-12h30/
14h-18h, vendredi 15h-18h, Samedi 10h-12h30



SOLIDARITÉ EMPLOIS

6, avenue Émile Evellier - 69290 Grézieu la Varenne
04 78 44 67 42

Permanence : du lundi au vendredi de 14 h à 17 h.
service.offres@solidarite-emplois.com

MARCHÉ

Place des Anciens combattants, les mardis de 7h30 à 12h.

MARCHÉ BIO

Sous la halle, les vendredis de 14 h à 18 h30

AGENCE POSTALE COMMUNALE

Lundi, mercredi, jeudi et samedi : 9 h - 12 h
Mardi et vendredi : 9 h - 12 h et 13 h30 - 17 h



LA POSTE

Nouveau

PHONAK

Audéo™ Paradise

La nouvelle solution auditive performante, simple et pratique pour redécouvrir les merveilles du son.

Son naturel net

Compréhension claire de la parole

Suppression du bruit personnalisée

Solution rechargeable et connectée

Rien n'égale le son de Paradise

Contrôle et nettoyage gratuits

Test (ou auditif) gratuit

Essai* gratuit
1 mois chez vous

Chargeur Offert**
jusqu'au 31/03/2022



Laetitia JOUFFREY Valentine MARCHAND

Craponne ☎ 04 72 66 16 73

📍 54 av. Edouard Millaud - **PARKING PRIVÉ**

Charbonnières-les-Bains ☎ 04 81 65 44 30

📍 Pôle médical - 104 route de Paris - **PARKING PRIVÉ**

Lentilly ☎ 09 81 95 70 58

📍 Chez Optique Lentilly - 14 place de l'église

S'-Didier-au-Mont-D'or

☎ 04 72 18 95 37 📍 5 rue du Castellard



auditionconseil.fr

AUDITION CONSEIL

SELECTION Immobilier

SÉLECTION IMMOBILIER

De notre compétence naît votre confiance

Réseau d'agences

Estimation gratuite

4, grande rue
69290
Grézieu-La-Varenne

04 37 20 05 82

www.selection-immobilier.com



PLACE DES ANCIENS
COMBATTANTS
69290 GRÉZIEU LA VARENNE

04.78.57.09.89

WWW.ROBINO-CAFE-PIZZA.COM

PIZZA À EMPORTER

2 PIZZAS ACHETÉES

=

1 MARGHERITA
OFFERTE*

(*2 PIZZAS OFFERTES MAX.)



Gailleton fleurs & plantes

2, le Turpinier 69290 Grézieu-la-Varenne

04 78 57 13 62

Plantes fleuries,
plantes de jardin,
fleurs coupées, compositions, graines, bulbes...

GARAGE A.G.A.

ALMEIDA GRÉZIEU AUTO

Luis Almeida

- ✓ Mécanique
- ✓ Carrosserie
- ✓ Entretien
- ✓ Remorquage
- ✓ Négoce Neuf et occasion

Rue du Stade (de Craponne) - 69290 Grézieu-la-Varenne - www.aga69.com

Tél. 04 78 44 69 30 - Fax 04 78 57 97 40



La Municipalité de Grézieu la Varenne remercie les annonceurs



Aménagement et entretien de parcs et jardins

17, chemin des Chênes 69290 GREZIEU LA VARENNE

Port. : 06 50 16 45 47

Port. : 06 11 37 58 01

juttet.paysages.sas@gmail.com



toasushi
SUR PLACE- EN LIVRAISON
À EMPORTER

5 adresses

Grézieu
Craponne
Charbonnières
Saint-Genis-Laval
Lyon 8

WWW.TOASUSHI.FR



Côté Nature
CRAPONNE

VÉGÉTAL - ANIMAL
DÉCORATION
GOURMET

26b Avenue Edouard Millaud
69290 Craponne

Ouvert 7j/7, même le dimanche !
04 78 57 10 33

Retrouvez nos horaires sur cotenature.com

Maison Perret

*Boulangerie
Pâtisserie*

61, Av. Edouard Millaud - 69290 CRAPONNE
Tél. 04 78 57 05 02
email : boulangerieperret@gmail.com

SARL Jean-Luc DUVILLARD
Paysagiste



06 86 33 88 17
jeanluc.duvillard@gmail.com

Création de jardin - Entretien - Arrosage automatique
Clôture - Terrassement - Toitures végétalisées

66, route du Col de la Luère • 69290 Grézieu-la-Varenne 

GENIN PIÉGAY
Marbrerie Funéraire



Fossoyage
Construction de caveaux
Marbre - Pierre - Granit
Rénovation et
nettoyage de monument
Vente articles funéraires

06 17 24 81 09 **04 78 59 85 86**
Intervention dans tous cimetières

1 chemin des pins 69340 FRANCHEVILLE - marbrerie.geninpiegay@gmail.com
www.marbrerie-funeraire-francheville.fr



Charbonnier
fermetures Maître Artisan

Menuiseries - Bois - PVC - Aluminium
Fenêtres - Volets roulants - Portails...

7, route de Bordeaux - 69290 GREZIEU LA VARENNE
Dépôt : 4 chemin de Clapeloup - 69280 STE CONSORCE
Tél. : **06 78 65 42 35**
charbonnier.fermetures@orange.fr