



Grézieu
la Varenne

vivre Grézieu

Votre magazine
d'informations
gréziroises

Été
2022

Page 7

Consultation citoyenne : LE DEVENIR DE L'ANCIENNE ÉCOLE MATERNELLE

Grézieu Social p.8

Le nouveau programme
du SIPAG

Grézieu Budget p.16

Le budget municipal
2022

Zoom sur p.22

Les écoles font leurs
spectacles

PLAISIRS & SENSATIONS UNIQUES



toane
restaurant

du lundi au samedi midi et soir
& dimanche midi

1 Rue de Finale en Emilie
Grézieu-la-Varenne
Tél. 04 78 57 31 05

toanerestaurant.fr

ASSOCIATION FRANÇAISE DES MAÎTRES RESTAURATEURS



toasushi
Au Cœur de la Qualité



SPÉCIALITÉS JAPONAISES
Sushi, bowls, brochettes, gyozas

6 POINTS DE VENTE À LYON ET SA RÉGION

toasushi à Grézieu-la-Varenne :
2, place des anciens Combattants

SUR PLACE À EMPORTER EN LIVRAISON

COMMANDEZ EN LIGNE SUR
toasushi.fr



LA STRADA
chez Toane

Petits plats italiens maison,
charcuterie et fromages italiens,
épicerie fine
sur place et à emporter



11 GRANDE RUE
GRÉZIEU LA VARENNE
TÉL. 04 37 22 82 90

COMMANDEZ EN LIGNE SUR
lastradacheztoane.fr

SARL Jean-Luc DUVILLARD
Paysagiste



06 86 33 88 17
jeanluc.duvillard@gmail.com

Création de jardin - Entretien - Arrosage automatique
Clôture - Terrassement - Toitures végétalisées

66, route du Col de la Luère • 69290 Grézieu-la-Varenne



Gailleton
fleurs & plantes

2, le Turpinier 69290 Grézieu-la-Varenne

04 78 57 13 62

Plantes fleuries,
plantes de jardin,
fleurs coupées, compositions, graines, bulbes...

SELECTION
Immobilier

VOTRE BIEN MÉRITE UN
SPÉCIALISTE DU SECTEUR

ESTIMATION GRATUITE

GRÉZIEU-LA-VARENNE

4 Grande Rue
GRÉZIEU-LA-VARENNE
04 37 20 05 82



WWW.SELECTION-IMMOBILIER.COM



PLACE DES ANCIENS
COMBATTANTS
69290 GRÉZIEU LA VARENNE

04.78.57.09.89

WWW.ROBINO-CAFEPIZZA.COM

PIZZA À EMPORTER

2 PIZZAS ACHETÉES
= 1 MARGHERITA OFFERTE*
(*2 PIZZAS OFFERTES MAX.)




BERNARD ROMIER

Maire de Grézieu la Varenne

Dans ce contexte, la municipalité organisera une soirée réunissant "les bénévoles municipaux" pour les remercier de leur implication et renforcer ainsi le lien indispensable à la qualité de vie de Grézieu la Varenne.

Je conclurai ce thème en citant la psychologue américaine Sherry Anderson : "Si le bénévolat n'est pas payé, ce n'est pas parce qu'il ne vaut rien, mais parce qu'il n'a pas de prix".

Bénévolat, Solidarité, Participation citoyenne

Le mot bénévole peut être défini par "bonne volonté" ou encore par "vouloir du bien".

Le bénévolat est donc une activité non rétribuée qui est librement choisie et qui s'exerce au sein d'une institution à but non lucratif, comme une association ou une structure publique, afin de se sentir utile et œuvrer pour autrui.

Les bénévoles peuvent apporter leur aide dans différents domaines : l'action sociale, la culture, le sport, l'humanitaire, les activités de loisirs, la santé, les événements festifs, l'environnement...

Toutes les associations ont besoin de bénévoles. Sans bénévoles comment revivifier un conseil d'administration ? Comment encadrer une manifestation culturelle ou sportive ? Comment mener à bien un projet associatif ?

Le bénévolat est, pour toutes ces raisons, la clef de voûte du secteur associatif et plus largement du lien social qui unit les habitants (je pense, en particulier, à la solidarité qui s'est manifestée à Grézieu la Varenne lors du confinement et plus récemment pour venir en aide à la population de l'Ukraine).

N'hésitez pas à vous engager en cette période d'individualisme...

Dans un autre domaine de la vie communale, je souhaite évoquer la participation citoyenne. Sa finalité est d'impliquer le citoyen dans les projets de son quartier et, plus généralement, dans ceux de la commune. C'est la raison pour laquelle, pour étudier le devenir du site de l'ancienne école maternelle, la municipalité a voulu, dans un premier temps, vous proposer un questionnaire afin que chacun puisse donner son avis et formuler des propositions.

Suite au "dépouillement", un deuxième questionnaire sera proposé suivi, éventuellement, de réunions publiques (celles-ci présentent l'avantage d'échanges directs mais l'inconvénient d'impliquer un nombre limité de participants).

Il est bien évident, que par la suite, la mise en œuvre du projet se fera en lien avec les personnes concernées, voire intéressées.

Cette méthode avait été élaborée pour définir le devenir de la salle des fêtes, malgré les restrictions dues à la pandémie. En ce qui concerne son projet de rénovation et d'agrandissement, la maîtrise d'œuvre a été choisie, les phases administratives et d'études ont commencé (vous serez informés de l'avancée de ces études).

Je vous souhaite une très bonne période estivale, dans l'attente de vous retrouver en septembre avec de nouvelles résolutions (par exemple, celles de vous investir dans le bénévolat et la participation citoyenne...).

Commune opposée au contournement de l'Ouest lyonnais

Votre mag fait peau neuve !

À l'occasion du changement d'agence de communication, nous avons modifié le format de votre mag.

Vous découvrirez la nouvelle présentation de vos rubriques préférées au fil des pages.

Qu'en pensez-vous ?
Donnez-nous votre avis sur mairie@grezieulavarenne.fr



P'tit dèj de quartier

Le 14 mai dernier, les élus et les habitants du quartier du bourg se sont retrouvés dans le parc de la Chotardièrre autour de viennoiseries, café, thé et jus de pomme pour échanger sur les projets communaux et sur les attentes des Grézirois dans une ambiance conviviale.

Le prochain P'tit dèj de quartier est prévu samedi 10 septembre pour les habitants du quartier Grézieu Sud-Ouest : Martoret - Bois Brouillat - le Drut.



Travaux secteur Pirot Ravagnon

Le Syndicat intercommunal d'assainissement de la haute vallée de l'Yzeron (SIAHVY) conduit une opération de création et de renouvellement des réseaux publics d'assainissement d'eaux usées sur la commune de Grézieu la Varenne, secteur du Pirot et du Ravagnon.

Après une première phase de travaux concernant le chemin du Ravagnon entre la route de Marcy et la route des Pierres blanches qui se termine le 8 juillet, une 2^e phase dans la continuité géographique va se faire sur le chemin du Ravagnon entre la route de Marcy et la route neuve du Col de la Luère, sur la route neuve du Col de la Luère et sur la partie amont du chemin du Ravagnon durant une période estimée de cinq mois.



Grézieu change de trésorerie

La trésorerie de Vaugneray ferme définitivement le 30 août.

À partir du 1^{er} septembre, notre commune dépend de la trésorerie de Givors, 1 rue Jacques Prévart. Ouverture au public les lundis, mardis, jeudis et vendredis, de 8 h 45 à 12 h et de 13 h 30 à 15 h 30. Le mercredi uniquement le matin.



Contact

04 78 73 03 97 - t069007@dgfip.finances.gouv.fr



Piscine des Vallons du lyonnais : le site de réservation en ligne est ouvert !

Acheter des entrées piscine, des séances d'activités sportives, réserver un cours...
Facilitez-vous la vie avec le site de vente et de réservation en ligne !

<https://piscinevallonsdulyonnois.elisath.fr>



Modification des réservations pour les entrées à la piscine intercommunale !

Depuis samedi 25 juin, et durant la saison estivale, pour entrer à la piscine il faudra **réserver en ligne** pour tous les jours et pour tout le monde (abonnés et non-abonnés).

Tous les détails ici www.ccvl.fr

Retrouvez la newsletter de Grézieu la Varenne
Inscription sur la page d'accueil du site internet
www.mairie-grezieulavarenne.fr
et suivez-nous sur Facebook
https://www.facebook.com/Mairie-Gr%C3%A9zieu-la-Varenne-107370577687347/?ref=page_internal





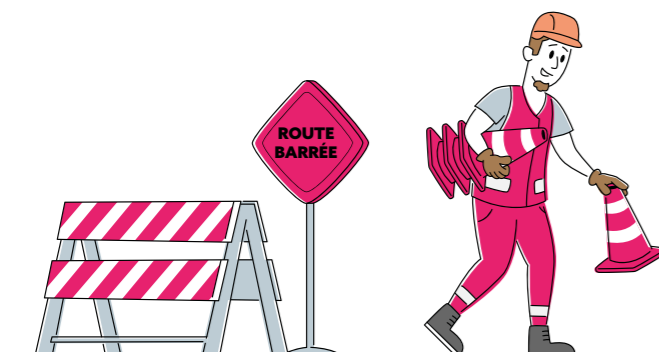
RÉHABILITATION de la salle des fêtes

Le marché public pour les travaux de réhabilitation de la salle des fêtes vient d'être attribué.

Le maître d'œuvre retenu est le cabinet Cornu Neel Architectures de Saint-Symphorien-sur-Coise.

Une première réunion de lancement a eu lieu mardi 14 juin.

Nous vous tiendrons informés de l'évolution de ce projet dans les prochains magazines.



MODIFICATION DU PLU

Une troisième procédure de modification de droit commun du PLU est engagée.

Les évolutions envisagées dans le cadre de cette procédure sont les suivantes :

- La modification à la marge des six Orientations d'aménagement et de programmation (OAP) pour supprimer les règles d'alignement, de hauteur et les caractéristiques architecturales, en application de l'arrêt de la Cour administrative d'appel de Lyon n° 20LYO2357 en date du 15 juin 2021 ;
- L'ouverture à l'urbanisation de la zone 1AU de la Morellière, réservée aux équipements d'intérêts collectifs et aux activités économiques (bureau, artisanat).

Cette procédure est une modification simplifiée et ne permet pas d'effectuer de modifications de zonage.



Repenser le site de l'ancienne école maternelle en tant qu'espace public et lieu de vie attractif pour les Gréziroises et Grézirois.

Son périmètre concerne l'ensemble des espaces entourant l'ancienne école maternelle

CONSULTATION CITOYENNE Réaménagement du site de l'ancienne école maternelle

Dans ce mandat, l'équipe municipale s'est engagée à vous consulter régulièrement sur les principaux projets de la commune. Cette démarche vise à recenser vos attentes et vos idées afin d'élaborer des projets répondant à vos besoins.

Parmi les chantiers phares de ce mandat, ce projet consiste à repenser cet espace public comme un lieu de vie et de rencontres, synonyme de lien social.

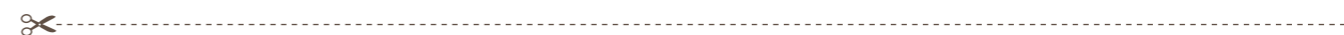
Les axes de réflexions

- Offrir un espace accueillant, modulable permettant une diversité d'usages et favorisant la synergie entre les acteurs en jouant sur la complémentarité entre les espaces et les activités ;
- Optimiser les espaces et assurer une continuité communale, favoriser la continuité des cheminements ;
- Favoriser le développement des politiques culturelles, sociales ou de jeunesse et attirer de nouveaux publics.

L'élaboration de ce projet se fera en deux phases

- Cette première consultation qui nous permettra, après analyse de vos réponses, de construire plusieurs projets ;
- Une seconde consultation pour vous les présenter et vous permettre de vous positionner sur celui qui vous semblera le plus intéressant pour notre commune.

Afin de prendre en compte vos idées, merci de renseigner le coupon ci-dessous et de le retourner en mairie via la boîte aux lettres ou de remplir le formulaire présent sur le site internet de la commune : www.mairie-grezieulavarenne.fr



CONCERTATION CITOYENNE SUR LE DEVENIR DU SITE DE L'ANCIENNE ÉCOLE MATERNELLE

À retourner en mairie avant samedi 30 juillet 2022

Quelles sont vos attentes, idées :

Nom _____ Prénom _____

Email _____



Le partenaire des seniors

Composée de trois assistantes sociales, un psychologue, une secrétaire et une directrice, l'équipe dynamique du SIPAG vous accompagne dans vos différentes démarches, vous écoute, trouvent des solutions et organisent des ateliers de prévention. Un guichet unique des aidants pour une offre de répit complète et gratuite !

Ce service public dédié aux seniors de plus de 60 ans vous propose des ateliers de bien-être et d'échanges.

Les ateliers (re)démarrent la semaine du 12 septembre et l'inscription est obligatoire auprès du SIPAG (même pour les participants des années précédentes).

- Cette année la **Gym** adaptée revient avec deux nouveaux groupes de Gym dynamique, l'un à Grézieu la Varenne et l'autre à Craponne. Personne n'est oublié !
- Les ateliers de **Qi-Gong** se poursuivent pour vous procurer détente et relaxation dans une énergie positive renouvelée.
- Votre mémoire sera encore plus stimulée avec Mélanie Pothier (du SIPAG), toujours bienveillante et dynamique grâce à l'ouverture d'un nouvel atelier **Remue-méninges** à Brindas !
- L'atelier **Conduire en sécurité** reprend du service à Messimy après une session 2022 très réussie, avec l'Auto-école Conduite +.
- L'atelier **Cuisine, santé & nutrition** revient sous un nouveau format. Guettez les nouvelles sur le site, le Facebook et à l'accueil de votre mairie/CCAS.

BONNE NOUVELLE ! Le SIPAG maintient ses tarifs : 55 € pour la Gym, Remue-méninges, Conduire en sécurité et 100 € pour le Qi-Gong.



Renseignements - Inscriptions

04 37 22 07 24 - contact@lesipag.org
124 place Andrée Marie Perrin 69290 Craponne

Toute l'actualité sur www.lesipag.org ou Facebook



LA SEMAINE BLEUE

L'actualité de la rentrée du SIPAG c'est aussi **la Semaine bleue du 3 au 7 octobre** avec un programme pour "bien vivre ensemble sur notre territoire" !

Au programme :

- **Lundi** : cinéma à Vaugneray
- **Mardi** : randonnée et balade contée à Thurins
- **Mercredi** : visite du Parc animalier de Courzieu avec vos petits-enfants... si vous le souhaitez
- **Jeudi matin** : balade sur la biodiversité à Craponne en bord d'Yzeron ; **Après-midi** : journée nationale des aidants à Brindas
- **Vendredi** : spectacle de chansons et de danse "Sparkling Kabaret" à Charbonnières-les-Bains

Mais aussi des goûters offerts par votre Commune et le SIPAG !



Inscriptions

auprès du SIPAG à partir d'août 2022

Fabienne Touraine
Social, logement sociaux,
délégué au SIPAG



ENFIN ENSEMBLE pour partager un moment festif



Après les restrictions sanitaires, nous avons pu nous retrouver autour d'un goûter festif servi par les agents municipaux et les élus vendredi 20 mai. Le spectacle de Pierre-Luc et Véronique nous a fait voyager durant un siècle de chansons nous permettant d'entendre des couplets évocateurs de moments de bonheur. Ces deux acteurs ont produit une performance à la hauteur de l'originalité de leurs costumes, marquant fortement chacune des époques mises en scène.

Enfin un premier retour à une habitude conviviale portée par la municipalité qui amènera d'autres événements festifs prochainement.



LE BUDGET 2022 du CCAS

Après le Débat d'orientation budgétaire du 29 mars, le Conseil d'administration du CCAS a délibéré avant de voter à l'unanimité son budget lundi 11 avril.



Les principes retenus pour l'élaboration budgétaire 2022 :

- Une nette progression des crédits budgétaires dédiés aux aides avec la mise en œuvre de nouveaux dispositifs votés fin 2021
- Un ajustement à la hausse de la subvention prévisionnelle de la commune
- Des crédits d'investissements entièrement affectés au co-financement d'un projet de rénovation ou de création d'un logement social afin de pouvoir bénéficier de réservation de logements sociaux

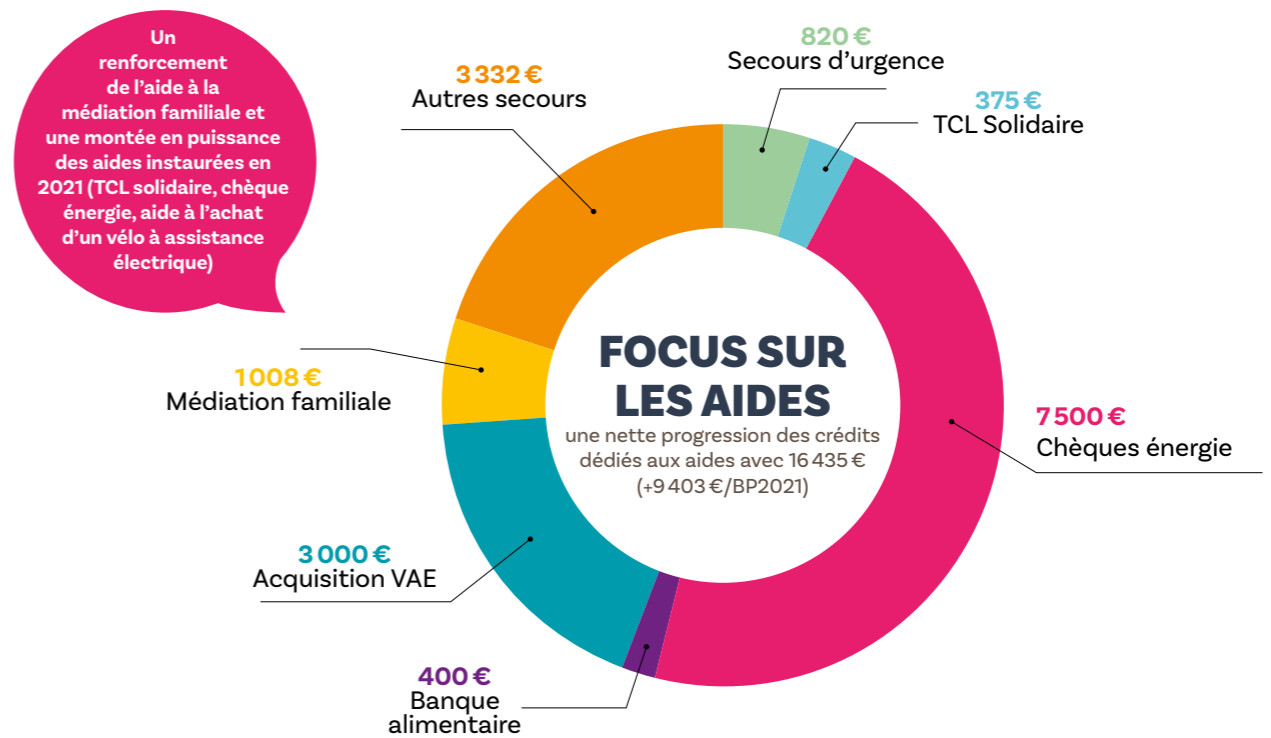


Les perspectives retenues :

- Une prise en compte des frais de personnel communal mis à disposition pour le CCAS sur une année complète à partir de 2023
- Un renforcement de l'aide à la médiation familiale
- Une montée en puissance des aides instaurées en 2021 (TCL solidaire, chèque énergie, aide à l'achat d'un vélo à assistance électrique)
- Un développement du service de portage des repas avec la recherche de nouveaux prestataires afin de répondre à l'augmentation de la demande
- Une subvention communale identique à celle attendue pour 2022 (14 000 €) permettant de développer le soutien du CCAS aux personnes ponctuellement en difficulté grâce aux aides facultatives mises en place
- L'engagement d'une réflexion sur les prêts à taux 0 % pour financer des besoins ponctuels
- Le co-financement d'un projet de construction de logements sociaux dans l'objectif de pouvoir bénéficier d'un droit de priorité sur l'attribution de logement

Vote du budget primitif 2022

SECTION DE FONCTIONNEMENT		SECTION D'INVESTISSEMENT
Dépenses de fonctionnement		Dépenses d'investissement
65 395 €		29 000 €
Crédits votés au titre du budget 2022		Crédits votés au titre du budget 2022
Recettes de fonctionnement		Recettes d'investissement
50 026 €	15 369 €	29 000 €
Crédits votés au titre du budget 2022	Résultat de fonctionnement reporté	Solde d'exécutif reporté
TOTAL DU BUDGET PRIMITIF 2022 : 94 395 €		



Composition du CCAS de Grézieu la Varenne :

- Le maire : Bernard Romier
- Six élus de la commune : Fabienne Touraine (vice-présidente du CCAS), Nadine Mazza, Élodie Reling, Anne-Marie Matthieu, Pierre Grataloup, Michel Lagier.
- Six personnes issues des associations présentes sur la commune : Ginette Garnier (Famille en mouvement), Céline Guigon (Solidarité-emploi), Catherine Savioux (ADAPEI), Élisabeth Simon (Les petits frères des pauvres), Geneviève Tirroloni (ADMR), Alain Dury (Le Lierre).



OUVERTURE D'UNE CAVE À VIN FROMAGERIE dans les locaux de l'ancienne Poste

L'appel à projet lancé par la ville en 2021 a incité Louise et Alain Giraud à présenter leur candidature pour ouvrir une Cave à vin fromagerie.

Située dans les anciens locaux de la Poste, celle-ci devait ouvrir début 2022, mais plusieurs aléas dont l'approvisionnement de certains matériaux ont allongé le délai de ces travaux reportant l'ouverture au dernier trimestre 2022.

La Municipalité et ses services sont mobilisés pour réduire ces délais et accélérer l'ouverture de cette nouvelle boutique très attendue !



LE RETOUR DES TERRASSES DURANT LA PÉRIODE ESTIVALE

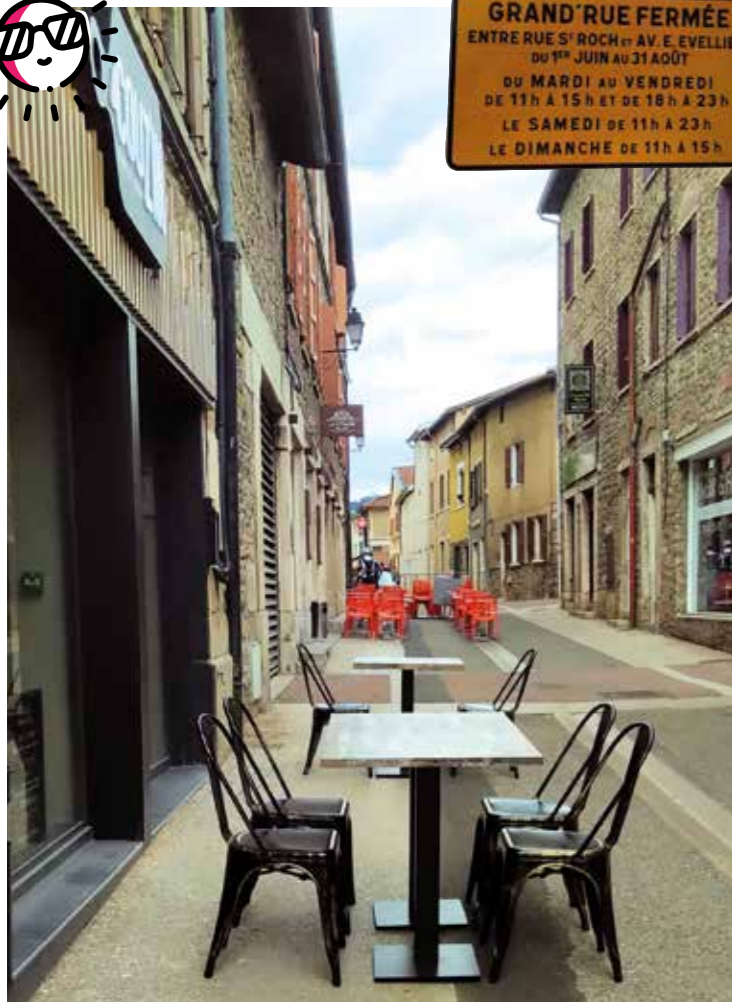
Depuis deux ans, pour soutenir nos restaurateurs durant les périodes de restrictions liées à la crise sanitaire, la Ville a autorisé l'installation de terrasses durant la saison estivale devant les restaurants situés Grand rue, Place des Anciens combattants et Place Jasserand pour le plus grand plaisir des habitants.

La Commission vie économique et alimentation a proposé une charte d'engagement en lien avec les restaurateurs très engagés dans cette démarche, avec la recherche d'un équilibre qui préserve autant que possible les règles de tranquillité publique.

Pour cette année 2022, les terrasses seront ouvertes sur la période du 1^{er} juin au 31 août selon les horaires suivants :

- Mardi - mercredi - jeudi - vendredi : de 11h à 15h et de 18h à 23h
- Samedi : de 11h à 23h
- Dimanche : de 11h à 15h

Ces aménagements contribuent à l'animation de notre Centre Bourg durant cet été que nous vous souhaitons agréable !



SILENCE, on tourne !

Ces dernières semaines, les Grézirois ont été témoins d'une activité peu commune dans notre village en croisant au hasard des rues un groupe d'enfants en plein tournage.

Aidé par la commission communication, le Conseil municipal d'enfants de Grézieu la Varenne concrétise son projet 2022 : réaliser un film présentant notre commune. Ils ont tourné pas moins de 23 séquences afin de vous faire découvrir chaque recoin.

Robert Nicoletti, élu de la commission communication, a permis aux enfants d'être devant et derrière la caméra afin de leur faire comprendre la complexité d'une prise de son ou d'un cadrage. Il réalise le montage du film en suivant le script créé par les enfants qui sera officiellement dévoilé lors de l'accueil des nouveaux arrivants samedi 3 septembre prochain.



DES VIDÉO PROJECTEURS INTERACTIFS À L'ÉCOLE ÉLÉMENTAIRE

Depuis 2016, la Municipalité œuvre pour moderniser les équipements éducatifs de l'école élémentaire Georges Lamarque. Après six ans de travail et la levée de nombreux obstacles, c'est chose faite !

Depuis le retour des vacances de printemps, un ensemble audiovisuel de 13 vidéoprojecteurs interactifs et un écran tactile interactif sont installés dans l'école. L'ensemble du parc ordinateurs de l'école a été renouvelé afin d'optimiser l'utilisation de ce nouveau matériel. Le serveur informatique

est également en cours de remplacement. Les travaux de câblage et d'électricité avaient été anticipés début 2020.



Le coût total de cet investissement est de 60 000 € (logiciels et formations compris).

Suite au plan de relance numérique, Grézieu la Varenne a obtenu une subvention à hauteur de 70 % de l'investissement (hors formation et câblage).

Ce nouvel équipement a déjà été adopté par les enseignants et leurs élèves.



60 000 €
d'investissement



LE CME DÉBARQUE au Sénat !

Chose promise, chose due !

Les élus du Conseil municipal d'enfants n'ayant pu aller visiter le Sénat depuis deux ans à cause du COVID, nous avons enfin pu y remédier grâce à Madame le Sénateur du Rhône, Catherine Di Folco, qui nous a accueillis comme des rois avec toute son équipe mercredi 1^{er} juin.

Après un départ très matinal avec d'anciens élus du CME mais aussi Christine Lambolez, Fabienne Touraine, Nadine Mazza, Pierre Grataloup et Élodie Reling, nous avons effectué un circuit dans la Capitale direction la Pyramide du Louvre, la Tour Eiffel aperçue de loin, l'Obélisque de la Concorde et l'Arc de Triomphe avant de déambuler dans le magnifique Jardin du Palais du Luxembourg.

Nous avons ensuite déjeuné avec Madame le Sénateur et sa formidable équipe dans un petit salon privé du Sénat. Un repas divinement bon durant lequel nous avons eu la visite surprise de Monsieur François-Noël Buffet, Président de la Commission des lois.

Nous avons ensuite pu visiter ce magnifique palais du Luxembourg accompagnés d'une guide fantastique, passionnée et passionnante, qui nous a raconté durant deux heures, l'histoire de ce lieu sublime.

20h10 : retour à Lyon après une très belle journée qui nous a laissé à tous des étoiles plein les yeux !



Un grand merci à Madame le Sénateur et à toute son équipe ainsi qu'aux parents et aux accompagnateurs sans qui tout cela n'aurait pu être réalisé...



EBULISPHÈRE S'INVITE à Grézieu !



Jusqu'à l'année dernière, les parents de la CCVL ne pouvaient s'orienter que vers le centre aéré Ebulisphère pour les gardes du mois de juillet. Cette année, avec l'ouverture du TYM (Thurins Yzeron Messimy) à Thurins, l'annexe de l'école de Messimy n'a plus lieu d'être. Après plusieurs réunions entre les différents acteurs, il a été décidé que l'école élémentaire Georges Lamarque et l'école maternelle de la Voie verte accueilleraient 40 enfants chacune du vendredi 8 au vendredi 29 juillet.

Les inscriptions s'effectuent directement auprès d'Ebulisphère.

Ces services sont possibles grâce au personnel. Voilà pourquoi les stages des jeunes qui souhaitent passer leur Bafa peuvent être pris en charge financièrement par la CCVL ainsi que plusieurs autres organismes. N'hésitez plus, nous avons besoin de vous !

RÉÉVALUATION DES TARIFS DU RESTAURANT SCOLAIRE



Depuis le début de ce mandat, l'objectif de l'équipe municipale est d'améliorer la qualité des plus de 51000 repas servis à nos enfants chaque année. Pour cela, la Ville a renforcé ses moyens humains et procédé à des recrutements supplémentaires mais aussi apporté une alimentation incluant plus d'approvisionnement local, de bio et de produits frais non-transformés. Un choix nécessitant plus de travail.

Depuis janvier 2022, la loi Egalim impose "au moins 50% de produits de qualité et durables dont au moins 20% de produits bio". Pour l'année 2021-2022, la Municipalité a choisi de ne pas faire supporter cette augmentation des prix aux parents. Une réalité plus difficile à tenir pour la prochaine année scolaire. Voilà pourquoi les commissions "scolaire" et "vie économique et alimentation" ont travaillé conjointement afin de limiter l'impact tarifaire au maximum pour les familles. À partir de septembre 2022, deux tarifs de repas seront appliqués :

↪ **4,99€** pour les habitants de Grézieu

↪ **5,99€** pour les habitants des autres communes

La Municipalité conservera à sa charge la plus grosse partie de cette augmentation, soit une répartition à 57% pour elle et 43% pour les familles contre 48% auparavant pour ces dernières.

Le CCAS reste à la disposition des personnes en difficultés financières pour les aider.

Renseignements à l'accueil de la Mairie.



BUDGET 2022

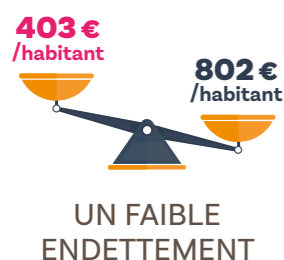
Les chiffres clés 2021
1,58 M€
 d'excédent de fonctionnement
1,25 M€
 d'excédent d'investissement

Isabelle Seigle-Ferrand
 Finances, vie économique,
 alimentation et circuits courts



Malgré les conséquences financières de la crise sanitaire, la commune de Grézieu la Varenne affiche pour 2022 un budget ambitieux grâce à une bonne gestion. Ce dernier enregistre une hausse des dépenses de fonctionnement afin de répondre aux besoins liés à l'augmentation de la population compensée par des recettes dynamiques et donc sans augmentation de la fiscalité locale. Le Plan pluriannuel d'investissement s'élève à près de 11 millions d'euros jusqu'en 2026 avec des projets d'aménagement urbain, sportifs, scolaires et culturels, qui seront financés sans recourir à l'emprunt en 2022.

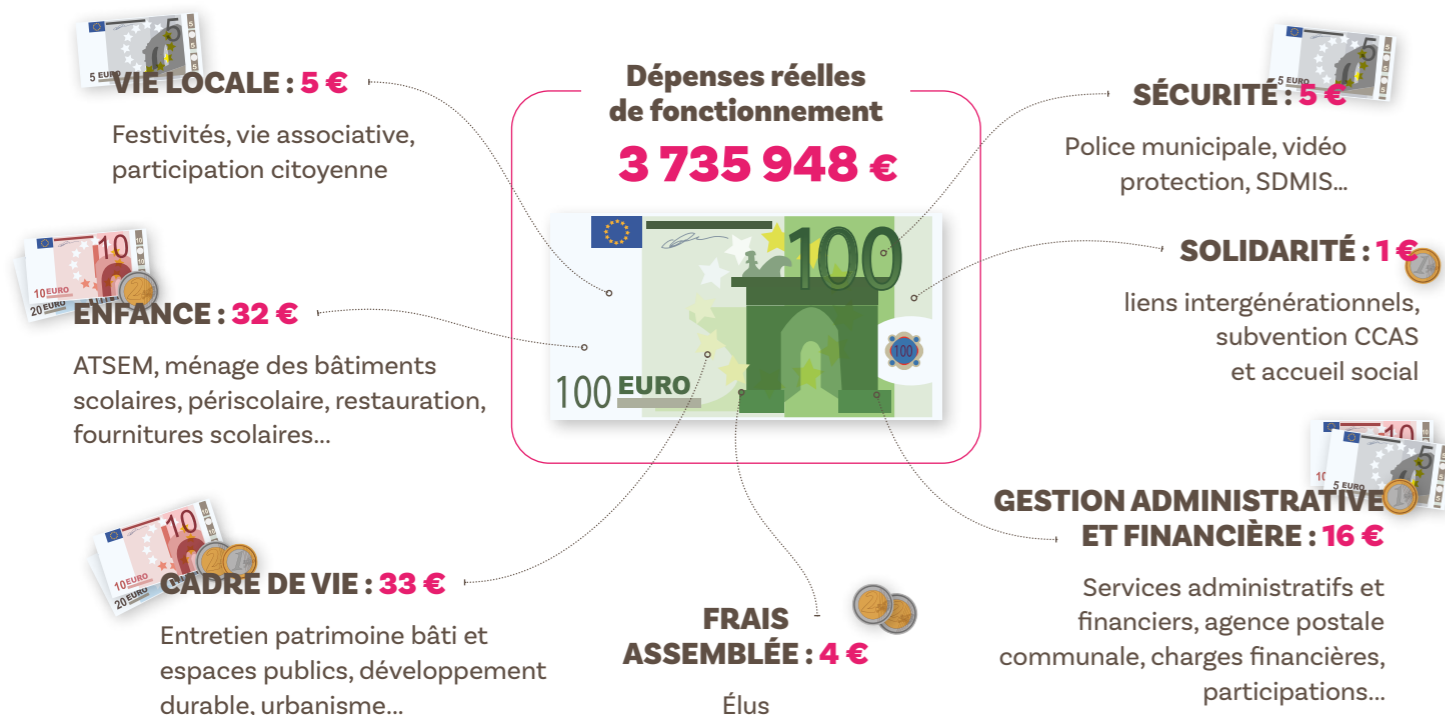
Grézieu la Varenne / Communes de la strate (2020)



BUDGET 2022 : 10 248 528 €

5 042 770 €
 Fonctionnement

5 205 758 €
 Investissement



FOCUS SUR LES DÉPENSES DE LA RESTAURATION SCOLAIRE

Une augmentation en 2022 de 58% des crédits dédiés aux denrées alimentaires induite par :

- la hausse des effectifs scolaires avec 70% des élèves inscrits à l'école déjeunant au restaurant scolaire. Le nombre moyen de repas servis quotidiennement est aujourd'hui de 443, soit près de 100 repas supplémentaires par rapport à 2019/2020
- Les obligations de la loi Egalim qui impose à la restauration collective publique de proposer au moins 50% de produits durables et de qualité dont au moins 20% de produits bio
- La politique municipale de développement de l'approvisionnement local pour au moins 30% des produits entrant dans la confection des repas.

Un programme d'investissement structuré autour de 5 thématiques prioritaires



LE DÉVELOPPEMENT URBAIN : 2 190 153 €

- Poursuite des travaux de réhabilitation des réseaux d'eaux pluviales
- Travaux de voirie
- Reprise de l'éclairage public
- Extension des réseaux d'électrification
- Modification du PLU
- Acquisitions de terrains
- Numérotage des voies
- Signalétique urbaine
- Illuminations



ENTRETIEN ET MISE EN VALEUR DU PATRIMOINE BÂTI : 1 252 167 €

- Extension/rénovation de la salle des fêtes
- Aménagement de la Halle et ses abords
- Église : reprise du clocher et de la toiture, paratonnerre
- Bâtiments communaux : aménagement du local commercial de l'ancienne Poste, mise en accessibilité, réhabilitation et rénovation énergétique
- Salle des sports : travaux d'étanchéité de la toiture, de chauffage et de reprise du réseau eau chaude sanitaire
- Mairie : mise en conformité chaudière
- Cimetière : aménagement d'un local ossuaire



DES ÉQUIPEMENTS SCOLAIRES ADAPTÉS ET DE QUALITÉ : 539 068 €

- École maternelle : aménagement d'une seconde cour et d'un bloc sanitaires supplémentaire, mobilier et équipements divers
- École élémentaire : aménagement de la cour, réfection partielle des façades, acquisition de matériel numérique et informatique (VPI, serveur, ordinateurs), mobilier et équipements divers
- Cuisine centrale : matériel de cuisine et de liaison avec la cuisine satellite, travaux divers



UNE POLITIQUE SPORTIVE AMBITIEUSE : 366 224 €

- Aménagement d'un skate park et de ses abords
- Création d'un city park
- Fin des travaux du terrain de football en gazon synthétique



LE MAINTIEN D'UN SERVICE PUBLIC DE QUALITÉ : 83 769 €

- Refonte du site internet
- Matériels pour le centre technique municipal et le service nettoyage des bâtiments
- Matériel informatique et logiciels pour les services scolaires, administratifs et culturels
- Mobilier centre animation

COMPOSTEUR collectif

La mise en place des unités de compostage collectif a pour objectif la réduction des déchets produits sur le territoire. Ces implantations permettent d'offrir aux habitants ne pouvant installer de composteurs chez eux (en appartement ou avec un jardin trop petit) de s'engager dans une démarche citoyenne sur les changements de comportement. Le programme d'installation de composteurs collectifs fait l'objet d'un budget d'environ 40k€ à l'échelle de la Communauté de Communes des Vallons du Lyonnais. Les lieux d'installation sont soigneusement identifiés par la commune de Grézieu la Varenne en lien avec les comités de quartier, en fonction des gisements de déchets organiques et des espaces publics disponibles. C'est pour cela que les lieux sont à proximité d'habitats collectifs ou denses tels que les centres urbains. Les coordonnées des



référents ainsi que les règles de bonnes pratiques sont apposées sur les composteurs. Vous y trouverez la raison pour laquelle il y a trois bacs.

Le mois de mai a vu l'installation de deux composteurs collectifs. Le premier sur la place Jasserand et le second dans le parc du Colibri. Ils sont accessibles à tous. Cette action vise à réduire les déchets à la source. Les déchets biologiques ainsi décomposés sont retirés des ordures jusqu'ici collectées dans les bacs à ordures ménagères. Le compost produit est alors utilisable par les riverains et le surplus sera employé sur les espaces verts de la commune.

PLANTATIONS DE NOUVEAUX ARBRES sur les espaces publics



De nouveaux arbres ont été plantés sur les espaces publics de la commune. Certains d'entre eux sont venus en remplacement et d'autres en complément. Une dizaine d'arbres sont plantés chaque année et font l'objet d'un soin continu pendant les cinq premières années.

Cette année vous pouvez retrouver Place des anciens combattants :

- **4 arbres** replantés parmi lesquels le chêne à feuilles de châtaignier (*quercus montana*), le micocoulier de Provence (*celtis australis*) et le frêne à fleurs.

- **3 arbres** sur le parking du cimetière en complément de l'aménagement réalisé avec le concours de la CCVL : un sophora, un tilleul, un platane d'Orient. Le revêtement infiltrant des places de parking contribuera à l'approvisionnement en eau et au développement des arbres.

- **3 arbres** le long de la route de Bordeaux : un gléditsia sunburst, un érable acer opalus et un frêne rouge.

La diversité des essences offre une variété de formes et de couleurs au moment de la floraison ou de l'épanouissement des feuilles. Le choix fait par les services techniques municipaux tient compte de leur résistance aux conditions de sécheresse et de chaleur estivale.

À cette démarche de développement et de renouvellement s'ajoute l'entretien des autres arbres, des haies et des massifs : taille et arrosage quand les circonstances le nécessitent. Le soin apporté passe également par un recensement des besoins d'entretien qui seront réalisés à l'automne.

10 arbres ont été plantés cette année

PRÉSERVATION ressource en eau



La situation de la ressource en eau est déficitaire pour la saison. Comme chaque année, un arrêté préfectoral touche la commune afin de réduire la consommation d'eau. Compte tenu de l'état actuel et des prévisions d'évolution des nappes et autres ressources, la commune et les territoires environnants sont placés sous vigilance au niveau des mesures de gestion des eaux souterraines et superficielles.

La commune poursuit son engagement de préservation de la ressource en eau. Le nombre de plantations en jardinières a été réduit au profit de plantations en pleine terre et en massifs. Cela limite le besoin d'arrosage. Les espèces d'arbres et de fleurs ont été choisies avec attention par les services techniques afin d'être moins sensibles à la sécheresse.

Avec le SAGYRC, la Ville met en œuvre la charte des communes écEAUnomes pour l'arrosage de leurs espaces verts. À ce titre, elle s'est vue décerner le label de commune respectueuse de cette charte. Il récompense les actions annuelles sur les espaces publics et au niveau des jardins partagés qui ont reçu la même distinction. Ceux-ci sont gérés par l'association "Les potagers de Grézieu la Varenne". L'eau employée est récupérée sur les cabanons, tous équipés de récupérateurs. Une pratique intensive du paillage est aussi destinée à réduire les besoins en eau. Cela permet en effet de limiter l'évaporation au niveau des sols tout en captant l'humidité.





Programme culturel de l'été

La Médiathèque et la Maison du blanchisseur mettent les petits plats dans les grands pour vous offrir de multiples activités cet été. Découvrez le programme.

BALADE "À LA RECHERCHE DES BLANCHISSERIES D'AUTREFOIS"

Mardis 19 juillet et 23 août, à 9 h 30
En compagnie des bénévoles de l'association "Paysans et blanchisseurs", vous partirez à la découverte d'anciennes blanchisseries du quartier du Corlevet à Craponne. Vous observerez les différentes traces de buanderies, lavoirs et aérations qui existent encore et en apprendrez plus sur les familles qui ont vécu dans ces lieux.

En famille
Durée : 2 h, rendez-vous sur le parking de la Maison du blanchisseur à Grézieu la Varenne
Tarifs : 5 € adulte, 4 € enfant et gratuit pour les moins de 5 ans
Réservation obligatoire au 04 78 57 57 47



ATELIER DÉCOUVERTE DE LA BLANCHISSERIE

Vendredis 22 juillet et 19 août, à 15 h
Venez en famille découvrir une ancienne blanchisserie

lyonnaise et fabriquer l'un des éléments dont ils avaient besoin pour leur travail.

Duo parent/enfant, à partir de 5 ans
Durée : 1 h 30
Tarif unique : 6 €
Réservation obligatoire au 04 78 57 57 47



VISITES GUIDÉES DE LA MAISON DU BLANCHISSEUR

Dimanche 24 juillet et 28 août, à 15 h
Tous les derniers dimanches du mois, les membres de l'association "Paysans et blanchisseurs" vous emmènent pour une visite à la découverte de la blanchisserie d'autrefois.

Durée : 1 h 30
Tarifs : 7 € adulte, 6 € moins de 18 ans et gratuit moins de 5 ans
Sans réservation



JOURNÉES EUROPÉENNES DU PATRIMOINE

Samedi 17 et dimanche 18 septembre
Des visites guidées et animations seront proposées aux visiteurs tout au long du week-end.

La Maison du blanchisseur sera ouverte gratuitement de 14 h à 18 h.

VISITES GUIDÉES

Les dimanches 25 septembre et 30 octobre
Les bénévoles de l'association "Paysans et blanchisseurs" vous proposent chaque dernier dimanche du mois une visite guidée des différents espaces de la Maison du blanchisseur.

À 15 h
Tarif: 7 €



La Maison du blanchisseur sera fermée pour les congés d'été du 27 juillet au 16 août inclus. Ré-ouverture le 17 août, à 14 h

www.ccvl.fr

LA MÉDIATHÈQUE VOUS PROPOSE

Durant tout l'été, la médiathèque de Grézieu la Varenne propose des pochettes-surprises.

Qu'allez-vous lire cet été ?

Laissez-vous surprendre par les pochettes mystérieuses pour faire de nouvelles découvertes et élargir vos lectures avec des romans, BD mais aussi des films et de la musique ! Des sélections thématiques préparées avec soin, goût, humour et plaisir par vos bibliothécaires. Pour les enfants comme pour les adultes, il y en aura pour tous les goûts !



ASSISTANT BIBLIOTHÉCAIRE

Mercredi 13 juillet, de 10 h à 12 h 30
Tu aimes bien ta bibliothèque et tu veux comprendre comment elle fonctionne ? Fais ton mini-stage, le temps d'une matinée ! Classification, recherche de documents, prêts et retours, viens à la découverte des coulisses du métier !

Gratuit sur réservation à la médiathèque
À partir de 9 ans

DÉCOUVERTE DES LISEUSES ET DU PRÊT DE LIVRES NUMÉRIQUES

Mardi 19 juillet, à partir de 16 h
Vous en avez assez de transporter vos livres sur la plage ? La liseuse peut être la solution, mais les mots ebooks, DRM et epub vous semblent tout droit venus d'ailleurs ? Devenez un as de la lecture numérique avec cet atelier ! N'hésitez pas à venir avec votre matériel ou à emprunter une liseuse à la médiathèque.

Gratuit. Inscription conseillée. Ados-adultes

STAGE CINÉMA MUET

Mercredi 20 juillet, de 10 h à 12 h 30 et de 14 h à 17 h 30
Et si tu réalisais un film ? À la fin de la journée, tu auras appris à créer un court-métrage de A à Z : écriture, storyboard, prise de vue, interprétation d'un personnage et montage vidéo.

Gratuit sur réservation à la médiathèque
À partir de 8 ans

LA SWITCH S'INVITE À LA MÉDIATHÈQUE !

Mardi 26 juillet, de 15 h à 18 h
Vendredi 29 juillet, de 10 h à 12 h
Venez jouer à la Switch avec vos parents, vos cousin(e)s, vos ami(e)s. Profitez-en, elle ne va pas rester longtemps !

Gratuit sur réservation à la médiathèque
À partir de 6 ans

Et bien sûr, dans le cadre du FESTIVAL INTERVAL D'AUTOMNE, ne manquez pas le concert de carillon le samedi 24 septembre, à 11 h Place abbé Launay.

LES HORAIRES DE L'ÉTÉ À LA MÉDIATHÈQUE DU 12 JUILLET AU 27 AOÛT

Mardi	15h-18h30
Mercredi	14h-12h30 / 14h-18h
Vendredi	10h-12h30
Samedi	10h-12h30

Fermeture de la médiathèque du 9 au 20 août inclus
Toutes les informations sur www.reseamediaval.fr



À FAIRE ABSOLUMENT

Samedi 27 août, à 10 h 30
Visite guidée de l'église et du carillon de Grézieu la Varenne animée par les amis de l'orgue et du carillon.

Tarif : Gratuit
Réservation obligatoire au 04 78 57 57 47





LES ÉCOLES DE GRÉZIEU font leurs spectacles !



VISITE À LA FERME

Cette année, les enfants de petite et moyenne section de l'école maternelle se sont rendus à la ferme Pâquerette à Aveize pour rencontrer de nombreux animaux qu'ils ont pu porter, caresser et nourrir. Avant de reprendre le chemin de l'école, ils ont pu déguster une délicieuse tartine de confiture à la framboise et à la rhubarbe.

À l'école maternelle



"J'AI VU LE LOUP !"

Les enfants de l'école ont pu assister au spectacle interactif "J'ai vu le loup !" dans lequel ils ont pu jouer différents personnages.



THÉÂTRE GUIGNOL

Deux visites ont été programmées au musée théâtre Guignol de Brindas le 31 mai et le 3 juin. Les élèves ont pu participer à trois ateliers : confection d'une marionnette, manipulation d'une marionnette à gaine et visite du musée de Guignol. En fin de la journée, un spectacle de Guignol leur a été présenté.

À l'école élémentaire



SÉJOUR DÉCOUVERTE

Deux CE1, un CM1 et un CM1/CM2 ont passé une semaine au Bessat. Au programme : musique, mais aussi biathlon, tir à l'arc, course d'orientation, découverte de la faune et flore de la forêt et Land art. Un beau séjour plein de richesses !



NATURE EN CLASSE

Les CE1/CE2 devant leur hôtel à insectes réalisé dans le cadre du projet proposé par la CCVL en partenariat avec France nature environnement



PROJET MUSIQUE

Sur les thèmes de la fraternité et de la protection de la nature pour les classes de CE1/CE2, CE2 et CE2/CM1



AU FIL DES SAISONS

Spectacle des CE2 et CM1 "Au fil des saisons avec Jean de La Fontaine"



SPECTACLE

"Une année anglaise", donné par les CM2



GRÉZIEU ENFANCE SORTIES



LE RÉSEAU D'EAUX USÉES *sature !*

Ne bouchez pas votre branchement d'eaux usées !

Durant la crise sanitaire, les agents de Suez Eau France se sont mobilisés pour assurer la continuité du service public de l'assainissement (collecte et traitement des eaux usées) et protéger l'environnement. Aujourd'hui, le SIAHVY en appelle à la responsabilité des usagers.

Voilà pourquoi, afin de ne pas boucher leur branchement ou nuire au bon fonctionnement des ouvrages d'assainissement, il est absolument nécessaire de ne pas jeter les lingettes dans les toilettes mais dans la poubelle avec les ordures ménagères, les produits hygiéniques, préservatifs, tampons. Seul ce qui est biodégradable peut être supporté par le réseau.

Les lingettes jetées dans les toilettes forment un bouchon. Elles s'accrochent à l'intérieur du tuyau et obstruent l'évacuation de l'habitation, du réseau ou perturbent le bon fonctionnement des stations de traitement des eaux usées. **Ces déchets peuvent même entraîner des débordements du réseau d'assainissement et des pollutions du milieu naturel.**

Tout ceci a un coût important pour la Collectivité, donc pour l'usager qui finance le fonctionnement du service par la redevance d'assainissement collectif principalement.



Lingettes obstruant une grille du réseau



Récupération des déchets à l'entrée d'une station de traitement des eaux usées



Des panneaux d'information ont été installés sur les ouvrages d'assainissement afin de permettre à la population de signaler le plus rapidement possible les dysfonctionnements du réseau **au numéro d'urgence suivant :**

0 977 401 131



DU CÔTÉ DE LA COMMUNAUTÉ DE COMMUNES DES VALLONS DU LYONNAIS CCVL



Après deux années fortement perturbées par la pandémie mais aussi par des travaux et investissements importants dans plusieurs compétences, les services de la CCVL retrouvent progressivement leur rythme.

Le plan de mandat a été adopté et les nouvelles politiques se mettent en place. La transition énergétique occupe une place importante en tant que compétence à part entière mais aussi transversale.

L'éloignement physique ou numérique des services de l'État amène aussi à des initiatives pour mieux informer et guider les habitants sur les démarches administratives (création de la Structure locale d'information jeunesse et l'Espace France Service, recrutement d'un conseiller numérique porté par la CCVL). Tout fonctionne en réseau pour apporter les informations les plus utiles : la Mission Locale est un partenaire important pour la jeunesse.

Sur la transition énergétique, de nombreuses aides financières sont mises en place pour l'achat de broyeurs ou de vélos à assistance électrique. Une étude avec une participation citoyenne est en cours sur la réduction des déchets car l'augmentation des tonnages aussi bien en collecte qu'à la déchetterie pose des questions sur l'avenir et a pour conséquence une augmentation de la part de la Redevance d'enlèvement des ordures ménagères (REOM). Pour éviter une hausse qui aurait été trop importante en 2021, cette augmentation sera lissée sur plusieurs années avec une hausse à l'été 2022. La part sera de 153 euros, niveau auquel elle était en 2010.

En 2022, l'agrandissement du centre nautique des Vallons du Lyonnais est achevé, la Maison du blanchisseur a pris ses marques depuis un an et la salle de spectacle l'Intervalle a enfin pu mener sa première saison complète.

Côté alimentation, la CCVL, avec les trois autres communautés de communes du Syndicat de l'ouest lyonnais, travaille sur l'élaboration d'un Programme alimentaire territorial dont l'objectif est de développer une alimentation locale de qualité, en assurant une rémunération correcte des agriculteurs, tout en respectant l'environnement et en veillant à lutter contre le gaspillage comme la précarité alimentaire. À l'échelle plus locale, des actions vont être engagées pour le développement de l'approvisionnement local de la restauration collective, démarche déjà largement suivie à Grézieu.

Au niveau du Syndicat de l'ouest lyonnais, les projets liés aux subventions européennes sont travaillés (programme Leader) et le Schéma de cohérence territoriale (SCOT) de l'ouest lyonnais doit être finalisé pour qu'ensuite les PLU se mettent en conformité.

Enfin, au niveau des transports, suite à la Loi d'orientation des mobilités (LOM), la CCVL fait désormais partie du SYTRAL mobilités ce qui devrait amener des changements majeurs ou mineurs sur les lignes et la tarification en 2023.

RÉDUIRE SES DÉCHETS À LA SOURCE

profitez des aides de la CCVL!

Broyage ou mulching pour vos déchets verts

La tonte mulching

La tonte mulching consiste à hacher menu l'herbe et la redéposer directement sur la pelouse : l'herbe hachée sert de paillis protecteur contre la sécheresse et d'engrais naturel !

Il existe des kits mulching qui s'installent très facilement sur une tondeuse standard.

La CCVL vous aide financièrement pour l'achat d'un kit : 80 % du prix d'achat, plafonnée à 50 €.

Le broyage des végétaux

Plutôt que de les emmener à la déchèterie, vous pouvez broyer une grande partie de vos déchets verts : tailles d'arbres, d'arbustes...

La CCVL vous aide financièrement :

- Achat d'un broyeur de végétaux : aide financière de 50 % du prix d'achat, plafonnée à 250 €.
- Location d'un broyeur de végétaux : aide financière de 70 € par jour de location, dans la limite de 2 jours/an et par foyer.

Le compostage partagé

Vous ne pouvez pas composter vos déchets organiques chez vous ? Vous pouvez le faire de manière partagée ! Un compostage partagé peut être pratiqué dans un quartier, même en centre-bourg, dans une école, dans une résidence d'habitations.



Contact CCVL

environnement@ccvl.fr

ou la Mairie : mairie@mairie-grezieulavarenne.fr



Le compostage pour vos biodéchets

30% des poubelles à ordures ménagères sont composés de déchets alimentaires... Les composter permet donc de réduire de manière significative ses déchets ! D'autant que le compost est un excellent apport pour le sol (jardin potager, plantes...). Vous voulez acheter un composteur ? La CCVL vous apporte une aide financièrement : 50 % du prix d'achat, plafonnée à 60 €. Vous habitez en appartement ? Pas de problème, il existe des composteurs d'appartement : les lombricomposteurs qui sont parfaitement propres et sans odeur. La CCVL vous apporte aussi une aide financièrement : 50 % du prix d'achat, plafonnée à 60 €.

Conditions pour bénéficier de ces aides

Les achats et locations doivent être effectués chez un vendeur professionnel situé dans le département du Rhône (achat ou location en ligne ne peuvent être aidés). Les demandes doivent être réalisées dans un délai maximal de six mois après la date d'acquisition du matériel, la date indiquée sur la facture faisant foi. Les bénéficiaires devront participer à un atelier "compostage et jardinage au naturel" organisé par la CCVL. Cet atelier gratuit dure environ une heure.



VIVEZ L'EXPÉRIENCE DU VÉLO ÉLECTRIQUE !

VÉLOUEST



Vous souhaitez utiliser un vélo électrique pour aller travailler mais vous hésitez à acheter ? Besoin de tester avant de vous lancer ? La location longue durée est LA solution.

Le VéLOUEST est un vélo à assistance électrique (VAE) pour la ville et les chemins carrossables, proposé à la location sur le territoire de l'ouest Lyonnais (Pays de L'Arbresle, Vallons du Lyonnais, Pays mornantais et Vallée du Garon) par le Syndicat de l'ouest lyonnais (SOL).

La location dure trois mois et vise à se faire une idée de l'expérience en VAE.

Comment ça marche ?

Rendez-vous sur www.ouestlyonnais.fr, réservez votre vélo en ligne et récupérez-le au point de RDV le plus proche de chez vous à la date indiquée.

Les règlements et formalités s'effectuent en ligne.

Les tarifs sont les suivants :

- classique : 50 € / mois*
- réduit (étudiants et demandeurs d'emploi) : 25 €/mois

*Location éligible à la prise en charge employeur de 50 %.

À partir de quand ?

Les réservations sont d'ores et déjà possibles. N'attendez plus, osez pédaler en liberté !

Pour qui ?

La location est ouverte à toutes les personnes majeures (ou de plus de 16 ans avec accord parental), vivant sur le territoire de l'ouest lyonnais.

Une formation à la prise en main du VAE est proposée au moment de la réception.

Combien de vélos à location sur le territoire ?

Une première flotte de 50 vélos est mise à la location et sera renforcée de 50 supplémentaires dès l'automne 2022.

Une assistance téléphonique est disponible 7j/7 entre 9h et 18h pour tout problème de réservation en ligne ou pour toute autre demande technique par téléphone au 06 37 81 39 94 ou par mail hello@koboo.fr



JOB D'ÉTÉ À GRÉZIEU

Trois postes d'agent d'entretien

Mission :

- Entretien des locaux accueillant les enfants à la journée
- Être organisé(e), sérieux(se), autonome et motivé(e)

→ CDD du 8 au 29 juillet

Temps partiel
14,20 € de l'heure

→ Deux CDD du lundi au vendredi, de 18 h à 20 h, à l'école maternelle de la Voie verte

→ Un CDD du lundi au vendredi, de 18 h à 19 h 30, à l'école primaire de Grézieu la Varenne



Candidature (CV et lettre de motivation)

Centre de loisirs Ebulisphère
cl.ebulisphere@mjc-vaugneray.org

APPEL À BÉNÉVOLES POUR LE PORTAGE DE REPAS

Si vous avez du temps à consacrer et souhaitez aider nos aînés, vous pouvez leur porter le repas entre 10 h 30 et 12 h 30 du lundi au vendredi. Venez renforcer l'équipe des porteurs bénévoles, un roulement mensuel est planifié ! Ce moment est très apprécié autant par les bénévoles que par les bénéficiaires qui attendent cette visite pour couper la monotonie d'une journée.



Contact Mairie

Julie Bezard au 04 78 57 84 53
Plus les bénévoles seront nombreux, moins ils seront sollicités.



CANICULE INFO SERVICE

0 800 06 66 66

Appel gratuit depuis un poste fixe



VAGUE DE CHALEUR

Conseils pour les personnes âgées vulnérables :

- se signaler à la mairie auprès des services sociaux au 04 78 57 84 53 afin d'être inscrit sur le registre dédié et être appelé en cas de forte chaleur ;
- indiquer sur un document mis en évidence près du téléphone les coordonnées des personnes référentes (famille, médecin traitant, auxiliaire de vie, service de soins, etc) ;
- rendre facilement accessibles les derniers documents médicaux (ordonnances, résultats d'analyse, comptes-rendus, etc).



RECRUDESCENCE DE TENTATIVE DE CAMBRIOLAGE À GRÉZIEU LA VARENNE

Des tentatives de vol ont eu lieu en passant par les toits des maisons. Soyez vigilant ! En cas de comportement ou bruit suspect, appelez la gendarmerie en composant le 04 78 45 80 21 ou le 17.

OPÉRATION TRANQUILLITÉ VACANCES

Pour partir l'esprit serein, demandez à ce que votre domicile soit surveillé par les forces de l'ordre à l'occasion de leurs patrouilles : c'est "l'Opération tranquillité vacances" (OTV).

Pour bénéficier de ce service gratuit, rendez-vous à la Mairie auprès de la Police municipale ou à la brigade de gendarmerie de Vaugneray et remplissez le formulaire dédié.

Info pratique

Ce formulaire est accessible en ligne sur le site de la Mairie :

http://www.mairie-grezieulavarenne.fr/images/1-VIE-MUNICIPALE/services-municipaux/pm_otv.pdf



ou www.service-public.fr/particuliers/vosdroits/R41033
Une fois complété et imprimé, rendez-vous à la Mairie auprès de la Police municipale ou à la brigade de gendarmerie pour finaliser l'enregistrement.



Plus d'infos

www.interieur.gouv.fr

Dispositif Ressources Santé Sexualités Ado

Antenne Coteaux et Monts du Lyonnais
9 rue Vaganay 69850 St-Martin-en-Haut

RETROUVEZ DES CONSEILLÈRES CONJUGALES ET FAMILIALES ET UNE ANIMATRICE DE PRÉVENTION :

Marion MARTHOURET 06.41.31.71.36
marion.marthouret@planningfamilial69.fr

Elise SALZEMANN 06.41.32.56.44
elise.salzemann@planningfamilial69.fr

Marion DONNOT 06.41.88.57.36
marion.donnot@planningfamilial69.fr

Retrouvez toutes nos actualités sur notre page Facebook : Planning Familial 69 ouest lyonnais

Une question ? Un doute ?
Sexualités, contraception, IVG
0 800 08 11 11 Service et appel anonymes et gratuits

Partenaires : ARS, DRDFE, CCMOL, CCVL, Fédération des MFR (69)

POUR LES JEUNES DE 12 À 26 ANS

J'aimerais prendre la pilule d'urgence

Je me sens attiré-e par quelqu'un.e du même sexe que moi

J'ai eu un rapport hier, le préservatif a craqué, que dois-je faire ?

J'ai des problèmes dans ma famille, j'aimerais en parler

Je me pose des questions sur les relations amoureuses

Je pense que Je suis trans

Je suis en situation de handicap et j'aimerais parler de ma vie affective et sexuelle

Je souhaite des informations pour interrompre ma grossesse

J'ai besoin de faire un test urinaire de grossesse

le planning familial 69

COTEAUX ET MONTS DU LYONNAIS

COMMENT LUTTER CONTRE L'AMBROISIE ?

Cette plante invasive originaire d'Amérique du nord se développe rapidement dans de nombreux milieux (parcelles agricoles, bords de route, chantiers, friches, etc). Son pollen, émis en fin d'été, provoque de fortes réactions allergiques chez les personnes sensibles. C'est également une menace pour l'agriculture et pour la biodiversité. Une fois qu'un pied d'ambroisie est détecté, il faut rapidement l'éliminer car il est difficile de l'éradiquer ensuite.

Comment agir ?

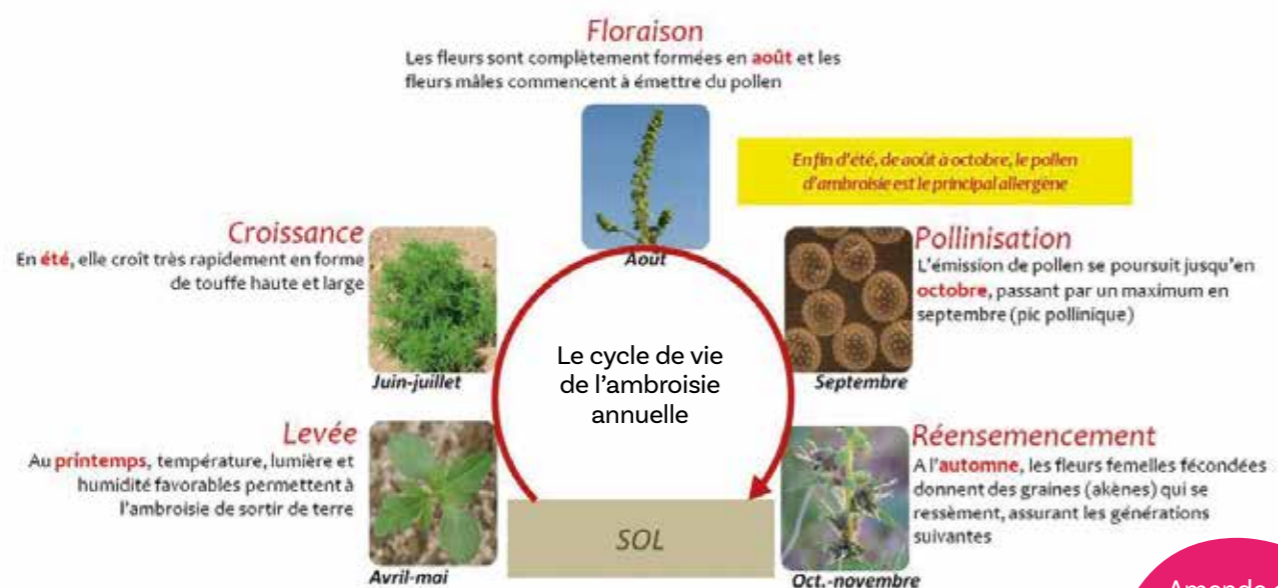
Tout propriétaire, locataire, exploitant, gestionnaire, ayant droit ou occupant à quelque titre que ce soit

d'un terrain bâti ou non bâti, doit l'entretenir de façon régulière et adaptée afin d'empêcher la prolifération de l'ambroisie. Agissez immédiatement avant la floraison (généralement entre début août et début octobre). Si vous ne pouvez pas le faire vous-même, faites appel à une entreprise d'entretien d'espaces verts ou une association (souvent d'insertion) réalisant ce type de travaux.



Faire un signalement

<https://www.auvergne-rhone-alpes.ars.sante.fr/ambroisie-attention-aux-allergies>



Amende de **450 €**

BRÛLAGE À L'AIR LIBRE

À Grézieu la Varenne comme sur l'ensemble du département du Rhône, le brûlage des déchets verts à l'air libre est interdit toute l'année par arrêté préfectoral et ce, que vous soyez particulier, entreprise, agriculteur, paysagiste... La loi prévoit une contravention de 450€ qui peut être appliquée en cas de non-respect de cette interdiction (article 131-13 du code pénal).

Pour vous débarrasser de vos déchets verts, plusieurs solutions :

→ **Le compostage domestique** : les tontes de pelouse et feuillages peuvent être mélangés avec vos restes de repas, épluchures de légumes, pour se transformer en compost.

→ **Le broyage et le paillage** : les branchages broyés forment un excellent paillis pour le jardin et conservent l'humidité des sols. La CCVL met en place plusieurs aides pour réduire ses déchets (voir page 26 et 27).

→ **Le dépôt en déchèterie** : celle de Vaugneray ou dans les points de collecte mobiles mis en place au printemps et à l'automne.



Plus d'infos

www.ccvl.fr

Attention à l'élagage des haies et des arbres lorsqu'ils sont à proximité d'une ligne électrique (ou téléphonique).

Cette année, il y a eu deux départs d'incendie provoqués par la friction de branches d'arbres sur des fils électriques sur notre commune. Si une ligne électrique traverse ou longe votre propriété, vous devez maintenir une distance de sécurité de 2 m entre la ligne et vos haies ou arbres.

Merci d'être vigilant afin de garantir la sécurité des personnes et des biens.



AVEC "LES CLASSES EN 2" les festivités continuent en 2022 !

Après une première soirée réussie samedi 2 avril dernier à la salle des fêtes de Grézieu en "Hommage à Johnny" avec le groupe Choc Wave, les classes en 2 continuent leurs animations :

Mercredi 13 juillet dès 19h : venez nous rencontrer près de la buvette sous la Halle avant le feu d'artifice et profiter des animations qui suivront. La Vogue sera également présente.

Samedi 17 septembre, dès 20h au Théâtre le Griffon à Vaugneray : la compagnie Vices de planche vous propose "C'est le summum !", une pièce mettant en scène six personnages dans un chalet face à une avalanche qui va les couper du reste du monde. Les souvenirs du passé vont refaire surface...

Dimanche 2 octobre : venez profiter du défilé des classes après la messe de 9h. Une remise des cocardes et des canotiers sera faite sur le parvis de l'église avec des photos souvenirs de toutes nos classes en 2. Pour nous donner du rythme, une batucada et un joli char décoré nous accompagneront durant ce moment festif.

Venez participer à cette tradition, qui permet à tous de se rencontrer sans distinction d'âge, dans une ambiance amicale et conviviale. Vive 2022 l'année des 2 !



Plus d'infos

Faites-vous connaître en envoyant le coupon réponse à l'adresse suivante : classesen2grezieu@yahoo.com



LES CLASSES EN 2, C'EST À EUX !

Les classes sont une tradition unique en France qui remonte au siècle dernier.

Tout au long de l'année nous nous réunissons pour préparer différentes festivités : café-concert 100% Johnny le 2 avril par les membres de Choc Wave, participation aux festivités du 13 juillet et encore bien d'autres à la rentrée 2022.

Le traditionnel défilé de tous les conscrits de toutes les décennies se déroulera le 2 octobre 2022.

Afin de préparer au mieux tout le nécessaire qu'un classard doit avoir nous aimerions savoir si tu seras présent à ce défilé :

OUI NON

Si oui merci de nous indiquer

Nom et prénom : _____ Année de naissance : _____

Numéro de téléphone : _____

Réponse attendue avant le 2 septembre 2022

Le bulletin est à envoyer par mail à l'adresse : classesen2grezieu@yahoo.com

AÏKIDO TRADITIONNEL

“Contrôler une agression sans infliger de blessure, c’est l’art de la paix [...]”, O Sensei Ueshiba Morihei, le fondateur



L’aïkido est un art martial né dans un contexte culturel où se sortir d’une situation pouvait relever d’une question de vie ou de mort. Heureusement, nous n’en sommes plus là mais cette pratique aide à mieux gérer le stress et à entretenir sa forme physique sur le long terme. Au Dojo, la pratique se fait contre un ou plusieurs “adversaires”, à mains nues ou avec armes. Tout le monde s’entraîne ensemble : femmes, hommes, grands, petits, lourds et maigres. Il n’y pas de catégories car cet art ne demande pas de force. Notre recherche consiste à utiliser la force de l’autre pour la retourner contre lui. Les cours d’aïkido ont repris avec notre professeur, Claude Patrac. Pour vous inscrire ou faire un cours d’essai, n’hésitez pas à passer au Dojo tous les vendredis à 20h. Il est préférable de nous contacter avant par téléphone ou mail.



Plus d’infos

Claude Patrac et Thierry Morinatto
06 98 43 97 13 ou 06 29 34 71 72
aikidoapcp@gmail.com • www.aikido-lyon-ouest-69.com
contact-aikido-grezieu-dojo-art-martial.html

2 cours adultes :

- Lundi et vendredi, de 20h30 à 22h

1 cours ados :

- Lundi, de 19h30 à 20h30

LES STAGES DE WUDANG QI-GONG sont de retour !



Le stage Wudang Qi-gong avec Maître He Yan en a été l’exemple : nombreux participants, satisfaction générale pour une journée en extérieur avec le beau temps. La présence d’une personne d’une qualité exceptionnelle a permis à chacun de découvrir les bienfaits d’une pratique ancestrale : les mouvements de la grue. La saison s’est terminée par une semaine portes ouvertes, clôturée par la Fête du Taïchi samedi 18 juin. La rentrée se fera au cours du Forum des associations sous la halle de Grézieu samedi 3

septembre. Compte-tenu de notre expérience, les cours seront simplifiés et regroupés pour le Qi-gong et le Taïchi (mardi soir et jeudi matin). Afin d’ouvrir plus largement nos pratiques à tous, les jeunes (15-18 ans) pourront s’essayer au Wushu (ensemble des Arts martiaux chinois) le mercredi, à 17h30 (tarif préférentiel). Nous vous attendons nombreux à la rentrée.



Plus d’infos

Marie-Claude Pissere • 06 86 41 73 10
Jacqueline Jamot • 06 43 54 56 56

energies.chinoises69290@gmail.com
www.ecolechinoisedegrezieu.com
www.facebook.com/
centredesenergieschinoises



FESTIVAL INTERVAL D'AUTOMNE

L'ensemble vocal A Travers Chants présente

De Retour sur la Place
Spectacle musical

Samedi 1^{er} Octobre à 17 h
Salle des fêtes de Brindas

Tarifs : 14 € - Gratuit moins de 10 ans
Renseignements et réservations : 06.50.10.96.01
Billets en vente sur www.interval.ccvl.fr
Sur place le jour du spectacle

RHÔNE LE DÉPARTEMENT

ASSOCIATION MUSICALE

Club Lyonnais

Né pas jeter sur la voie publique



CLAP DE FIN

pour la saison de championnat de l’AS Grézieu Basket !

Trois de nos équipes finissaient premières de leur poule et se qualifiaient automatiquement pour les finales, les U15M-2 de Delphine Chutel et Élodie Chazottier, les U15M-1 de Mazarine Noharet et Corentin Guillien et les U17M-1 d’Amélie Cayol et Mazarine Noharet.

Malheureusement, le parcours de nos U15M-1 s’est arrêté en quart de finale de division 1 ainsi que celui de nos U15M-2 en demi-finale de division 4.

Après s’être inclinés le 30 avril face au Vaulx-en-Velin Basket Club en finale de Coupe du

Rhône, ils finissent champions départementaux de division 3.

Maintenant, place à la saison prochaine lors de laquelle les effectifs seront étoffés.

Le club tient à remercier ses adhérents, supporters, bénévoles, partenaires et salariés pour leur soutien toute cette saison.

Deux séances d’essai gratuites sont proposées. Si vous souhaitez reprendre ou essayer le basket ball, nous ouvrons nos portes à tous, filles et garçons de 4 à 84 ans.

Pour y participer et en savoir plus, inscrivez-vous via le lien : <https://forms.gle/j3n7BPt8ALtTkyV7>



Contact

Mazarine • 06 37 82 89 57
asgb.bureau@gmail.com

L’ASG FOOTBALL RECRUTE

L’AS Grézieu la Varenne Football ne cesse d’accueillir de nouveaux licenciés chaque nouvelle saison. Une croissance qui nous incite à recruter des éducateurs et des dirigeants afin d’assurer un encadrement pour toutes les équipes.

Convivialité, engagement, respect et fair-play sont les maîtres-mots de notre Club que nous comptons pérenniser au travers des nouveaux recrutements. Les profils recherchés : éducateur(trice)/dirigeant(e) aguerri(e) ou non, salarié(e) en contrat d’alternance BPJEPS ou service civique, papa, maman ou jeune bénévole.

Une première expérience pour vous ? Les bénévoles vous accompagneront dans votre apprentissage et le club vous donnera également la possibilité de suivre des formations fédérales. Soyez les bienvenus



dans notre club aux couleurs rouge et noir, dans lequel tout le monde trouve sa place.



Contact

Sylvain Antoine : 06 87 58 62 56 • 526195@laurafoot.org

LA MAÎTRISE DE L'OUTIL INFORMATIQUE avec IGREC



L'apport de nouvelles technologies, notamment l'informatique, modifie notre environnement en permanence. Il est donc impératif d'en connaître les arcanes car très peu d'aspects de notre quotidien y échappe. Nos rapports avec l'administration, en général,

deviennent de plus en plus complexes. Voilà pourquoi il est indispensable de maîtriser ces outils pour protéger ses données, faire des recherches, payer ses achats en ligne...

Que vous soyez complètement débutant ou plus avancé l'IGREC vous fait partager ses connaissances dans différents domaines : maîtrise de votre ordinateur ou téléphone, messagerie, bureautique, généalogie, photo numérique et montage vidéo.

Une activité bénévole au service de tous avec des cours simples organisés pour satisfaire le plus grand nombre (contenu, durée, tarifs), dans un esprit constructif et pédagogique. Notre but ? Vous permettre d'avoir une meilleure approche à l'issue d'une formation d'une vingtaine d'heures. En retour, les inscrits s'engagent à respecter le suivi des cours.

Durant la période estivale, ceux-ci sont suspendus mais en cas de besoin urgent, n'hésitez pas à prendre contact. Nous vous souhaitons de bonnes vacances et un bel été.



Contact

Place Abbé Launay
04 37 22 08 13
www.igrec.org



L'ASSOCIATION DES FAMILLES N'EST PLUS !

Celle-ci a été mise en sommeil pour deux ans avant fermeture complète, par l'assemblée générale extraordinaire du 6 mai 2022.

Si vous pensez pouvoir être à même de reprendre le relais du bureau pour continuer cette association, ce temps de deux ans vous est dédié.

Vous serez accompagné par le bureau de Familles en mouvement qui regroupe toutes les associations du secteur.

Merci de nous avoir fait confiance toutes ces années et d'avoir pris part aux activités proposées.



Contact

04 78 24 66 29
www.famillesenmouvement.fr/nos-associations/grezieu-la-varenne



CLASSE EN 3

En 2023, vous aurez 10, 20, 30, 40 ans... venez rejoindre les classards en 3 !

Le premier rendez-vous est déjà prévu dimanche 2 octobre, avec le défilé des classes en 2.

Si vous souhaitez participer à cette prochaine année de festivités, prenez contact avec Cynthia Almirall.



Contact

07 65 15 53 97
almirall.cynthia@outlook.com



DÉTENTE et création

Profitez d'un bel été avant de nous retrouver pour une nouvelle rentrée relaxante !
Nos séances se dérouleront toujours à la Tour carrée.

Séances de relaxation/yoga/gym douce (Adultes)

• Jeudi : 9 h-10 h
• Vendredi : 18 h 30-19 h 30

Au programme :

Assouplissements, auto-massages, étirements, méditation de pleine conscience, yoga de base. Relaxation de 30 min environ. Chaque séance varie. Le tout en musique



Atelier de relaxation et créations pour enfants (à partir de 6 ans)

• Mercredi : 10 h-12 h

Au programme :

Dessin, peinture acrylique, aquarelle, huile, création en récupérant, perles, découverte de la couture, mandalas, origami, kirigami, terre... (matériel fourni). 15 min de yoga et relaxation avant de démarrer lors de chaque séance.

Au plaisir de vous retrouver au forum des associations le 3 septembre.



Contact

detenteetcreation@gmail.com
Intervenante : Martine PETIT
06 81 09 43 49

JÉRÔME EST DE RETOUR À L'ASG JUDO

Après trois années à enseigner avec passion et dynamisme le judo aux enfants, nous sommes aux regrets de voir partir Mathieu Castelli pour raisons professionnelles. Nous lui souhaitons tous nos vœux de réussite dans sa carrière et espérons bientôt le retrouver sur les tatamis.

Pour le remplacer, Jérôme Collomb revient enseigner le judo et le taïso pour les adultes tous les mardis dès septembre. Jérôme était déjà le professeur principal à l'ASG Judo il y a quelques années et avait du arrêter, lui aussi, pour raisons professionnelles. Il proposera en plus de ses cours des stages judo et multi-activités pendant les vacances de Toussaint et de l'hiver prochain.

C'est donc le duo Jérôme et Mohamed, aux techniques complémentaires, qui sera sur les tatamis en septembre.



Venez nombreux pour votre inscription (avec deux cours d'essai) au forum des associations samedi 3 septembre.

Si vous ne souhaitez pas attendre, demandez votre formulaire d'inscription et posez toutes vos questions par mail : asg.judo.grezieu@gmail.com



Plus d'infos

www.ffjudo.com/club-asg-judo-10164

TRAFICANTS DE TERRE

Rien ne les arrête !



Malgré les condamnations définitives prononcées à l'encontre du principal acteur du trafic de terre et dans l'attente de celles qui concerneront les autres pratiquants de cette activité "commerciale et industrielle sans rapport avec l'agriculture", ils sont plusieurs à poursuivre leurs exactions en toute impunité. Il aura fallu que, début février 2022, l'extension des locaux de la Police scientifique à Écully commence à envoyer 900 m³ de terres par jour, sur des parcelles déjà saturées en dépôts précédents, pour que certains services officiels mesurent enfin l'ampleur et les conséquences de cette organisation.

Pour les autres cas, en l'absence de sanctions - ne serait-ce que pour verbaliser les infractions au Code

de la Route - la terre continue à s'accumuler et des déchets issus de chantiers de démolition sont également livrés (plaques de goudron le 25 mars 2022 et restes de parpaings de béton le 17 mai 2022).

De plus, sans doute pour montrer que rien ne les arrête, les trafiquants s'en prennent aux personnes : agression physique voie Nouvelle des Ferrières le 26 avril et à la signalisation routière : panneau volé à deux reprises en 36 heures chemin du Martin le 14 mai ou écrasé ainsi que le mur de soutènement fleuri en bas de la rue de la Chaudanne le 1^{er} juin.

Les riverains directement impactés par les convois - route du Col de La Luère, voie Nouvelle des Ferrières, chemin du Martin et chemin des Ondines - ignoraient qu'ils habitaient une zone de non-droit. Faut-il attendre qu'un drame survienne pour que les décisions de justice soient sans plus attendre mises à exécution et que l'on ne parle plus du trafic de terre ?

Sauvegarde des Coteaux du Lyonnais



SATURATION

à l'école élémentaire

Nous, parents délégués de l'école élémentaire Georges Lamarque et délégués départementaux de l'Éducation nationale (DDEN) tenons à vous informer de l'urgence de la situation à l'école élémentaire.

En effet, depuis la rentrée 2019, l'augmentation constante des effectifs génère l'ouverture d'une nouvelle classe chaque année, ceci au détriment de l'espace scolaire.

La classe externe n'est pas satisfaisante en l'état car par sa moindre capacité, elle provoque une surcharge d'effectif sur les autres classes de CP-CE1 se retrouvant alors au-delà des 24



élèves préconisés par le Ministère de l'Éducation nationale. De plus, cette classe est éloignée de l'école ce qui engendre de l'insécurité par son isolement et du temps perdu passé en trajet entre la salle de classe et l'école.

Les conditions trouvées ces dernières années ont répondu à l'urgence de la situation mais ne permettent pas un fonctionnement optimum de l'école.

L'école est saturée mais reste obligatoire ! Les élèves doivent donc tous être accueillis dans de bonnes conditions et dans l'équité.

Un référendum à propos de l'avenir de l'ancienne école maternelle vous est soumis par l'équipe municipale. Par cet article, nous tenions à vous permettre de faire un choix éclairé.

Rentrée scolaire	Nombre d'élèves supplémentaires	Ajustement dans l'école élémentaire pour l'ouverture d'une nouvelle classe
Septembre 2019	+10	Suppression de la salle informatique
Septembre 2020	+19	Suppression de la salle des maîtres (dite salle mezzanine) sans remplacement
Septembre 2021	+17	Ouverture d'une classe extérieure à l'école limitée à 19 personnes (dite Classe 19) soit 17 élèves + 2 adultes cette année.
Septembre 2022	-4	
Septembre 2023	+22	Quelle solution ?

LEVIEUX BOIS
Menuiserie

- Agencement
- Parquet
- Menuiserie int/ext

06 89 78 61 21
levieuxbois@gmail.com

imco
développement

CONSEIL IMMOBILIER
sur Grézieu-la-Varenne et l'Ouest Lyonnais.

MUSTO Laetitia
06 01 21 31 11

ACHATS • VENTES • LOCATIONS
www.imco-developpement.fr

CONCERT du stage de direction d'orchestre



Ce concert gratuit clôture un stage de direction d'orchestre international qui se déroulera du 8 au 17 juillet à la MFR de Sainte-Consoce sous la houlette de Philippe Fournier (directeur artistique). Au programme, de nombreux morceaux joués par 35 musiciens venus de plusieurs pays (Colombie, Venezuela, Espagne, Mexique, Tunisie, Corée du sud, Italie, Algérie, Maroc, France). Originaire de Grézieu, le chef d'orchestre Philippe Fournier a réalisé avec son orchestre symphonique plus de deux mille concerts aux quatre coins de la planète. Il assure la direction de ce stage depuis de nombreuses

années. Plusieurs autres chefs d'orchestre constituent, avec lui, une équipe pédagogique solide pour accompagner les différents stagiaires : Jean-Pierre Prajoux (France), Francesc Llongueres (Espagne), Camilo Giraldo (Colombie) Florent Gilfaut (France). Pendant 10 jours, les stagiaires chefs d'orchestre pratiquent de nombreuses disciplines pour développer leurs expertises et leur expérience : analyse de partition, travail du geste, harmonie, orchestration, communication non verbale, etc. Venez découvrir le fruit de leur travail et apprécier la beauté, la richesse et la complexité du travail d'un chef d'orchestre autour d'un programme orchestral très varié.



Plus d'infos

Concert samedi 16 juillet, à 20 h 30
Salle des fêtes de Grézieu la Varenne
Entrée libre



ASSOCIATION culture et loisirs

Après la conférence du Pr B. Benoît sur la Chine le 31 mars qui a rassemblé 45 personnes, nous avons proposé deux visites au printemps : le jardin botanique du Parc de la Tête d'or mais aussi l'exploitation arboricole et maraîchère "Le bénitier aux oiseaux" à Messimy.

À la rentrée, Culture et loisirs s'impliquera activement dans la mise en œuvre du thème culturel de 2022 "Retrouvons nous !". Une sociologue universitaire, enseignante chercheuse du Centre Max Weber à Lyon donnera le 20 octobre une conférence sur le thème du lien social : "Pratiques artistiques et culturelles : quel ciment social ?", un sujet particulièrement important qui devrait intéresser tous ceux qui aspirent à se retrouver.

Nous continuerons aussi à suivre l'actualité culturelle de notre région avec à l'automne une visite guidée à la Biennale d'art contemporain et probablement au musée des Confluences. Une visite du Théâtre des Célestins à Lyon est également à l'étude.

Nous vous donnons rendez-vous au Forum des

associations en septembre pour les inscriptions et vous souhaitons d'ici-là un bel été.



Plus d'infos

grezieucultureetloisirs@gmail.com



ASSOCIATION Grézieu accueil solidarité (GAS 69)



Concert "Voix du monde solidaire"
le 18 septembre 2022, à 17 h 30
salle de spectacle l'InterValle, Vaugneray

Six associations du secteur, impliquées dans l'accueil et l'accompagnement de personnes en situation de précarité, organisent ce concert solidaire dans le cadre du festival d'automne Inter'Val :

À l'instar d'Inter'Val, la chorale La Cohue fêtera ses 20 ans en 2022 avec son nouveau spectacle plus que jamais "agitateur de chansons".

La Compagnie Par Allèles, duo de danseurs professionnels, présentera son spectacle international "Face à face", ou quand la poésie rencontre la danse.

Voice Shaker, chorale lyonnaise brillantissime, secouera la Pop, le Gospel et les chants traditionnels du monde, avec énergie et sensibilité.

Les bénéfices de cet événement seront intégralement partagés pour financer et développer l'aide aux personnes accueillies par nos six associations*.

Celles-ci disposeront d'un stand dans le "village solidaire" pour présenter leurs activités, échanger avec les visiteurs et proposer de petites animations, dès 16 h 30.

*Accompagnement vers la formation, le travail, le logement et l'exercice des droits sociaux et fondamentaux.



Contact

Réservez vos places dès à présent sur le site : <https://voixdumondesolidai.wixsite.com/my-site-1> ou directement en scannant le QR Code sur l'affiche (lien billetterie).

SEMBÉ PRÉPARE SA RENTRÉE !

Venez rejoindre l'association et vibrer au son des percussions ou des musiques du monde !

Les cours de danse reprendront à compter du 15 septembre avec Lebeau Boumpoutou, danseur chorégraphe, dans la salle ASM du gymnase Catalon. Le jeudi pour la danse africaine traditionnelle de 20 h 40 à 22 h 10 avec percussionniste. Le vendredi pour les danses métissées, de 18 h à 19 h 30 (danse d'inspiration africaine et latine, salsa, coupé-décalé...)

Nouveau : danse métissée pour les enfants de 17 h à 18 h le vendredi !

Des stages de percussions et de danse sont organisés en cours d'année.

Abonnement annuel ou carte pour 10 cours



Cours d'essai possible à tout moment
Tarifs étudiants, parrainages et pré-inscriptions jusqu'à mi-août*. N'attendez plus !

*non-cumulables



Contact

<https://assosomebe.wixsite.com/sembe>
IG : @association.sembe
Présents au forum des associations
association.sembe@yahoo.fr
06 79 22 05 91



RENDEZ-VOUS À GRÉZIEU



MERCREDI 13 JUILLET
RDV sous la halle
A PARTIR DE 19H,
BUVETTE ET
SOIRÉE DANSANTE
23H FEU D'ARTIFICE

JUILLET

DU 11 AU 15 JUILLET

Stage de tennis

Sur inscription au 06 16 44 10 83
cedricbidon@gmail.com

MERCREDI 13 JUILLET DE 10 H À 12 H 30

Assistant bibliothécaire

À partir de 9 ans
Gratuit sur réservation
Médiathèque 04 78 57 98 21



MERCREDI 13 JUILLET À PARTIR DE 19 H
Festivités du 14 juillet - Feu d'artifice
Classes en 2 & municipalité 04 78 57 16 05



SAMEDI 16 JUILLET À 20 H 30

Concert de clôture du stage de direction d'orchestre

Entrée libre - Salle des fêtes

DU 18 AU 22 JUILLET

Stage de tennis

Sur inscription au 06 16 44 10 83
cedricbidon@gmail.com



MARDI 19 JUILLET À 9 H 30

Balade "À la recherche des blanchisseries d'autrefois"

Tarifs : 5€ adulte, 4€ enfant et gratuit pour les moins de 5 ans - Réservation obligatoire
Rendez-vous parking de la Maison du blanchisseur
04 78 57 57 47

MARDI 19 JUILLET À PARTIR DE 16 H

Découverte des liseuses et du prêt de livres numériques

Gratuit - Inscription conseillée
Pour ados et adultes
Médiathèque 04 78 57 98 21

MERCREDI 20 JUILLET 10 H À 12 H 30 ET 14 H À 17 H 30

Stage cinéma muet

Gratuit sur réservation
À partir de 8 ans
Médiathèque 04 78 57 98 21



VENDREDI 22 JUILLET À 15 H

Atelier découverte de la blanchisserie (parents / enfants)

À partir de 5 ans - tarif : 6€
Réservation obligatoire - 04 78 57 57 47

DIMANCHE 24 JUILLET À 15 H

Visite guidée de la Maison du blanchisseur

Tarif : 7€ adulte, 6€ moins de 18 ans et gratuit moins de 5 ans - Sans réservation - 04 78 57 57 47

DU 25 AU 29 JUILLET

Stage de tennis

Sur inscription : 06 16 44 10 83
cedricbidon@gmail.com

MARDI 26 JUILLET DE 15 H À 18 H
ET VENDREDI 29 JUILLET DE 10 H À 12 H

La Switch s'invite à la médiathèque

Gratuit sur réservation
À partir de 6 ans
Médiathèque 04 78 57 98 21



AOÛT

VENDREDI 19 AOÛT À 15 H

Atelier découverte de la blanchisserie (parents / enfants)

À partir de 5 ans - tarif : 6€
Réservation obligatoire - 04 78 57 57 47

MARDI 23 AOÛT À 9 H 30

Balade "À la recherche des blanchisseries d'autrefois"

Tarifs : 5€ adulte, 4€ enfant et gratuit pour les moins de 5 ans - Réservation obligatoire
Rendez-vous parking de la Maison du blanchisseur
04 78 57 57 47

SAMEDI 27 AOÛT

Visite guidée de l'église et du carillon de Grézieu la Varenne - 10 H 30

Animée par les amis de l'orgue et du carillon - Gratuit
Réservation obligatoire au 04 78 57 57 47

DIMANCHE 28 AOÛT À 15 H

Visite guidée de la Maison du blanchisseur

Tarif : 7€ adulte, 6€ moins de 18 ans et gratuit moins de 5 ans
Sans réservation - 04 78 57 57 47

SEPTEMBRE



SAMEDI 3 SEPTEMBRE DE 9 H À 13 H

Forum des associations

Rencontrez votre association
lors d'un moment convivial
Sous la Halle - Mairie 04 78 57 16 05



SAMEDI 3 SEPTEMBRE À 11 H

Accueil des nouveaux arrivants

Merci de vous inscrire préalablement en mairie -
Centre d'animation
Mairie 04 78 57 16 05

SAMEDI 10 SEPTEMBRE À 9 H 30

Ptit dèj de quartier pour les habitants du quartier Grézieu Sud-Ouest :

Martoret - Bois Brouillat - le Drut
Mairie 04 78 57 16 05

DIMANCHE 11 SEPTEMBRE

Course aux déchets

Mairie 04 78 57 16 05



MARDI 13 SEPTEMBRE

reprise des activités du Club Informatique IGREC

www.lgrec.org

LES SAMEDI 17

ET DIMANCHE 18 SEPTEMBRE DE 14 H À 18 H

Journées européennes du patrimoine

Gratuit - 04 78 57 57 47

LUNDI 19 SEPTEMBRE À 20 H 30

Conseil municipal

Salle du conseil municipal en Mairie
Mairie - 04 78 57 16 05

SAMEDI 24 SEPTEMBRE À 11 H

Festival Interval d'Automne

Concert de carillon Place abbé Launay



DIMANCHE 25 SEPTEMBRE À 15 H

Visite guidée de la Maison du blanchisseur

Tarif : 7€ adulte, 6€ moins de 18 ans
et gratuit moins de 5 ans
Sans réservation - 04 78 57 57 47

MERCREDI 28 SEPTEMBRE À 19 H 30

Classes en 8

Réunion de préparation de la demi-décade
classesen8degrezieu@gmail.com

OCTOBRE

DIMANCHE 2 OCTOBRE

Clôture de l'année des Classes en 2

Par une messe, un défilé et un repas bien mérité, ainsi
que le balayage des 2 par les 3
Classes en 2 - classesen2grezieu@yahoo.com

DU 3 AU 7 OCTOBRE

La Semaine bleue

Animations pour les + de 60 ans
Inscription : 04 37 22 07 24 - contact@lesipag.org

Le conseil municipal a adopté son règlement intérieur et celui-ci prévoit un droit d'expression pour la liste d'opposition. Les textes fournis sont publiés in extenso. La validité et la véracité des informations ne sont pas garanties par le comité de rédaction : la responsabilité des propos ci-dessous n'étant assumée que par les seuls signataires.
Bernard Romier, Maire de Grézieu la Varenne.

GREZIEU DEMAIN, Un cadre privilégié, mais pas assez soigné !



La commune de Grézieu offre un cadre de vie privilégié, au cœur des Monts du Lyonnais, que beaucoup reconnaissent et nous envient. Elle est riche également de son patrimoine bâti, parfois moins connu. Les belles demeures que certains lyonnais se faisaient construire au vert, les tours ronde ou carrée, l'église, constituent l'identité de Grézieu. Fière de cette identité, la commune s'efforce de préserver ces édifices, et dans son champ de compétence, de protéger ce patrimoine. Toutefois que doit-on penser des tags, affichages sauvages et nature laissée à l'abandon aux portes d'entrée de la commune? De même le manque de propreté de certains lieux publics vient ternir l'image de notre belle commune. L'arrivée sur Grézieu par le rond-point du Tupinier devient le rond-point du chaos !

Un vrai combat doit être mené contre ces nuisances qui se propagent insidieusement dans notre village. Nous devons rester maîtres de l'intégrité de notre commune ! Les parcs et espaces verts doivent davantage être entretenus, papiers, bouteilles ramassées... Pourquoi ne pas imaginer un agent dédié à ce contrôle et à cette tâche : Un Monsieur Village en sorte. Parce qu'il est important de donner à Grézieu, l'image d'une commune qui marquera le visiteur occasionnel. Le groupe **Grézieu Demain** interviendra régulièrement auprès du conseil municipal pour rappeler la nécessité de garder notre commune propre, verdoyante et accueillante.

Les 7 élus de GRÉZIEU demain

DÉLIBÉRATIONS du conseil municipal

Conseil municipal
28 MARS
2022

- Budget primitif 2022 - Affectation du résultat de l'exercice 2021
- Bilan annuel 2021 et révision des Autorisations de Programmes / Crédits de paiement
- Transfert de la compétence « Mobilités » des communes membres à la CCVL : approbation du rapport de la CLECT du 7 février 2022 et de la modification de l'attribution de compensation
- Vote des taux 2022 de la fiscalité directe locale
- Affectation de la quote-part des titres-restaurant perdus ou périmés au titre du millésime 2020
- Vote du budget primitif 2022
- Convention de mise à disposition d'un agent de la CCVL pour exercer les fonctions de responsable de la médiathèque
- Tableau des emplois et des effectifs : Création d'un emploi d'agent de médiathèque, référent du secteur jeunesse, à temps complet
- Création d'un emploi non permanent pour accroissement saisonnier d'activité
- Centre communal d'action sociale - Subvention de fonctionnement 2022

Conseil municipal
9 MAI
2022

- Établissement de la liste préparatoire à la liste annuelle du jury d'assises pour l'année 2023 - Tirage au sort des jurés
- Participations scolaires pour les écoles publiques - Année 2021 / 2022
- Aménagement d'un local commercial - Demandes de subventions - État
- Réhabilitation et extension de la salle des fêtes - Demande de subvention - État
- Acquisition de la parcelle cadastrée B 3293
- Actualisation de la délégation d'attributions du conseil municipal au Maire

Conseil municipal
23 JUIN
2022

- Tarifs de la restauration scolaire - Année scolaire 2022 / 2023
- Fourniture et acheminement de gaz naturel et services associés - SAVE - Protocole transactionnel
- Convention de mise à disposition des locaux à la CCVL pour les activités du centre de loisirs "Ebulisphère"
- Convention de mise à disposition d'un agent communal auprès du CCAS de Grézieu la Varenne
- Actualisation du tableau des emplois communaux
- Création d'emplois pour accroissement temporaire d'activité



MAIRIE

16 avenue Émile Évellier
69290 Grézieu la Varenne
04 78 57 16 05



www.mairie-grezieulavarenne.fr
mairie@mairie-grezieulavarenne.fr

Ouverture au public

Du lundi au vendredi
de 8 h 30 à 12 h et de 13 h 30 à 17 h
Le samedi de 9 h à 12 h

L'accueil de la Mairie sera fermé les mercredis 10 et 17 août après-midi et les samedis 13 et 20 août matin.



MARCHÉ

Place des anciens combattants
Les mardis de 7 h 30 à 12 h

MARCHÉ BIO

Sous la halle
Les vendredis de 14 h à 18 h 30



AGENCE POSTALE COMMUNALE

Lundi, mercredi, jeudi et samedi de 9h à 12h
Mardi et vendredi de 9 h à 12 h et de 13 h 30 à 17 h
Elle sera fermée du 8 au 20 août.



SERVICE D'URGENCE

POMPIERS
18 ou 112

SAMU
15

GENDARMERIE DE VAUGNERAY
17 ou
04 78 45 80 21

SERVICE DE POLICE MUNICIPALE
04 78 57 84 57
06 14 63 91 38
06 70 08 40 55

CENTRE ANTIPOISON
04 72 11 69 11
(Hôpital Édouard Herriot)

CENTRE DES GRANDS BRÛLÉS
04 78 61 89 48
(Hôpital Saint-Joseph)

L'ÉQUIPE MUNICIPALE



M. LE MAIRE

Bernard Romier

LES ADJOINTS



Monia Fayolle

Communication, nouvelle technologie et participation citoyenne



Laurent Fougeroux

Association, animations, festivités et gestion des salles



Fabienne Touraine

Social, logement sociaux, délégué au SIPAG



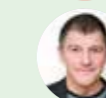
Pierre Grataloup

Urbanisme, aménagement de l'espace public



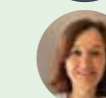
Élodie Reling

Enfance, école, périscolaire et jeunesse



Jean-Claude Corbin

Voirie, bâtiments et Vice-président du SIAHVY



Isabelle Seigle-Ferrand

Finances, vie économique, alimentation et circuits courts



Olivier Bareille

Environnement, développement durable, cadre de vie et qualité de vie

CONSEILLERS DÉLÉGUÉS



Anne-Virginie Pousse

Sport et gestion des salles de sports



Gilbert Bertrand

Culture et patrimoine

VICE-PRÉSIDENT CCVL



Jean-Claude Jauneau

Vice-président CCVL en charge de l'agriculture, du projet alimentaire, des ENS et de l'évaluation des politiques publiques





2022 | 2 septembre
7 octobre

20^e
édition

À VAUGNERAY ET DANS LES VALLONS DU LYONNAIS

Demandez le programme...

Septembre

* spectacles à L'InterValle - Vaugneray

vendredi 2 à 20h30

Zaz* « Organique tour »

samedi 3 à 20h

Jackard par D'Accords en effet*

dimanche 4 à 16h

Tempus Fugit, jazz manouche à l'Araire

dimanche 4 à 17h30

Grupo Palchukan proposé par Bossa & Co à l'Eglise de St Laurent de Vaux

vendredi 9 à 20h30

Anne Roumanoff* « Tout va presque bien ! »

samedi 10 à 15h30 / 20h30

Mohammed El-Amraoui, musique et poésie à la Chapelle de Larny

samedi 10 à 20h

Celtic Wind, concert et bal folk proposé par Mac Maël Agri et Aformetrop*

dimanche 11 à 16h

Ilan Zajtmann et Cyprien Keiser, proposé par les Week-ends Musicaux à l'Eglise de Thurins

dimanche 11 à 18h

Musaique par l'Orchestre ValNoir*

vendredi 16 à 20h

Retransmission de l'opéra La flûte enchantée de Mozart au Cinéval

samedi 17 à 15h30 / 20h30

L'amour dans tous ses états par Emilie Ragni et Sébastien Torchet à la Chapelle de Larny

samedi 17 à 19h30

Grosses Guitares avec Ana Popovic et Aurélien Morro*

dimanche 18 à 16h

La face cachée, marionnettes en musique par le Théâtre Bazar au Musée Théâtre Guignol

dimanche 18 à 17h30

Le Collectif Voix du monde solidaires propose La Cohue / Voices shaker / Par-allèles*

mardi 20 à 9h30 / 14h30

Le Singe d'Orchestre par la Cie Laissons de côté (scolaires 1)*

jeudi 22 à 9h30 / 14h30

Danse avec les poules par le Cie Au fil du vent (scolaires 2)*

vendredi 23 à 20h30

Notre Dame de Paris, l'autre comédie musicale par la Cie Le Voyageur Debout proposé par le Théâtre Le Griffon / MJC Vaugneray

samedi 24 à 11h

Concert de carillon à l'église de Grézieu-la-Varenne

samedi 24 à 15h30 / 20h30

Chants sacrés de l'Inde avec Shivani à la Chapelle de Larny

samedi 24 à 20h30

Missa Katharina proposé par l'Association des Musiciens du Rhône (Département)*

dimanche 25 à 15h

Le ballet des Saisons par Lou Traïtou, danses folkloriques*

mardi 27 à 9h30 / 14h30

Oggy et les Cafards par Saro et Alexinho (scolaires 3)*

vendredi 30 à 20h30

Vocalise interprète Poulenc, Schubert, Duruflé à l'église de Messimy

Octobre

samedi 1^{er} à 17h

De retour sur la place par l'Ensemble vocal A Travers Chants à la Salle des fêtes de Brindas

samedi 1^{er} à 20h

O Fado nos sentidos avec Vanessa Ferreira proposé par le Comité de Jumelage de Ste Consorce à la salle d'animation

dimanche 2 à 18h

Barbara Pravi* « On n'enferme pas les oiseaux »

vendredi 7 à 20h30

NinaLisa partenariat avec le Briscope



Licences 1-L-D-20-1533 / 1-L-R-21-4093 / 2-L-R-21-4094 / 3-L-R-21-4097