

Grézieu  
la Varenne

# vivre Grézieu

Votre magazine  
d'informations  
gréziroises

Hiver  
2022

Page 4

## Le 8 décembre À GRÉZIEU LA VARENNE

**Grézieu Environnement**  
**n.17**  
Grézieu répare !

**Zoom sur n.18**  
Les vœux du Conseil  
Municipal

**Association n.30**  
Les Anciens Combattants  
à l'honneur

PLAISIRS & SENSATIONS UNIQUES

**toane**  
restaurant

du lundi au samedi midi et soir  
& dimanche midi

1 Rue de Finale en Emille  
Grézieu-la-Varenne  
Tél. 04 78 57 31 05

toanerestaurant.fr

ASSOCIATION FRANÇAISE DES MAÎTRES RESTAURATEURS

**toasushi**  
Au Cœur de la Qualité

SPÉCIALITÉS JAPONAISES  
Sushi, bowls, brochettes, gyozas

6 POINTS DE VENTE À LYON ET SA RÉGION

toasushi à Grézieu-la-Varenne :  
2, place des anciens Combattants

SUR PLACE À EMPORTER EN LIVRAISON

COMMANDÉZ EN LIGNE SUR  
toasushi.fr

**LA STRADA**  
chez Toane

Petits plats italiens maison,  
charcuterie et fromages italiens,  
épicerie fine  
sur place et à emporter

11 GRANDE RUE  
GRÉZIEU LA VARENNE  
TÉL. 04 37 22 82 90

COMMANDÉZ EN LIGNE SUR  
lastradacheztoane.fr

**SELECTION** Immobilier

**VOTRE BIEN MÉRITE UN SPÉCIALISTE DU SECTEUR**

**ESTIMATION GRATUITE**

GRÉZIEU-LA-VARENNE

4 Grande Rue  
GRÉZIEU-LA-VARENNE  
04 37 20 05 82

WWW.SELECTION-IMMOBILIER.COM

**Gailleton**  
fleurs & plantes

04 78 57 13 62  
2, le Turpinier 69290 Grézieu-la-Varenne

**ROBINO**  
PIZZA CAFE

PLACE DES ANCIENS COMBATTANTS  
69290 GRÉZIEU LA VARENNE  
04.78.57.09.89  
WWW.ROBINO-CAFE-PIZZA.COM

**PIZZA À EMPORTER**

2 PIZZAS ACHETÉES  
= 1 MARGHERITA OFFERTE\*  
(\*2 PIZZAS OFFERTES MAX.)



**La municipalité remercie les annonceurs**



**BERNARD ROMIER**  
Maire de Grézieu la Varenne

// ... dans l'attente de vous retrouver pour la cérémonie des vœux, le 6 janvier à 19 h, à la salle des fêtes, je vous présente mes vœux de bonne santé, de réussite et d'accomplissement dans tous les domaines de votre vie, en ayant une pensée particulière pour les plus fragiles. //

### Préparation budgétaire, arbitrages, environnement

Les analyses, les études et les estimations en lien avec l'élaboration du budget sont en cours.

La période actuelle est économiquement incertaine, la commune de Grézieu-la-Varenne doit donc encadrer l'ensemble de ses dépenses. Elle doit assurer les recettes nécessaires au fonctionnement, aux investissements et au financement des infrastructures pour garantir l'avenir, sans augmenter les taux communaux de fiscalité.

Elle doit également prendre en compte l'inflation "galopante". Celle-ci a et aura de lourdes conséquences sur le budget communal en raison de l'augmentation des prix de l'énergie (gaz, électricité, carburants...) et ceux des matières premières.

Dans ce contexte et en raison de la bonne gestion financière de notre commune, les arbitrages nécessaires, suite au travail effectué en commissions et au sein des services communaux, permettront de maintenir, voire d'améliorer, la qualité des services rendus aux habitants dans tous les domaines du quotidien mais aussi de poursuivre les opérations d'investissement.

Dans un autre domaine, la lutte contre le réchauffement climatique, au niveau communal, repose sur la gestion de l'urbanisme, la réduction de l'empreinte numérique, l'isolation et l'alimentation énergétique des bâtiments communaux (bois, géothermie...), la consommation de produits locaux, la plantation d'espèces adaptées, la protection de la biodiversité, les économies en eau... tout en améliorant l'évolution environnementale (aménagement d'espaces publics, gestion des déplacements et de la mobilité, développement des lignes de transports en commun, modes doux, covoiturage...).

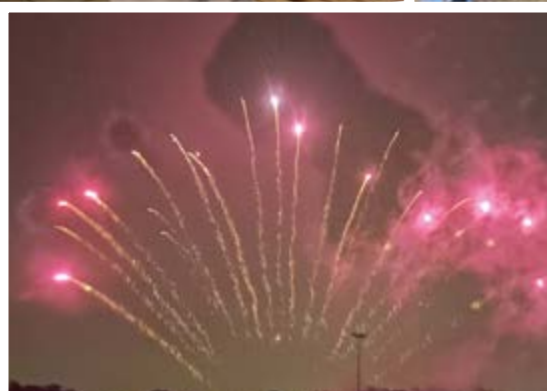
Ces sujets seront au cœur du budget 2023 et de la seconde partie du mandat ; la municipalité doit répondre aux préoccupations des habitants en matière de cadre de vie.

En relation avec cette vision optimiste et dans l'attente de vous retrouver pour la cérémonie des vœux, le 6 janvier 2023 à 19h, salle des fêtes, je vous présente mes vœux de bonne santé, de réussite et d'accomplissement dans tous les domaines de votre vie, en ayant une pensée particulière pour les plus fragiles.

**Commune opposée au contournement de l'Ouest lyonnais**



## Le 8 décembre, retour en images



### Message de notre nouvelle bibliothécaire, Hélène Narminio



J'ai rejoint Delphine, Clarisse et l'équipe de bénévoles de Grézieu la Varenne, début septembre. J'ai fait des études littéraires et possède un master en rédaction professionnelle ainsi qu'un DUT métiers du livre et du patrimoine. Vous m'avez peut-être déjà croisée dans le réseau Médi@val car je travaillais avant à la médiathèque de Pollionnay ! Référente jeunesse, je m'occupe aujourd'hui d'une partie de collection enfants/ados, mais aussi de l'accueil des écoles, crèche et du relais d'assistante maternelle. Au plaisir de vous rencontrer !

### Changement de prestataire pour le SPANC

Le Service Public de l'Assainissement Non Collectif "SPANC" pour la commune de Grézieu la Varenne est assuré par REZEAU SAS à compter du 1<sup>er</sup> janvier 2023. Ce service est chargé de conseiller et accompagner les particuliers dans la mise en place de leur installation d'assainissement non collectif et de contrôler les installations d'assainissement non collectif.

☎ 04.78.22.41.42 ✉ [contact@rezeau.fr](mailto:contact@rezeau.fr)



### Les illuminations font peau neuve

La municipalité a choisi cette année, dans un contexte compliqué de disette énergétique, de faire l'acquisition des nouvelles décorations pour illuminer le village. Celles-ci, composées de LED, sont moins énergivores que les anciennes. Par ailleurs, elles sont connectées au système d'extinction nocturne (entre minuit et 5h) ce qui a permis de garder la magie de Noël et des fêtes de fin d'année tout en limitant la consommation électrique.



### Deux nouveaux praticiens à Grézieu

Au centre du village, le cabinet Hypno bien être voit son offre s'agrandir avec : **Aurélié Chatelin**, Sophrologue : accompagne les adultes, les adolescents et les enfants pour des problématiques en relation avec la gestion du stress et des émotions. Également spécialisée en accompagnement de la maternité. ☎ 06 50 44 13 72 ✉ [www.aureliechatelin.com](http://www.aureliechatelin.com)



**Jérôme Marchal**, Thérapeute manuel des fascias et préparateur mental des sportifs : Pathologies articulaires, musculaires, fonctionnelles, troubles de la sphère ORL, bien-être ☎ 06 73 73 40 06 ✉ [www.fasciasport.fr](http://www.fasciasport.fr)



Retrouvez la newsletter de Grézieu la Varenne. Inscription sur la page d'accueil du site internet [www.mairie-grezieulavarenne.fr](http://www.mairie-grezieulavarenne.fr)



et suivez-nous sur Facebook



## COLLECTE RÉUSSIE POUR LA BANQUE ALIMENTAIRE ! en convention avec le CCAS de notre commune.



**J'ai bien aimé  
participer à la banque  
alimentaire pour aider  
les gens en difficulté  
Je me suis sentie utile.  
Merci à Fabienne et au  
E.leclerc.**

Témoignage de Giulia Cecillon

Samedi 26 novembre, dans le cadre national de la collecte des banques alimentaires, 11 bénévoles de la communes et 10 élus se sont relayés au centre Leclerc pour solliciter la clientèle et l'inviter à donner des denrées non périssables. Deux enfants de la commune, Lola (conseillère municipale au CME) et Giulia sont venues spontanément aider l'équipe de bénévoles et d'élus. Nous avons rencontré des personnes intéressées par la démarche et très généreuses.

Environ deux tonnes de denrées ont été collectées sur la journée et seront disponibles pour tous les demandeurs de notre commune. Les dons alimentaires des familles des écoles de la commune ont permis de compléter la collecte aussi réalisée au centre Leclerc. Merci à tous pour cet engagement au service des plus fragiles. Les Grézirois demandeurs pourront bénéficier ainsi de cette aide après étude de leur situation familiale par le conseil d'administration du CCAS.



## REPAS DE NOS AÎNÉS Colis de Noël



Les conseillers municipaux, le Maire ainsi que Myriam, agent au CCAS, ont œuvré au service.

233 grézirois de plus de 80 ans ont choisi de recevoir le traditionnel colis de Noël, composé de produits festifs, qui égaieront leur quotidien. Les colis ont été disponibles dès le 8 décembre à l'accueil de la mairie. Comme chaque année, le Conseil Municipal d'enfants a ouvert la distribution en allant à la rencontre de nos aînés.

Nos 16 Grézirois résidants en EHPAD ont reçu une pochette de produits de soins de beauté et du corps.

L'année 2022 s'est terminée par les traditionnelles festivités de Noël et de la Saint Sylvestre. Nos aînés ont fêté ces moments autour d'un repas-spectacle, animé par Gérard Clerc, mardi 13 décembre. 50 personnes de plus de 80 ans ont dégusté un déjeuner préparé par Monsieur Combet, traiteur à Bessenay : au menu, assiette de saumon et St Jacques, caille farcie au jus de truffe, gratin dauphinois, fromage et bûche de Noël.



## CONGÉ du proche aidant

La Journée nationale des aidants a lieu chaque année le 6 octobre, depuis 2010. Un aidant est une "personne qui vient en aide, de manière régulière et fréquente, à titre non professionnel, pour accomplir tout ou partie des actes ou des activités de la vie quotidienne d'une personne en perte d'autonomie, du fait de l'âge, de la maladie ou d'un handicap" (loi du 28/12/2015).

Le congé du proche aidant permet de suspendre ou de réduire son activité professionnelle pour s'occuper d'un proche en situation de handicap ou en perte d'autonomie. Il concerne tous les salariés du secteur privé, les agents du secteur public, les indépendants ainsi que les demandeurs d'emplois indemnisés.

Les conditions (décret du 24 juillet 2022) :

- avoir un lien étroit et stable avec la personne aidée (conjoint, concubin, pacsé, ascendant, descendant, personne avec laquelle elle réside ou qu'elle aide régulièrement et fréquemment) ;
- le bénéficiaire et la personne aidée doivent résider en France
- apporter une aide à titre non professionnel pour accomplir tout ou partie des actes de la vie quotidienne ;
- la personne aidée doit avoir un taux d'incapacité égal ou supérieur à 80% ou bénéficier d'une prestation (APA, majoration pour tierce personne...).

**Montant et durée de l'allocation journalière du proche aidant (AJPA)**

- L'AJPA vise à compenser une partie de la perte

de salaire, dans la limite de 66 jours au cours du parcours professionnel du salarié.

- Ses montants sont revalorisés chaque année au 1<sup>er</sup> janvier, en référence directe au montant du Smic net en vigueur au 1<sup>er</sup> janvier de l'année.
- Depuis le 1<sup>er</sup> janvier 2022, l'allocation est de 58,59 € par journée et de 29,30 € par demi-journée. Elle est versée par les Caisses d'allocations familiales (CAF) ou la Mutualité sociale agricole (MSA).
- L'aidant a droit à un maximum de 22 AJPA par mois. L'indemnité peut être versée à la demi-journée, sauf pour les demandeurs d'emploi.
- À la fin du congé du proche aidant, le salarié retrouve son emploi ou un emploi similaire, assorti d'une rémunération au moins équivalente. Il a droit à un entretien professionnel avec son employeur. Il peut aussi en bénéficier avant son congé.

Point sur le congé proche-aidant...



**EntAidants**  
Syndicat intercommunal destiné  
aux personnes de plus de 60 ans.





## EBULISPHERE à Grézieu

Comme prévu, les écoles de Grézieu ont accueilli des enfants en annexe du centre Ebulisphere cet été, du 8 au 29 juillet.



96 places en tout ont été créées sur les deux sites avec 16 animateurs. 199 enfants différents ont pu participer aux nombreuses activités proposées, avec une moyenne de 82 enfants par jour.

La priorité a été donnée aux Grézirois et 106 enfants de Grézieu ont participé à ce centre de loisirs délocalisé en juillet dernier.

Devant le succès de cette opération, nous avons décidé avec la CCVL de la pérenniser, avec un accueil de 40 places pour les petites vacances (hors Noël) à compter des vacances de la Toussaint 2022 et de 47 places pour les mercredis à partir de janvier 2023, sur le site de l'école élémentaire.



## EN ROUTE pour l'Hôtel du Département



Valérie Grillon, conseillère départementale du canton de Brignais, ainsi que Christophe Guilloteau, Président du Département, nous ont fait l'honneur d'inviter tous les enfants du Conseil Municipal pour la visite de leurs locaux. Nous avons donc pu déambuler dans les couloirs de l'Hôtel du Département, samedi 5 novembre, et n'avons pu que constater la somptuosité de ce lieu chargé d'histoire. Les enfants ont ensuite participé à un Escape game, "Qui a tué le Président Carnot ?" avec les copies des véritables éléments tirés des archives de l'enquête,

pour terminer l'histoire dans la pièce où le Président Sadi Carnot s'est éteint le 25 juin 1894. Pour clore cette matinée riche en découvertes, et rassasier quelques estomacs, un apéritif dinatoire nous attendait. Encore une belle journée !



## ÉLECTIONS du Conseil Municipal d'enfants



Comme chaque année, nous avons procédé à l'élection du nouveau Conseil Municipal des enfants, jeudi 20 octobre, afin que les élèves des classes de CM1 élisent leurs représentants. Munis de leur carte d'électeur, spécialement réalisée pour eux, ils ont pu exprimer leur vote exactement de la même manière que les adultes. Cette année, après le dépouillement qui a eu lieu en salle du Conseil le même jour par les enfants, les élus sont les enfants de la liste "le Clan du Tonnerre".



Samedi 22 octobre au matin, en présence de Catherine Di Folco, sénateur du Rhône, de Bernard Romier, maire de Grézieu la Varenne ainsi que de Monia Fayolle, 1<sup>er</sup> adjointe et Élodie Reling, adjointe à l'enfance, les enfants ont élu le maire et ses deux adjoints. Jade Vignon succède donc en tant que maire à Hanaé Adj Amar Louvel. Le 1<sup>er</sup> adjoint est Antoine Schotté et la 2<sup>e</sup> adjointe est Laura Duarte. Nous avons clôturé cet événement très sympathique par un petit verre et quelques amuses-bouches.

La Maire des enfants, Jade Vignon entourée de ses adjoints, Antoine Schotté et Laura Duarte en présence de Mme le Sénateur Catherine Di Folco, Bernard Romier, Maire de Grézieu la Varenne et Élodie Reling, adjointe à l'enfance

## LE DÉPARTEMENT DU RHÔNE AU SERVICE DE TOUS LES RHODANIENS

Le Département est compétent dans 4 grands domaines d'actions - Solidarités, Éducation et attractivité, Politiques territoriales, Finances, Ressources et Développement durable - regroupant 12 politiques publiques, pour un budget global de 601,12 M€ (2022).

Le Rhône en chiffres :

-  52 collèges, 2M de repas/an
-  12 Maisons Familiales Rurales
-  3 600 km de sentiers balisés, 46 espaces naturels sensibles
-  1 musée, 80 000 visiteurs/an
-  2 médiathèques, 154 bibliothèques territoriales
-  249 M€/an dédiés aux solidarités, 40 000 prestations sociales/an
-  82 établissements d'accueil pour les seniors
-  36 établissements d'accueil du jeune enfant, 49 micro-crèches
-  4 M€/an de dotation au monde agricole
-  2 872 km de routes départementales, 1 700 ouvrages d'art
-  270 000 logements et locaux pros desservis par le haut débit d'ici fin 2022
-  105 M€ sur 6 ans investis dans des bâtiments scolaires basse consommation



208 communes



www.rhone.fr



### LE SAVIEZ VOUS ?

Le Partenariat territorial permet de soutenir des investissements de proximité au service des Rhodaniens, d'accompagner, guider et conseiller, communes et intercommunalités dans leurs projets et de maintenir ou créer des milliers d'emplois. Ce sont ainsi 10 M€ qui sont budgétés, chaque année.

Depuis 2020, grâce à ce dispositif, le Rhône, 1<sup>er</sup> partenaire des collectivités, a soutenu les projets suivants dans la commune de **GRÉZIEU LA VARENNE**

- Travaux d'installation pour un distributeur automatique de billets
- Création d'un citypark et d'un skatepark



Nadine Mazza,  
Jeunesse

## RETOUR SUR les chantiers jeunes



Des "Chantiers Jeunes", réservés aux résidents de notre Communauté de Communes, ont été organisés durant les vacances de cet été et celles de la Toussaint. 122 candidatures ont

été reçues, 24 ont été sélectionnées à partir d'une lettre de motivation (dont 1 fille et 3 garçons Grézirois). 3 groupes de 8 jeunes de communes différentes, âgés de 14 à 17 ans, ont ainsi été constitués. Encadrés par des animateurs de Centres jeunes et un agent de la commune, des missions diverses leurs ont été confiées durant une semaine de 20 heures :

- Chantier du 11 au 13 juillet à Grézieu la Varenne et Vaugneray : nettoyage de notre gymnase puis rangement et nettoyage des salles de classe, et montage de meubles dans l'autre commune.
- Chantier du 18 au 22 juillet à Saint Consorce : fabrication d'un salon de jardin en palettes.
- Chantier du 24 au 28 octobre à



Pollionnay : déménagement d'une salle de classe, désherbage du cimetière, démontage de meubles, application de couches de lasure sur les chalets des jardins partagés. Ces jeunes ont été consciencieux et toujours ponctuels, mais bien fatigués à la fin de la semaine ! Un diplôme leur a été remis, ainsi qu'une rémunération à chacun de 100€. Ils ont également reçu des bons d'entrées dans des musées. Devant le vif succès rencontré, d'autres chantiers sont d'ores et déjà prévus pour les prochaines vacances. La nouvelle période de recrutement a eu lieu fin 2022. Une belle initiative de la CCVL envers nos jeunes, où chaque commune s'est impliquée.



Anne-Virginie Pousse  
Sport et gestion des salles de sports

## ALEXANDRE PEREZ : Un battant, un combattant, des podiums, de la haute performance sur notre commune



Ce sportif de 26 ans collectionne les récompenses...

**Le Graal à Abu Dhabi le 4 novembre 2022 :** le podium 3<sup>e</sup> place en individuel aux championnats du monde en JUJITSU-FIGHTING\* dans la catégorie des moins de 94 kg. Honoré et fier de porter ses valeurs, d'emmener son pays et de défendre ses couleurs. 5<sup>e</sup> fois récompensé aux championnats du monde valorisant le sport et sa pratique. Quelle performance ! À chaque compétition, l'ambiance est magique d'après ses coaches dont son père André et Jean Claude Rieu

6<sup>e</sup> Dan et de l'émotion. Il s'entraîne dans le club DOJO ANSHI Arts martiaux depuis son plus jeune âge (Présidente Fanny Jambon) et à GLV Boxing club (Président Pascal Arquillo). Ses performances sur la durée sont époustouflantes. Quelques exemples :

- Deux fois 1<sup>er</sup> au championnat du monde par équipe
- Deux fois 2<sup>e</sup> au championnat du monde en individuel
- Deux fois 1<sup>er</sup> au championnat Europe par équipe
- 2<sup>e</sup> au championnat Europe en individuel
- Quatre fois 1<sup>er</sup> en championnat de France individuel
- 2<sup>e</sup> au Grand Slam de Paris

Il s'entraîne encore et encore. Il a cette volonté en lui et ses résultats en témoignent. Il donne toujours le

meilleur de lui-même, sur le tatami ou en dehors, et il s'accroche malgré des blessures occasionnées mais il ne lâche rien. Il reste humble et ne change rien à sa façon d'être et de fonctionner. Avec son parcours, il veut montrer que dans la vie, tout est possible et il nous l'a démontré, une fois de plus. Le sport, c'est son moteur ! Bravo et félicitations à ce sportif qui a porté haut les couleurs de notre commune, aux talents prometteurs et dont on ne peut être que fier pour lui et sa famille. Lors des vœux du maire en 2023, il sera honoré par une remise de récompense.

\*Il s'agit d'un ensemble composé de projections, de système de clés, d'attaque aux centres nerveux, de manipulations des articulations et de techniques de coup de pieds et de mains aux points vitaux du corps. C'est de la discipline de combat sans armes.



## LA CAVE À VINS FROMAGERIE de Grézieu est ouverte !



### En chiffres

# 300

références en vins  
dont 40% de vins  
issus de l'agriculture  
biologique ou  
raisonnée

# 250

références de  
Champagne,  
spiritueux, bières, thés  
et tisanes bio

Comme nous vous l'indiquions dans un précédent magazine, à la suite de la fermeture de la Poste, la Municipalité a publié un appel à projet dans le cadre d'une proposition de bail commercial. Ce projet s'inscrit dans la volonté de poursuivre la dynamisation du centre bourg de la commune en diversifiant l'offre de commerces de proximité. À l'issue de la procédure d'analyse des candidatures, a été retenu par les Elus le projet d'ouverture d'une cave à Vins fromagerie porté par Louise et Alain Giraud, déjà

propriétaires de 2 caves dans les Monts du Lyonnais. Depuis le 8 décembre dernier, **Héloïse Laroux**, fraîchement diplômée du monde du vin et assistée de ses collègues, vous prodigues conseils avisés et vous fait partager son expérience au sein de ce nouvel espace de vente. Une offre très complète est proposée : 300 références en vins dont 40% de vins issus de l'agriculture biologique ou raisonnée, du Champagne, des spiritueux (250 références), des bières, thés et tisanes bio. Les fromages sont affinés par

Christian Janier, meilleur ouvrier de France. L'épicerie apéritive et les arts de la table complètent l'offre. Nous souhaitons la bienvenue à Héloïse, Louise et Alain et une pleine réussite pour ce nouveau projet !



## LE FORUM DES MÉTIERS

Il s'est tenu cette année à l'espace Intervalle à Vaugneray, vendredi 25 novembre, de 17h à 20h. 68 stands ont été installés, plus de 95 professionnels se sont rendus disponibles pour échanger sur leurs métiers. Cet événement a rassemblé des écoles et centres de formation ainsi que des professionnels venus spécialement pour échanger sur leur parcours. 746 personnes ont participé à cet événement, dont 101 de Grézieu, en grande majorité, des collégiens et des lycéens, mais également quelques-unes en reconversion professionnelle.



## QUAND LA Foudre s'abat sur le chêne du Tupinier

Le chêne de la plaine du Tupinier, plus qu'un élément du décor, une figure emblématique de cette zone naturelle de la commune, a disparu. Ce n'est pas sans une émotion certaine que nous avons pu constater son abattage. Dans pareil cas, que l'arbre soit classé ou non, qu'il soit référencé ou non comme arbre remarquable, la commune s'enquiert immédiatement auprès du propriétaire des raisons qui ont pu justifier une telle action.

Dans le cas de cet arbre qui faisait partie de notre paysage quotidien, il s'est avéré que, du fait de son exposition sur une plaine humide et de son isolement, il a été victime de la foudre. Cela l'a sérieusement fragilisé. Ajouté à la déstabilisation de sa base liée au piétinement des chevaux qui venaient profiter de son ombrage, il menaçait de tomber et quoiqu'il en soit de déperir. Par précaution envers les animaux, le propriétaire a pris les devants, non sans regrets du fait de l'importance de cet arbre pour le bien-être des animaux. À ce titre, le refuge que constituait un tel arbre, tant pour les chevaux que pour les autres espèces qui pouvaient se réfugier dans ses



ramures, doit être reconstitué. Il est donc envisagé, de manière concertée, à ce qu'une compensation végétale soit réalisée sur cet espace, qui fait partie intégrante de l'Espace Naturel Sensible du plateau de Méginand. Pour veiller à planter aux bons endroits et de manière durable les essences les plus adaptées à cet environnement et à son usage, il sera possible de s'appuyer sur l'expertise et l'aide technique du comité technique qui gère cet Espace Naturel Sensible. Un inventaire de la biodiversité et du patrimoine naturel sur cette zone bénéficie d'ailleurs d'un financement et d'une programmation au travers de ce comité.

## CONCOURS DE CRÉATIVITÉ Rond-point du Tupinier



Le rond-point du Tupinier est un lieu de passage que nombre d'entre nous empruntons régulièrement, voire quotidiennement. Les riverains y sont également très attachés. Il est même considéré comme le portail de la commune et même plus symboliquement comme le point d'entrée des Monts du Lyonnais lorsque l'on vient de la Métropole. Situé à la limite méridionale d'un Espace Naturel Sensible, celui dit du Méginand, il marque une rupture significative

dans la continuité urbaine et laisse suggérer les espaces qui attendent les promeneurs un peu plus loin. Fort de ce constat, renforcé par les échanges que la commune entretient avec les riverains, le comité de quartier et les usagers du lieu, il est important de se pencher sur la question de la mise en valeur de cet espace. Un concours de créativité va être lancé au printemps via les réseaux sociaux de la commune et par voie d'affichage. Les résultats seront proclamés avant l'été. Ouvert à toutes et à tous, ouvert à toutes les idées, ce concours se veut large et libre au niveau des thèmes. Les critères esthétiques ne seront pas les plus limitatifs.

On peut imaginer des propositions en intégration avec le site nature, d'autres en rupture significative et riches de sens. Certaines pourront porter une dimension patrimoniale liée à l'histoire des lieux ou bien plus actuelle et tournée vers les activités et la vie de notre territoire. L'originalité, la symbolique et la durabilité seront des critères de premier plan. Certes, la sécurité routière devra être préservée avant de transposer les idées et les projets sur le terrain.





## NETTOYONS LA NATURE édition printemps 2023

L'année passée, l'opération Nettoyons la nature a eu lieu au mois de mai. Sous l'impulsion et la coordination de l'association Famille en mouvement, la municipalité a apporté son soutien à la fois matériel et humain. La CCVL nous a fourni les bacs à déchets en quantité suffisante. Chacune et chacun s'est vu remettre une paire de gants adaptés et les sacs poubelles nécessaires. Le tri a systématiquement été fait : emballages, ordures ménagères, verre.



Cet évènement a permis de souligner, au travers de leur participation, l'intérêt que portent les habitants de Grézieu la Varenne à la préservation de leur environnement et à la qualité de leur cadre de vie. Une telle action permet également de faire prendre conscience aux plus jeunes, et de rappeler aux autres, l'impact des déchets si ceux-ci ne sont pas convenablement traités. À la rentrée, la Course au Déchets est venue "prendre le relais" pour que les bonnes pratiques ne soient pas oubliées à l'automne. Plus récemment, c'est la première édition de Grézieu Répare qui est venue élargir les contributions à la réduction des déchets. C'est un cycle d'actions qu'il

est bien d'enrichir et a minima d'entretenir. C'est pour cette raison que le rendez-vous est donné à toutes celles et tous ceux, jeunes ou "plus expérimentés", **dimanche 2 avril 2023, à 9h** pour se lancer à nouveau dans l'opération Nettoyons la nature, version "nettoyage de printemps". Durant toute la matinée, les volontaires arpenteront en équipes des parcours prédéfinis au sein de la commune afin de collecter tous les déchets sur la voie ou les espaces publics qui auront pu y être laissés soit par erreur, négligence ou oubli. Le point de rendez-vous, point de départ et d'arrivée de tous les itinéraires, sera la halle de Grézieu la Varenne.

À l'issue de cette matinée, de retour à ce camp de base qui sera installé sous la Halle, les participants pourront se délester de leur collecte dans des bacs prévus à cet effet et partager un moment convivial. Venez nombreux, seuls, en couples, en famille, entre amis ou voisins.



## PREMIÈRE RÉALISATION DU CME un composteur collectif

Sous l'impulsion du Conseil Municipal d'enfants, qui l'a mis à son programme, une nouvelle unité de compostage collectif a été inaugurée devant l'école primaire, au centre du village, mercredi 23 novembre. Les enfants présents sont devenus imbattables sur les questions telles que : pourquoi un composteur collectif, pourquoi à cet endroit, qu'est-ce qu'on peut y mettre, qu'est-ce que l'on en récupère et quand, pourquoi trois bacs ?



En effet, la préparation des repas sur place génère une quantité significative de déchets organiques.

La proximité de l'école primaire est aussi un élément déterminant dans l'initiation aux gestes écologiques du quotidien. Elle permet aussi d'envisager des animations pédagogiques autour du recyclage.

Le sujet de la réduction d'une part des déchets à la source et la valorisation de ceux-ci en proximité devient un thème largement partagé par toutes et tous.

Avec ce type de composteur, ce sont exclusivement les déchets issus de la préparation de repas qui sont visés, tels que les épluchures de légumes et de fruits. Tout le monde peut ainsi déposer en vrac, et si possible en petits morceaux, pour faciliter leur transformation.

Cette installation complète les deux réalisées au printemps, place Jasserand et jardin du Colibri, toujours soutenue par la CCVL. Le lieu fait sens au regard du projet des enfants et rejoint la demande formulée par la crèche voisine du lieu d'implantation de pouvoir bénéficier d'une installation de compostage.

exclusivement les déchets issus de la préparation de repas qui sont visés, tels que les épluchures de légumes et de fruits. Tout le monde peut ainsi déposer en vrac, et si possible en petits morceaux, pour faciliter leur transformation.



## INITIATIVE DE JEUNES CITOYENS sur les rives de l'Yzeron

Quelle belle initiative que celle des enfants qui ont entrepris de nettoyer les rives de l'Yzeron situées sur le territoire de la commune ! Ils ont profité du temps de leurs vacances pour nettoyer deux jours de suite leur terrain de jeu : les berges de l'Yzeron vers les piles de l'ancien viaduc.

Nous ne devrions pas être surpris de cette initiative de la jeune génération qui sait se mobiliser pour la préservation de notre environnement et de notre cadre de vie ! Armés de sacs poubelles et de leur volonté, Louise, Nina et Gaspard ont arpenté les abords de cette rivière qui façonne le relief et le profil du sud de la commune. Cette zone est un bel espace

de promenade et sera davantage mis en valeur à l'occasion des prochains aménagements qui verront la remise en service du viaduc en direction de Brindas. Il est donc important non seulement d'améliorer l'esthétique du lieu en éliminant les débris visibles mais aussi et surtout d'en profiter par la même occasion pour prendre soin de résorber ces sources de pollution. Ce qui s'est retrouvé sur les bords de l'Yzeron à cet endroit aura pu y être abandonné par erreur sur place ou aura pu être charrié depuis l'amont. Ceci doit nous alerter encore davantage sur tout ce qui peut être malheureusement entraîné en aval. S'ils ne sont

pas enlevés, ces déchets peuvent, au cours de leur triste périple, souiller des lieux où il est important et difficile de maintenir des espèces animales et végétales endémiques. À la fin de leur intervention, deux jours durant, le résultat est là : deux sacs poubelles remplis d'emballages, de boîtes de conserves, de sacs plastiques... Les enfants ont pris soin de signaler leur action afin que les promeneurs puissent prendre conscience de l'effort constant que nous devons toutes et tous accomplir au quotidien pour maintenir une nature propre et préservée. Merci à eux !





## PRÉSERVONS LA BIODIVERSITÉ



**Bon à savoir**  
Pour les agriculteurs,  
toute taille est  
interdite par arrêté à  
partir du 1<sup>er</sup> avril

Entre le 15 mars et jusqu'à fin juillet, il faut éviter de tailler sa haie. La raison est simple : protéger les oiseaux et la biodiversité. La Ligue pour la Protection des Oiseaux (LPO) recommande de s'abstenir de tailler les haies et d'élaguer les arbres durant cette période car cela pourrait fortement déranger les petits oiseaux qui disparaissent de plus en plus de nos jardins.

**La taille ne se fait jamais en période de montée de sève, cela crée un stress pour la plante. Il faut tailler en hiver, en novembre, décembre ou janvier**

En effet, plusieurs espèces comme le merle noir, le rouge-gorge, le pinson, la mésange bleue ou le verdier d'Europe construisent, à cette saison, leur nid dans les haies et les arbustes. Ce sont des mois où les températures sont agréables pour nos amis à plumes. Tailler ces dernières reviendrait donc à détruire leur habitat naturel et à déranger les oisillons qui viennent tout juste de naître. À noter que pour les agriculteurs, la date d'interdiction de la taille des haies, imposée par la loi depuis un arrêté du 14 avril 2015, est le 1<sup>er</sup> avril.

Et, comme l'indique également la LPO, "la taille ne se fait jamais en période de montée de sève, cela crée un stress pour la plante. Il faut tailler en hiver, en novembre, décembre ou janvier". Pour attirer et protéger les oiseaux au jardin, il faut planter des haies (de préférence à baies) afin qu'ils s'y réfugient et puissent manger. Les haies à baies attirent davantage les oiseaux. Choisissez des arbustes comme le chèvrefeuille, le sureau noir ou encore le cotonéaster pour espérer voir quelques oiseaux dans votre jardin. Vous pouvez également installer des nichoirs et des mangeoires, avec de l'eau, des boules de graisses et de graines !

Il n'y a pas que les oiseaux qui doivent être protégés. Les haies servent aussi d'habitat aux insectes et aux hérissons ! Les insectes pollinisateurs (abeilles, bourdons, mouches syrphes,...) sont des éléments essentiels pour préserver la biodiversité des jardins. Leur présence assure la survie des arbres, des plantes et des fleurs, en transportant le pollen d'une fleur à l'autre. Sans l'action des insectes pollinisateurs, il n'y aurait tout simplement pas de vie dans le jardin. Les diverses espèces d'insectes qui vivent au jardin sont essentielles à la survie des oiseaux, des petits mammifères, des amphibiens, des éventuels poissons et des autres insectes. Sans les coccinelles, les pucerons pulluleraient et deviendraient très nuisibles aux plantations du jardinier... Un jardin ne peut être bien portant qu'avec une population d'insectes diversifiée et en nombre suffisant. Les composés organiques qui jonchent les sols, tels que des organismes en décomposition comme des feuilles mortes, sont en partie recyclés grâce aux invertébrés, présents par centaines de milliers par m<sup>2</sup>. Leur action maintient le fragile équilibre de l'écosystème des sols et permet de les aérer pour les rendre propices aux futures jeunes pousses du jardin.

Le hérisson est un précieux auxiliaire au jardin. Il veille notamment sur le potager la nuit et chasse certains insectes pouvant nuire aux légumes. Pour aider les hérissons, vous pouvez faire des petits tas de branches sous les haies au moment de la coupe (en hiver, donc) : ils viendront s'y réfugier.



## PARCE QU'UN OBJET CASSÉ N'EST PAS UNE FATALITÉ : GRÉZIEU RÉPARE

Soucieux de l'impact sur l'environnement, la mairie vous a proposé de venir réparer des objets ou vélos en panne. La première édition de "Grézieu Répare" a été un franc succès.



Les associations "Atelier soudé" et "Change de chaînes", subventionnées soit par la commune, soit par la CCVL, étaient là pour guider les propriétaires des objets qui ne fonctionnent plus. Ainsi toute la journée, toutes les générations se sont côtoyées pour apprendre à redonner vie à leur machine à café, machine à pain, tondeuse à barbe, jouets...

La bonne humeur régnait. Des badauds qui passaient par là se sont joints aux différents ateliers. Les Grézirois ont pu bricoler mais aussi apprendre des trucs et astuces pour diagnostiquer, réparer ou entretenir toutes ces petites choses qui allaient être jetées. Des enfants ont compris comment réparer leur vélo, d'autres ont découvert comment se servir d'un fer à souder. Le propriétaire d'un jeu d'échecs nous a même expliqué qu'il n'aurait jamais osé ouvrir totalement son objet.

Ainsi nous avons pu prolonger la durée de vie de :

**38**  
appareils  
électroniques

**12** vélos  
**2** trottinettes  
dont 1 électrique



En redonnant une seconde vie aux objets en panne, les consommateurs limitent la quantité de déchets produite et aident à préserver les ressources de la planète.

Nous avons donc décidé de faire de cette journée un événement bi-annuel. Vous aurez donc l'opportunité de mettre de côté votre appareil pour venir le réparer. Nous souhaitons également développer le côté festif et convivial en intégrant un marché bio, des ventes des crêpes et boisson bio et pourquoi pas un spectacle ouvert à tous.

À vos agendas : prochaine édition dimanche 11 juin 2023.

Zoom sur

LE MAIRE DE GRÉZIEU LA VARENNE ET SON CONSEIL MUNICIPAL

*vous souhaitent  
une très belle année 2023*





## LA RUBRIQUE Petite reine

**“Un vélo électrique c’est bien, un vélo électrique financé par l’État c’est mieux, un vélo électrique financé par l’État et la CCVL c’est encore mieux !”**

Pour tout achat d’un vélo électrique neuf :

- L’État vous offre, sans conditions de revenus, 40 % de la valeur du vélo électrique (dans la limite de 1500 € et en échange de la destruction de votre véhicule diesel d’avant 2011 ou de votre véhicule essence d’avant 2006).

- 200 € offerts par la CCVL sans conditions de revenus.

Exemple : M. X travaille à Marcy l’étoile et vit à Grézieu. Tous les matins, il reste 30 min dans les embouteillages et décide donc de se séparer de sa voiture de 2005 qui affiche 375 000 km au compteur.

Il choisit un vélo électrique à 2000 €. Après avoir fait les démarches sur [www.primealaconversion.gouv.fr](http://www.primealaconversion.gouv.fr) et [www.ccvl.fr](http://www.ccvl.fr), il récupère :

- 2000 x 0,4 = 800 € de l’État
- 200 € de la CCVL

Son vélo lui revient donc à 1000€ et M. X fait désormais le trajet en 20 min le matin.



### AUTRES AVANTAGES

	Voiture	Vélo
Distance Grézieu la Varenne - Marcy l'étoile	4,4 km	5 km
Distance sur l'année	2 068 km	2 350 km
Coût en diesel (4,5 l/100 km et 1,80 €/l)	167,51 €	
Coût en électricité (460 W/50 km et 0.18 ct/KWh)		3,89€
Bilan : avantage vélo		

Dans cet exemple, l'assurance de la voiture, son entretien... ne sont pas pris en compte

**Gain vélo vs voiture**  
**163,62€**

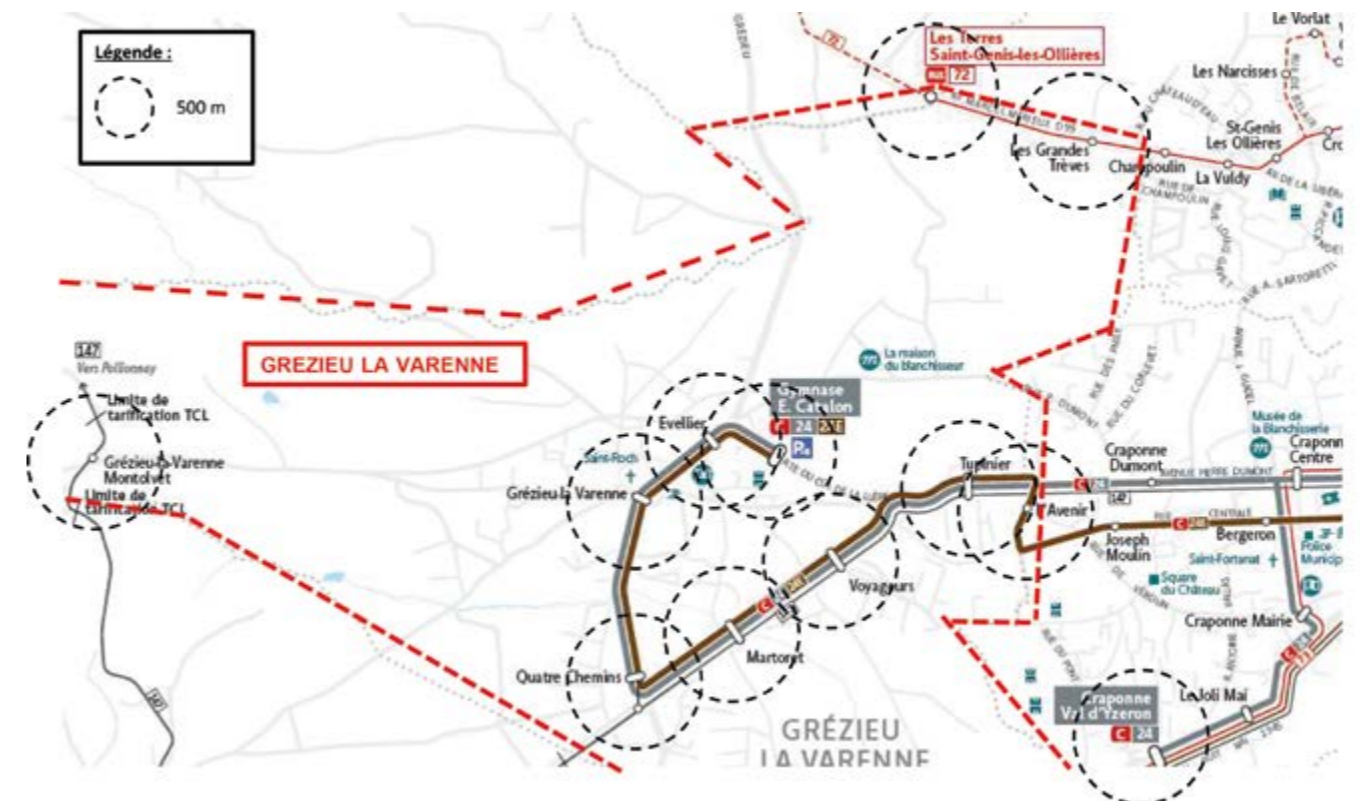
## Transports en commun

Il existe 11 arrêts de lignes régulières sur la commune. Sur le plan-ci-dessous, vous retrouvez quels arrêts se trouvent à moins de 500 m de chez vous. En heure de pointe entre 6 h et 9 h, les arrêts Quatre chemins, Martoret, Voyageurs et Le Tupinier possèdent la plus haute fréquence en direction de Craponne/Gorge de Loup, avec en moyenne, un bus toutes les 12 min.

Exemple à l'arrêt Voyageurs :

C24	C24	C24E	147	C24E	147	C24E	C24E	C24E	147	C24	147	C24E	C24E	147	C24
5h56	6h29	6h36	6h39	7h00	7h09	7h10	7h18	7h38	7h39	7h52	8h03	8h21	8h32	8h39	9h13

Dans une logique synallagmatique, le soir, on retrouve la même fréquence en sens inverse, de 16h à 19h.





**INAUGURATION DU THÈME DE L'ANNÉE. L'EUROPE DES CULTURES : FÊTES, TRADITIONS ET ART DE VIVRE**

Je me souviens de deux mots d'une chanson de ma jeunesse : "Voyage, Voyage". Depuis le début, l'humanité s'est déplacée. Elle a conquis le monde à environ deux kilomètres par génération.

De temps à autre, elle s'est posée, créant des cités, des villes, des peuples. Mais à l'inverse, la terre a aussi façonné ces hommes, qui ont élaboré leurs propres us et coutumes.

Les échanges ont toujours eu lieu dans ce monde et de plus en plus, on entend que nous sommes citoyens du monde et sans sortir de chez soi, il vient à nous, standardisé.

Pour certains ce rêve n'est pas, et ils enfourchent leur bicyclette et, à tire d'aile, partent sur les routes pour découvrir le monde et les personnes.

Pour cette année 2023, nous allons faire venir les voyageurs pour nous faire découvrir

**Les fêtes, traditions et art de vivre en Europe**

Nous inaugurerons cette nouvelle saison **samedi 28 janvier 2023, à 10h**, au Centre d'animation en présence de Mr. Olivier Peyre, grand voyageur, auteur de "En route avec Aile".

# Commençons l'année en culture !

**BRUNCH MUSICAL**

Samedis 14 janvier et 1<sup>er</sup> avril de 10h à 12h  
Ado - adultes  
Inscription recommandée

**NUIT DE LA LECTURE**

Vendredi 20 janvier de 19h à 22h  
Grande veillée jeux de société à la médiathèque ! Venez découvrir une foule de jeux de société avec une ludothèque professionnelle. Petites douceurs sucrées, lecture et parties de jeux endiablées rythmeront la soirée.

Tout public  
Plus d'infos : [www.reseamediaval.fr](http://www.reseamediaval.fr)  
**La médiathèque sera exceptionnellement ouverte toute la soirée pour du prêt de documents**



**NOUVEAU : VALPAMO, LE PRIX DE LITTÉRATURE CONTEMPORAINE**

Lancement le vendredi 27 janvier de 18h30 à 19h30  
Après le prix Noir à l'ouest, découvrez la sélection de nos bibliothécaires : cinq romans et cinq bandes dessinées à lire selon vos envies.

De nombreuses animations, romans et BD seront à découvrir sur [www.reseamediaval.fr](http://www.reseamediaval.fr)



**"CHAMPIONNES D'EXCEPTION" : Une exposition consacrée aux grandes sportives d'hier et d'aujourd'hui du 28/01 au 25/02**

L'exposition met en lumière ces femmes qui sont un exemple pour tous les sportifs, toutes les sportives et un modèle à montrer afin d'encourager les jeunes filles à pratiquer un sport.

**CINÉ-CONFÉRENCE**

Vendredi 31 mars de 20h à 22h  
Dans le cadre de la thématique "L'Europe des cultures".  
Ado - adultes  
Inscription recommandée



**UNE CONSEILLÈRE NUMÉRIQUE À LA MÉDIATHÈQUE !**

**o Accompagnement informatique**  
Vendredi 27 janvier, 24 février et 17 mars de 15h à 17h  
Une question sur l'utilisation de votre ordinateur, smartphone ou tablette ? Vous voulez naviguer sur internet en toute autonomie, en savoir plus sur les e-mails, maîtriser vos démarches en ligne ? Posez toutes vos questions à la conseillère numérique de la CCVL !

**o Atelier : gérer ses mots de passe**  
Mardi 24 janvier de 14h30 à 16h30  
Adulte, accessible aux débutants en informatique

**o Atelier : gare aux arnaques ! Tout savoir sur les mails frauduleux**  
Mardi 28 mars, de 14h30 à 16h30  
Adulte, accessible aux débutants en informatique

**POUR LES PETITS Rendez-vous médiathèque**  
Tous les samedis de 10h30 à 11h30 : Raconte-moi une histoire  
Choisis une histoire et Marie-Thérèse te la racontera...  
2-8 ans  
Entrée libre et gratuite.

**Le temps des histoires : Filles féroces et femmes sages**  
Mercredi 22 février de 10h30 à 11h15  
Une sélection d'histoires avec des héroïnes racontée par la bibliothécaire jeunesse.  
3-6 ans

**Le temps des histoires : Semons des contes**  
Mercredi 12 avril de 10h30 à 11h15  
Des petites graines d'histoires à semer dans les oreilles des enfants pour parler de nature.  
3-6 ans

**ATELIER PETITS PHILOSOPHES**  
Mercredi 11 janvier, 8 février et 22 mars de 10h30 à 11h30  
Joue au philosophe puis fais des impros. Tu pourras t'exprimer, dessiner, inventer des personnages et les jouer ou rester toi même !  
De 7 à 12 ans  
Sur inscription au 04 78 57 98 21  
[mediatheque@mairie-grezieulavarenne.fr](mailto:mediatheque@mairie-grezieulavarenne.fr)  
Gratuit



**MUSÉE DU BLANCHISSEUR**  
Les 10 et 17 février : Atelier tawashi  
Éponge d'origine japonaise réalisée avec du tissu de récupération. Découvre comment en fabriquer une !

Les 14 et 21 avril : Atelier lessive  
Comme un vrai blanchisseur, fabrique de la lessive à emporter chez toi.  
À partir de 5 ans (merci de respecter l'âge requis)  
À 15h, durée : 1h30  
Tarif : 6€  
Sur réservation au 04 78 57 40 84



**Visites guidées**  
29 janvier, 26 février, 26 mars, 30 avril  
Les bénévoles de l'association "Paysans et blanchisseurs" font découvrir le métier de blanchisseur à travers l'histoire de la famille Allouis.  
Tout public  
Tarif : 6€  
Sans réservation  
Renseignements au 04 78 57 40 84



**MÉDI@VAL Le réseau des médiathèques a 5 ans !**  
Samedi 4 mars de 14h à 18h  
Rendez-vous à la médiathèque, pour fêter l'évènement avec l'équipe et les bénévoles. Au programme, des animations et des surprises pour tous :  
• Jazz New Orleans  
• Rencontre littéraire  
• Escape game  
• Animations robots  
• Coloriage géant  
• Espace petite enfance  
Entrée gratuite  
Réservez la date et suivez nos actualités [www.reseamediaval.fr](http://www.reseamediaval.fr)



Le Conseil Municipal a adopté son règlement intérieur qui prévoit un droit d'expression pour la liste d'opposition. Les textes fournis sont publiés in extenso. La validité et la véracité des informations ne sont pas garanties par le comité de rédaction : la responsabilité des propos ci-dessous n'étant assumée que par les seuls signataires. Bernard Romier, Maire de Grézieu la Varenne.

## AGIR POUR GREZIEU

La nouvelle équipe municipale sera en place, depuis trois ans en mars 2023. À mi-mandat, quel bilan peut-on tirer de l'action municipale ? Sur le plan budgétaire, la commune a subi une baisse des dotations de l'Etat, mais les recettes fiscales restent stables permettant de maintenir une capacité d'investissement pour les projets du mandat.

Sur le plan des réalisations, mis à part le terrain de foot et quelques rénovations, les autres projets restent encore timides. Le besoin est pourtant pressant. Mais pour autant la volonté est là et ceux-ci avancent dans les divers groupes de réflexion. Récemment le Maire a lancé une consultation publique concernant le projet de l'ancienne école maternelle. Les orientations sur l'aménagement de cet espace se rapprochent des projets proposés par "Grézieu demain" lors

de notre campagne. Nous ne pouvons que nous en réjouir ! La réalisation sera-t-elle à la hauteur des ambitions affichées initialement par notre groupe ? Il faudra attendre la fin du processus pour juger des avis exprimés. La concertation et la co-construction, ignorées au précédent mandat, sont bien plus présentes et sur le plan de la vie démocratique, les sept élus de notre groupe reconnaissent que ce qui nous rassemble au sein de l'équipe municipale est plus grand que ce qui pourrait nous diviser.

À tous les Grézirois, nous souhaitons une bonne fin d'année et une année 2023 la plus douce possible.

Les 7 élus de GRÉZIEU demain



## DÉLIBÉRATIONS du Conseil Municipal

Conseil municipal  
24 OCTOBRE  
2022

- Convention Territoriale Globale (CTG)2022-2026 - Approuvée
- Contrat de bassin versant Yzeron 2023-2024 - Approuvée
- Projet nature du plateau de Méginand et des vallons du Charbonnières, du Ribes et du Ratier - Convention de mandat triennale 2022-2024 pour la réalisation et la gestion d'ouvrages d'utilité commune - Approuvée
- Convention cadre de transfert temporaire de maîtrise d'ouvrage entre la commune de Grézieu la Varenne et le SIAHVY - Approuvée
- Désaffectation des locaux de l'école maternelle Georges Lamarque - Approuvée
- Rapport d'activités 2021 de la CCVL - Approuvée
- Rapports annuels sur le Prix et la Qualité du Service public de l'assainissement collectif et non collectif 2021 du SIAHVY - Approuvée

Conseil municipal  
5 DÉCEMBRE  
2022

- Convention de transfert temporaire de maîtrise d'ouvrage entre le SIAHVY et la commune de Grézieu la Varenne - Approuvée
- Budget 2022 - Décision modificative n° 1 - Approuvée
- Reversement d'une partie de la part communale de la taxe d'aménagement à la CCVL - Approuvée
- Convention d'occupation partagée de locaux liés aux activités d'accueils de loisirs avec la CCVL - Approuvée
- Convention d'utilisation de locaux de la commune de Craponne comme centre médico-scolaire intercommunal - Approuvée
- Rapport annuel sur le Prix et la Qualité du Service public de l'eau potable 2021 du SIDESOL - Approuvée



## ÉLAGAGE ET SÉCURITÉ

À certains endroits de la commune, la végétation obstrue les panneaux de signalisation et/ou la visibilité des automobilistes. Certains arbres présentent aussi des risques pour les réseaux aériens (téléphone, fibre, électricité...).

Afin d'éviter les désagréments, parfois durables, dus aux coupures de lignes, l'entretien des parcelles est obligatoire. À défaut, la commune peut être amenée à relever les infractions et à vous imputer les travaux d'élagage.



## FEUX DE CHEMINÉE



Avec l'explosion du prix de l'énergie pour se chauffer, beaucoup se tournent vers la cheminée. Attention, tout n'est pas bon à brûler tant pour votre santé que pour celle des voisins. En effet, la majorité des palettes sont traitées chimiquement contre les larves, champignons...

Ce bois n'est pas recommandé pour le conduit des cheminées, mais aucun problème pour brûler du pin sec, matière première des palettes, même si elles ont été réalisées dans du bois fraîchement coupé, contenant près de 80% d'humidité, avec un pouvoir calorifique diminué et qui laisse une suie plus conséquente.

Le recyclage des bois de palettes et leur utilisation en chauffage n'est pas écartée. Il requiert néanmoins des conditions de stockage et de protection particulières. Aussi, faites sécher vos palettes non traitées au moins deux ans et mélangez-les à d'autres essences comme le chêne ou le charme : économie et respect de l'environnement garantis !



## Vie intercommunale

## VIVEZ L'EXPÉRIENCE DU VÉLO ÉLECTRIQUE ! VÉLOUEST

**Vous souhaitez utiliser un vélo électrique pour aller travailler mais vous hésitez à acheter ? Besoin de tester avant de vous lancer ? La location longue durée est LA solution.**

Le VéLOUEST est un vélo à assistance électrique (VAE) pour la ville et les chemins carrossables, proposé à la location sur le territoire de l'Ouest Lyonnais (Pays de L'Arbresle, Vallons du Lyonnais, Pays Mornantais et Vallée du Garon) par le Syndicat de l'ouest lyonnais (SOL). La location dure trois mois et vise à se faire une idée de l'expérience en VAE.

### Comment ça marche ?

Rendez-vous sur [www.ouestlyonnais.fr](http://www.ouestlyonnais.fr), réservez votre vélo en ligne et venez le récupérer au point de RDV le plus proche de chez vous à la date indiquée. Les règlements et formalités s'effectuent en ligne.

### Tarifs :

- classique : 50 € / mois\*
- réduit (étudiants et demandeurs d'emploi) : 25 €/mois

\*Location éligible à la prise en charge employeur de 50%.

**N'attendez plus, osez pédaler en liberté !**

Les réservations sont d'ores et déjà possibles.

### Pour qui ?

La location est ouverte à toutes les personnes majeures (ou de plus de 16 ans avec accord parental), vivant sur le territoire de l'Ouest Lyonnais. Une formation à la prise en main du VAE est proposée au moment de la réception. Une équipe d'assistance téléphonique est disponible 7j/7 entre 9h et 18h si vous ne parvenez pas à réserver votre vélo en ligne ou pour tout autre demande technique par téléphone au 06 37 81 39 94 ou par mail [hello@koboo.fr](mailto:hello@koboo.fr)



# CALENDRIER DE COLLECTE 2023

## GRÉZIEU-LA-VARENNE

sauf chemin de Moulin Vieux, Voie romaine et chemin du Recret  
 Et à Vaugneray : lotissement le Drut et chemin du Clos des Aiguillons  
 et Sainte-Consorce : ch. des bruyères entre la RD30 et le ch. des Barodes

Plus d'infos : [www.ccvl.fr](http://www.ccvl.fr)

Janvier							Février							Mars						
Lu	Ma	Me	Je	Ve	Sa	Di	Lu	Ma	Me	Je	Ve	Sa	Di	Lu	Ma	Me	Je	Ve	Sa	Di
						1			1	2	3	4	5			1	2	3	4	5
2	3	4	5	6	7	8	6	7	8	9	10	11	12	6	7	8	9	10	11	12
9	10	11	12	13	14	15	13	14	15	16	17	18	19	13	14	15	16	17	18	19
16	17	18	19	20	21	22	20	21	22	23	24	25	26	20	21	22	23	24	25	26
23	24	25	26	27	28	29	27	28						27	28	29	30	31		
30	31																			

Avril							Mai							Juin						
Lu	Ma	Me	Je	Ve	Sa	Di	Lu	Ma	Me	Je	Ve	Sa	Di	Lu	Ma	Me	Je	Ve	Sa	Di
					1	2	1	2	3	4	5	6	7				1	2	3	4
3	4	5	6	7	8	9	8	9	10	11	12	13	14	5	6	7	8	9	10	11
10	11	12	13	14	15	16	15	16	17	18	19	20	21	12	13	14	15	16	17	18
17	18	19	20	21	22	23	22	23	24	25	26	27	28	19	20	21	22	23	24	25
24	25	26	27	28	29	30	29	30	31					26	27	28	29	30		

Juillet							Août							Septembre						
Lu	Ma	Me	Je	Ve	Sa	Di	Lu	Ma	Me	Je	Ve	Sa	Di	Lu	Ma	Me	Je	Ve	Sa	Di
					1	2		1	2	3	4	5	6					1	2	3
3	4	5	6	7	8	9	7	8	9	10	11	12	13	4	5	6	7	8	9	10
10	11	12	13	14	15	16	14	15	16	17	18	19	20	11	12	13	14	15	16	17
17	18	19	20	21	22	23	21	22	23	24	25	26	27	18	19	20	21	22	23	24
24	25	26	27	28	29	30	28	29	30	31				25	26	27	28	29	30	

Octobre							Novembre							Décembre						
Lu	Ma	Me	Je	Ve	Sa	Di	Lu	Ma	Me	Je	Ve	Sa	Di	Lu	Ma	Me	Je	Ve	Sa	Di
						1			1	2	3	4	5					1	2	3
2	3	4	5	6	7	8	6	7	8	9	10	11	12	4	5	6	7	8	9	10
9	10	11	12	13	14	15	13	14	15	16	17	18	19	11	12	13	14	15	16	17
16	17	18	19	20	21	22	20	21	22	23	24	25	26	18	19	20	21	22	23	24
23	24	25	26	27	28	29	27	28	29	30				25	26	27	28	29	30	31
30	31																			

collecte des bacs de tri (à couvercle jaune) : les vendredis des semaines paires  
 collecte des ordures ménagères : les jeudis

### JOURS FÉRIÉS

collecte de rattrapage est organisée le samedi avant ou après chaque jour férié (ordures ménagères et tri).



## Dès le 1<sup>er</sup> janvier, LE TRI DES EMBALLAGES SE SIMPLIFIE !

La CCVL étend les consignes de tri à tous les emballages. Dorénavant, les barquettes, sacs, sachets, films, tubes, filets, poches, pots de yaourts, de crème, de cosmétique... en plastique pourront être mis dans le bac de tri.

**Attention, seuls sont concernés les emballages : les autres objets en plastique (seaux, jouets, tuyaux, électro-ménager), doivent être apportés à la déchèterie.**

Autre nouveauté : les capsules de machine à café pourront aussi être mises dans le bac de tri.

Pour vous, le tri devient plus simple :

- C'est un emballage ou un papier : vous pouvez le trier!
- Par contre, ne mettez pas dans le bac de tri les papiers absorbants comme les mouchoirs, les essuie-tout, les couches et les masques.
- Votre emballage est en plastique, en carton, en papier, en métal : déposez-le dans votre bac jaune ou dans le point de collecte en apport volontaire. S'il est en verre, déposez-le dans les silos à verre. Inutile de le laver, il suffit de bien le vider.

- Pliez les cartons afin de ne pas encombrer le bac trop rapidement.
- Déposez vos emballages et papier en vrac (pas dans des sacs) en veillant à ne pas les imbriquer les uns dans les autres pour qu'ils soient bien reconnus au centre de tri par les robots

Avec les nouvelles consignes de tri, votre bac jaune devient trop petit ? Contacter la CCVL pour le changer : [ccvl@ccvl.fr](mailto:ccvl@ccvl.fr) ou 04 78 57 83 80

### Le guide du tri de CITEO : l'outil parfait pour savoir où jeter un déchet !

Quel déchet dans quel bac ?  
 La réponse sur : [www.triercestdonner.fr/guide-du-tri](http://www.triercestdonner.fr/guide-du-tri)  
 Également disponible en application pour smartphone!  
 Avec la géolocalisation, le Guide du tri vous donne la consigne précise dans chaque ville de France.

**DÈS LE 1<sup>ER</sup> JANVIER 2023 TOUS LES EMBALLAGES LES PAPIERS SE TRIENT !**

Dans le bac jaune, je mets : en vrac non imbriqués vidés (inutile de les laver)

**Bouteilles et flacons en plastique**

**Emballages en carton et tous les papiers**

**Briques alimentaires**

**Emballages métalliques (acier et aluminium)**

**NOUVEAU** Tous les emballages plastiques !  
 Sacs, sachets, suremballages, boîtes, pots, barquettes, films, blisters...

**DÉCHETS INTERDITS**  
 Sacs remplis, objets en plastique, textile, verre, déchets dangereux...



## LA MÉDIATHÈQUE Recherche des bénévoles !

- Vous voulez rencontrer de nouvelles personnes ?
- Vous désirez vous impliquer dans la vie locale ?
- Vous avez des compétences que vous souhaitez partager ?
- Vous aimez partager votre goût de la littérature, du cinéma, de la musique ou des jeux ?
- Vous avez de l'expérience auprès des enfants ?

Alors, pourquoi pas vous ?



### Pour plus d'informations

Écrivez à [bibliotheque@mairie-grezieulavarenne.fr](mailto:bibliotheque@mairie-grezieulavarenne.fr)



## AGENCE POSTALE COMMUNALE

L'Agence postale communale a ouvert ses portes en février 2020 dans les locaux de la Mairie. Elle est tenue par des agents communaux.

Elle vous accueille **tous les matins, du lundi au samedi**, de 9 heures à midi et **les mardis et vendredis après-midi**, de 13 h 30 à 17 heures.

Vous pouvez effectuer les opérations classiques du courrier

- Dépôt de courrier, colis et lettres recommandées (sauf valeur déclarée, R2 et R3)
- Retrait de colis, lettres recommandées.
- Vente de timbres, emballages colis, enveloppes pré-affranchies.
- Service de re-expédition de courrier.

Pour les clients de la Banque postale, des retraits ou dépôts d'espèces de dépannage sur le comptes courant ou livret d'épargne sont possibles dans la limite de 500 € par semaine. Ils peuvent également faire des dépôts de chèques. Les autres opérations sont à effectuer dans un bureau de poste. Les bureaux de poste les plus proches sont situés à Craponne, Brindas et Charbonnières les Bains.

## RELAIS PETITE ENFANCE "LE MONDE DE ZÉBULON"



Ce relais est un lieu d'accueil et d'animation pour les assistants maternels, les enfants, les parents. Il a pour finalité de contribuer à l'amélioration qualitative de l'accueil individuel. Il couvre les communes de Vaugneray et de Grézieu la Varenne. Ce territoire comprend environ 95 assistants maternels et 751 familles.

Le Relais Petite Enfance est également le lieu d'information des familles à la recherche d'un mode de garde individuel : il vous met en relation avec le réseau des assistants maternels du territoire et vous conseille dans votre fonction d'employeur.

### Infos pratiques

18 bis chemin du stade, 69670 VAUGNERAY  
04 78 57 00 89

Horaires d'ouverture :

Lundi - mardi et jeudi : 9 h - 17 h

Vendredi : 9 h - 16 h

Permanences téléphoniques :

Mardi et jeudi : 10 h - 12 h

Vendredi : 13 h 30 - 15 h

Accueil sur rendez-vous :

Lundi et jeudi : 16 h 30 - 18 h 30

Les animatrices : Élisabeth Papin, Fabienne Perrin-Kahn, Émilie Montredon,  
Secrétaire : Françoise Breuil



### Plus d'infos

[www.relaispetiteenfance.fr](http://www.relaispetiteenfance.fr)  
[ram.lemondedezebulon@gmail.com](mailto:ram.lemondedezebulon@gmail.com)



## CARTES GRISES

L'intégralité des demandes liées à la carte grise est à effectuer sur le site officiel : <https://immatriculation.ants.gouv.fr/> et UNIQUEMENT sur celui-ci !

Si vous éprouvez des difficultés à effectuer votre demande en ligne, vous pouvez vous tourner vers l'espace France Services <http://www.vaugneray.com/fr/information/109836/espace-france-services>, service entièrement gratuit. La carte grise, aussi appelée certificat d'immatriculation, est obligatoire. Elle est

aussi payante. Son prix se compose de quatre taxes différentes, plus une redevance.

Par exemple, pour une immatriculation d'un véhicule de 7CV essence sans malus CO2 à Grézieu la Varenne, le coût est de 314,76 euros.



## ATTENTION !

Il existe des sites frauduleux dont l'apparence donne l'impression d'avoir affaire à un site gouvernemental, qui proposent les démarches pour le certificat d'immatriculation à un coût supérieur. Pour calculer le prix réel de votre carte grise, utilisez le simulateur mis à disposition par l'État : [www.service-public.fr/particuliers/vosdroits/R39696](http://www.service-public.fr/particuliers/vosdroits/R39696)

## PRÉVENTION Intoxications au monoxyde de carbone



**i** INFORMEZ-VOUS sur [solidarites-sante.gouv.fr](http://solidarites-sante.gouv.fr)

**APPELEZ LES SECOURS en cas de suspicion** en composant le 15, le 18 ou le 112 (114 : personnes malentendantes)



Faites vérifier le bon état de marche de votre installation de chauffage



Respectez les consignes d'utilisation des appareils à combustion, ne les utilisez pas en continu



Veillez à une aération et une ventilation correctes, ne bouchez pas les entrées d'air de votre logement



## LES ANCIENS COMBATTANTS

à l'honneur



### PIERRE BAZIN MET FIN À SA FONCTION DE PRÉSIDENT DES ANCIENS COMBATTANTS DE GRÉZIEU

Nous souhaitons lui rendre hommage en retraçant sa brillante carrière militaire. Pierre Bazin est né le 27 septembre 1932. Ses parents habitent Vaugneray Après un apprentissage en maçonnerie. Il est appelé pour faire son service militaire à Médéa en Algérie au 1er Régiment de Spahis Algérien le 1<sup>er</sup> mai 1953

Il est sélectionné pour suivre le peloton des élèves-gradés. Il est nommé Maréchal des Logis le 1<sup>er</sup> mai 1954.

Son régiment est transféré le 22 juin 1954 en Tunisie pour y participer à des opérations de maintien de l'ordre.

Le 13 juillet 1954 la section auquel appartient le maréchal des logis Bazin comme chef de groupe, effectue une patrouille de reconnaissance au nord de la région de Kassérine, dans le djebel Semmama.

La section est prise à partie par un détachement de fellagas d'un effectif très supérieur équipé de nombreuses armes automatiques. Deux fusils mitrailleurs se sont enrayés, seul celui du groupe Bazin continu à fonctionner et permet de protéger le repli des autres groupes. On déplore un tué et trois blessés.

C'est au cours de ce repli que le MDL Bazin est atteint par une balle à la main droite qui pénètre à l'arrière du poignet et ressort entre l'index et le majeur. Il est libéré après 18 mois de service le 23 septembre 1954

Le 23 avril 1956 il est rappelé avec sa classe puis réformé suite à sa blessure pour "inaptitude au service".

Il reprend son activité de maçon dans plusieurs entreprises de construction de la région. Il terminera comme chef de chantier. Il rejoint l'Amicale des Anciens combattants de Grézieu dont le président est alors Jean Allouis. Il prendra sa succession en 1994.

Pierre Bazin organisera ainsi chaque année toutes les commémorations des différents conflits, les réunions, les repas de l'Amicale ainsi que la gestion des adhérents.

### APPEL POUR UNE RELÈVE

Au fil des années, le nombre des Anciens Combattants s'amenuise. L'amicale de Grézieu accueille avec plaisir tous les hommes et femmes titulaires du titre de Reconnaissance de la Nation pour avoir participé aux opérations militaires extérieures : Tchad, Yougoslavie, Irak, Syrie, Centrafrique, Sahel...



#### Renseignements

Christian Demare : 06 82 01 88 82  
[janine.demare@orange.fr](mailto:janine.demare@orange.fr)  
[mairie@mairie-grezieulavarenne.fr](mailto:mairie@mairie-grezieulavarenne.fr)



## COMMÉMORATION

De l'armistice du 11 novembre

C'est sous un beau soleil qu'une nombreuse assemblée, le Maire Bernard Romier entouré de son Conseil Municipal, du Conseil Municipal d'enfants et leur famille, des Anciens Combattants et leurs portedrapeaux ont commémoré la fin de "La Der des Der". Après la montée des couleurs rythmée par les sonneries du trompettiste Arnaud Schotté, Jade Vignon, la jeune Maire des enfants a prononcé son allocution sans même consulter ses notes, avant de céder la parole à Bernard Romier.



Le dépôt des gerbes de la municipalité et des Anciens Combattants a été effectué par 3 jeunes gens, dont l'ancien Maire du Conseil Municipal des enfants Ylan Forêt.



La lecture des noms des soldats Morts pour La France inscrits sur la stèle a été faite alternativement par un ancien combattant et un adolescent Paul Véricel.

Après chaque nom, retentissait le timbre d'une cloche apporté par le carillonneur André Simon, qui symboliquement rappelait que ces soldats, ont été bercés par les

sonneries de l'église qui rythmaient la vie du village et que le 1<sup>er</sup> août 1914, c'est le tocsin qui a retenti pour appeler les hommes à la mobilisation.



Un bref rappel des circonstances de la mort des soldats morts en 1870 et 1914 a été effectué (les autres années seront évoquées lors de prochaines commémorations).

La sonnerie "Aux Morts" et la minute de silence ont précédé la Marseille jouée par Arnaud Schotté et entonnée par toute l'assistance.

Christian Demare représentant les Anciens Combattants a remercié monsieur le Maire et son Conseil Municipal pour l'organisation de cette cérémonie, Arnaud Schotté trompettiste pour la virtuosité de ses sonneries, notre carillonneur André Simon pour l'installation de la cloche, les enfants du Conseil Municipal, Paul Véricel et tous les membres de l'assemblée, pour leur participation afin que perdure le devoir de mémoire. La cérémonie s'est clôturée par le verre de l'amitié offert par la municipalité.





# RENDEZ-VOUS À GRÉZIEU



Vœux du Maire  
Vendredi 6 janvier

À ne pas manquer

## JANVIER

**VENREDI 6, 19 H**  
Cérémonie des vœux du Maire à la population  
Salle des fêtes 04 78 57 16 05

**DIMANCHE 8, 16 H**  
Concert du Nouvel An à l'église  
Tarif : 15 € / -18 ans : 10 €  
Renseignements : Les amis de l'orgue et du carillon : 06 38 69 28 52

**MERCREDI 11, DE 10 H 30 À 11 H 30**  
Atelier Petits philosophes  
Gratuit sur inscription  
De 7 à 12 ans  
Médiathèque 04 78 57 98 21

**SAMEDI 14, DE 10 H À 12 H**  
Brunch musical : Ces musiques qui font partie de votre histoire  
Ados et adultes  
Inscription recommandée  
Médiathèque 04 78 57 98 21

**MARDI 17, DE 9 H 30 À 11 H 30**  
Temps des aidants de personnes âgées  
Salle seniors municipale,  
3 route du Col de la Luère  
04 78 44 83 33

**VENREDI 20, 19 H 30**  
Spectacle "Les Vieillardises"  
organisé par la Maison de Charmanon  
Entrée libre - 04 78 44 83 33  
Salle des fêtes

**VENREDI 20, DE 19 H À 22 H**  
Nuit de la lecture  
Entrée libre - Tout public  
Médiathèque 04 78 57 98 21

**DIMANCHE 22, À PARTIR DE 9 H**  
Matinée boudin noir / saucisson chaud  
Organisé par l'ASG Foot  
Centre d'animation  
Réservation : 06 68 24 72 32

**LUNDI 23, 20 H 30**  
Conseil Municipal  
Salle du conseil en Mairie

**MARDI 24, DE 14 H 30 À 16 H 30**  
Atelier "Gérer ses mots de passe"  
Adultes - accessible aux débutants en informatique  
Médiathèque 04 78 57 98 21

**JEUDI 26, 20 H**  
Conférence "Le long de la Via Aemilia"  
Organisée conjointement par Culture et loisirs et le Comité de jumelage  
Centre d'animation  
Entrée 5 euros  
[grezieucultureetloisirs@gmail.com](mailto:grezieucultureetloisirs@gmail.com)  
[contact@glvjumelage.fr](mailto:contact@glvjumelage.fr)

**VENREDI 27, DE 15 H À 17 H**  
Une conseillère numérique à la Médiathèque de Grézieu  
Médiathèque 04 78 57 98 21

**VENREDI 27, DE 18 H 30 À 19 H 30**  
Présentation de la sélection du prix de littérature contemporaine Valpamo  
Nombreuses animations à découvrir sur [www.reseamediaval.fr](http://www.reseamediaval.fr)

**SAMEDI 28, 10 H**  
Inauguration du thème de l'année 2023 "L'Europe des cultures : Fêtes, traditions et art de vivre"  
Centre d'animation  
Organisé par la Municipalité :  
04 78 57 84 64 / 04 78 57 16 05

**DU 28 JANVIER AU 25 FÉVRIER**  
Exposition "Championnes d'exception"  
Médiathèque 04 78 57 98 21  
Entrée libre

**DIMANCHE 29, DE 14 H À 17 H**  
Après-midi Lego  
Centre d'animation  
Sou des écoles  
06 81 11 87 06  
[soudesecolesgrezieu@yahoo.fr](mailto:soudesecolesgrezieu@yahoo.fr)

**DIMANCHE 29, 15 H**  
Visite guidée de la Maison du blanchisseur  
Tout public - 6 €  
Sans réservation  
Renseignements 04 78 57 40 84



## FÉVRIER

**SAMEDI 4, 17 H**  
Fête des lanternes  
Gymnase E. Catalon  
Centre des Énergies Chinoises  
06 86 41 73 10  
[www.ecolechinoisedegrezieu.com](http://www.ecolechinoisedegrezieu.com)



**MARDI 7 ET 21, DE 9 H 30 À 11 H 30**  
Temps des aidants de personnes âgées  
Salle seniors municipale,  
3 route du Col de la Luère  
04 78 44 83 33

**MERCREDI 8, DE 10 H 30 À 11 H 30**  
Atelier Petits philosophes  
Gratuit sur inscription  
De 7 à 12 ans  
Médiathèque 04 78 57 98 21

**DU 6 AU 10 ET DU 13 AU 17**  
Stage multisport Basket  
Gymnase E. Catalon  
[asgb.bureau@gmail.com](mailto:asgb.bureau@gmail.com)

**VENREDI 10 ET 17, DE 15 H À 16 H 30**  
Les ateliers zéro déchet : tawashi  
À partir de 5 ans  
Maison du blanchisseur - 6 €  
Réservation obligatoire 04 78 57 40 84

**MARDI 14**  
Journée "Prendre soin de sa santé et de son autonomie"  
Maison Charmanon  
3 grande rue  
Ouvert aux plus de 65 ans et leurs aidants  
Gratuit sur inscription 04 78 44 83 33

**DU 14 AU 17, DE 8 H 30 À 17 H 30**  
Stage de judo  
Dojo du gymnase E. Catalon  
À partir de 4 ans  
Coût : 100€.  
Inscriptions : [asg.judo.grezieu@gmail.com](mailto:asg.judo.grezieu@gmail.com)

**MERCREDI 22, DE 10 H 30 À 11 H 15**  
Le temps des histoires : Filles féroces et femmes sages  
Public 3-6 ans  
Médiathèque 04 78 57 98 21

**VENREDI 24, DE 15 H À 17 H**  
Une conseillère numérique à la Médiathèque de Grézieu  
Médiathèque 04 78 57 98 21

**SAMEDI 25, DE 9 H À 16 H**  
Repas de la demi-décade. Classes en 8  
Centre d'animation  
Ouvert à tous les nés en 8  
Gratuit sur inscription : [classesen8degrezieu@gmail.com](mailto:classesen8degrezieu@gmail.com)

**DIMANCHE 26, 15 H**  
Visite guidée de la Maison du blanchisseur  
Tout public - 6 €  
Sans réservation  
Renseignements 04 78 57 40 84



**DIMANCHE 26, DE 14 H 30 À 19 H**  
Thé dansant des années 80  
organisé par les classes en 3  
Salle des fêtes  
Inscription : [lesclassesen3glv@gmail.com](mailto:lesclassesen3glv@gmail.com)

## MARS

**SAMEDI 4, DE 14 H À 18 H**  
Médi@val, le réseau des Médiathèques a déjà 5 ans !  
Animations et surprises pour tous les âges  
Entrée gratuite  
Info et réservations 04 78 57 98 21

**LUNDI 6, 20 H 30**  
Conseil Municipal : vote du compte administratif et Débat d'orientation budgétaire  
Salle du conseil en Mairie

**MARDI 7 ET 21, DE 9 H 30 À 11 H 30**  
Temps des aidants de personnes âgées  
Salle seniors municipale,  
3 route du Col de la Luère  
04 78 44 83 33

**SAMEDI 11, À 15 H**  
Carnaval - Défilé des enfants dans les rues de Grézieu  
Sou des écoles 06 81 11 87 06  
[soudesecolesgrezieu@yahoo.fr](mailto:soudesecolesgrezieu@yahoo.fr)  
Départ du défilé sous la Halle

**JEUDI 16**  
Journée "Prendre soin de son bien-être mental"  
Maison de Charmanon  
Ouvert aux plus de 65 ans et leurs aidants  
Gratuit sur inscription 04 78 44 83 33

**VENREDI 17, DE 15 H À 17 H**  
Une conseillère numérique à la Médiathèque de Grézieu  
Médiathèque 04 78 57 98 21

**SAMEDI 18, 18 H**  
Gala de boxe pieds poings  
Gymnase E. Catalon  
[glvboxingclub@gmail.com](mailto:glvboxingclub@gmail.com)

**DIMANCHE 19, 11 H**  
Cérémonie du souvenir à la mémoire des victimes civiles et militaires lors des combats en Algérie, Tunisie et Maroc  
Cimetière

**MERCREDI 22, DE 10 H 30 À 11 H 30**  
Atelier Petits philosophes  
Gratuit sur inscription  
De 7 à 12 ans  
Médiathèque 04 78 57 98 21

**JEUDI 23**  
Journée "Grand âge et petits appétits"  
Maison Charmanon  
Ouvert aux plus de 65 ans et leurs aidants  
Gratuit sur inscription 04 78 44 83 33

**SAMEDI 25, 19 H**  
Soirée dansante du Basket  
Centre d'animation  
[asgb.bureau@gmail.com](mailto:asgb.bureau@gmail.com)

**DIMANCHE 26, 15 H**  
Visite guidée de la Maison du blanchisseur  
Tout public - 6 €  
Sans réservation  
Renseignements 04 78 57 40 84

**MARDI 28, DE 14 H 30 À 16 H 30**  
Atelier "Gare aux arnaques ! Tout savoir sur les mails frauduleux"  
Adultes - accessible aux débutants en informatique  
Médiathèque 04 78 57 98 21

**JEUDI 30, 19 H**  
Conseil Municipal : Vote du budget  
Salle du conseil en Mairie

**JEUDI 30, 20 H**  
Conférence: "L'Europe culturelle : Unité dans la diversité"  
Centre d'animation - 5 €  
[grezieucultureetloisirs@gmail.com](mailto:grezieucultureetloisirs@gmail.com)

**VENREDI 31, DE 20 H À 22 H**  
Ciné-conférence "Voyage à travers les capitales d'Europe au cinéma"  
Ados et adultes  
Inscription recommandée  
Médiathèque 04 78 57 98 21

## AVRIL

**SAMEDI 1<sup>er</sup>, DE 10 H À 12 H**  
Brunch musical  
Ados - adultes  
Inscription recommandée  
Médiathèque 04 78 57 98 21

**DIMANCHE 2, DE 14 H 30 À 19 H**  
Animation surprise  
Organisée par les classes en 3  
Inscription : [lesclassesen3glv@gmail.com](mailto:lesclassesen3glv@gmail.com)  
Salle des fêtes

**DIMANCHE 2, DE 9 H À 13 H**  
Nettoyons la nature  
Rendez-vous sous la Halle  
Mairie 04 78 57 16 05

**DIMANCHE 2, DE 14 H 30 À 16 H**  
Chasse au trésor  
Parc de la Chotardière  
Sou des écoles 06 81 11 87 06  
[soudesecolesgrezieu@yahoo.fr](mailto:soudesecolesgrezieu@yahoo.fr)

**MERCREDI 12, DE 10 H 30 À 11 H 15**  
Le temps des histoires : Semons des contes  
3-6 ans  
Médiathèque 04 78 57 98 21

**VENREDI 14 ET 21, DE 15 H À 16 H 30**  
Les ateliers zéro déchet : lessive  
À partir de 5 ans  
Musée Maison du blanchisseur - 6 €  
Réservation obligatoire 04 78 57 40 84

**DIMANCHE 16, DE 10 H À 17 H**  
Grézieu nature et son Printemps des arts et des créateurs  
Parc de Charmanon

**DIMANCHE 30, 15 H**  
Visite guidée de la Maison du blanchisseur  
Tout public - 6 €  
Sans réservation  
Renseignements 04 78 57 40 84



Grézieu nature et son Printemps des arts et des créateurs

Dimanche 16 avril



## SOIF DE CULTURE À LA CCVL

27 concerts, 33 séances,  
26 associations et structures partenaires  
13 lieux sur 9 communes, dont les 8 de la CCVL...

### FRÉQUENTATION

Une belle édition proche du record de 2018.  
**11648** spectateurs dont 9830 à L'InterValle.  
**10** spectacles à plus de 500 entrées, dont six à plus de 850.  
Une très forte présence des associations qui ont accueilli près de 50% des spectateurs du festival.  
**5540** entrées pour les spectacles associatifs (48%).  
**3228** entrées pour les trois spectacles têtes d'affiche (28%).  
**2880** entrées pour les trois spectacles scolaires (23%).

Comme le ValNoir à la fin de son concert, nous adressons un grand merci aux associations partenaires, toujours plus nombreuses à rejoindre l'aventure, aux bénévoles présents et actifs, et bien sûr au public aussi fidèle qu'enthousiaste.

Inter'Val au carrefour des musiques, des lieux, des publics...

### LES COUPS DE CŒUR 2022

Le Coup de cœur 2022 a été décerné à Barbara Pravi - "On n'enferme pas les oiseaux" - pour sa qualité vocale, la mise en scène, les décors et les lumières. La lutte a été acharnée avec le concert de Zaz arrivé en deuxième position.



Remise du trophée le 20 octobre au théâtre de Villefranche/Saône dans une ambiance joyeuse et conviviale.

Le Coup de cœur des créations locales a été attribué au petit opéra folkpoprock "Jackard" proposé par la troupe de la Cie "D'Accords en effet" sous la direction d'Olivier Arnoux de Brindas. Créativité, mise en scène, musique, dynamisme et succès populaire ont convaincu le jury.



Le trophée spécial du jury a été décerné aux associations solidaires McMaelAgri/AformeTrop de Thurins/Togo et au collectif Voix du monde solidaires qui regroupait six associations humanitaires de l'Ouest lyonnais. Ci-dessous le stand des associations solidaires le soir du concert de Zaz qui a salué leurs actions et rappelé son engagement dans l'association Zazimut qui intervient dans le domaine de l'éducation et de la culture.



## À VENIR, LES SPECTACLES DE LA SALLE L'INTERVALLE POUR PETITS ET GRANDS

**L'INTERVALLE** VAUGNERAY (69)

**CIRQUE** L'OR BLANC Phare Circus  
**CONTE MUSICAL** TOURNEPOUCE Barcella

**À VOIR EN FAMILLE !**

**MER. 1<sup>ER</sup> FÉV. 19H** **SAM. 25 FÉV. 19H**

### MAIRIE

16 avenue Émile Évellier  
69290 Grézieu la Varenne  
04 78 57 16 05  
[www.mairie-grezieulavarenne.fr](http://www.mairie-grezieulavarenne.fr)  
[mairie@mairie-grezieulavarenne.fr](mailto:mairie@mairie-grezieulavarenne.fr)



### Ouverture au public

Du lundi au vendredi,  
de 8 h 30 à 12 h et de 13 h 30 à 17 h  
Le samedi, de 9 h à 12 h



### AGENCE POSTALE COMMUNALE

Lundi, mercredi, jeudi et samedi de 9 h à 12 h  
Mardi et vendredi de 9 h à 12 h et de 13 h 30 à 17 h



### MARCHÉ

Place des Anciens combattants  
Les mardis, de 7 h 30 à 12 h

### MARCHÉ BIO

Sous la halle  
Les vendredis, de 14 h à 18 h 30



### SERVICE D'URGENCE

**POMPIERS**  
18 ou 112

**SAMU**  
15

**GENDARMERIE DE VAUGNERAY**  
17 ou  
04 78 45 80 21

**SERVICE DE POLICE MUNICIPALE**  
04 78 57 84 57  
06 14 63 91 38  
06 70 08 40 55

**CENTRE ANTIPOISON**  
04 72 11 69 11  
(Hôpital Édouard Herriot)

**CENTRE DES GRANDS BRÛLÉS**  
04 78 61 89 48  
(Hôpital Saint-Joseph)

### L'ÉQUIPE MUNICIPALE



**M. LE MAIRE**

**Bernard Romier**

### LES ADJOINTS



**Monia Fayolle**

Communication, nouvelle technologie et participation citoyenne



**Laurent Fougeroux**

Association, animations, festivités et gestion des salles



**Fabienne Touraine**

Social, logement sociaux, délégué au SIPAG



**Pierre Grataloup**

Urbanisme, aménagement de l'espace public



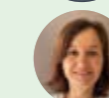
**Élodie Reling**

Enfance, école, périscolaire et jeunesse



**Jean-Claude Corbin**

Voirie, bâtiments et Vice-président du SIAHVY



**Isabelle Seigle-Ferrand**

Finances, vie économique, alimentation et circuits courts



**Olivier Bareille**

Environnement, développement durable, cadre de vie et qualité de vie

### CONSEILLERS DÉLÉGUÉS



**Anne-Virginie Pousse**

Sport et gestion des salles de sports



**Gilbert Bertrand**

Culture et patrimoine

### VICE-PRÉSIDENT CCVL



**Jean-Claude Jauneau**

Vice-président CCVL en charge de l'agriculture, du projet alimentaire, des ENS et de l'évaluation des politiques publiques



# Défilé des classes en 2

