

Grézieu

【 le MAG 】

P.9

LIVRAISON DU LOCAL
FESTIF ET TECHNIQUE

P.12

DÉBAT D'ORIENTATION
BUDGÉTAIRE
ET PROSPECTIVES

P.15

VALCOMMERCES :
LE E-COMMERCE DES
VALLONS DU LYONNAIS

P.17

UNE GRAINOTHÈQUE
À GRÉZIEU LA VARENNE

P.20

ÉLECTION DU NOUVEAU
CONSEIL MUNICIPAL
D'ENFANTS



N°1 DU PORTAGE DE REPAS À DOMICILE

Les Menus Services
LA CONFIANCE À DOMICILE

Portage de repas à Grézieu-la-Varenne

Contactez votre agence de Francheville
04 72 32 15 74

- Des repas à la carte à composer vous-même.
- Chaque jour de l'année, un grand choix de plats savoureux et variés.

Les conseils d'une diététicienne pour le suivi de votre régime (sans sel, diabétique, mixé, texture tendre).

Essai sans engagement sur simple appel téléphonique.

Aides fiscales sur les prestations de services à la personne Loi de Finances n° 2016-1917 du 29/12/2016

À PARTIR DE 11.85€ TTC (soit 8.10€ après aides fiscales)

www.les-menus-services.com

LA STRADA
chez Toane
épicerie fine

Petits plats italiens maison, charcuterie et fromages italiens, épicerie fine disponible sur place à emporter et en livraison

du lundi au samedi de 09h00 à 20h00 NON STOP
dimanche de 10h à 13h

COMMANDES EN LIGNE SUR
www.lastradacheztoane.fr

11 GRANDE RUE - GRÉZIEU LA VARENNE
TEL. 04 37 22 82 90

TOASUSHI
SUR PLACE / CLICK & COLLECT
LIVRAISON & EMPORTÉ

OUVERT 7/7
MIDI & SOIR
sauf dimanche midi

TOASUSHI.FR

2 place des Anciens Combattants
GRÉZIEU-LA-VARENNE
Tél. 04 78 46 55 45

SERVICE DÉBARRAS
PARTICULIERS ET PROFESSIONNELS
Joop Van Den Bosch

VOTRE SPÉCIALISTE - DÉBARRASSE :
MAISON • APPARTEMENT • GRENIER
CAVE • GARAGE • BUREAU • ENTREPÔT

DEVIS GRATUIT
Renseignez-vous
06 31 32 13 62
09 71 20 55 91

Le Moulin Vieux
GRÉZIEU-LA-VARENNE

www.servicedebarraslyon.fr

FAMILLE JOFFRE
boucherie charcuterie
plats à emporter

04 78 57 16 56

ouvert du mardi au samedi de 7h00 à 13h00 et de 15h00 à 19h30
dimanche de 8h30 à 12h30
fermée le lundi

Vival

Votre Vival, le plaisir de rendre service !

Produits locaux et régionaux
Dépôt de pain le dimanche
Livraison à domicile possible

Place des anciens Combattants
69290 Grézieu la Varenne
04 37 22 30 47

SOMMAIRE

MAIRIE / VŒUX DU CONSEIL MUNICIPAL P 4

Retour en images sur l'année 2020

MAIRIE / ÉDITO DU MAIRE P 5

Débat d'Orientation Budgétaire et Plan Pluriannuel d'Investissement

MAIRIE / ACTUALITÉS P 6-7

Une nouvelle voie douce en maternelle / Point Cash municipal / Le sport au sommet de son art, voilà ce qu'inspire Jordan Sarrou / Un départ à la retraite bien mérité pour Jean-Marc Cretet / Hypno bien-être / Un rack à trottinettes en élémentaire / Venez admirer le nouveau décotransfo !

6



JORDAN SARROU, CHAMPION DU MONDE DE VTT CROSS COUNTRY ET QUADRUPLE CHAMPION DU MONDE DU RELAIS MIXTE.

MAIRIE / PARTICIPATION CITOYENNE P 8

Qui sont les membres de votre comité de quartier ?

MAIRIE / AMÉNAGEMENT DE L'ESPACE PUBLIC P 9

Livraison du local technique et festif

MAIRIE / ALIMENTATION P 10

Semaine du goût dans les écoles de Grézieu la Varenne : Un apiculteur à l'école maternelle ! / Le restaurant scolaire fête la Semaine du Goût

VIE INTER-COMMUNALE / ENVIRONNEMENT P 11

Liaison en mode doux entre Grézieu la Varenne et Brindas

MAIRIE / FINANCES P 12

Débat d'Orientation Budgétaire et prospectives

MAIRIE / VIE ÉCONOMIQUE P 15

Valcommerces : le e-commerce des Vallons du Lyonnais

MAIRIE / SOCIAL P 16

Colis de Noël 2020, cadeau de notre terroir à nos aînés / Des bénévoles actifs, une solidarité existante et efficace à Grézieu la Varenne

MAIRIE / CULTURE P 17

Une grainothèque à Grézieu la Varenne / Nos nouveautés culture à ne pas manquer / Création du « Printemps des Arts et des créateurs » dans le cadre de Grézieu Nature



19

RETOUR DU TRADITIONNEL SAPIN SUR LA PLACE DE LA MAIRIE.

MAIRIE / ANIMATIONS P 18-19

18 Grézieu illuminé

19 Retour du sapin de Noël sur l'esplanade de la Mairie

MAIRIE / ENFANCE & JEUNESSE P 20-21

Élection du nouveau conseil municipal d'enfants

MAIRIE / SPORT P 21

Restitution de la consultation des Grézirois sur le sport

MAIRIE / ENVIRONNEMENT P 23

Célébrons nos arbres ! / Les maisons fleuries

VIE INTER-COMMUNALE / SIAHVY P 24-25

24 Assainissement collectif : une compétence du SIAHVY

25 La gestion patrimoniale des réseaux, un nouvel enjeu

MAIRIE / BON VOISINAGE P 26

La lutte contre les chenilles processionnaires / Comment fabriquer un piège à frelon asiatique ? / Pyrale du buis

VIE INTER-COMMUNALE / SOL P 27

Le Syndicat de L'Ouest Lyonnais, qu'est-ce que c'est ?

MAIRIE / CONSEIL MUNICIPAL P 28

Délibérations du conseil municipal / Élus minoritaires

VIE INTER-COMMUNALE / ENVIRONNEMENT P 29

Calendrier de collecte 2021

ASSOCIATIONS P 30-35

Aikido traditionnel / Club informatique Igrec / Piano et synthèse à l'AMG / Téléthon 2020 varennois sous le signe du covid / Culture et loisirs / Arts'amis / Les paniers des Vallons : des bons produits frais et locaux ! / Association des familles / L'ASG basket invite de nouveaux partenaires à rejoindre sa famille / Centre des énergies chinoises : Taichi, Qigong et méditation / Mobilisés pour l'emploi ! / La PEEP / Les petits frères des pauvres

RENDEZ-VOUS P 36

Les dates du prochain trimestre à retenir

MAIRIE / BD P 37

Le Maire et les citoyens

MAIRIE / INFOS PRATIQUES P 38

Conseil municipal / Contacts



Le Maire de Grézieu la Varenne et son Conseil Municipal vous souhaitent une très belle année 2021.



Je souhaite que l'année 2021 nous permette de retrouver une vie « moins contraignante », dans ce contexte je vous adresse mes vœux de bonheur, de santé et de réussite ; en ayant une pensée particulière pour toutes celles et ceux qui rencontrent des difficultés dans leur vie quotidienne.

BERNARD ROMIER
MAIRE DE GRÉZIEU-LA-VARENNE

DÉBAT D'ORIENTATION BUDGÉTAIRE ET PLAN PLURIANNUEL D'INVESTISSEMENT

Le Débat d'Orientation Budgétaire (DOB) a pour but de renforcer la démocratie participative, en instaurant une discussion au sein de l'assemblée délibérante sur les priorités et les évolutions de la situation financière de la collectivité. Il améliore, ainsi, l'information transmise au Conseil Municipal et aux habitants. Il donne, également, aux élus de la majorité et de l'opposition la possibilité de s'exprimer sur les futurs projets et, notamment, sur le financement de ceux-ci.

Les dépenses de fonctionnement resteront maîtrisées, les nouvelles dépenses qui seront budgétisées concerneront la protection de l'environnement, la participation citoyenne et prendront en compte « l'évolution » de notre commune de Grézieu-la-Varenne. Les principales dépenses d'investissement pour l'année 2021 seront affectées à :

- L'extension des réseaux d'eaux pluviales,
- L'environnement,
- L'agrandissement de la cour de l'école maternelle,
- L'aménagement de la cuisine satellite,
- La mise en accessibilité des bâtiments communaux,
- La poursuite des travaux de voiries et de bâtiments,
- L'étude en lien avec la rénovation et l'agrandissement de la salle des fêtes
- La réalisation d'un terrain de foot synthétique,
- La participation citoyenne,
- La mise en place de tableaux numériques à l'école élémentaire ou encore la vidéo protection.

L'ensemble des projets d'investissement, pour l'année 2021, est présenté et « développé » dans ce magazine.

Le Plan Pluriannuel d'Investissement (PPI) est un outil de pilotage financier et politique.

Il dresse la liste de l'ensemble des projets programmés, sur la durée du mandat, par la majorité municipale et les financements qui sont affectés à ces projets. Par nature évolutif, il est actualisé selon les évolutions économiques, techniques et juridiques.

Cette « feuille de route » est destinée à tous les habitants qui sont, ainsi, informés des actions engagées et de leur phasage dans le temps.

De nombreux projets initiés en 2021 se poursuivront au cours du mandat (eaux pluviales, environnement, participation citoyenne, voiries, bâtiments, rénovation de la salle des fêtes...).

D'autres seront étudiés et réalisés au cours de ce mandat, par exemple : l'aménagement du site de l'ancienne école maternelle, la rénovation de la halle et de ses abords...

La recherche systématique de subventions est indispensable pour conduire à terme tous ces projets ; la municipalité et les différents services communaux en font l'une de leurs priorités.

Il est évident que toutes ces actions ne peuvent être réalisées qu'avec l'implication constante du personnel municipal que l'on ne peut que remercier.

L'année 2020 a été une « année difficile » en raison de la crise sanitaire et de ses conséquences.

Je souhaite que l'année 2021 nous permette de retrouver une vie « moins contraignante », dans ce contexte je vous adresse mes vœux de bonheur, de santé et de réussite ; en ayant une pensée particulière pour toutes celles et ceux qui rencontrent des difficultés dans leur vie quotidienne.

En attendant de pouvoir échanger en « présentiel » (selon la formule consacrée).

COMMUNE OPPOSÉE AU CONTOURNEMENT DE L'OUEST LYONNAIS.



Monia Fayolle
Communication,
nouvelles technologies
et participation citoyenne

1 UNE NOUVELLE VOIE DOUCE EN MATERNELLE

Pendant les vacances scolaires d'automne, un cheminement piétonnier a été créé pour relier la voie douce du chemin des voyageurs à l'entrée de l'école maternelle. Un nouveau service très apprécié des parents qui permet de venir à l'école à pied avec jeunes enfants et poussettes, en toute sécurité.



LE SPORT AU SOMMET DE SON ART, VOILÀ CE QU'INSPIRE JORDAN SARROU

Coureur cycliste de VTT Cross Country, champion du monde en octobre 2020 et quadruple champion du monde du relais mixte, le premier champion du monde tricolore avec 9 médailles aux mondiaux de VTT habite à Grézieu-la-Varenne. Bien entendu, nous prévoyons de l'honorer pour ses performances dès que la pandémie nous le permettra. Bravo à lui et bonne continuation dans son périple.



2 POINT CASH MUNICIPAL

Le nouveau distributeur automatique de billets municipal, entièrement financé par la commune, est en service depuis fin novembre. Situé juste à côté de la boîte à livres (en lieu et place de l'ancien distributeur de la Poste), il vous permet de retirer des espèces tout près des commerces du centre.



4 UN DÉPART À LA RETRAITE BIEN MÉRITÉ POUR JEAN-MARC CRETET

Adjoint technique principal, Jean-Marc Cretet, le roi de l'épareuse, est parti à la retraite le 1^{er} décembre dernier. Une belle carrière de 41 ans dont 29 ans passés dans les services techniques de notre commune. M. le Maire et l'ensemble du conseil municipal lui souhaite une belle retraite !



HYPNO BIEN-ÊTRE

Coline Escoffier et Alexandra Sans ont ouvert cet automne un centre de bien-être au cœur de notre village juste à côté de la place des platanes.

Coline Escoffier (06 65 72 76 91) s'occupe du bien-être de notre esprit à l'aide de différentes méthodes d'hypnose permettant, si l'on est pleinement acteur du soin, de venir à bout de phobie ou d'arrêter de fumer, Alexandra Sans (06 61 62 05 81) s'occupe du bien-être de notre corps à l'aide de massages énergétiques et de conseils en Feng-Shui.

Coté tarif, une séance est accessible à partir de 70€. Comptez par exemple 250€ pour arrêter de fumer.

➔ Tous les détails sur leurs sites :



5



6 UN RACK À TROTTINETTES EN ÉLÉMENTAIRE

À la demande des parents, un rack à trottinettes a été installé à l'école élémentaire cet automne. Très pratique pour les enfants qui peuvent ainsi garer de façon sécurisée leur trottinette pendant les cours. Le rack est installé derrière le préau contre le mur des classes de CP. Pour y accéder, il suffit à l'enfant de demander aux maîtresses qui font l'accueil le matin.



ERRATUM TÉLÉPHONE ABC

Une erreur s'est glissée dans le magazine d'automne. Pour contacter ABC aide à domicile : 04.78.50.98.06 ou 06.65.47.79.57

VENEZ ADMIRER LE NOUVEAU DÉCOTRANSFO !

Les jeunes de Grézieu ont décoré un nouveau transformateur ERDF. Situé juste à côté du gymnase, il est très visible et embelli agréablement le parking.



7



Monia Fayolle
Communication,
nouvelles technologies
et participation citoyenne

QUI SONT LES MEMBRES DE VOTRE COMITÉ DE QUARTIER ?

Les comités de quartier sont maintenant constitués. La participation citoyenne a commencé à fonctionner dans le respect des contraintes sanitaires, c'est-à-dire virtuellement. Plusieurs comités ont déjà fait des propositions à la municipalité et nous espérons pouvoir réunir notre premier comité de participation citoyenne d'ici la fin janvier. Ce moment d'échanges entre les élus et les représentants des 14 quartiers permettra un débat

citoyen et la mise en perspective des différentes propositions afin d'aider les élus dans leur travail de priorisation dans l'intérêt de l'ensemble des Grézirois. Pour savoir si un membre du comité de votre quartier est votre voisin, connectez-vous sur le site de la Mairie, rubrique comités de quartier :



Voici les 72 membres des comités de quartier de Grézieu la Varenne :

COMITÉS DE QUARTIER	MEMBRES
Recret / Montolvet / L'Arabie	GRENET Marc • DECORPS Bernard • FANTIN Mathilde • LEFAS Jean-Christophe
Les Varennes	LALCEUF Gaëlle • FLÈCHE Michael • FRENEAT Carole
Le Ratier	JAUNEAU Agnès • LEDYS Rémi • ROMAND Yohann • VERDIER Maud
Les Pierres Blanches	CHAPOLARD Jérôme • CUSSET Xavier • JACOB Kélig • CLÉMENT Jean-François • MICHEL Jean-Pierre
Le Tupinier	DEVERS Mélanie • NICOLETTI Marie-Christine • BAGLIONI Sylvia
Forges- Ferrières-Martin	ANSELMINI Claude • LARDELLIER-NESME Severine • DESGUILLAUME Agnès • BELIN Sabine
Attignies Varennes	GNAMWEMBA Sandrine • ROCHETTE Philippe • CROYET Gérard • CHAUVILLE Anne-Marie
Le Bourg	ULMET Élodie • ESCOFFIER Coline • PERRIER René • DELEGLISE Marie-Hélène • VANKEMMELBEKE-RUSTICO Marie-Laure • VESSILLIER Julien • DUPONT Mélanie
Centre Bourg	GERY François • DAROUX Jenny • GUGGIARI Pierre • SERAILLE Véronique • MATHIEU Jacques • WOLF Michel • BEROD Michèle • MAEATRAY Sarah • FARELLE Remy • ALCARAZ Arnaud • SCHMID Nicolas • FAURE RESSICAUD Arlette • GOUSSI Faysal • BESSEYAY Éric • TCHA Pany
Grandes Terres Morellière	CESANO André • BLANC Patrick • MELOT-BOIS Odile • D'ARRAS Luc • BOUCHARD Rémy
La Barge / Ancienne Gare / Vieux Pont	FORAT Jacques • MOCELLIN Dominique
Bordon le Rat Miblanç	ALMIRALL Cynthia • VISOCCHI Philippe • CARTERON Martine • DEMARE Janine • ALLÈGRE Valerie • GARNIER Ginette • ADRIAN Jean-Claude
La Léchère / Les Cornures / Les Mouilles	CARNEZ Teddy • DOS SANTOS Paul • SORLIN Hélène
Grézieu Sud-Ouest	PISSÈRE Marie-Claude • SCHOTTE Arnaud • DELBARRE Gisèle • CHAVEROT Fabrice • VANRELL Françoise • BOUCLON Jean-Michel



Pierre Grataloup
Urbanisme et aménagement
de l'espace public

LIVRAISON DU LOCAL TECHNIQUE ET FESTIF



Local Comité des fêtes

Ce 18 décembre 2020, le local technique et festif attendant à la halle a été livré.

Ce local (environ 135 m²) est composé :

- d'un local de stockage de 84 m². L'accès est prévu à l'aide de deux portails, l'un donnant sous la halle, le deuxième sur un nouveau parking à l'arrière du bâtiment.
- d'un local technique (tableau électrique)
- de deux sanitaires, dont un pour Personne à Mobilité Réduite
- d'un local de 19 m² pour le comité des fêtes
- d'une buvette de 18 m² donnant soit sur la halle, soit sur une terrasse (40 m²) ouverte sur les terrains de boules, les jeux d'enfants et le skate-park

Un nouveau parking (en gravier dans un premier temps) va être créé à l'arrière de la halle (en lieu et place de l'ancien local). La réhabilitation de la halle et ses abords (ancien et nouveau parking, skate-park) a été budgété et les travaux devraient être réalisés sur l'année 2023, après études, prévues sur 2022.

Malheureusement, la crise sanitaire que nous traversons ne nous autorise pas à organiser une inauguration pour ce local actuellement, nous vous donnons donc rendez-vous dès que la situation nous le permettra.



Buvette



Local de stockage



Isabelle Seigle-Ferrand
Finances, vie économique,
alimentation et circuits courts

SEMAINE DU GOÛT DANS LES ÉCOLES DE GRÉZIEU LA VARENNE

UN APICULTEUR À L'ÉCOLE MATERNELLE !

En lien avec l'Association des Paniers des Vallons, le jeudi 15 octobre 2020 durant toute la journée 150 enfants de l'école maternelle ont reçu la visite de Monsieur Levesque, apiculteur à Pollionnay. Il est bien connu des enfants de l'élémentaire car il s'occupe des ruches du Conseil Municipal d'Enfants. Les enfants et les enseignantes ont apprécié ce moment privilégié avec un producteur local qui leur a expliqué son métier d'apiculteur.

Pendant une séance de 30 à 45 minutes Monsieur Levesque a expliqué à l'aide d'une ruche et de photos en quoi consistait son métier ainsi que la manière dont le miel était produit par les abeilles. À la fin de la séance, les enfants ont eu le plaisir de goûter à différents types de miel : fleur, tilleul ou châtaignier. Monsieur Levesque a fait une dégustation progressive allant du miel le plus doux au miel le plus fort.



LE RESTAURANT SCOLAIRE FÊTE LA SEMAINE DU GOÛT

Durant la Semaine du Goût l'équipe de cuisine des écoles de Grézieu a confectionné des repas fait maison à base de produits de saison et des produits laitiers locaux et bio ! Des activités ont été également organisées sous forme de jeux, de création de supports dans le cadre de la garderie pour permettre aux enfants de faire la recette à la maison ! Un grand merci aux enseignantes, à l'équipe de cuisine, à Christophe Levesque et à l'Association des Paniers des Vallons qui ont permis la réalisation de ces animations !



LIAISON EN MODE DOUX ENTRE GRÉZIEU LA VARENNE ET BRINDAS

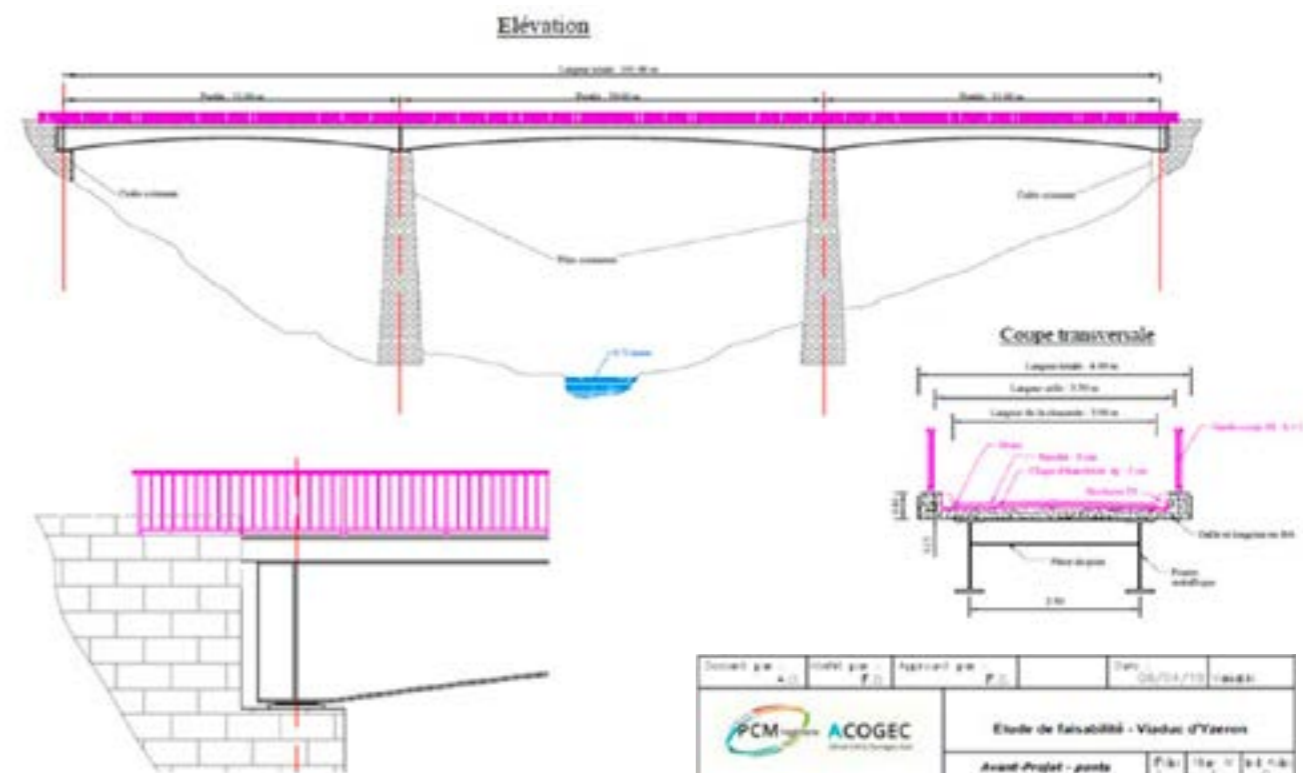
Jean-Claude Jauneau
Vice Président CCVL en charge de
l'agriculture, du projet alimentaire, des ENS
et de l'évaluation des politiques publiques



Pour encourager les Français à choisir plus régulièrement le vélo comme mode de transport au quotidien, le Gouvernement a lancé le plan vélo et mobilités actives. L'objectif est de tripler la part du vélo dans les déplacements des Français, pour atteindre 9% d'ici 2024. Ainsi, à terme, la Communauté de Communes des Vallons du Lyonnais se fixe comme perspective de réduire de 20% l'utilisation de la voiture au profit des modes actifs pour les prochaines années ; la part de la voiture ne représenterait ainsi plus que 50% des modes de déplacements pour les courts trajets (internes à la CCVL). La CCVL a réalisé en 2017 un schéma directeur de voies vertes, qui a permis d'identifier les itinéraires à aménager pour relier la quasi-intégralité des communes en elles. La voie verte qui reliera la commune de Grézieu-la-Varenne à la commune de Brindas s'inscrit dans ce schéma directeur. Ces deux communes sont séparées géographiquement par une vallée dans laquelle coule l'Yzeron, cours d'eau qui traverse d'Ouest en Est le territoire de la CCVL. Les voiries existantes permettant aux véhicules motorisés de relier ces deux communes (RD30 et RD50) ne sont pas adaptées aux passages des vélos et autres modes actifs. Ce projet vise à réaliser un tronçon permettant de relier le Nord du territoire au Sud, en créant une voie en site propre dédiée exclusivement aux modes actifs.



Afin de permettre le franchissement de l'Yzeron, il est nécessaire de reconstruire un ancien viaduc ferroviaire (conservation des culées et des piles). Le projet est actuellement au stade des études techniques de faisabilité et des études environnementales. Le montant prévisionnel des travaux est de 1479 665 € HT financés à 40% par l'État et à 60% par la CCVL. La réception des travaux est prévue au premier semestre 2023.





Isabelle Seigle-Ferrand
Finances, vie économique,
alimentation et circuits courts

DÉBAT D'ORIENTATION BUDGÉTAIRE ET PROSPECTIVES

La tenue d'un Débat d'Orientation Budgétaire (DOB) s'impose aux communes dans un délai de deux mois précédant l'examen du budget primitif. Première étape du cycle budgétaire annuel des collectivités locales, le DOB est un document essentiel qui permet de rendre compte de la gestion de la commune.

Après la loi de programmation des finances publiques qui a vu l'avènement de dispositions contraignantes pour les collectivités territoriales, la loi de finances 2021 s'inscrit dans le contexte de la crise COVID-19. La loi de finances 2021 est une loi de finances d'exception.

Elle entérine une explosion de la dette publique et amorce concomitamment un plan de relance de 100 milliards d'euros tout en poursuivant la réforme de la fiscalité, initiée en 2017. Un changement de règles, dont l'impact pour les collectivités territoriales est à anticiper. À l'aune de ces réformes et des nombreuses incertitudes quant à l'évolution de la crise sanitaire et ses potentielles répercussions sur les finances locales, l'élaboration d'un budget primitif « sincère » pour 2021, et d'une prospective pluriannuelle fiable pour les années à venir, est une véritable gageure.

La situation financière de la commune de Grézieu-la-Varenne et les orientations budgétaires fin 2020

Suite au renouvellement des instances municipales, les élus se sont engagés sur un nouveau programme d'investissement ambitieux sur leur mandat de près de 13 millions d'euros.

Concernant les résultats de l'année 2020, Au niveau de la section de fonctionnement, les dépenses et recettes ont été bouleversées avec l'épidémie de la COVID-19 et les retombées économiques devraient encore impacter notre budget 2021. Cependant, il a été décidé de présenter le budget 2021 sans en tenir compte. Les impacts éventuels seront matérialisés via des décisions modificatives.

DÉPENSES RÉELLES DE FONCTIONNEMENT				
	BP 2020	CA provisoire 2020	Réalisation CA provisoire 2020 / BP 2020 en %	Évolution CA 2020 / BP 2020 en €
Charges à caractère général	892839,00€	795118,40€	89,06%	-97720,60€
Dépenses de personnel	1608520,00€	1607018,00€	99,91%	-1502,00€
Autres charges de gestion courante	412718,00€	396703,82€	96,12%	-16014,18€
Atténuation de produit	161600,00€	153939,90€	95,26%	-7660,10€
Charges financières	64500,00€	61338,57€	95,10%	-3161,43€
Charges exceptionnelles	13160,00€	15811,41€	120,15%	2651,41€
TOTAL DÉPENSES RÉELLES	3153337,00€	3029930,10€	96,09%	-123406,90€

RECETTES RÉELLES DE FONCTIONNEMENT					
	CA 2018	CA 2019	CA provisoire 2020	Évolution CA 2020 / CA 2019 en %	Évolution CA 2020 / CA 2019 en €
Atténuations de charges	34925,00€	68270,17€	77297,84€	13,22%	9027,67€
Produits des services	314632,00€	292704,92€	251121,14€	-14,21%	-41583,78€
Impôts et taxes	3193166,00€	3354731,56€	3301973,90€	-1,57%	-52757,66€
Dotations et participations	566187,00€	537268,84€	561304,23€	4,47%	24035,39€
Autres produits	69549,00€	96790,92€	69557,03€	-28,14%	-27233,89€
Produits exceptionnels (hors cessions)	27568,00€	15615,20€	13267,69€	-15,03%	-2347,51€
TOTAL RECETTES RÉELLES	4206027,00€	4365381,61€	4274521,83€	-2,08%	-90859,78€

Évolution des dépenses d'investissement

	CA 2017	CA 2018	CA 2019	CA 2020	Variation annuelle moyenne ou montant moyen sur la période
DÉPENSES RÉELLES D'INVESTISSEMENT	3333224€	3817506€	1404781€	1397737€	-25,15%
Dotations (D10)	0€	0€	0€	0€	
Subventions d'investissement (D13)	0€	0€	0€	0€	
Remboursement d'emprunt (D16)	325664€	497044€	453864€	386358€	+5,86%
Total des opérations d'équipement	2992407€	3106929€	0€	809031€	-35,34%
Compte de liaison (D18)	0€	0€	0€	0€	
Immobilisation incorporelle (D20)	15153€	864€	107160€	0€	-100%
Subventions versées (D204)	0€	0€	0€	0€	
Immobilisation corporelle (D21)	0€	20450€	660287€	111438€	ns
Immobilisation en cours (D23)	0€	192219€	178470€	4800€	ns
Autres immobilisations financières (D27)	0€	0€	0€	0€	
Opérations d'équipement (D45)	0€	0€	0€	86110€	ns
Dépenses d'investissement imprévues (D020)	0€	0€	0€	0€	
Autres (hors 10, 13, 16, 18, 20, 21, 23, 45)	0€	0€	5000€	0€	

En 2020, les dépenses d'investissement ont été ralenties eu égard au renouvellement du mandat et à la crise sanitaire.

	CA 2017	CA 2018	CA 2019	CA 2020	Variation annuelle moyenne ou montant moyen sur la période
RECETTES RÉELLES D'INVESTISSEMENT	3702923€	296446€	1174326€	681842€	-43,11%
Dotations, fonds divers (R10 hors 1068)	363621€	266374€	671856€	604657€	+18,47%
Subventions d'investissement reçues (R13)	300452€	6316€	197687€	77185€	-36,43%
Emprunt (R16)	3000000€	0€	0€	0€	-100%
Immobilisation incorporelle (R20)	0€	0€	0€	0€	
Subventions reçues (R204)	0€	0€	0€	0€	
Autres immobilisations (R21 + R22 + R23)	38850€	23469€	304783€	0€	-100%
Participations et créances (R26)	0€	0€	0€	0€	
Autres immobilisations financières (R27)	0€	0€	0€	0€	
Autres (hors 10, 13, 16, 20, 204, 21, 22, 23, 26, 27)	0€	287€	0€	0€	

En 2020, les principales recettes d'investissement sont constituées par :

- FCTVA : 516223,05€
- Subventions : 77185€ (à noter qu'environ 211000€ de subventions notifiées seront reportées sur 2021)

À noter que la taxe d'aménagement a diminué de moitié en 2020 par rapport à 2019 (98434€ en 2020 contre 191500€ en 2019).

État de la dette

Au 31 décembre 2020 :

- Le capital restant dû s'élève à 2939317,59€ pour 9 emprunts souscrits contre 11 en 2019
- L'extinction de la dette se présente comme suit :

Ex.	Encours début	Annuité	Intérêts	Taux moy.	Taux act.	Amort.	Solde
2020	3325663,37€	449904,34€	63558,56€	1,99%	2,05%	386345,78€	449904,34€
2021	2939317,59€	416156,66€	51962,22€	1,84%	1,92%	364194,44€	416156,66€
2022	2575123,16€	338616,81€	41287,40€	1,66%	1,74%	297329,41€	338616,81€
2023	2277793,75€	228703,30€	34814,95€	1,55%	1,58%	193888,35€	228703,30€
2024	2083905,39€	182586,44€	31649,94€	1,52%	1,52%	150936,50€	182586,44€
2025	1932968,89€	178071,04€	29381,13€	1,52%	1,52%	148689,91€	178071,04€
2026	1784278,98€	175810,95€	27121,04€	1,52%	1,52%	148689,91€	175810,95€

Focus sur la fiscalité

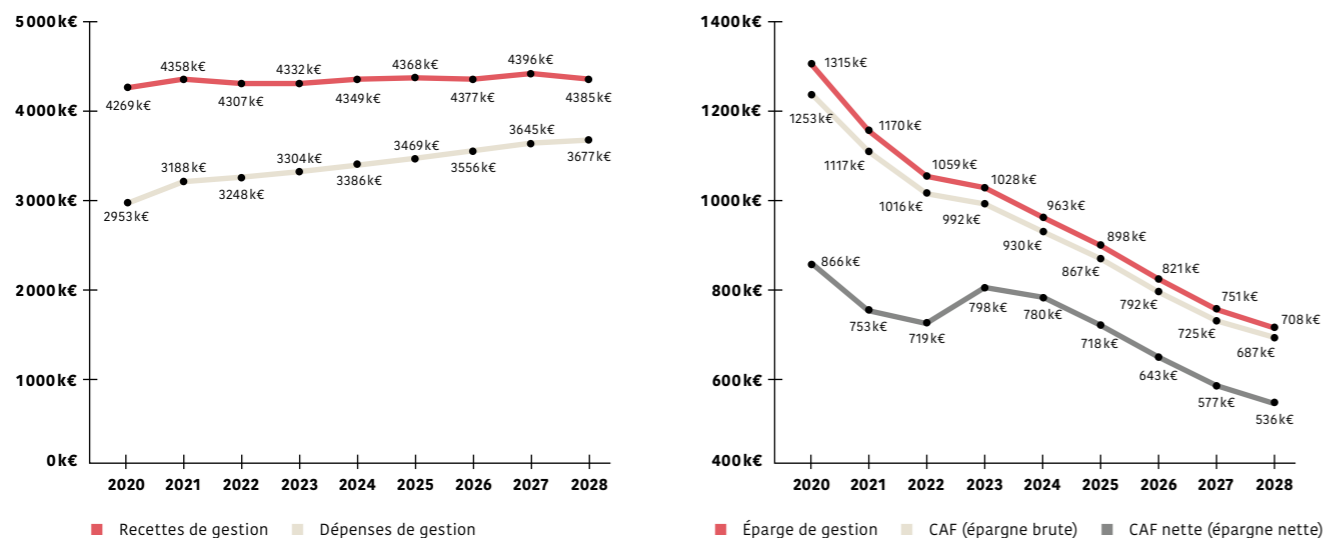
	2014	2015	2016	2017	2018	2019	2020	2021
Taux taxe d'habitation	11,90%	11,90%	11,90%	11,90%	11,90%	11,90%	11,90%	11,90%
Taux taxe foncière propriétés non bâties	51,20%	51,20%	51,20%	51,20%	51,20%	51,20%	51,20%	51,20%
Taux taxe foncière propriétés bâties	19%	19%	19%	19%	19%	19%	19%	19%

Plan Pluriannuel d'Investissement 2020-2026

Le début de mandat constitue le moment opportun pour élaborer un nouveau plan pluriannuel d'Investissement (PPI). Ce document de programmation, émanation du projet de mandat, est un document opérationnel indispensable, destiné à faciliter la programmation financière et opérationnelle des investissements.

Libellé	CP 2020	CP 2021	CP 2022	CP 2023	CP 2024	CP 2025	CP 2026	CP 2027	CP 2028	TOTAL
DÉPENSES RÉCURRENTES										
Dépenses récurrentes (D20 + D21 + D23)	233009€	25000€	30000€	30000€	30000€	30000€	30000€	30000€	400000€	838009€
Subventions d'équipements versées	0€	0€	0€	0€	0€	0€	0€	0€	0€	0€
Opérations pour compte de Tiers	86110€									86110€
Autres dépenses d'investissement	677104€	3763102€	2327209€	2940000€	445000€	2620000€	170000€	25000€		12967415€
TOTAL DES DÉPENSES RÉCURRENTES	996223€	3788102€	2357209€	2970000€	475000€	2650000€	200000€	55000€	400000€	13891534€
PPI										
Vidéo protection	44550€	171950€	0€	45000€	0€	0€	45000€	0€	0€	306500€
Réseaux Eaux pluviales 906	84175€	1697569€	757209€	0€	0€	0€		0€	0€	2538953€
Agrandissement cour école maternelle		150000€	0€	0€	0€	0€		0€	0€	150000€
Aménagement ancienne école maternelle				75000€	225000€	2600000€	100000€	0€	0€	3000000€
Aménagement cuisine satellite		120000€	0€	0€	0€	0€		0€	0€	120000€
City Park			300000€	0€	0€	0€	0€	0€	0€	300000€
Eaux pluviales hors opération		231000€	0€	0€	0€	0€	0€	0€	0€	231000€
Local technique et festif	503379€	0€	0€	0€	0€	0€	0€	0€	0€	503379€
Mise en accessibilité	45000€	45000€	0€	0€	0€	0€	0€	0€	0€	90000€
Rénovation abords de la halle			50000€	750000€	200000€	0€	0€	0€	0€	1000000€
Rénovation logements		120000€	0€	0€	0€	0€	0€	0€	0€	120000€
Salle des fêtes		150000€	1150000€	2000000€	0€	0€	0€	0€	0€	3300000€
Terrain foot synthétique		650000€	0€	0€	0€	0€	0€	0€	0€	650000€
Participation citoyenne		20000€								20000€
TOTAL PPI	677104€	3355519€	2257209€	2870000€	425000€	2600000€	145000€	0€	0€	12329832€
TOTAL	996223€	3763102€	2327209€	2940000€	445000€	2620000€	170000€	25000€	400000€	13891534€

Prospective Pluriannuelle Fonctionnement



Les finances communales resteront saines, mais il convient d'être très vigilant compte tenu des incertitudes qui pèsent sur l'autonomie fiscale des collectivités territoriales et des conséquences de la crise sanitaire.

VALCOMMERCES : LE E-COMMERCE DES VALLONS DU LYONNAIS

Isabelle Seigle-Ferrand
Finances, vie économique,
alimentation et circuits courts



Née de la volonté de soutenir le milieu économique local, Valcommerces est une plateforme qui regroupe les commerces et entreprises implantés sur le territoire de la Communauté de Communes des Vallons du Lyonnais. Ainsi, vous y retrouverez les commerçants, artisans et entreprises de services des communes de Brindas, Grézieu-la-Varenne, Messimy, Pollionnay, Sainte-Consoce, Thurins, Vaugneray et Yzeron. En naviguant sur cette plateforme, vous découvrirez les produits et savoir-faire des Vallons du Lyonnais près de chez vous. Valcommerces simplifie vos achats en vous proposant le paiement en ligne et la livraison personnalisée (chez soi, chez votre commerçant ou en point relais dans chaque village de la CCVL).

Un site vitrine présentant commerces et entreprises du territoire :

- Alimentation
- Arts & divertissements
- Maison & déco
- Mode & accessoires
- Restauration/traiteur
- Services
- Soins & beauté
- Sport & santé

Une e-boutique :

- Achetez ou réservez directement en ligne !

Une livraison sur mesure

- Click and collect : achetez en ligne, récupérez chez votre commerçant
- Livraison en point relais
- Livraison à domicile





Fabienne Touraine
Social, logements
sociaux et séniors

COLIS DE NOËL 2020, CADEAU DE NOTRE TERROIR À NOS AÎNÉS

Comme chaque année, la municipalité de Grézieu-la-Varenne met à l'honneur nos aînés en leur offrant un colis de Noël. La nouvelle équipe municipale du CCAS a souhaité valoriser notre terroir en faisant découvrir ou redécouvrir les différents saveurs développées par les agriculteurs des Monts-du-Lyonnais. Pour cette occasion, les paniers des vallons ont fédéré différents producteurs pour constituer un joli colis de Noël, témoignant du bien-vivre à Grézieu-la-Varenne. Ainsi, ce sont 308 personnes de plus de 80 ans qui ont pu bénéficier en ces fins d'années d'une dégustation d'une terrine de volaille bio, d'une purée de potimarron, accompagné d'un confit d'oignons, d'un pot de confiture et de miel et d'un jus de fruit. Ces produits rassemblés dans un joli sac de courses réutilisable marqué du logo de la municipalité ont été mis à la disposition des personnes bénéficiaires à l'accueil de la mairie puisque pour des raisons de respect des consignes sanitaires, la visite à domicile n'a pas été possible. Nos 18 Grézirois résidants en EHPAD, ont reçu une pochette de produits de soins, sélectionnés par notre pharmacienne du Bourg qui ont été livrés à l'accueil des EHPAD.



DES BÉNÉVOLES ACTIFS, UNE SOLIDARITÉ EXISTANTE ET EFFICACE À GRÉZIEU LA VARENNE



Lors du premier confinement, de nombreux Grézirois volontaires et solidaires se sont spontanément portés volontaires afin d'assurer un soutien logistique auprès de personnes rencontrant des difficultés pour se déplacer et se ravitailler.

Depuis ce deuxième confinement, le CCAS a pu ainsi compter sur l'implication de dix-sept Grézirois, des bénévoles et des conseillers municipaux, pour assurer une veille téléphonique auprès de 60 personnes les plus vulnérables. Cette réelle solidarité vient honorer notre commune en ces temps de crises économiques, sanitaires, sécuritaires et sociales. Le portage de repas pour les Grézirois les plus âgés se poursuit et s'amplifie par l'engagement de plus de 30 personnes bénévoles qui se relayent, tout en respectant les mesures barrières. Souhaitons à tous que 2021 nous apporte la joie de nous réunir pour mieux nous connaître et partager cet enthousiasme à servir les plus fragiles.



UNE GRAINOTHÈQUE À GRÉZIEU LA VARENNE

LA MUNICIPALITÉ DE GRÉZIEU LA VARENNE LANCE EN MARS PROCHAIN UNE GRAINOTHÈQUE QUI SERA BASÉE À LA MÉDIATHÈQUE.

- **KEZAKO ?** Une grainothèque est une bibliothèque de graines en libre-service mise à disposition des habitants. C'est un simple système d'échange et de partage de graines et c'est gratuit !
- **POUR QUOI FAIRE ?** La grainothèque permet de s'affranchir des semences standardisées, de goûter à des variétés non commercialisées, de développer la biodiversité dans la commune, de transmettre les savoir-faire. C'est aussi l'occasion de créer du lien entre les amateurs, les passionnés, les curieux... dans un espace commun à tous.
- **COMMENT ÇA FONCTIONNERA ?** Le principe étant celui du libre-échange, ou du « don contre don » : je prends des graines, je donne des graines ! Il y a une règle à respecter : les semences données ne doivent pas être hybrides ou modifiées (de type F1) car elles donneront une plante différente de celle d'origine.
- **VOUS ÊTES JARDINIER ? VOUS ÊTES BRICOLEUR ?** Nous recherchons un bénévole pour fabriquer une étagère en bois qui permettra de présenter les paquets de graines et les documents liés au jardin !

➤ Renseignez-vous auprès de la Médiathèque : Tél : 04 78 57 98 21



Gilbert Bertrand
Culture et patrimoine



INAUGURATION DE LA GRAINOTHÈQUE

Samedi 13 mars, à 11h, à la médiathèque
Des variétés de semences potagères, fleurs, aromatiques, à la pollinisation libre seront à votre disposition, au sein d'un espace dédié au jardin dans la Médiathèque.

NOS NOUVEAUTÉS CULTURE À NE PAS MANQUER

- **Atelier « À la découverte des Percussions et Bruitages »** par l'Ensemble TaCTus Lou, musicienne du spectacle « L'appel de la forêt » viendra animer un atelier pour découvrir les instruments à percussions et les bruitages.
➤ Mercredi 17 février - 10h. Médiathèque. Sur inscription (25 places), à partir de 7 ans et adultes

- **Les petits philosophes : nouveau rendez-vous des 7-12 ans à la Médiathèque**
La Médiathèque vous donne rendez-vous un mercredi par mois de 15h à 16h à partir du mois de Février pour des ateliers - jeux « Les petits philosophes » (sur inscription, places limitées). Parce que la philo ce n'est pas réservé qu'aux adultes ! Parce qu'on peut parler de choses de la vie à tout âge et en s'amusant, viens discuter, viens partager ton avis et ceux de tes copains. Joue ainsi au petit philosophe puis fais toi confiance en faisant des impros. Tu pourras : t'exprimer, dessiner, inventer des personnages et les jouer ou rester toi même ! Un grand bol de confiance en soi avec un grain d'imprévu.

Retrouvez toutes vos rencontres culturelles habituelles dans notre rubrique Rendez-vous, en page 36.

CRÉATION DU « PRINTEMPS DES ARTS ET DES CRÉATEURS » DANS LE CADRE DE GRÉZIEU NATURE

Après une année blanche, nous allons retrouver Grezieu nature le 18 avril prochain dans le parc de Charmanon. Pour cette 18^e édition, tous les éléments qui font le charme de cette



journee, dans un cadre magnifique vont être présents pour le plaisir de tous : les exposants, le troc de plantes (deux années à partager, celles qui n'ont pas pu l'être en 2020 et qui ont du bien grandir et celles de ce printemps), le soleil (vivement souhaité). Pendant l'année 2020 et ses confinements, nombre d'entre nous ont pu développer des dons artistiques, créatifs. Quel que soit le domaine en parallèle à Grezieu Nature, dans le cadre du printemps des arts et des créateurs, nous souhaitons proposer à qui le souhaite une place d'exposition, un moment de « scène » pour présenter leurs créations.

➤ Informations et inscriptions :



Laurent **Fougeroux**
Associations, animations,
festivités et gestion des salles



RETOUR DU SAPIN DE NOËL SUR L'ESPLANADE DE LA MAIRIE

Ce sapin de Noël est une tradition d'origine païenne apparue au Moyen âge. En 1510, au nord de l'Europe, aujourd'hui, la Lettonie, à l'approche du solstice d'hiver, les membres de la confrérie des Têtes Noires, de jeunes marchands et capitaines de navire, partirent en forêt chercher un grand sapin pour le brûler sur les bords de la rivière Daugava. Ils l'érigèrent pour le brûler mais une tempête de neige retarda leur projet. Des enfants décidèrent de le décorer de pommes, de noix, de baies séchées et d'autres ornements improvisés. L'arbre fut finalement préservé et

installé devant l'Hôtel de ville à Riga. On chanta et dansa autour du nouveau symbole. Aujourd'hui, à Riga, une dalle de pierre marque l'endroit où le premier sapin a été érigé. Ce symbole perdure et symbolise le tout début de la renaissance de la nature en célébrant au solstice d'hiver, l'augmentation de la durée du jour par rapport à celle de la nuit. Cette tradition se diffusa à travers toute l'Europe, et notamment en Alsace. Les Alsaciens apportèrent la tradition du sapin de Noël dans l'hexagone en s'expatriant après la guerre de 1870.



Élodie Reiling
Enfance, école,
périscolaire et jeunesse

ÉLECTION DU NOUVEAU CONSEIL MUNICIPAL D'ENFANTS

Chaque année, une fois la rentrée passée, c'est l'effervescence dans les classes de CM1 de l'école de Grézieu-la-Varenne : les élections pour le conseil municipal d'enfants se préparent. Les enfants élisent parmi leurs pairs ceux qui vont les représenter durant deux ans. Cette année deux listes se sont présentées et ont défendues leurs projets : « Les p'tits élus de Grézieu » et « Gryffondor ».



Une fois le dépouillement terminé, Élodie regroupe les résultats pour annoncer la liste élue.



Le 15 octobre, jour du vote, Murad, après être passé dans l'isoloir, met son bulletin dans l'urne.



Une fois qu'Adam a mis son bulletin dans l'urne, il signe le registre des votes en présentant sa carte d'électeur.



Le soir même, le dépouillement a lieu. Inès compte les bulletins.



Lily et Heidi restent concentrées pour ne pas se tromper.



Dès le 1^{er} tour, Inès est élue Maire des enfants, Loane, la Maire sortante, l'aide à mettre son écharpe.



Les p'tits élus de Grézieu ont gagné ! Le 17 octobre, jour de l'élection du Maire des enfants, Hanaé, Solan et Inès découvrent leur mallette d'élus contenant tout le nécessaire pour leurs 2 années de mandat.



L'élection du Maire des enfants et de ses 2 adjoints se déroule en présence d'élus adultes très impliqués sur notre territoire.



Inès Chatti, Maire des enfants de Grézieu-la-Varenne 2020-2021.



Lola Gaste est élue 1^{ère} adjointe puis, aidée d'Inès, elle dépouille les votes pour l'élection du 3^e adjoint.



Faustine Doche est élue 3^e adjointe, Catherine Di Folco, Sénateur, Sophie Cruz, Conseillère régionale, Christiane Agarrat, Vice-présidente Départementale, Bernard Romier, Maire de Grézieu-la-Varenne et Élodie Reiling, adjointe à l'enfance félicitent les 3 jeunes filles.



Un beau moment intergénérationnel avec notre nouveau centenaire René Arnaud.



Cette matinée se termine par la traditionnelle photo sur le parvis de la Mairie regroupant tous les élus, petits et grands.



Anne-Virginie Pousse
Conseillère déléguée au sport
et à la gestion des salles de sport

RESTITUTION DE LA CONSULTATION DES GRÉZIROIS SUR LE SPORT

Les installations sportives existantes, les projets à venir et le besoin que vous ressentez sont des éléments déterminants dans le choix de notre politique sportive. Pour ce faire, et afin de mieux connaître ce besoin, un questionnaire sport a été adressé à l'ensemble des associations sportives et mis sur le site de Grézieu-la-Varenne du 20 septembre au 7 octobre. Vous étiez invités à répondre à un questionnaire répertoriant 17 questions proposées par la commission sport. Nous avons reçu 162 réponses.

LA PRATIQUE SPORTIVE :

- 81,4% déclarent pratiquer une activité physique ou sportive régulièrement.
 - Paritaire : Hommes : **55%** versus Femmes : **45%**
 - Intergénérationnelle
 - 4-17 ans : **14,8%**
 - 18-39 ans : **23,5%**
 - > 40 ans : **61,7%**

77,2% habitent la commune. LES MOTIVATIONS DE PRATIQUE SONT ORIENTÉES VERS LE BIEN-ÊTRE :

- 1-La santé
- 2-La détente / lutte contre le stress



- 3-Le besoin de relations sociales
- 4-Les dépenses physiques et mentales

DES PRATIQUES QUI REFLÈTENT CES ENVIES :

- autonomie avec
 - 1-Marche / rando / running / jogging : **26,2%**
 - 2-Vélo / VTT : **17,2%**
- encadrement et appartenance à une association sportive avec :
 - 3-Basket : **14,2%**
 - 4-Danse / Zumba / Modern Jazz / Gym / Yoga / Pilate : **9,7%**
 - 5-Piscine / plongée : **9,5%**
 - 6-Volley/badminton : **8,5%**
 - 7-Tennis/ tennis table : **4,8%**
 - 8-Renforcement musculaire / musculation / fitness : **4,4%**
 - 9-Foot : **3,6%**
 - 10-Divers (boxing, skate, Tai chi...) : **1,9%**

DES LIEUX DE PRATIQUES QUI ÉVOLUENT :

- 1-Libre en plein air, voie verte, voie douce
 - 2-Dans les équipements sportifs
- Des mutations qui vont se poursuivre à l'avenir avec des pratiques toujours plus autonomes et en extérieur :

- 1-Plus autonome
- 2-Plus bien-être
- 3-Plus à l'extérieur

UN FREIN SPORTIF À LA PRATIQUE ?

- Non : **63,6%**
- Oui : **36,4%** (Activité qui ne convient pas - moyens de transport - prix cotisations)

UN MANQUE D'INFRASTRUCTURES SPORTIVES ?

- Non : **46,9%**
- Oui : **53,1%**

Si oui, les attentes en matière d'équipements sportifs de proximité ? Les équipements de plein air et



en accès libre sont plébiscités

- 1-City parc : **55,9%**
- 2-Foot synthétique : **17,4%**
- 3-Terrain basket en extérieur : **11,6%**
- 4-Skate parc plus moderne : **9,3%**
- 5-Divers : gymnase avec plus de tranche horaire, espace en herbe pour relaxation sans crottes de chiens, plus de pistes cyclables... : **5,8%**

Et à l'avenir ? L'évolution des lieux de pratique va se poursuivre

DANS LEUR ENSEMBLE, COMMENT IMAGINEZ-VOUS LES LIEUX DE PRATIQUE DE DEMAIN ?

- 1-Plus sécurisés : proposer un site de rapprochement pour effectuer Marche /rando/ running/ jogging en toute sécurité et pour le plaisir
- 2-Plus nombreux : Vélo/VTT avec plus de pistes cyclables et de voie douce permettant de relier d'autres communes avoisinantes
- 3-Plus d'espaces sportifs en accès libre pour les jeunes le soir - Skate Parc plus moderne
- 4-Avec des vestiaires et douches réhabilités et moins vétustes
- 5-Plus respectueux de l'environnement : notamment voie en terre et non en goudron, moins de crottes de chien
- 6-Plus de parking vers le tennis et le foot

Le Sport c'est du gagnant-gagnant permettant d'aller bien moralement et physiquement quel que soit l'âge et c'est un pilier important de l'éducation même si c'est parfois dur et contraignant.

CÉLÉBRONS NOS ARBRES !

Le 21 mars est la journée internationale des forêts. Cette date a été proclamée par les Nations Unies voilà 8 ans. C'est l'occasion de célébrer les forêts au travers de leur richesse et de leur diversité et surtout de nous sensibiliser à l'importance qu'elles ont dans notre environnement et pour notre santé.

Nous profitons et nous prenons soin des arbres, certes, bien au de-là d'une unique journée. Cette célébration a pour objectif de mettre l'accent sur les actions que nous pouvons mener pour contribuer à la protection des forêts, des zones boisées. Elle est aussi destinée à nous faire prendre conscience de la place de l'arbre également dans notre environnement urbain et péri-urbain. Chaque année, un thème est choisi. Celui de l'année 2021 est «La restauration des forêts : une voie vers la reprise et le bien-être».

Notre commune sera associée à cette démarche mondiale au travers d'initiatives, en amont, qui accompagneront la mise en place de cette journée sur notre territoire. Parmi les initiatives qui sont à l'étude : une découverte du patrimoine arboricole de Grézieu-la-

Varenne, la participation à l'implantation de nouveaux arbres et à leur renouvellement, la définition de parcours éducatifs, la mise en place de projets pédagogiques.

Le dimanche 21 mars sera le point d'orgue de ce programme au cours duquel nous aurons eu la chance d'augmenter le patrimoine vert de notre village.

Plus d'informations sur



Journée internationale des forêts



LES MAISONS FLEURIES

La commune de Grézieu-la-Varenne s'engage dans l'amélioration du cadre de vie et l'embellissement de son territoire. L'année 2021 verra le retour du Concours des maisons fleuries sous une forme plus participative. Le concours des maisons fleuries est destiné à valoriser le fleurissement et à offrir un cadre de vie agréable à tous. Chaque maison fleurie est unique. Elle est l'image de notre histoire et de notre créativité individuelle. Fleurir sa maison, son balcon, son pas-de-porte est un moment convivial, un moment de plaisir et peut-être la joie d'être récompensé.

Ce concours communal Les Maisons Fleuries est ouvert à tous les habitants de la commune, propriétaires ou locataires ainsi qu'aux commerces, restaurants et entreprises. Nous vous proposons 6 catégories :

- **Catégorie I** : Maisons avec jardin (ou cour) visible de la rue
- **Catégorie II** : Balcons et/ou terrasses
- **Catégorie III** : Fenêtres et/ou murs fleuris
- **Catégorie IV** : Balcons d'habitat collectif ou de résidence privée (à titre individuel)
- **Catégorie V** : Restaurants, cafés
- **Catégorie VI** : Commerces, bâtiments industriels.

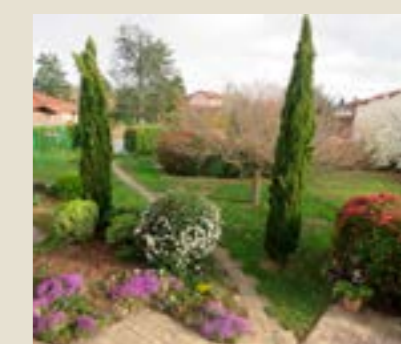
Tout candidat amené à concourir ne peut s'inscrire que dans une seule catégorie.

Le jury sera composé de membres du Conseil Municipal, de bénévoles et d'un professionnel de l'horticulture et désignera trois gagnants dans chacune des six catégories.

La note valorisera les éléments d'appréciation suivants : harmonie

des couleurs, densité du fleurissement, originalité, diversité et des choix des plantes, répartition du fleurissement sur l'ensemble de la maison, de l'immeuble ou du jardin et entretien général et propreté. Le passage du jury s'effectuera courant mai et la remise des prix en juin.

Un article à paraître dans Grézieu Le Mag de printemps précisera en détail les formalités du concours.



Olivier Bareille
Environnement
et développement durable,
Cadre de vie et qualité de vie



Robert Nicoletti
Conseiller municipal,
membre de la commission
environnement





Jean-Claude Corbin
Voirie, bâtiments
et Vice-Président du SIAHVY

ASSAINISSEMENT COLLECTIF : UNE COMPÉTENCE DU SIAHVY

Depuis 1972, le Syndicat Intercommunal d'Assainissement de la Haute Vallée de l'Yzeron assure la gestion de l'assainissement collectif.

Aujourd'hui, le SIAHVY assure la collecte, le transport et le traitement des eaux usées pour six communes, Brindas, Grézieu-la-Varenne, Pollionnay, Sainte-Consorte, Vaugneray et Yzeron, ce qui représente une population totale de 23730 habitants.

Ces dernières années, l'adhésion de nouvelles communes et le transfert de nouvelles compétences ont permis de renforcer la cohésion territoriale et d'assurer une meilleure gestion des aménagements en matière d'assainissement sur le territoire de la vallée de l'Yzeron en concertation avec les services de l'État, le SAGYRC (Syndicat d'Aménagement de Gestion de l'Yzeron, du Ratier et du Charbonnières), l'Association agréée pour la Pêche et la Protection du Milieu Aquatique de l'Yzeron et de ses affluents.

Les ouvrages du Syndicat sont :

- Réseaux séparatifs et unitaires : 141,720 km,
- 20 postes de refoulement ;
- 3 stations de traitement des eaux usées (traitements biologiques par filtres plantés de roseaux : 2 à Yzeron « la Brally et Châteauneuf » et 1 à Vaugneray « Saint-Laurent-de-Vaux ») ;
- 4 bassins tampons de stockage et de régulation (Brindas 1200 m³, Grézieu-la-Varenne 1100 m³, Vaugneray 400 m³ et Yzeron 70 m³).

Il est à noter que 96% des effluents sont traités par la station de traitement des eaux usées de Pierre-Bénite de la Métropole de Lyon, ce qui représente un volume



Station de Traitement des Eaux Usées à filtres plantés de roseaux à la Brally à Yzeron.

annuel d'environ 966 529 m³ (en 2019).

Par Délégation de Service Public, SUEZ Eau France est l'exploitant des réseaux et de l'ensemble des ouvrages du SIAHVY, jusqu'au 30 avril 2030. Cette entreprise assure la maintenance, l'entretien et la surveillance des installations ainsi que la gestion des 9 000 abonnés. Les travaux de construction, de réhabilitation des réseaux et des stations de traitement des eaux usées sont définis et financés par le SIAHVY dans le cadre de son schéma directeur d'assainissement validé le 19 septembre 2019. Le Syndicat sollicite des aides financières auprès de l'Agence de l'Eau Rhône-Méditerranée-Corse et du Département du Rhône à chaque nouvelle opération.

Depuis son comité syndical du 17 septembre 2020, le SIAHVY a instauré un contrôle de conformité du raccordement au réseau d'assainissement d'eaux usées lors de la mutation d'un bien immobilier.

Contactez SUEZ au 0977 408 408 pour prendre rendez-vous (appel non surtaxé).

LA GESTION PATRIMONIALE DES RÉSEAUX, UN NOUVEL ENJEU

En France, la gestion patrimoniale des réseaux d'assainissement est une préoccupation croissante. Certains réseaux commencent en effet à vieillir et vont nécessiter des renouvellements importants pour les décennies à venir.

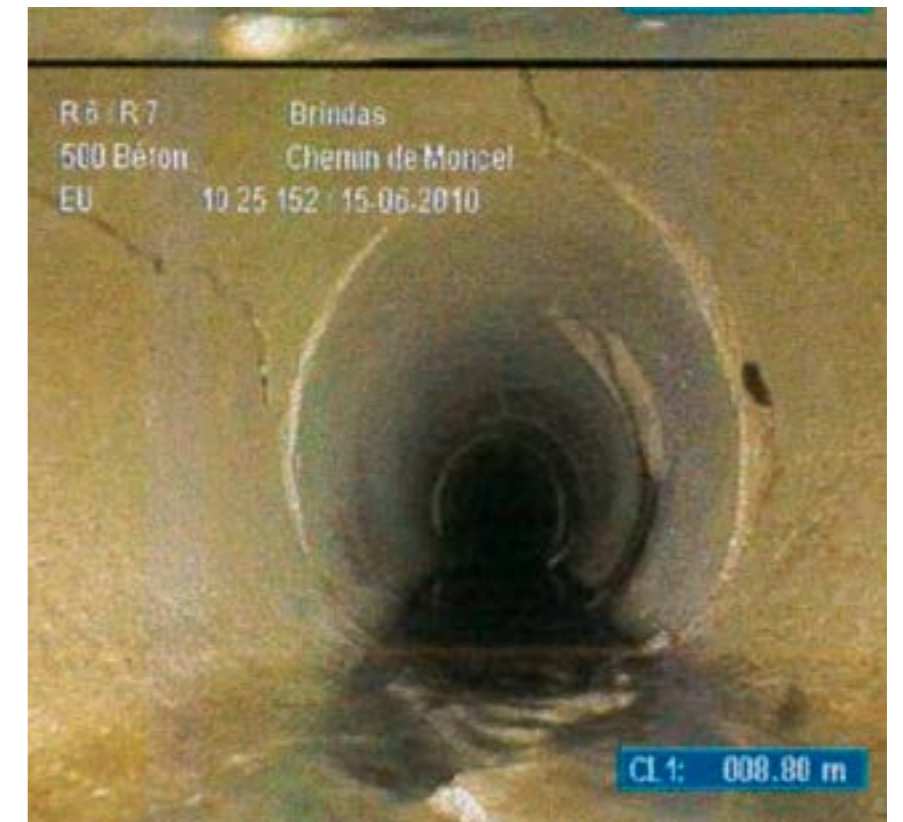
Ces investissements conséquents seront financés principalement par la redevance perçue sur la facture d'eau, la participation au financement de l'assainissement collectif (PFAC) pour les nouveaux logements créés et par l'emprunt.

Le diagnostic des systèmes d'assainissement sur l'ensemble des 6 communes a précisé toutes les améliorations à réaliser pour un meilleur fonctionnement des réseaux d'eaux usées et de diminuer l'impact sur le milieu naturel.

Cette étude a permis d'établir un état des lieux du fonctionnement du réseau, de modéliser son fonctionnement, et de prioriser les tronçons à réhabiliter ou les installations d'assainissement à créer.

Le Schéma Directeur d'Assainissement a été présenté en comité syndical du SIAHVY lors de sa séance du 19 septembre 2019 et il a été validé à l'unanimité. Il se décline en 3 niveaux de priorités et les investissements prévus pour les 10 prochaines années seront conséquents. Le montant global prévisionnel du programme de travaux d'investissement eaux usées est estimé à 15,5 millions € H.T. pour les travaux d'amélioration (dont 4 millions € H.T. pour ceux en priorité 1). Il est à noter qu'à ce jour l'investissement global au titre des eaux pluviales relevant de la compétence des communes est de l'ordre de 2,7 millions € H.T.

Exemple d'un réseau d'assainissement en béton cassé.





1 LA LUTTE CONTRE LES CHENILLES PROCESSIONNAIRES

Depuis plusieurs années, la région est régulièrement confrontée à des problèmes de défoliation des chênes liés à la multiplication de chenilles processionnaires du chêne. La chenille processionnaire du pin est un redoutable fléau pour les pins : non seulement elle peut causer de graves dégâts aux arbres, mais de plus elle est très urticante et allergisante. La lutte contre ce ravageur passe par la destruction des nids et le piégeage des chenilles.

Il est indispensable de retirer les nids des arbres afin de limiter les effets dus aux poils urticants qui se trouvent dans les nids.

Si l'enlèvement mécanique est réalisé avant les processions pour le pin ou la nymphose pour le chêne, cela permettra d'éviter les processions et de réguler les populations. Ces techniques étant particulièrement délicates, nous vous invitons à contacter un professionnel qui disposera de l'équipement pour les mettre en œuvre en toute sécurité.

2 COMMENT FABRIQUER UN PIÈGE À FRELON ASIATIQUE ?

Une perceuse, des bouteilles d'eau minérale, du vin blanc, de la bière brune et du sirop de cassis, voici les outils pour créer un piège à Frelons asiatiques maison :

- La bouteille en plastique est coupée en deux.
- Le côté du bouchon vient plonger dans l'autre partie de la bouteille.
- Percer le bouchon d'un trou de 8 mm de diamètre (pour que seuls les frelons asiatiques puissent entrer).
- Il faut aussi percer la partie basse de la bouteille, au-dessus du niveau du liquide. Ces trous, destinés à laisser passer l'odeur du mélange pour attirer les frelons, doivent être d'un diamètre de 6 mm.
- À l'intérieur de la bouteille, verser un mélange composé de :

- 1/3 de bière brune
- 1/3 de vin blanc
- 1/3 de sirop de cassis (ou de fruits rouges)

Le piège ainsi constitué est à accrocher près des arbres fruitiers ou là où un essaim a été repéré les années précédentes. Il peut être aussi accroché près d'un mur car les frelons asiatiques utilisent les interstices pour caler la construction de leur essaim.



3 PYRALE DU BUIS

Dès le mois de mars, les chenilles se nourrissent des feuilles de buis. Elles découpent tout d'abord la face superficielle des feuilles pour, en grandissant, dévorer l'intégralité du feuillage de leur hôte. En cas de forte infestation, l'écorce verte des rameaux est également attaquée. Après 4 semaines au stade chenille, elles tissent leur cocon pendu par la queue entre les feuilles. Elles en sortiront sous forme de papillon adulte. La pyrale peut produire 2 à 3 générations par an.

Pour prévenir des attaques de pyrale du buis, il faut empêcher les papillons femelles de pondre sous les feuilles.

- Pour cela vous pouvez installer sur vos buis (haies ou topiaires) des voiles protecteurs anti-insectes en période de vols, en juin-juillet et septembre.
- Des pièges à phéromones qui attirent les papillons mâles vous indiqueront la période utile pour l'installation des filets.
- Vous pouvez également pratiquer, dès le mois de mars, des pulvérisations préventives de *Bacillus Thurengensis*.



LE SOL, QU'EST-CE QUE C'EST ?

Le Syndicat de L'Ouest Lyonnais est un syndicat mixte qui regroupe 4 Communautés de Communes (Pays de L'Arbresle, Vallons du Lyonnais, Pays Mornantais et la Vallée du Garon) rassemblant 41 communes et près de 125 000 habitants. Il fonctionne en comité syndical : 24 délégués syndicaux (6 titulaires et 6 suppléants par Communauté de Communes) coiffé par un bureau constitué d'un Président, de 4 Vice-Présidents et de 4 membres et une équipe technique : 11 personnes.

Le siège se situe à Vaugneray dans le bâtiment de la CCVL.

Il a en charge la politique de développement du territoire de l'Ouest Lyonnais.

Par exemple, en aménagement du Territoire il a la charge de l'élaboration, du suivi, de la révision et de l'évaluation du Schéma de Cohérence Territoriale de l'Ouest Lyonnais (SCoT) ; sur les questions environnementales il élabore, met en œuvre, le Plan Climat-Air-Energie Territoriale de l'Ouest Lyonnais (PCAET). D'autres exemples : l'élaboration du schéma directeur vélo, le développement des services vélo, la mise en œuvre du schéma de desserte forestière, l'élaboration d'un Programme Alimentaire.

On pourrait dire pour simplifier que les communes et les communautés de communes ont un rôle très opérationnel. Le SOL est plus une structure de réflexion, de proposition... à l'échelle de 4 territoires qui ont des problématiques très proches :

- Une forte pression foncière, un prix élevé du foncier ; des espaces agricoles et naturels fragilisés par l'urbanisation et la spéculation foncière,
- Un certain dynamisme en matière économique mais où il y a carence



de disponibilités foncières et un ratio emploi/actifs faible,

- Un commerce de proximité fragilisé et une forte évasion commerciale,
- La multiplication des déplacements en véhicule motorisé individuel et une forte consommation d'énergie fossile,
- Des potentiels importants d'économie d'énergie, de déve-

loppement des énergies renouvelables et une nécessité d'adaptation aux changements climatiques.

Le SOL est également une échelle intéressante pour dialoguer avec la Métropole de Lyon. Les communes et leurs communautés n'auraient pas le rapport de forces suffisant.

➤ Plus de détails sur

Jean-Claude Jauneau
Vice Président CCVL en charge de l'agriculture, du projet alimentaire, des ENS et de l'évaluation des politiques publiques



16 OCTOBRE 2020

- 2020-081 Élection du secrétaire de séance (27 voix pour)
- 2020-082 Validation du procès-verbal du 11.09.20 (27 voix pour)
- 2020-083 Désignation de représentants à la Commission Locale d'Évaluation des Charges Transférées (CLECT) (27 voix pour)
- 2020-084 Autorisation donnée à Monsieur le Maire de signer une convention relative à la vérification des conditions du regroupement familial (27 voix pour)
- 2020-085 Signature d'une convention de transfert temporaire de maîtrise d'ouvrage entre le SIAHVY et la commune (27 voix pour)
- 2020-086 Création d'un poste d'adjoint technique à temps complet au service technique (27 voix pour)
- 2020-087 Marché - annulation de droits de place (27 voix pour)
- 2020-088 Annulation de deux créances (27 voix pour)
- 2020-089 Décision modificative n°2 au budget 2020 (27 voix pour)
- 2020-090 Demandes de subventions - DSIL réhabilitation de la salle des fêtes - terrains synthétiques (27 voix pour)
- 2020-091 Demandes de subventions au titre du plan "bonus relance" de la région Auvergne-Rhône-Alpes (27 voix pour)
- 2020-092 Église : Autorisation donnée à Monsieur le Maire de déposer et signer l'autorisation de modifier un Établissement Recevant du Public pour la mise

aux normes de sécurité incendie et d'accessibilité (27 voix pour)

20 NOVEMBRE 2020

- 2020-093 Élection du secrétaire de séance (29 voix pour)
- 2020-094 Validation du procès-verbal de la séance du 16 octobre 2020 (29 voix pour)
- 2020-095 Règlement Intérieur du Conseil Municipal (29 voix pour)
- 2020-096 Adhésion à la charte de l'arrosage du bassin versant de l'Yzeron (29 voix pour)
- 2020-097 Garantie d'emprunt accordée à l'OPAC par la commune au titre de la construction d'une résidence pour personnes âgées autonomes (annule et remplace la délibération 2019-167) (28 voix pour / 1 abstention)
- 2020-098 Décision modificative n°3 au budget 2020 (29 voix pour)

10 DÉCEMBRE 2020

- 2020-099 Élection du secrétaire de séance (29 voix pour)
- 2020-100 Validation du procès-verbal de la séance du 20 novembre 2020 (29 voix pour)
- 2020-101 Débat d'Orientations Budgétaires (29 voix pour)
- 2020-102 Maintien du régime indemnitaire pour le mois de novembre (COVID-19) (29 voix pour)
- 2020-103 Ouverture des crédits par anticipation (29 voix pour)

Le conseil municipal a adopté son règlement intérieur, et celui-ci prévoit un droit d'expression pour la liste d'opposition. Les textes fournis sont publiés in extenso. La validité et la véracité des informations ne sont pas garanties par le comité de rédaction : la responsabilité des propos ci-dessous n'étant assumée que par les seuls signataires. Bernard Romier, Maire de Grézieu-la-Varenne.

GREZIEU DEMAIN, LE GROUPE MINORITAIRE VIGILANT MAIS CONSTRUCTIF

Les semaines qui viennent de s'écouler en 2020 ont été marquées par la succession de différentes mesures suite à l'apparition d'un virus que nous ne pouvions maîtriser : confinement, couvre-feu, fermeture de certains établissements, reconfinement...

Une période difficile donc et source d'inquiétudes pour la plupart d'entre nous depuis le début de cette crise sanitaire.

Chers Grézirots, en cette nouvelle année, recevez nos vœux les plus sincères de bonne année 2021 pour vous et ceux qui vous sont chers. Que cette année vous apporte santé, bonheur, et réussite dans tous vos projets.

En ce début d'hiver, nos objectifs sont toujours les mêmes : rester vigilants et constructifs vis-à-vis des projets municipaux en lien avec les associations qui sont un atout incontournable pour la vie de notre

commune. Beaucoup de question restent en suspens dans nos esprits : Le Budget 2021 sera-t-il à la hauteur des engagements politiques de M. Romier ? Quelle énergie va-t-elle être déployée pour dynamiser le pôle santé qui semble stagner et qui n'a vu à ce jour l'installation que d'un seul médecin à mi-temps ? Quel nouveau souffle la résidence seniors, si bien vendue par le Maire, a-t-elle apporté à Grézieu ? Côté sport, le terrain synthétique doit trouver rapidement une issue favorable ainsi que le problème des parkings du tennis ; les enfants de Grézieu pourront ainsi s'initier dans les meilleures conditions et le club conserver ses joueurs. Côté culture et patrimoine, quelle ambition pour la politique culturelle de notre village ? Sera-t-elle réduite à un petit local associatif ou à une vraie programmation qui permettra de faire vivre notre commune et plus particulièrement



le projet de réhabilitation de la salle des fêtes ? Rien ne nous a été présenté à ce jour afin de faire vivre et mettre en valeur notre patrimoine commun. Quid de l'aménagement du Centre Bourg et de la sécurité du carrefour de la place des anciens combattants ? Côté gouvernance, la municipalité semble avoir pris la bonne résolution de privilégier la concertation avec le groupe d'opposition.

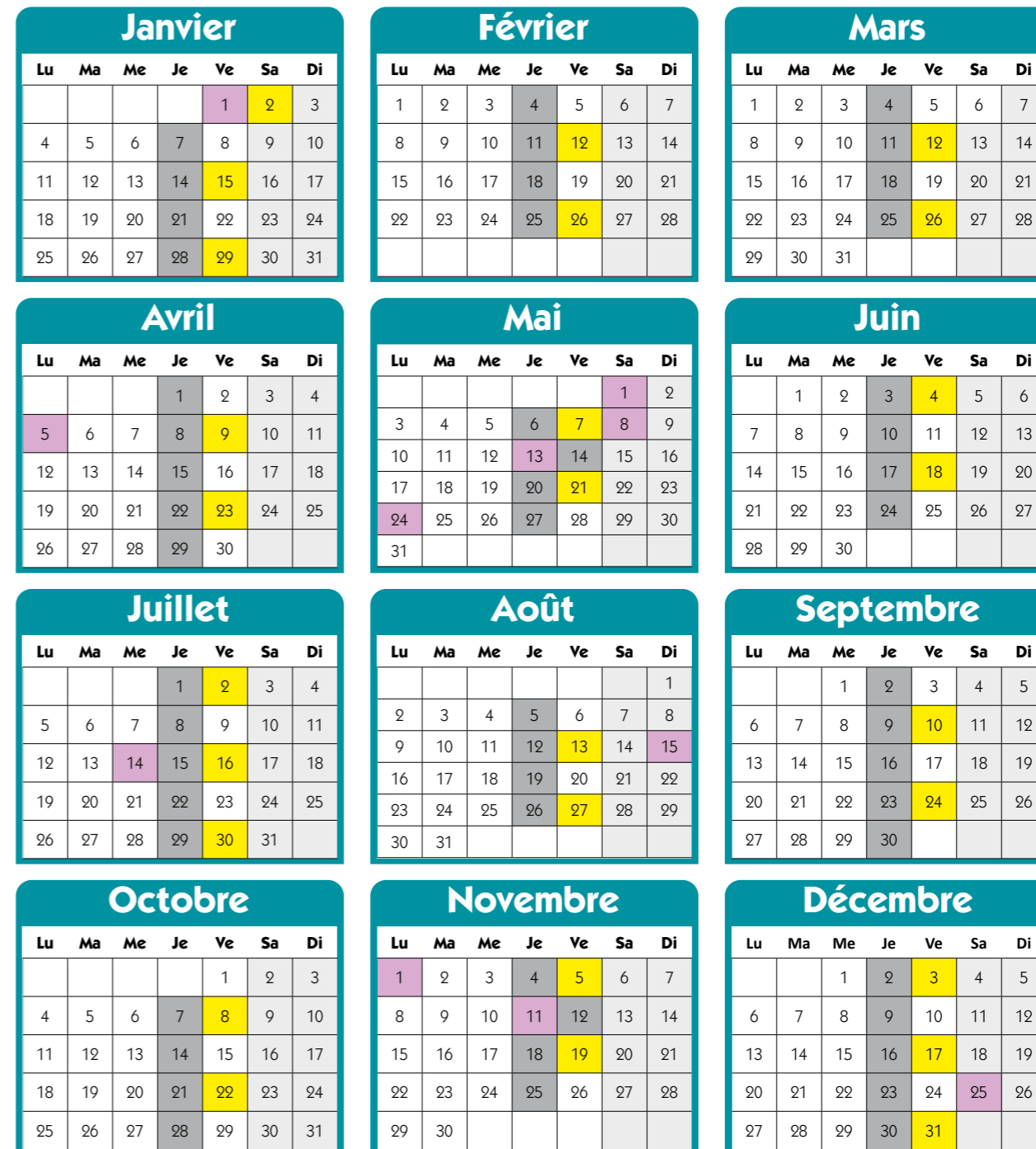
De notre côté, notre volonté de participer efficacement aux choix déterminants pour inscrire Grézieu dans les communes attractives où il fait bon vivre, dans le respect et pour le bien de chacun, demeure intact ! Vous pourrez compter sur nous. **Les 7 élus de GREZIEU demain.**

CALENDRIER DE COLLECTE 2021

GRÉZIEU-LA-VARENNE sauf chemin de Moulin Vieux, Voie romaine et chemin du Recret

Et à Vaugneray : lotissement le Drut et chemin du Clos des Aiguillons et Sainte-Consorce : ch. des bruyères entre la RD30 et le ch. des Barodes

Plus d'infos : www.ccvl.fr



collecte des bacs de tri (à couvercle jaune) : les vendredis des semaines paires

collecte des ordures ménagères : les jeudis

JOURS FÉRIÉS

Une collecte de rattrapage est organisée le lendemain de chaque jour férié (ordures ménagères et tri).



AIKIDO TRADITIONNEL

Le dojo de Grézieu est rattaché à l'école d'aïkido EPA-ISTA : Europe Promotion Aïkido (Europe) & International School of Traditional Aïkido (monde). Son créateur, Alain Peyrache, grand maître lyonnais, est sollicité dans le monde entier pour enseigner l'aïkido traditionnel d'O'Sensei Morihei Ueshiba. À Grézieu, avec Claude Patrac, son élève, vous gagnerez des années pour intégrer cet art martial. Sans cela, une personne peut s'entraîner 20 ans mais passer à côté des subtilités. Ce qui se traduit par des techniques agréables à regarder mais sans véritable efficacité. Et l'art n'est plus martial... En d'autres termes, à Grézieu vous pratiquerez un aïkido traditionnel qui a conservé tout l'héritage martial du fondateur.

Quand le temps le permet, et que cela est autorisé, nous pratiquons les armes : boken (sabre) et jo (bâton). Ainsi, nous respectons la distanciation sociale. En aïkido, les armes apprennent les bons gestes, à se déplacer, à placer le regard et



à se relâcher. C'est le secret pour une pratique à mains nues efficace que ne sera reprise que lorsque les dojos rouvriront.

Pour en savoir plus, contactez Damien Ponçon ou Claude Patrac, et réservez dès à présent votre cours d'essai. Vous passerez un moment convivial avec nous et ferez la connaissance d'un professeur d'exception. Cours d'essai gratuits toute l'année.

➤ **Eugène Catalan**
1c, route du col de la luère
69290 Grézieu-la-Varenne.
HORAIRE : 2 cours adultes :
Lundi et vendredi : 20h30-22h
1 cours ados : Lundi : 19h30-20h30
Claude PATRAC et Damien PONÇON
TÉL : 06 98 43 97 13 ou
06 84 19 76 94

CLUB INFORMATIQUE IGREC

Et si on vous inoculait un virus ? Celui de L'INFORMATIQUE. Soyez sans crainte il est inoffensif, bien au contraire il est plutôt très bénéfique. Durant ces derniers mois où la crise sanitaire a sévi, les moyens et outils informatiques ont contribué pleinement dans plusieurs domaines pour contourner les interdits imposés par le confinement. Une fois cette période néfaste passée cette réalité demeurera. Comme beaucoup disent, « demain ne sera pas comme hier ». Vous vous interrogez sur les bénéfices que vous pourrez tirer d'une formation ? Faites tomber le masque des hésitations... Prenez contact auprès des bénévoles de l'association. Selon vos besoins nous vous proposons des services de qualité à des prix très compétitifs. Les premiers pas sont souvent difficiles mais en quelques heures vous acquerez les gestes indispensables à la maîtrise de votre matériel (ordinateur, tablette, portable).

Le monde du travail de demain cherchera très certainement à évoluer en faisant appel à des personnes compétentes et plus qualifiées. Nous sommes là pour vous apporter et vous faire partager nos connaissances professionnelles en bureautique pour vous

former à la pratique des derniers logiciels de Traitement de Texte, et Tableur.

Les passionnés de généalogie seront également les bienvenus, tant les néophytes que les personnes averties pour augmenter leurs savoirs.

Notre implantation à Grézieu-la-Varenne, se situe : Place de l'Abbé Launay.

Nous serons toujours heureux d'accueillir les personnes désireuses de partager nos objectifs, à savoir, transmettre les connaissances informatiques. Si cela vous tente, prenez donc contact pour nous rejoindre.

➤ **Informatique Grézieu Club**
TÉL. : 04 37 22 08 13 ou 06 81 61 26 08



PIANO ET SYNTHÉ À L'AMG

Aujourd'hui, la rentrée et ses promesses de partage sont derrière nous. Nous avons dû encore une fois nous séparer, fini le plaisir de chanter ou jouer ensemble... L'AMG a su s'adapter et lorsque c'était possible des cours en visio ont été mis en place, Claviers à l'honneur ce trimestre ! Jacques COUEFFE, présent depuis la création de l'AMG, passionné de musique, professeur de piano, et Cédric PERRET, arrangeur et compositeur, claviériste de scène pour un groupe, professeur de piano et synthétiseur. Riches de connaissances et d'expériences, tous deux dispensent un enseignement ludique et progressif, adapté à chaque élève.

Professeurs expérimentés, ils prennent soin de varier leur pédagogie en fonction de l'âge, de la maturité de chaque élève et de sa

capacité à fournir un effort. Le corpus proposé est multiple : musiques de film, gospel, variété, classique...



Pour Jacques COUEFFE, l'apprentissage combine le rythme et les notes. Capacité d'écoute, attention, dispositions particulières par rapport à l'instrument, sont quelques-unes des qualités requises pour étudier le piano.

Pour Cédric PERRET, le synthétiseur est un instrument où « la gestion de la rythmique est au service des notes », il faut savoir gérer l'arrangeur automatique lorsqu'il y en a un, apprendre les accords pour jouer les mélodies. Une bonne oreille musicale est indispensable pour « repiquer à l'oreille » les sons que l'on veut reproduire.

Quelques conseils : Ouvrir l'esprit des enfants en écoutant tous styles de musique, les conduire à des spectacles musicaux adaptés : ciné-concerts, contes musicaux...

JOUER du piano, n'est pas une vaine expression ! le plaisir reste le maître-mot.

➤ **Association Musicale de Grézieu**
Centre d'Animation
69290 Grézieu-la-Varenne
TÉL : 06 50 10 96 .01

TÉLÉTHON 2020 VARENNIS SOUS LE SIGNE DU COVID

En respectant les règles édictées, nous ne pouvions pas organiser la marche, ni le repas, mais au moins être présent, place des anciens combattants, le samedi 5 décembre.

Cette présence nous a permis de récolter plus de 1300€ sous forme de dons.

Merci aux généreux donateurs !

➤ **Pour faire un don, rendez-vous sur**

AFMTELETHON
INNOVER POUR GUERIR







Menuiseries - Bois - PVC - Aluminium
Fenêtres - Volets roulants - Portails...

7, route de Bordeaux - 69290 GREZIEU LA VARENNE
Dépôt : 4 chemin de Clapeloup - 69280 STE CONSORCE
Tél. : 06 78 65 42 35
charbonnier.fermetures@orange.fr





TAXI
François

06 99 22 93 29
taxi-francois@outlook.fr

Transports toutes distances
privée / professionnel

Transports médicalisé,
conventionné CPAM

CULTURE ET LOISIRS

Comme toutes les associations, la situation sanitaire à l'automne 2020 a entraîné l'annulation des manifestations prévues : la visite du Marché de Gros de Lyon-Corbas le 30 septembre, puis la conférence « Que mettrons nous demain dans nos assiettes ? » que devait donner le 26 novembre Mr P.Fleury, enseignant - chercheur à l'École supérieure d'Agronomie (ISARA)... Suivant l'évolution de la réglementation des protocoles sanitaires, nous espérons pouvoir proposer bientôt un calendrier d'activités pour le premier semestre 2020, avec en priorité le report de ce qui était prévu en 2020 :

- La Conférence du Pr Benoit « Comment nourrir 10 milliards d'individus ? Réflexions sur les Politiques agricoles mondiales », le jeudi 18 mars au Centre d'animation.



- Les 2 visites « Plantes à épices » au Jardin Botanique et Visite du Marché de Gros en début d'année dès que les services organisateurs reprendront leurs activités.
- Au printemps : la sortie à l'exploitation fruitière en agriculture biologique « le Bénitier des oiseaux » à Messimy.
- Quand nous aurons des informations sur les conditions d'utilisation du Centre d'animation, nous étudierons avec le Conférencier le report de la Conférence du 26 novembre...

En cette difficile fin d'année 2020, nous vous présentons nos meilleurs vœux de bonheur, santé et réussite pour 2021, et surtout espérons pouvoir vous retrouver très bientôt... Bonnes fêtes de fin d'année à tous...

➤ **Renseignements, adhésions, inscriptions au 06 11 84 75 31 ou sur**

ARTS'AMIS

L'activité de l'association de peinture d'ARTS AMIS a été, comme pour beaucoup freinée par la pandémie de COVID-19 et de ses confinements. En 2019, étaient prévues des manifestations en liaison avec la médiathèque sur le nouveau thème : « Terre nourricière, se nourrir demain » Mais nous avons dû stopper notre travail dès le printemps 2020, car les conférences et expositions à Charmanon et à la médiathèque étaient supprimées.

Pendant l'été, nous nous sommes réunies pour peindre en plein air à Craponne et à Thurins chez des adhérentes accueillantes.

Dès le déconfinement, en septembre nous avons repris nos habitudes dans la

salle 19 avec les préconisations indiquées : désinfection, port du masque et distances d'un mètre autour des tables. Mais, le nouveau confinement nous a freiné de nouveau.

Certaines ont fait des stages ailleurs avec de très beaux paysages en plein air.

Nous espérons que l'an prochain, nous pourrions de nouveau proposer un stage avec un professionnel reconnu.

Merci à la Mairie pour le prêt de la salle qui nous offre confort et protection et que nous espérons retrouver rapidement.

➤ **Contact : 04 78 57 97 02.**



DES BONS PRODUITS FRAIS ET LOCAUX !

LES PANIERS DES VALLONS
Sur notre territoire, près de chez vous, des maraichers, des arboriculteurs, des éleveurs travaillent et produisent des légumes, des

fruits, des fromages dans leurs fermes à taille humaine et l'association des Paniers des Vallons en a regroupé quelques-uns pour vous proposer toutes les semaines des paniers de leurs produits. La formule d'abonnement vous apporte de la régularité, sachant que nous essayons de faire varier le contenu des paniers (toujours dans la limite de la saisonnalité évidemment), et pour les producteurs c'est de la visibilité sur leurs débouchés à venir.

Nouveauté : se sont joints à nous début novembre, un gaec qui fait des fromages bio, un producteur qui fait des yaourts bio et une productrice de volaille bio aussi. Venez découvrir un autre circuit de distribution de produits agricoles, venez rencontrer nos producteurs, nous vous attendons pour en discuter lors d'une distribution le mercredi sous la halle de Grézieu de 18h30 à 20h.

Avec tous nos vœux pour cette année qui commence !

➤ **Tél : 06 872 873 56 -**

Retrouvez toutes les informations sur



ASSOCIATION DES FAMILLES

L'association des Familles de Grézieu vous invite à :

- **VENIR ESSAYER GRATUITEMENT UN COURS DE YOGA ET / OU UN COURS DE MÉDITATION, AU GYMNASSE E. CATALON :**

Le yoga est une pratique qui nous vient de l'Inde ancienne. Elle mêle postures, régulation du souffle, concentration et méditation dans l'intention de se retrouver intimement, et de laisser circuler la Vie à l'intérieur de soi. Les cours sont le mardi de 8h15 à 9h30 et de 9h45 à 11h. Tarif : 94€ de Janvier à Juin 2021 + 25€ d'adhésion à l'association.

➤ **Renseignements : Catherine LIÈVRE : 06 87 95 56 71**

Le cours de méditation est animé selon différentes techniques, notamment issues du Qi Gong, de la relaxation dynamique, des sons énergétiques et de la Méditation de Pleine Conscience « Laïque-Cycle Mindfulness ». Le cours est le mardi de 11h15 à 12h15. Tarif : 78€ de Janvier à Juin 2021 + 25€ d'adhésion à l'association.

➤ **Renseignements : Sophie GUGLIANDOLO : 06 72 80 05 18**

Nous sommes dans la capacité de faire des séances à distance (Zoom, envois audio) en cas de difficulté lié à la crise sanitaire.



- **UN APRÈS-MIDI JEUX INTERGÉNÉRATIONNELS :** Si les conditions sanitaires le permettent, nous maintenons notre après-midi jeux intergénérationnels le dimanche 24 janvier 2021 de 15h à 18h à la salle des fêtes. Cet après-midi sera animé par une ludothèque. Venez nombreux vous divertir et passer un bon moment amical. Goûter partagé.

- **UN STAGE DESSIN ADOLESCENTS ET ADULTES :** Stage les 19, 20, 22 et 23 Avril 2021 pour ados et adultes en extérieur si possible. Songez-y pour développer vos capacités artistiques.

➤ **Renseignements : 06 01 74 96 84**

➤ **www.famillesenmouvement.fr/nos-associations/grezieu-la-varenne**

L'Etang
Maison en pierres dorées
dans parc arboré pour toutes
réceptions de famille ou de travail
Le Tupinier - 69290 Grézieu-la-Varenne
Tél. 06 17 82 86 41 - Fax 04 78 42 23 01

REGIE Gindre & Lozano
SYNDIC DE COPROPRIÉTÉ
GESTION - LOCATION
Appartements - Villas
Site : www.lozano-gestion.com
Mail : location@lozano-gestion.com
Tél. 04 78 44 63 95 - Fax 04 78 57 97 33
124, place Andrée Marie Perrin
69290 Craponne
Filiale Mornant / 12, rue de Lyon / 04 78 73 55 48

Côté Nature
CRAPONNE
VÉGÉTAL - ANIMAL - DÉCORATION - GOURMET
26b Avenue Edouard Millaud
69290 Craponne
Ouvert 7j/7, même le dimanche ! 04 78 57 10 33
Retrouvez nos horaires sur cotenature.com

Jean Faure
Menuiserie Escalier Agencement Parquet
Charpente Couverture Zinguerie Ossature bois
Tél. 04 78 57 18 04
Z.A. Les Ferrières - 69290 GREZIEU-LA-VARENNE
Passionnement BOIS
www.jeanfaure.eu



L'ASG BASKET INVITE DE NOUVEAUX PARTENAIRES À REJOINDRE SA FAMILLE

Notre club ASG. BASKET de Grézieu-la-Varenne partage avec ses adhérents, de tout âge, les mêmes valeurs fortes d'entraide, de solidarité et de convivialité. Nous revendiquons notre état d'esprit familial, à l'écoute des petits comme des grands afin d'avancer ensemble en se soutenant les uns les autres devant l'adversité.

Au sein de notre famille sportive, nos partenaires ont une place de choix. Ils représentent bien plus qu'un soutien financier à nos yeux, et à ceux de nos adhérents. Ils sont les piliers de notre réussite et les vecteurs de nos valeurs partagées.

Afin de soutenir nos partenaires locaux durant cette période compliquée dû à la COVID-19, l'AS Grézieu Basket à décidé de mettre en place un « club partenaire ». En effet, tout au long de l'année la commission partenaire vous proposera de vous retrouver autour d'événements forts placés sous le signe de l'échange et de la convivialité.

Nous tenons à remercier :

- LE TOANE, situé à Grézieu-la-Varenne
- ROBINO, situé à Grézieu-la-Varenne
- PEUGEOT CHAPOLARD, situé à Grézieu-la-Varenne
- LECLERC, situé à Grézieu-la-Varenne
- AUTO-ÉCOLE START OUEST, situé à Grézieu-la-Varenne
- REFLETS NATURE, situé à Craponne
- INTERMARCHE, situé à Craponne
- L'EMERAUDE, situé à Craponne
- MAGNETIK COMMUNICATION, situé à Craponne.

Si le basketteur ne peut s'exprimer sans coéquipiers, notre club ne pourrait se pérenniser sans partenaire. Voilà pourquoi aujourd'hui nous sommes à la recherche de nouveaux partenaires afin d'agrandir notre famille, aller en avant, ensemble, encore plus loin !

➤ Contact : 06 37 82 89 57 -

CENTRE DES ÉNERGIES CHINOISES TAICHI - QIGONG MEDITATION

Le 6 octobre dernier lors de notre assemblée générale nous avons validé le nouveau nom et le nouveau logo de notre association. L'École Chinoise des Energies devient le Centre des énergies Chinoises.

La situation sanitaire nous a contraint d'annuler notre stage des 5 et 6 décembre prévu au Gymnase Alain Mimoun de Brindas. Dès que les conditions le permettront nous reprogrammerons cette rencontre. Nos cours sont suspendus, cependant nous vous proposons trois cours en ligne, le mardi animé par Virginie pour le Qigong, le lundi et le mercredi animés par Michel pour le Taichi. Un grand merci à tous les 2. Ces cours nous permettent non seulement de continuer à travailler mais également de garder le contact, lien dont nous avons tant besoin actuellement.

Les événements ne nous permettent pas vraiment, à ce jour, de savoir si nous pourrions organiser notre traditionnelle fête des lanternes prévue le samedi 20 février 2021.

Nous vous donnons rendez-vous sur notre site internet ou sur notre page facebook pour suivre l'actualité de l'association. Nous espérons que nous pourrions courant janvier vous annoncer si nous pouvons envisager d'organiser cette fête. Prenez soin de vous, et protégez vos proches à très bientôt.

➤ Renseignements / Contacts : Marie-Claude PISSÈRE : 06 86 41 73 10, Yvette LEFAURE : 06 75 32 03 95 et Jacqueline JAMOT : 06 43 54 56 56.

Centre des Énergies Chinoises : 1C, route neuve du Col de la Luère - 69290 Grézieu-la-Varenne



MOBILISÉS POUR L'EMPLOI !

Dans cette période mouvementée, nos salariées et nos bénévoles sont mobilisés auprès des candidats à l'emploi et des employeurs pour un accompagnement personnalisé, professionnel et de proximité.

Nos missions :

- Accompagner les candidats à l'emploi pour définir leur projet professionnel, identifier leurs compétences, définir leurs critères de recherche, construire un CV percutant et identifier leur réseau.
- Accompagner les entreprises dans leurs recrutements : diffusion des offres d'emplois, présélection de candidats aux compétences et motivations requises.
- Mise en relation des employeurs et des candidats.

Mobilisés également auprès des jeunes (+17ans) nous organisons un forum Job d'été le samedi 20 mars de 9h à 17h, à la salle des Vallons dans les locaux de la Communauté de communes (CCVL). Venez avec votre CV !

Contactez-nous : SOLIDARITE-EMPLOIS

6, avenue Émile Évellier - 69290 Grézieu-la-Varenne

➤ 04 78 44 67 42. Accueil : de 14h à 17h15.



LES PETITS FRÈRES DES PAUVRES

La maison Charmanon, gérée par l'association Les Petits Frères des Pauvres, recherche des bénévoles pour entourer nos aînés, particulièrement en cette période de crise sanitaire qui accentue l'isolement. Par une visite, une discussion, un jeu ou tout autre moment de partage vous pouvez contribuer à maintenir le lien social de nos personnes âgées. D'autre part nous faisons appel à tous vos savoirs faire (cuisine, couture, peinture, musique ...), qui pourraient animer leurs journées. Pour eux, MERCI.

➤ Vous pouvez nous contacter au 04 78 44 83 33.



LA PEEP

La PEEP (Parents d'Élèves de l'Éducation Publique) est une association qui réunit des parents d'élèves souhaitant comprendre le fonctionnement de l'école pour pouvoir accompagner au mieux leurs enfants.

Notre association permet une représentation des parents au conseil d'école qui se réunit une fois par trimestre et qui a pour but de voter le règlement intérieur et de donner son avis sur les questions intéressantes la vie scolaire, dans le cadre de l'élaboration du projet d'école : actions pédagogiques et éducatives, restauration scolaire, activités périscolaires. Ainsi, notre rôle est d'établir un lien entre les parents d'élèves, les directrices des écoles maternelle et élémentaire et la mairie de Grézieu-la-Varenne. N'hésitez donc pas à nous contacter pour toutes questions ou remarques sur la vie des écoles à l'adresse mail.



GENIN PIÉGAY Marbrerie Funéraire

Fossoyage
Construction de caveaux
Marbre - Pierre - Granit
Rénovation et
nettoyage de monument
Vente articles funéraires

06 17 24 81 09

04 78 59 85 86

Intervention dans tous cimetières

1 chemin des pins 69340 FRANCHEVILLE - marbrerie.geninpiegay@gmail.com
www.marbrerie-funeraire-francheville.fr

SARL Jean-Luc DUVILLARD
Paysagiste

06 86 33 88 17
jeanluc.duvillard@gmail.com

Création de jardin - Entretien - Arrosage automatique
Clôture - Terrassement - Toitures végétalisées

66, route du Col de la Luère - 69290 Grézieu-la-Varenne



RENDEZ-VOUS

JANVIER 2021

DIM 24/01

JEUX INTERGÉNÉRATIONNELS

De 15h à 18h. Salle des fêtes.
Association des familles :
06 01 74 96 84.



SAM 30/01

BRUNCH MUSICAL

10h30. Adultes. Médiathèque
Le Bruit des Mots : 04 78 44 67 42.

FÉVRIER 2021

JEU 04/02

CONSEIL MUNICIPAL

19h. Vote du budget.
Salle des fêtes.

MER 17/02

ATELIER « À LA DÉCOUVERTE DES PERCUSSIONS ET BRUITAGES »

10h. Par l'Ensemble TaCTus.
À partir de 7 ans et adultes. Sur
inscriptions (25 places). Médiathèque
Le Bruit des Mots : 04 78 44 67 42.



MER 24/02

ATELIERS JEUX « LES PETITS PHILOSOPHES »

De 15h à 16h. Sur inscription
(14 places). Médiathèque Le Bruit
des Mots : 04 78 44 67 42.

SAM 27/02

CAFÉ-LECTURE SPÉCIAL LITTÉRATURE CANADIENNE

10h30. Public adultes. Médiathèque
Le Bruit des Mots : 04 78 44 67 42.

MARS 2021

JEU 04/03

RÉUNION D'INFORMATION CEVIVAL

19h, à la CCVL. Installations
photovoltaïques petites toitures.
Sur inscriptions :

VEN 12/03

« L'APPEL DE LA FORÊT »

20h30. Spectacle musical dessiné.
L'InterValle (Vaugneray). Gratuit.
Sur réservation à la Médiathèque
Le Bruit des Mots : 04 78 44 67 42.

SAM 13/03

INAUGURATION DE LA GRAINTHÈQUE COMMUNALE

11h. Renseignements en mairie :
04 78 57 16 05.

SAM 13/03

BRUNCH MUSICAL

10h30. Adultes. Médiathèque
Le Bruit des Mots : 04 78 44 67 42.



JEU 18/03

CONFÉRENCE DU PR BENOIT

« Comment nourrir 10 milliards
d'individus ? Réflexions sur les
Politiques agricoles mondiales ».
Centre d'animation - Culture
et Loisirs : 06 11 84 75 31

SAM 20/03

FORUM JOB D'ÉTÉ

De 9h à 17h. Salle des Vallons
dans les locaux de la CCVL.
Solidarité Emplois. 04 78 44 67 42.

SAM 20/03

ATELIER BOMBES DE GRAINES ET CARTES À PLANTER

10h. À partir de 7 ans et adultes.
Sur inscription (20 places).
Médiathèque Le Bruit des Mots :
04 78 44 67 42.

DIM 21/03

CÉLÉBRONS NOS ARBRES

Renseignements en mairie :
04 78 57 16 05.



MER 31/03

ATELIERS JEUX

« LES PETITS PHILOSOPHES »

De 15h à 16h. Sur inscription
(14 places). Médiathèque Le Bruit
des Mots : 04 78 44 67 42.

AVRIL 2021

SAM 03/04

MOIS DU NUMÉRIQUE : ATELIER DÉCOUVERTE

À 10h30. Adultes. Sur inscription.
Médiathèque Le Bruit des Mots :
04 78 44 67 42.

SAM 10/04

CAFÉ-LECTURE SPÉCIAL MARIE NDIAYE

10h30. Adultes. Médiathèque
Le Bruit des Mots : 04 78 44 67 42.

DIM 18/04

GRÉZIEU NATURE ET SON PRINTEMPS DES ARTS ET DES CRÉATEURS

De 9h à 17h. Parc de Charmanon.

LES 19, 20, 22 & 23/04

STAGE DE DESSIN

Adolescents et adultes. Association
des familles : 06 01 74 96 84.



MER 21/04

MOIS DU NUMÉRIQUE : ATELIER « LES ROBOTS C'EST RIGOLO »

14h. Enfants 5-8 ans. Sur inscription.
Médiathèque Le Bruit des Mots :
04 78 44 67 42.

MER 28/04

ATELIERS JEUX « LES PETITS PHILOSOPHES »

De 15h à 16h. Sur inscription
(14 places). Médiathèque Le Bruit
des Mots : 04 78 44 67 42.

MAIRIE

LE MAIRE ET LES CITOYENS

LE MAIRE ET LES CITOYENS

Nadine Mazza
Conseillère municipale

Dîtes Monsieur le Maire, il faut prévoir de rénover les bâtiments anciens rapidement

Il faut respecter l'équilibre budgétaire et échelonner les dépenses et les investissements, au cours du mandat; puisque nous ne souhaitons pas augmenter les impôts communaux

Je n'ai pas pu voter à cause de vous Monsieur Le Maire, vous ne m'aviez pas inscrit sur les listes électorales.

C'est à vous de vous faire inscrire sur les listes électorales

- Le maire est à la fois l'agent exécutif de la commune et le représentant de l'Etat, applicables à chacun des domaines d'action
- Le maire est assujéti à un contrôle hiérarchique qui selon le cas sera, soit le Procureur de la République, soit le Préfet.
Aucune décision du maire ne peut aller à l'encontre de la loi.

Michael M



MAGAZINE MUNICIPAL D'INFORMATION ÉDITÉ PAR LA MUNICIPALITÉ DE GRÉZIEU-LA-VARENNE

16, avenue Émile Évellier - 69290 Grézieu-la-Varenne - Tél. : 04 78 57 16 05 -

Directeur de la publication : Bernard Romier | Création et impression : Groupe Riccobono -

Photos illustrations : Mairie, Associations | Régie publicitaire : EMS - Études, Méthodes & Stratégies - 06 98 75 52 00

MAIRIE

16, avenue Émile Évellier
69290 Grézieu-la-Varenne
04 78 57 16 05

Horaires d'ouverture
Du lundi au vendredi
de 8h30 à 12h et de 13h30 à 17h
Le samedi de 9h à 12h

M. LE MAIRE
Bernard Romier

LES ADJOINTS

Monia Fayolle
Communication, nouvelles technologies
et participation citoyenne

Laurent Fougeroux
Associations, animations, festivités
et gestion des salles

Fabienne Touraine
Social, logements sociaux, délégué au SIPAG

Pierre Grataloup
Urbanisme, aménagement de l'espace public

Élodie Reling
Enfance, école, périscolaire et jeunesse

Jean-Claude Corbin
Voirie, bâtiments et Vice-Président du SIAHVY

Isabelle Seigle-Ferrand
Finances, vie économique, alimentation
et circuits courts

Olivier Bareille
Environnement, développement durable,
cadre de vie et qualité de vie

CONSEILLERS DÉLÉGUÉS

Anne-Virginie Pousse
Sport et gestion des salles de sport

Gilbert Bertrand
Culture et patrimoine

VICE-PRÉSIDENT CCVL

Jean-Claude Jauneau
Vice Président CCVL en charge de l'agriculture,
du projet alimentaire, des ENS et de l'évaluation
des politiques publiques



LA NEWSLETTER DE GRÉZIEU-LA-VARENNE



Inscription sur la page d'accueil du site
internet de la mairie :



en cliquant sur le logo newsletter :

SERVICES D'URGENCE

- Pompiers : 18 ou 112
- SAMU : 15
- Gendarmerie de Vaugneray : 17 ou 04 78 45 80 21
- Service de Police Municipale : 04 78 57 84 57
06 14 63 91 38 - 06 70 08 40 55
- Centre Antipoison : 04 72 11 69 11
(Hôpital Édouard Herriot)
- Centre des grands brûlés : 04 78 61 89 48
(Hôpital Saint-Joseph)

MÉDIATHÈQUE MUNICIPALE

« LE BRUIT DES MOTS »
11, avenue Émile Évellier
69290 Grézieu-la-Varenne
04 78 57 98 21



Horaires : les mardis, mercredis, jeudis et samedis,
de 10h à 12h et le vendredi de 16h à 18h.

SOLIDARITÉ EMPLOIS

6, avenue Émile Evellier - 69290 Grézieu-la-Varenne
04 78 44 67 42

Permanence : du lundi au vendredi de 14h à 17h.

MARCHÉ

Place des Anciens combattants, les mardis de 7h30 à 12h.

MARCHÉ BIO

Sous la halle, les vendredis de 14h à 18h30

AGENCE POSTALE COMMUNALE

Lundi, mercredi, jeudi et samedi : 9h - 12h
Mardi et vendredi : 9h - 12h et 13h30 - 17h



Nouveau

Audéo™ Paradise

La nouvelle solution auditive
performante, simple et
pratique pour redécouvrir
les merveilles du son.

Son naturel net
Compréhension claire de la parole
Suppression du bruit personnalisée
Solution rechargeable et connectée

Rien n'égale le son
de Paradise



Essai*
gratuit
1 mois chez vous

Chargeur
Offert**
jusqu'au 31.12.20

Laetitia JOUFFREY Laurène RACHIDI

Craponne ☎ 04 72 66 16 73
54 av. Edouard Millaud - PARKING PRIVÉ

Charbonnières-les-Bains ☎ 04 81 65 44 30
Pôle médical - 104 route de Paris

Lentilly ☎ 09 81 95 70 58
Chez Optique Lentilly - 14 place de l'église

S'-Didier-au-Mont-D'or
☎ 04 72 18 95 37 5 rue du Castellar

auditionconseil.fr



SÉLECTION IMMOBILIER

De notre compétence naît votre confiance

Réseau d'agences

Estimation gratuite

4, grande rue
69290
Grézieu-La-Varenne
04 37 20 05 82



www.selection-immobilier.com

Gailleton
fleurs & plantes

2, le Turpinier
69290 Grézieu-la-Varenne
04 78 57 13 62

Plantes fleuries,
plantes de jardin,
fleurs coupées, compositions,
graines, bulbes...

JUTTET
PAYSAGES SAS

Aménagement
et entretien
de parcs et jardins

17, chemin des Chênes
69290
GRÉZIEU LA VARENNE
Port. : 06 50 16 45 47
Port. : 06 11 37 58 01
juttet.paysages.sas@gmail.com

B2P
TECHNOLOGIES

Spécialiste du Traitement
des Métaux Nobles
& Aciers Inoxydables

22, rue du Stade
69290 GRÉZIEU-LA-VARENNE
Tél. : 04 72 30 52 20
Fax : 04 72 49 98 40
contact@b2p-technologies.com
www.b2p-technologies.com

BADOUT S.A.S.

Construit vos projets depuis 1968

TERRASSEMENT -VRD - MAÇONNERIE
GROS ŒUVRE - RESTAURATION
FAÇADES

42, chemin de Grossand
69126 BRINDAS
Tél. : 04 78 45 14 80 - Fax : 04 78 45 01 41

Un travail de qualité
pour une meilleure rentabilité

BEAUPELLET
ÉNERGIES RENOUVELABLES

CHAUFFAGE TOUTES ÉNERGIES
SANITAIRE • POMPE À CHALEUR
PANNEAU SOLAIRE
CHAUDIÈRE À GRANULÉS BOIS

NEUF & RÉNOVATION
247 rue du Mas de Valencieu • POLLIGNONAY

Tél. 04 78 48 12 48
beupellet@orange.fr
chauffage-beupellet.com

ENTREPRISE QUALIFIÉE
RGE QUALIBAT
RGE Quali Bois
RGE Quali Pvc

ROBINO
PIZZA CAFE

PLACE DES ANCIENS
COMBATTANTS
69290 GRÉZIEU LA VARENNE
04.78.57.09.89
WWW.ROBINO.CAFE.PIZZA.COM

PIZZA À EMPORTER
2 PIZZAS ACHETÉES
= 1 MARGHERITA
OFFERTE*
(*2 PIZZAS OFFERTES MAX.)

Entretien ponctuel ou annuel
Tonte - Taille - Élagage
Débroussaillage

**CRÉDIT
50%
D'IMPOT***

Agrément : N150609F0590060

CHÉQUE EMPLOI SERVICE UNIVERSEL uniquement excepté pour les services à la personne

**CARRET SERVICES
CARRET ESPACES VERTS**
@mail : carret.espace.vert@wanadoo.fr
VAUGNERAY • 06 82 08 94 04

- CRÉATION
- MAÇONNERIE DE JARDIN
- BASSINS
- PLANTATIONS
- ENGAZONNEMENT
- ARROSAGE INTÉGRÉ
- ENTRETIEN

CORNU NÉEL Architectures
Alexandre Maître d'Oeuvre Jérôme Architecte D.P.L.G

44, Rue du Cardinal Girard 69590 SAINT SYMPHORIEN SUR COISE
04 78 44 31 67 cornu-neel@orange.fr

Habitat individuel et collectif - Industrie - Tertiaire - Public - Privé - Neuf et rénovation
Relevé d'état des lieux - Conception - Estimation - Permis de construire - Consultation
Direction de travaux - Diagnostic et mise aux normes d'accessibilité des locaux



www.cornu-neel-architectures.fr

Maison Perret

*Boulangerie
Pâtisserie*

61, Av. Edouard Millaud - 69290 CRAPONNE
Tél. 04 78 57 05 02
email : boulangerieperret@gmail.com

**LE GONE
Sahuc**

PLOMBERIE - CHAUFFAGE
SANITAIRE - ZINGUERIE
DÉPANNAGE - ADOUCISSEUR
SALLE DE BAINS CLEF EN MAIN

06 60 91 16 68 - LGSPLOMBERIE@YAHOO.COM 

POLLIGNAY 69290

Une épicerie vrac s'installe au cœur de Grézieu-la-Varenne

Depuis le 2 décembre 2020, vous pouvez faire vos courses dans une épicerie d'un tout nouveau genre. Le vrac a le vent en poupe depuis quelques années mais il était encore difficile de s'approvisionner dans le secteur.

C'est chose faite grâce à
Vrac et un gramme

► Le vrac comment ça marche ?

La vente en vrac consiste à n'acheter et ne payer que ce dont vous avez besoin. Fini les suremballages, les cartons ou plastiques inutiles. Vous avez le choix de venir avec vos propres contenants ou vous servir dans des sachets kraft mis à disposition gratuitement. Un choix de consommation plus responsable qui évite le gaspillage alimentaire et les déchets.

► La naissance du projet

A l'origine du projet, Anne-Sophie, déjà gérante d'une boutique de créateurs dans la même rue. Après 2 ans de préparation et de recherche d'un local commercial, l'occasion se présente enfin et le projet prend forme. Elle rencontre alors Caroline avec qui elle va s'associer pour créer, ensemble, Vrac et un gramme.



► Le concept

L'épicerie se veut moderne et verdoyante. Elles accordent une importance capitale à travailler en circuit court et avec des produits bio. Nous pouvons retrouver des épices, des confitures, des graines, céréales, farine et un beau rayon zéro déchet qui comporte les essentiels pour ceux qui souhaitent faire eux même leurs cosmétiques ou en trouver des toutes faites avec des composants naturels. Un rayon fruits et légumes est en préparation pour le printemps.

► Comment les trouver ?

Adresse : 28, grande rue - 69290 Grézieu-la-Varenne

Téléphone : 09.86.23.59.25

Horaires : du mardi au samedi entre 09h30 et 13h00 et de 15h00 à 19h00