

Grézieu

【 le MAG 】

P.5

NOUVELLE FORMULE
DU MAGAZINE

P.7

UN AIR DE VACANCES :
EXTENSION DES
TERRASSES SUR
LE DOMAINE PUBLIC

P.8

BUDGET 2020

P.18

CONSEIL MUNICIPAL
2020-2026



VivaL

Votre VivaL. le plaisir de rendre service !

Produits locaux et régionaux
Dépôt de pain le dimanche
Livraison à domicile possible

Place des anciens Combattants
69290 Grézieu la Varenne
04 37 22 30 47



E.Leclerc GRÉZIEU

CHEZ E.LECLERC VOUS SAVEZ
QUE VOUS ACHETEZ MOINS CHER

parapharmacie
E.Leclerc

Location
E.Leclerc

station
service
E.Leclerc

ouvert du lundi au samedi de 8h00 à 20h00
et le vendredi jusqu'à 20h30

5 rue Benoit Launay
69290 GRÉZIEU-LA-VARENNE

04 78 44 85 13

www.e-leclerc.com/grezieu

Soofle

CLIMATISATION / REFRIGERATION

PARTICULIERS
Climatisation

PROFESSIONNELS
Réfrigération

Installation
Dépannage
Maintenance

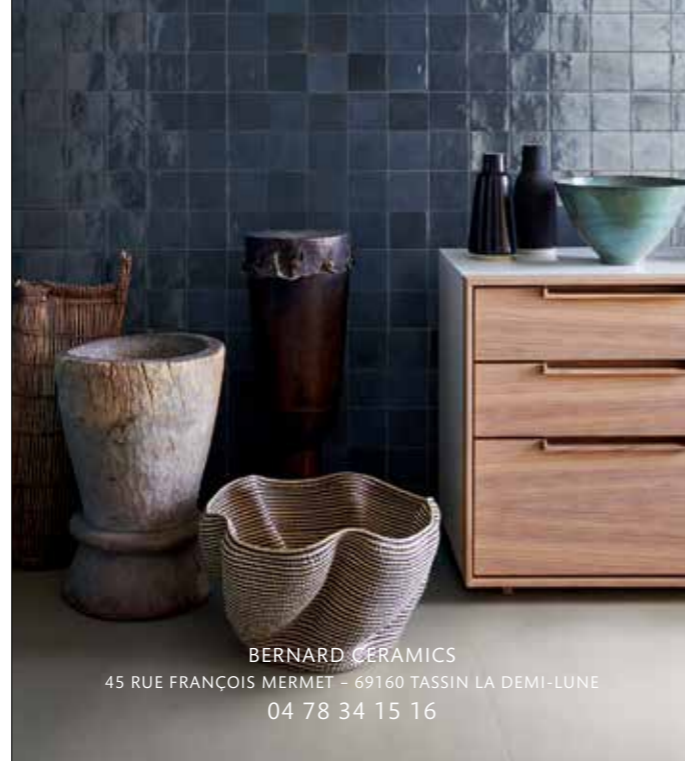
Chambres froides
Meubles réfrigérés
Dépannage rapide

42, chemin du Grossand - BRINDAS

06 60 16 56 16 www.soofle.fr

CAROTHEQUE

10 & 12 rue de la Charité Lyon Bellecour



BERNARD CERAMICS

45 RUE FRANÇOIS MERMET - 69160 TASSIN LA DEMI-LUNE

04 78 34 15 16

Côté Nature

CRAPONNE

VÉGÉTAL - ANIMAL - DÉCORATION - GOURMET

26b Avenue Edouard Millaud
69290 Craponne

Ouvert 7j/7, même le dimanche !

Retrouvez nos horaires sur cotenature.com



FAMILLE JOFFRE

boucherie charcuterie
plats à emporter

04.78.57.16.56

ouvert du mardi au samedi de
7h00 à 13h00 et de 15h00 à 19h30
dimanche de 8h30 à 12h30
fermée le lundi



SOMMAIRE

MAIRIE / ÉDITO DU MAIRE P 4
Mandat 2020-2026, perspectives

**MAIRIE / COMMUNICATION
PARTICIPATION CITOYENNE** P 5
Nouvelle formule de Grézieu Le Mag / Un village où il
fait bon vivre

MAIRIE / ACTUALITÉS P 6-7
Installation du conseil municipal / Les moutons prennent
leurs aises / Protection contre la pandémie Covid-19 /
Distributeur automatique de billets / Un air de vacances /
Vidéoprotection / Hirondelles et martinets

MAIRIE / FINANCES P 8-9
Budget communal 2020

MAIRIE / FINANCES - COURTS CIRCUITS P 10
Alimentation et vie économique locale / Covid-19 :
les aides aux entreprises de la CCVL

MAIRIE / BÂTIMENT - URBANISME P 11
Ouverture d'une 14^e classe en élémentaire /
Aménagement de l'espace public et urbanisme

MAIRIE / CME P 12
Le CME visite la région Auvergne Rhône Alpes / Les minis
jeux olympiques / Pasha s'entraîne

MAIRIE / JEUNESSE - SPORT P 13
Quel avenir pour l'espace jeune ? / Déco-transfo : la suite ! /
Favoriser les projets sportifs pour le plus grand nombre

MAIRIE / ENVIRONNEMENT P 14-15
Question d'eau

MAIRIE / SOCIAL P 16
Une nouvelle centenaire à Grézieu / Lien social
et solidarité à Grézieu la Varenne

MAIRIE / CULTURE P 17
Culture et patrimoine à Grézieu la Varenne

MAIRIE / CONSEIL MUNICIPAL P 18-19
Présentation des 29 membres pour le mandat 2020-2026

MAIRIE / MÉDIATHÈQUE P 20-21
Nouveaux services de la médiathèque / Les rendez-vous
numériques / Réseau des médiathèques

MAIRIE / CONSEIL MUNICIPAL P 22
Délibérations du conseil municipal / Élus minoritaires

MAIRIE / INFORMATION CORONAVIRUS P 22
Protégeons-nous les uns les autres

MAIRIE / BON VOISINAGE P 24-25
Ensemble contre le moustique tigre / Comment lutter contre
l'ambrosie ? / Nuisances sonores / Brûlage à l'air libre

ASSOCIATION P 26 à 31
Culture & Loisirs / Le carillon « réconfort » de la
population / Les Paniers des Vallons : des produits locaux
et de saison / Association de danse Métissée Sembe /
Association des familles / Aïkido traditionnel / Détente
& Création / Karaté confiné / École chinoise des Énergies /
Association musicale de Grézieu / Club informatique
igrec / Art'Amis / AS Grézieu Basket

RENDEZ-VOUS P 32
Les dates du prochain semestre à retenir

MAIRIE / INFOS PRATIQUES P 33
Conseil municipal / Contacts

MAIRIE / ENVIRONNEMENT P 34
Luttez contre le frelon asiatique et signalez sa présence

MAGAZINE MUNICIPAL D'INFORMATION

Édité par la municipalité de Grézieu-la-Varenne
16, avenue Émile Évellier - 69290 Grézieu-la-Varenne
Tél. : 04 78 57 16 05
mairie@mairie-grezieulavarenne.fr
www.mairie-grezieulavarenne.fr

Directeur de la publication : Bernard Romier
Création et impression : Groupe Riccobono
Photos illustrations : Mairie, Associations
Régie publicitaire : EMS - Études, Méthodes & Stratégies - 06 98 75 52 00

COMMUNE OPPOSÉE AU CONTOURNEMENT DE L'OUEST LYONNAIS



Assisté des élus, je conduirai les débats avec le souci d'entendre les uns et les autres, sans ignorer les conseillers minoritaires qui doivent pouvoir user de leur droit d'expression.

BERNARD ROMIER
MAIRE DE GRÉZIEU-LA-VARENNE



MANDAT 2020-2026, PROSPECTIVES

Le 15 Mars dernier, les électeurs de la commune nous ont accordé leur confiance approuvant, par la même occasion, le programme que nous leur avons soumis lors de la campagne électorale.

Notre première tâche a été accomplie ; il s'agissait de nous organiser en désignant le Maire, les Adjointes et les Conseillers Municipaux délégués, ainsi que de mettre en place les différentes commissions ; leur rôle est essentiel dans la mesure où elles préparent les délibérations votées en Conseil Municipal.

Assisté des élus, je conduirai les débats avec le souci d'entendre les uns et les autres, sans ignorer les conseillers minoritaires qui doivent pouvoir user de leur droit d'expression, certes lors des réunions, mais aussi dans notre magazine municipal et dans toutes les démarches faites au nom de la commune.

Quelque soit notre conviction, le seul souci, qui doit nous animer, est le développement de la commune, le bien-être de ses habitants et l'intérêt général.

Je tiens à remercier les élus du mandat précédent pour leur implication en évoquant les travaux, en cours, qu'ils ont initiés :

- La construction du local festif et associatif qui a commencé
- Les travaux de l'écomusée du blanchisseur qui ont repris
- L'installation de la vidéoprotection qui va débiter (l'entreprise a été retenue)
- Les études concernant les eaux pluviales et usées (en lien avec le SIAHVY) qui arrivent à leur terme
- Les travaux du distributeur automatique de billets (à son ancienne place) qui vont être réalisés au mois de juin et juillet (le retard de deux mois est dû au confinement)

Pour ce qui est des projets de ce mandat, ils émanent de notre programme électoral :

- Réalisation d'un terrain de football synthétique et d'un city-parc
- Rénovation, réhabilitation et extension de la salle des fêtes
- Rénovation de la halle

- Aménagement du site de l'ancienne école maternelle Ce sont des engagements pris devant les électeurs : ils doivent être tenus.

Il va s'en dire que nous ne pourrons pas tout faire en même temps ; c'est la raison pour laquelle une programmation sera étudiée.

Je souhaite que les commissions qui ont été mises en place lors du Conseil Municipal le 5 juin travaillent rapidement sur ces dossiers en y associant, comme nous en avons pris l'engagement, tous les Grézirois par l'intermédiaire des conseils de quartiers, dont la mise en place est l'une de nos priorités, et de réunions publiques, selon les projets.

Nous devons, également, nous investir rapidement sur de nombreux autres dossiers :

- La prise en compte du développement durable et de notre environnement
- L'évolution démographique liée à l'urbanisme
- L'organisation de circuits « alimentaires » courts en lien avec les producteurs locaux et la Communauté de Communes
- Les voiries et les bâtiments
- Sans oublier, la dimension sociale à prendre en compte, la communication, la culture, notre patrimoine, les écoles (avec l'ouverture d'une quatorzième classe en élémentaire à la rentrée de septembre 2020), les festivités et le milieu associatif (dès que la situation sanitaire le permettra), etc.

La tâche est conséquente (toujours dans le « respect » des finances communales) : c'est ce qui en fait tout l'intérêt.

Enfin, j'ai une pensée pour toutes celles et tous ceux qui ont souffert ou souffrent encore, au cours de la période difficile que nous traversons, en raison de l'isolement ou de la maladie.

Dans ce contexte, je remercie les habitants de notre Commune qui se sont mobilisés (en particulier dans le cadre de « Grézieu Solidarité »), les élus (anciens et nouveaux) et le personnel communal.

Je ne doute pas que cet état d'esprit perdure dans les années à venir.

BIENVENUE DANS LA NOUVELLE FORMULE DU MAGAZINE DE GRÉZIEU LA VARENNE !

Monia FAYOLLE
Communication,
nouvelles technologies
et participation citoyenne



Pour ce nouveau mandat, nous vous proposons **deux rubriques supplémentaires** :

- **Grézieu actualités** qui, en une double page et en images, vous informe sur les nouveautés gréziroises ;
- **Grézieu en bon voisinage**, quant à elle, vous permet de veiller facilement à la qualité de vie de vos voisins en respectant les règles qui régissent la commune en termes de bon voisinage.

Vous retrouverez, bien entendu, des articles sur les grands projets municipaux mais également toute la vie associative de notre village tant culturelle que sportive.

En complément de ce magazine, retrouvez toutes les informations qui touchent notre commune sur le site internet de la Mairie : www.mairie-grezieulavarenne.fr. Afin d'être informé en temps réel, n'hésitez pas à vous inscrire à votre newsletter **Grézieu en bref**. C'est très simple, il suffit de se connecter sur le site internet, de cliquer sur l'icône Newsletter et de renseigner son adresse mail. La grande nouveauté communication de ce début de mandat est bien entendu la création de **notre page Facebook** communale. Nous vous encourageons à aimer cette page afin de recevoir en temps réel toutes les informations pratiques, culturelles ou sportives de la commune.



Bonne lecture à tous !

UN VILLAGE OÙ IL FAIT BON VIVRE

Cette qualité de vie est le fruit du travail de l'ensemble des Grézirois, agents communaux, élus mais aussi tous les citoyens qui au quotidien prennent soin de notre beau village. Depuis deux mandats maintenant,



des correspondants de quartier veillent et informent la municipalité des améliorations à apporter aux quatre coins de Grézieu la Varenne.

Pour ce mandat, nous avons souhaité aller plus loin en créant des comités de quartiers répartis dans tout le village qui auront la possibilité de porter des projets pour l'amélioration du cadre et de la qualité de vie au quotidien. À cette fin, un budget participatif sur appel à projet sera alloué par la commune.



**Vous souhaitez participer à l'amélioration du cadre et de la qualité de vie à Grézieu la Varenne ?
Devenez membre du comité de votre quartier !**

Pour cela, c'est très simple, vous trouverez encarté dans ce magazine un document d'inscription pour l'un des 14 comités de quartier (voir détail sur la page comités de quartier du site internet de la Mairie : www.mairie-grezieulavarenne.fr). Remplissez ce bon d'inscription et transmettez-le à la Mairie soit dans la boîte aux lettres, soit par mail à l'adresse : assistante.direction@mairie-grezieulavarenne.fr

TRADITION

Nous souhaitons continuer également la belle tradition des petits-déjeuners de quartier : **les élus**, deux fois par an, **viennent offrir le petit-déjeuner à un quartier**, c'est l'occasion d'échanger en toute convivialité sur les spécificités du quartier mais également l'opportunité pour les Grézirois de poser leurs questions directement au Maire ou à ses adjoints. Le premier petit déjeuner du mandat aura lieu dans le **quartier du Tupinier, le samedi 3 octobre à 10h**. Venez nombreux !





Monia FAYOLLE
Communication,
nouvelles technologies
et participation citoyenne



1 INSTALLATION DU CONSEIL MUNICIPAL

Après deux mois d'attente, le nouveau conseil municipal a pu entrer en fonction. Les élus se sont d'abord retrouvés à la salle des sports pour le conseil d'installation, qui a vu l'élection du Maire et des adjoints (rendez-vous en pages centrales pour la présentation détaillée des élus et de leurs délégations). Un second conseil municipal a eu lieu le 5 juin à la salle des fêtes pour installer les commissions municipales, commissions administratives, comités municipaux et définir les représentants dans les différentes instances extérieures à la commune. Ces deux conseils ont été retransmis en direct sur la chaîne Youtube de la commune. Le prochain conseil aura lieu le 10 juillet avec le vote des premières modifications du budget suivant les projets de la nouvelle équipe.

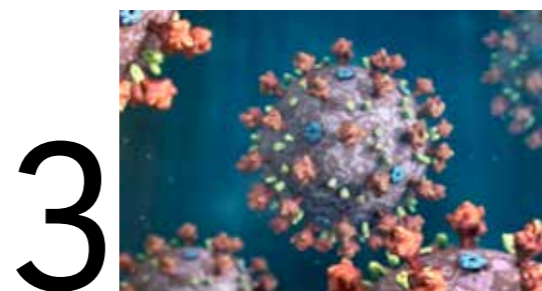
2 LES MOUTONS PRENNENT LEURS AISES

Les jeunes élèves de l'école de la voie verte ont de nouveaux voisins. La municipalité a passé un accord avec un éleveur de mouton de la commune afin que les animaux investissent les prés communaux autour de l'école. Fin mai, celui-ci a installé 700 m de clôture sur le terrain contigu à l'école de la voie verte puis, début juin, les moutons ont pris leurs nouveaux quartiers. Ainsi, ces prés sont entretenus de façon écologique et les moutons profitent d'un espace privilégié. Avantage supplémentaire, les moutons apportent une agréable distraction aux enfants de l'école pendant la récréation ou aux entrées et sorties de l'école. Une mangeoire est accessible afin que les Grézirois qui le souhaitent puissent mettre leur pain rassis à disposition des moutons.

2



3 PROTECTION CONTRE LA PANDÉMIE COVID-19



Le virus circule toujours, pensez, en toutes circonstances à respecter les gestes barrières notamment en gardant vos distances et en vous lavant fréquemment les mains. Le masque reste obligatoire dans les transports en communs et dans certains commerces. Il est recommandé notamment dans les lieux fermés. Les habitants de Grézieu la Varenne de 11 ans et plus ont eu une dotation de deux masques tissus gratuit chacun. Un offert par la municipalité et un offert par la Région. Des distributions ont été organisées en mai et début juin. Si vous ne les avez pas encore récupérés, c'est toujours possible en prenant rendez-vous en Mairie (04 78 57 16 05). Il vous sera demandé de présenter votre livret de famille et un justificatif de domicile récent.



UN AIR DE VACANCES

Tout l'été, l'utilisation du domaine public sera possible pour les restaurants à proximité. Afin de respecter les règles de distanciations imposées aux bars et aux restaurants, la Grand'Rue sera barrée entre 11h et 15h et entre 18h et minuit de l'Avenue Émile Évellier à la rue Saint-Roch et ce, jusqu'au 31 août. Cet été, n'hésitez pas à venir profiter des nouvelles terrasses des restaurateurs Grézirois !



4 DISTRIBUTEUR AUTOMATIQUE DE BILLET

Depuis le mois de février, la commune de Grézieu la Varenne n'a plus qu'un seul distributeur de billet localisé dans la galerie marchande du centre Leclerc. En effet, La Poste a souhaité arrêter celui du centre du village situé à côté de la boîte à livres. La municipalité, estimant que ce distributeur en plein centre du village est important pour la vie de la commune, a décidé d'installer un point cash municipal. Les travaux ont débuté en juin. Le distributeur devrait être fonctionnel avant la fin de l'été.

4

5



6

VIDÉOPROTECTION

Afin de prévenir la délinquance et de lutter contre certaines formes d'incivilité sur la commune, la municipalité a voté la mise en place d'un système de vidéoprotection. L'entreprise a été retenue le 25 mai dernier. Le déploiement de ce dispositif, avec, en particulier, l'installation de 22 caméras sur des sites stratégiques va débuter dans l'été pour être opérationnel à l'automne.

HIRONDELLES ET MARTINETS

Les hirondelles de fenêtre nichent sous les avant-toits des maisons, les hirondelles rustiques nichent plutôt dans les granges et étables, tandis que les Martinets préfèrent les anfractuosités des murs et des toits.

Nous les trouvons en nombre dans les centres bourgs de Pollionnay et Vaugneray, ainsi que dans les fermes et centres hippiques de Marcy l'Etoile et Saint Genis les Ollières. Vous pouvez même voir nicher des Hirondelles de fenêtre à Craponne, rue Pierre Dumont. Curieusement, à Grézieu La Varenne, seules 2 habitations excentrées du bourg ont été recensées pour accueillir de petites populations d'hirondelles.

La Ligue pour la Protection des Oiseaux du Rhône mène un programme de protection de ces espèces sur le département. Il commence par un recensement des Hirondelles et Martinets en notant leur présence en vol et en dénombant leurs nids.

Afin d'aider à leur protection, il est proposé à chaque Grézirois de participer à ce recensement en enregistrant leurs observations sur le site <https://www.faune-rhone.org/>.

7





Isabelle Seigle-Ferrand
Finances, vie économique,
alimentation et circuits courts

BUDGET COMMUNAL 2020

Le Compte Administratif 2019 et le Budget Primitif 2020 ont été votés le 21 février 2020, afin de clore le dernier mandat municipal.

Lors du mandat 2014/2020, nous avons maintenu un niveau suffisant d'épargne qui a permis de garantir les équilibres fondamentaux (assurer le remboursement de la dette) et d'investir au service d'un développement équilibré et durable de notre territoire.

Le budget 2020 se construit selon le schéma suivant : estimations des recettes et des dépenses prévues dans l'année 2020 et prise en compte des résultats de l'exercice 2019.

Le Budget Primitif 2020 s'inscrit comme étant un budget de gestion et non pas un budget de projets afin de tenir compte des échéances électorales du 15 mars 2020.

Pour mettre en œuvre les projets inscrits dans notre programme 2020/2026, la nouvelle assemblée délibé-

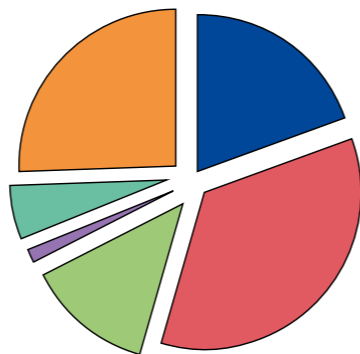
rante procédera à des modifications sur le budget primitif 2020, par l'adoption de décisions modificatives (article L.1612-11 du CGCT).

L'ensemble des actions et investissements qui seront entrepris se feront dans le cadre d'une **gestion financière rigoureuse et sans augmentation des taux d'imposition communaux.**

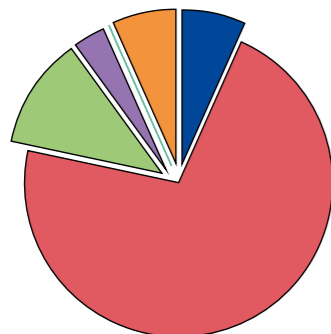
La Commission des finances sera chargée de la programmation budgétaire, des finances, de l'établissement du budget, du Compte Administratif et de leur suivi.

BUDGET PRIMITIF 2020		
Libellés	Fonctionnement	Investissement
Dépenses	4 572 455	4 107 247
Recettes	4 572 455	4 931 720

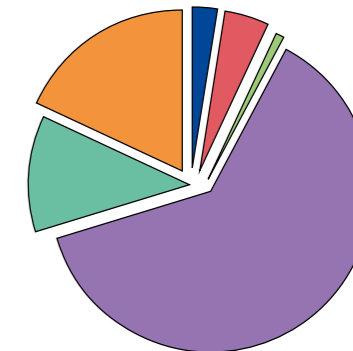
RÉPARTITION DES CHARGES DE FONCTIONNEMENT DU BUDGET PRIMITIF 2020		
Libellés	Montant en €	%
Charges à caractère général	892 839	19,53
Frais de personnel	1 608 520	35,18
Autres charges gestion	587 478	12,85
Charges financières	64 500	1,41
Amortissement	258 000	5,64
Auto financement prévisionnel 2020	1 161 118	25,39
TOTAL	4 572 455	100,00



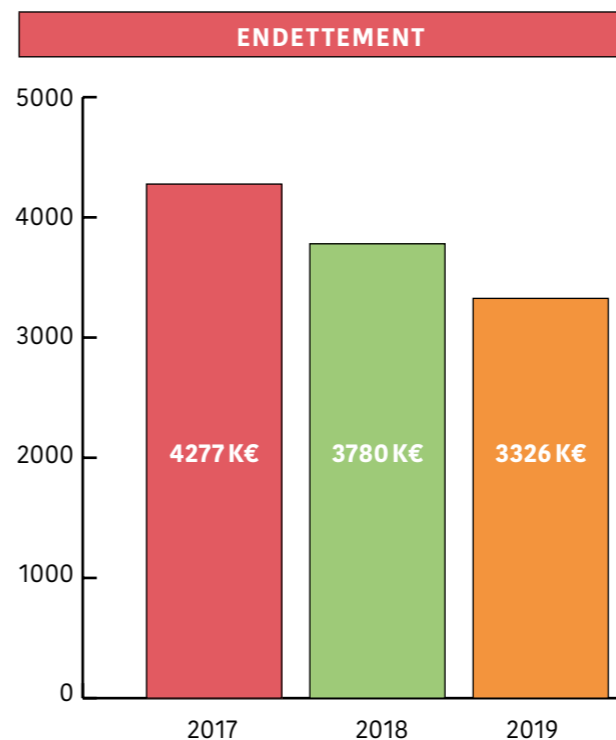
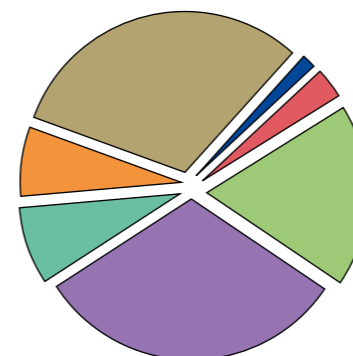
RÉPARTITION DES RECETTES DE FONCTIONNEMENT DU BUDGET PRIMITIF 2020		
Libellés	Montant en €	%
Produits de services	316 267	6,92
Impôts et taxes	3 267 648	71,46
Dotations participations de l'État	537 835	11,76
Autres produits	148 205	3,24
Produits exceptionnels	2 500	0,05
Excédents reportés année 2019	300 000	6,56
TOTAL	4 572 455	100,00



RÉPARTITION DES CHARGES D'INVESTISSEMENTS DU BUDGET PRIMITIF 2020		
Libellés	Montant en €	%
Autres dépenses	112 455	2,74
Immobilisations corporelles (équipements)	182 080	4,43
Immobilisations en cours (travaux généraux)	30 000	0,73
Total opérations de Nouveaux Équipements	2 570 990,89	62,60
Charges financières (capital emprunt)	472 400	11,50
Restes à réaliser année 2019	739 321,7	18,00
TOTAL	4 107 247,10	100,00%



RÉPARTITION DES RECETTES D'INVESTISSEMENT DU BUDGET PRIMITIF 2020		
Libellés	Montant en €	%
Subvention d'investissements (Conseil Général, DRAC)	55 975	1,13
Immobilisations en cours	115 400	2,34
Dotations, fonds divers, réserves (FCTVA, TLE...)	694 500	14,08
Excédents capitalisés année 2020	1 179 586,31	23,92
Restes à réaliser 2019	299 264,9	6,07
Amortissements	258 000	5,23
Auto financement prévisionnel	1 167 876,66	23,68
Solde d'exécution reporté 2019	1 161 118,00	23,54
TOTAL	4 931 720,87	100,00



Pour rappel, en 2008, l'endettement était de 782,51€ par habitant et en 2010 de 683,33€. En 2018, la Moyenne nationale de l'endettement par habitant de la strate était de 847€ contre 654€ à Grézieu-la-Varenne. En 2019, la population prise en compte est celle au 1^{er} janvier 2019, soit 5741 habitants : **soit 579€/habitant.** En 2020, la population prise en compte est celle au 1^{er} janvier 2020, soit 5846 habitants : **soit 503€/habitant.**



Isabelle Seigle-Ferrand
Finances, vie économique,
alimentation et circuits courts



ALIMENTATION ET VIE ÉCONOMIQUE LOCALE

La dynamisation de la vie économique locale et le consommateur local sont des thématiques à forts enjeux que nous allons soutenir et valoriser par un programme d'actions qui seront réalisées au cours de ce nouveau mandat.

Les événements sanitaires récents ont révélé l'importance stratégique de notre système alimentaire et ont confirmé la nécessité d'être forts localement pour mieux résister aux crises. Nous allons étudier les possibilités de développement des circuits courts sur la commune pour renforcer l'offre actuelle et proposer des actions de valorisation.

Nous allons également poursuivre le partenariat avec les commerçants pour dynamiser le centre bourg notamment par le soutien aux animations et par la mise en œuvre d'une réflexion sur le renforcement de la sécurisation de l'accès aux commerces de proximité pour tous les modes de déplacement.

PROMOUVOIR UNE ALIMENTATION DE PROXIMITÉ

Le premier axe qui sera étudié par les membres de la Commission alimentation et vie économique locale concernera la question alimentaire avec l'augmentation progressive de la part d'approvisionnement local au restaurant scolaire.

Ce projet comportera un volet pédagogique qui sera construit en lien avec la communauté éducative afin de sensibiliser les élèves aux bonnes pratiques alimentaires.

D'autres projets seront lancés prochainement, notamment la réflexion sur l'installation d'exploitations agricoles en lien avec la CCVL.

COVID-19 : LES AIDES AUX ENTREPRISES DE LA CCVL

En réaction à l'impact immédiat de la crise sanitaire liée à l'épidémie de Covid-19 sur le monde économique, la Communauté de Communes des Vallons du Lyonnais met en œuvre un plan de soutien à l'économie locale pour accompagner les entreprises de son territoire dans leur redémarrage.

Ce plan est en 2 volets :

- La CCVL participe au Fonds « Région Unie » à hauteur de 2€ par habitant, soit 60 614€. Renseignements et critères d'éligibilités : regionunie.auvergnernhonealpes.fr

- En parallèle, la CCVL met en œuvre un « Fonds local d'aide aux entreprises » doté d'un budget de 500 000€. Les entreprises éligibles pourront bénéficier d'une subvention de 2 000€, complétée de 500€ en cas d'embauche d'au moins un salarié. Elles ont jusqu'au 31 octobre 2020 pour faire leur demande d'aide. Parmi les critères d'éligibilités, l'entreprise doit être domiciliée sur le territoire de la CCVL, son effectif doit être compris entre 0 et 10 salariés et sa perte de chiffre d'affaires du mois d'avril 2020 doit être d'au moins 50% par rapport au mois d'avril 2019. Plus d'informations sur les critères d'éligibilités et les modalités d'attribution sur le site de la CCVL : www.ccvl.fr, rubrique vie économique ou par téléphone au 04 78 57 57 48.



Jean-Claude Corbin
Voirie et bâtiment

OUVERTURE D'UNE 14^e CLASSE EN ÉLÉMENTAIRE



L'augmentation des effectifs en élémentaire, preuve du dynamisme démographique de notre commune continue. Les effectifs passeront à environ 355 élèves en élémentaire (contre 343 cette année). En avril dernier, l'académie de Lyon, au vu de cette augmentation d'effectif, a arrêté l'ouverture d'une 14^e classe en élémentaire pour notre commune.

L'école Georges Lamarque n'a plus de classe disponible. Plutôt que déplacer des classes élémentaires à l'école de la voie verte, à la demande des enseignants et des parents d'élèves, la municipalité va réhabiliter l'ancienne bibliothèque de l'école Georges Lamarque en salle de classe.

La façade sera réalisée en ossature bois et menuiserie aluminium.

Le projet comporte une porte ouvrante accessible aux handicapés et quatre menuiseries en faible émissivité, dont deux en oscillo-battant. La classe sera dotée de stores screen occultant sur toutes les parties vitrées. L'ensemble sera composé de panneaux de particules assorti à l'existant.

L'isolation de cette façade sera reprise dans la totalité avec dans l'ossature 160 mm de laine de bois offrant un aussi bon confort d'été que d'hiver. Les travaux de mise en conformité électrique d'aménagement intérieur et de peinture seront réalisés par le personnel communal.

Les travaux auront lieu cet été afin que les élèves puissent être accueillis dans de bonnes conditions à la rentrée de septembre.



Pierre Grataloup
Urbanisme et aménagement
de l'espace public

AMÉNAGEMENT DE L'ESPACE PUBLIC ET URBANISME

Après quelques semaines de retard, dû à la crise sanitaire de la pandémie Covid-19, les travaux pour la construction du nouveau local technique et festif contiguë à la



halle ont enfin pu démarrer. La première phase consistant en la destruction des anciens vestiaires du tennis et de l'ancien local de stockage qui seront remplacés par une vingtaine de place de parking est terminée. La construction du nouveau bâtiment qui, de plus, protégera la Halle sur sa face Nord vient de commencer.

Pendant toute la durée de ces travaux, les abords nord et ouest et une partie de la halle seront sécurisés et interdit au public. Le projet comprend un grand local de stockage, un local pour le comité des fêtes, des toilettes aux nouvelles normes et une buvette utilisable à la fois pour des festivités sous la halle mais également accessible pour les tournois de boules ou de pétanque. Les travaux devraient être terminés cette fin d'année.

Durant ce nouveau mandat, de nouveaux grands projets vont voir le jour : la reconversion du site de l'ancienne école maternelle, l'étude et la réalisation d'un nouveau projet de salle des fêtes (rénovation et extension de la salle actuelle ou création d'une nouvelle salle polyvalente sur le terrain communal situé à côté de l'école maternelle de la voie verte), la réhabilitation de la halle... Comme annoncé lors de la campagne municipale, ces grands projets seront précédés de consultations citoyennes, et des comités consultatifs pourront être mis en place.

En ce qui concerne l'urbanisme, son encadrement est et restera une de nos priorités, dans le but de maîtriser la croissance démographique de notre commune, et cela, pour nous permettre de conserver notre cadre de vie et d'anticiper l'évolution de nos infrastructures et réseaux. Dans ce cadre, la réhabilitation des réseaux d'eaux



pluviales et d'eaux usées commencée en fin de mandat précédent va se poursuivre ces prochains mois.



Élodie Reiling
Enfance, école,
périscolaire et jeunesse



LE CME VISITE LA RÉGION AUVERGNE RHÔNE ALPES

Lors de l'élection du Maire des enfants, en octobre 2019, Sophie Cruz, Conseillère Régionale avait invité les jeunes élus à visiter le nouveau bâtiment qui accueille le conseil régional.

Le 12 février, les jeunes élus ont donc pu découvrir ce bâtiment moderne, tourné vers le développement durable. Il est situé dans le nouveau quartier Confluence. Les enfants ont été impressionnés par les volumes et la luminosité du lieu. Une colline est recréée dans le grand hall. Une cérémonie de remise de prix des maisons fleuries se déroulait ce jour-là, ce qui a permis aux enfants de croiser des Maires de la Région et d'assister à une partie de la cérémonie. Ils se sont ainsi rendu compte de l'immensité de la salle du conseil. Les enfants remercient Sophie Cruz pour cette belle visite.



LES MINI JEUX OLYMPIQUES

Le 15 janvier, les élus du conseil municipal d'enfants ont voté et choisi le projet du CME 2020. Ils souhaitent organiser des mini jeux olympiques destinés aux 3-12 ans avec une tombola afin de récolter des fonds qui seront reversés à l'association « les petits frères des pauvres » pour le patio. Ces mini-jeux se dérouleront le samedi 19 septembre après-midi. Venez-nombreux !

PASHA S'ENTRAÎNE !

La dernière séance du conseil municipal d'enfants juste avant le confinement, le 11 mars a été marqué par une démonstration de Pasha, le filleul du CME et de sa complice Ginger. Nicole avait apporté le matériel d'entraînement pour devenir un parfait compagnon auprès des Handicapés. Les jeunes élus ont assisté à l'entraînement qui est différent pour Ginger, chienne très expérimentée et pour Pasha qui débute. Les enfants ont pu constater que Pasha adore l'exercice de l'ouverture de porte !



Élodie Reiling
Enfance, école,
périscolaire et jeunesse



QUEL AVENIR POUR L'ESPACE JEUNE ?

Ayant pour objectif de favoriser la communication, la solidarité et les contacts entre nos jeunes adolescents traversant cette période charnière et complexe, la commune souhaite leur offrir un espace qui leur sera dédié.

Ce lieu qui, jusqu'à aujourd'hui, avait perdu de son attrait auprès de nos jeunes, doit être repensé afin de leur permettre de se retrouver, de s'exprimer et de s'épanouir au sein de notre beau village.

Pour avancer dans ce projet, nous souhaitons mettre en place un « comité jeunesse » au sein duquel, tous les acteurs de la commune pouvant nous apporter des conseils et des idées nouvelles seront associés, et notamment les principaux concernés : nos jeunes.

DÉCO-TRANSFO : LA SUITE !

Réalisé en début d'année sur l'avenue Lucien-Blanc, le premier de notre série de trois DÉCO-TRANSFOS a rencontré un franc succès auprès des Gréziroises et Grézirois. Nous allons donc permettre aux jeunes de 11 à 17 ans de poursuivre dans cet élan avec la réalisation d'un deuxième DÉCO-TRANSFO rue de la Morellière, prévu les 7 et 8 juillet, puis d'un troisième près du gymnase les 25 et 26 août.

Pour ceux qui souhaitent rejoindre cette aventure artistique, les inscriptions se feront à la Mairie.



FAVORISER LES PROJETS SPORTIFS POUR LE PLUS GRAND NOMBRE

La volonté de notre commune est de soutenir la diversité sportive afin que chacun puisse au travers de sa sensibilité, vivre et exprimer sa passion, et ainsi toucher toutes les tranches d'âge puisque les besoins sont variés.

Le dynamisme et les initiatives de chaque association sportive nous encouragent à soutenir les actions participatives et collectives qui permettent d'offrir à toutes les générations de Grézirot(e) une qualité de vie et une vraie richesse associative. La richesse de notre commune est son « Écouter, Agir, Savoir vivre ensemble » grâce aux associations, bénévoles, et tous ceux qui œuvrent au sein de ces associations. Notre commune permet notam-

ment la création et l'entretien des équipements sportifs et de loisirs et subventionnent les associations sportives et clubs.

Notre volonté est de construire, pour les associations sportives, une véritable dynamique multi associative avec vous tous, bénévoles, adhérents, qui nous ouvre les portes du bien-être et du bien-vivre sur la commune et sur le territoire de la CCVL.

C'est ainsi que le club de foot ASG qui rêve d'avoir un terrain en synthétique à la place du terrain actuel en gore, pourra voir son espoir se transformer sur 2020. En effet, ce dossier est déjà avancé suite à présentation du projet en conseil municipal du précédent mandat et va

se poursuivre sur ce nouveau mandat suivant un plan projet qui sera défini. Excellente reprise dès que les conditions COVID 19 le permettront.



Anne-Virginie Pousse
Sport et gestion
des salles de sport



Olivier Bareille
Environnement
et développement durable,
Cadre de vie et qualité de vie



QUESTION D'EAU

Les beaux jours reviennent, des températures agréables et un soleil bien présent qui laissent augurer de belles et chaudes journées d'été. Sur cette période de l'année, parmi toutes les attentions portées sur la protection et l'amélioration de notre environnement, c'est tout particulièrement la question des ressources en eau

qui se pose.

Des gestes simples, mais aux résultats immédiats, sont à la portée de chacun sur ce plan-ci. Nous avons connaissance de moyens de réduction de notre consommation. Ceci permet de placer le développement harmonieux et durable au cœur de gestes du quotidien, en lien avec des actions plus

larges soutenues au niveau de la commune et de la communauté de commune.

L'espacement des précipitations, leurs fluctuations importantes d'une année sur l'autre nécessitent en effet d'exploiter pleinement l'eau recueillie sur nos territoires. Certains d'entre nous récupèrent sans doute déjà les

eaux pluviales afin d'arroser leurs jardins et cultures. D'autres auraient besoin simplement de conseils ou de soutien pour mettre cela en pratique de manière plus efficace (voir encadré).

Grézieu-la-Varenne s'est associé, depuis près de 20 ans, avec les communes aux alentours avec pour objectif de promouvoir et d'œuvrer pour l'amélioration des réseaux de collecte et de transfert des eaux pluviales. Le Syndicat Intercommunal d'Assainissement de la Haute vallée de l'Yzeron (SIAHVY) et le Syndicat Intercommunal du Bassin de l'Yzeron (SAGYRC) sont ainsi deux organes exécutifs où il est possible de réaliser des projets d'ampleur en synergie avec les communes aux alentours (www.riviere-yzeron.fr). Au sein du SAGYRC, qui est en charge de la gestion et des aménagements des cours d'eau du bassin versant de l'Yzeron, les projets menés permettent de préserver, valoriser et maîtriser la ressource en eau directement sur Grézieu-la-Varenne. C'est ainsi que la réhabilitation des réseaux d'eaux pluviales conduit à favoriser l'infiltration de celles-ci et non plus à lui faire suivre le même chemin que celui des eaux usées.



La réhabilitation des réseaux d'eaux pluviales conduit à favoriser l'infiltration de celles-ci, ayant un impact écologique, mais aussi économique.

Ceci a un impact non-seulement écologique, car il favorise l'approvisionnement des nappes, mais aussi économique, car c'est autant d'eau qui n'est pas traitée inutilement par les stations d'épuration (jusqu'à 70% sur certaines sections du réseau actuel qui compte 140 kilomètres de canalisation sur l'ensemble du bassin).

Si l'eau est un élément auquel nous sommes plus sensible en cette saison, il faut également prendre soin de traiter les autres questions saisonnières liées à la qualité de notre environnement telles que la lutte contre les espèces animales et végétales invasives telles que les moustiques et l'ambrosie.



ARROSEZ ÉCONOME !

Arroser efficacement et raisonnablement en été, c'est possible ! Des petits gestes peuvent vous permettre de grandes économies. Découvrez les petites astuces pour ne pas gaspiller l'eau et préserver la santé de nos rivières !

- Récupérer l'eau de pluie : c'est intéressant d'un point de vue écologique mais également sur le plan financier quand on sait qu'en une averse, il est possible de récupérer plusieurs centaines de litres d'eau en captant l'eau ruisselant sur son toit.
- Opter pour un système d'arrosage économique le plus économique est, sans conteste, l'arrosoir. Vous pouvez aussi opter pour un système par vaporisation ou goutte-à-goutte qui amène l'eau directement au pied du végétal. Équipé d'un programmateur, cette solution combine économie et efficacité.

- Arroser au bon moment : tôt le matin ou de préférence le soir, avant le coucher du soleil, en tout cas en dehors des heures les plus chaudes.
- Installer un paillage : entourer les plantes d'un paillis permet de maintenir le sol humide et donc d'arroser moins souvent.
- Biner le sol : « un binage vaut deux arrosages » selon l'adage. En binant le sol, la pénétration de l'eau vers les racines est plus facile et l'arrosage bien plus efficace. En été, prévoyez un binage par semaine.
- Choisir vos plantes d'ornement. Les cactus et vivaces, comme l'aloé, l'agave ou l'armoise sont capables de stocker l'eau et ne nécessitent aucun arrosage. Côté fleurs, l'iris, le géranium (certaines variétés sont aussi particulièrement efficaces pour repousser les moustiques), l'hellébore ou l'orchidée supportent très bien les fortes chaleurs sans avoir besoin d'une grande quantité d'eau. Et pour votre gazon, sachez qu'en le laissant un peu pousser, il résistera mieux à la sécheresse, et que même un peu jauni en période critique, il finira toujours par reverdir !



Fabienne **TOURAINÉ**
Social, logements
sociaux et séniors

UNE NOUVELLE CENTENAIRE À GRÉZIEU !

Samedi 18 Janvier la commission « séniors » a rendu visite à Madame Croyet, née Cellier, Marie-Louise maman de Gérard, ancien Conseiller Municipal. Elle a fêté ses 100 ans le mercredi 15 Janvier 2020.

Ginette Garnier, Laurence Meunier et Pierre Grataloup représentaient les élus adultes et Lou Leroy de la Brière, première Adjointe représentait le Conseil Municipal d'Enfants.

Une fête avait été préparée par ses enfants. Les élus se sont retrouvés avec la famille, les voisins, le personnel (ADMR, infirmières, aide à domicile, auxiliaire de vie) autour d'un buffet garni avec de succulents gâteaux cuisinés par sa belle-fille.

Madame Croyet a fait part de son parcours de vie : elle a deux enfants et cinq petits-enfants ; le travail était dur : « je ne suis pas allée à l'école longtemps, comme je l'aurai voulu. Il fallait aider à la campagne. Ensuite je suis partie de la Loire pour venir travailler sur Lyon



dans une entreprise de moteurs électriques, puis à l'Hôpital Édouard Herriot et dans les transports en commun comme poinçonneuse pendant la guerre de 1939-1945 où j'ai eu quelques fois peur avec des sueurs froides.

Madame Croyet vit une retraite heureuse et bien méritée dans son appartement à côté de son fils.

Elle a toujours bon pied bon œil ; elle nous a avoué que c'était son plus bel anniversaire.

La Municipalité de Grézieu-la-Varenne vous renouvelle ses vives félicitations ; des vœux de bonne santé et rendez-vous l'année prochaine !

LIEN SOCIAL ET SOLIDARITÉ À GRÉZIEU LA VARENNE

La crise sanitaire actuelle a révélé vivement la nécessité de soutenir le lien social, notamment pour les personnes les plus vulnérables. Cette situation inédite nous a rappelé que le Maire et son équipe restaient le niveau le plus opérationnel pour répondre aux besoins des habitants de la commune. Ainsi, Bernard Romier, avec l'appui des agents communaux, a anticipé la sortie du confinement en équipant chaque Grézirois de masques « grand public, lavable ». Comme lors des canicules estivales, une équipe de bénévoles a veillé sur les séniors isolés par des appels téléphoniques réguliers. Une mobilisation importante de plus de 40 Gréziroises et Grézirois solidaires ont proposé spontanément leur disponibilité pendant le confinement

pour réaliser des courses ou se déplacer à la pharmacie au service de personnes empêchées.

Tournée vers un avenir où la place de chacun sera réelle, je m'efforcerai de poursuivre cette attention aux demandes de chaque habitant, notamment en développant le soutien entre les familles, les jeunes et les séniors. La commission « lien intergénérationnel, solidarité, séniors » aura vocation à recueillir toutes les demandes pour qu'ensemble nous puissions construire des actions pérennes, en adéquation avec les besoins exprimés, au service d'un bien-être grézirois. Des premières



propositions fondées sur les besoins identifiés lors du confinement seront étudiées dès début juillet après l'installation des différentes instances démocratiques (conseil municipal, commission des adjoints, CCAS).

Pour cela, je serai accompagnée par Irène Dumortier, employée communale et du Centre Communal d'Actions Sociales, et ensemble nous serons à votre écoute pour faire de Grézieu-la-Varenne, une commune où il fait bon vivre.



Gilbert **Bertrand**
Culture et patrimoine

CULTURE ET PATRIMOINE À GRÉZIEU LA VARENNE

Il faut traverser un « aléa » pour se rendre compte que l'évolution de l'humanité n'a jamais été linéaire.

La culture individuelle a gagné (il faut s'occuper des études et apprentissages des enfants).

La culture collective a été mise en parenthèses, que ce soit : les manifestations liées au thème de l'année (Terre nourricière : se nourrir aujourd'hui... et demain ?), Grézieu Nature, inter villages.

Pour l'instant, nous ne savons pas quand, et de quelle manière la vie associative et culturelle va pouvoir redémarrer.

Souhaitons qu'après la pose de l'été, nous pourrions organiser les journées du patrimoine (19 et 20 septembre) reprendre le cours du thème de l'année (le 3 octobre) et le festival Inter'Val.

Pour l'avenir, nous souhaitons poursuivre ce qui a été entrepris depuis plusieurs années, et l'enrichir en organisant un printemps des arts et de la création, en même temps que Grézieu Nature, et dans un autre registre, mettre en valeur le patrimoine présent sur notre commune et le faire découvrir lors des visites guidées.

Pour faire vivre notre commune, chacun a des idées, nous sommes à votre écoute pour toutes suggestions, n'hésitez pas à nous en faire part.



RÉOUVERTURE
DES MUSÉES
DE LA CCVL



Les Musées Théâtre Guignol à Brindas et Antoine Brun à Sainte-Consoise ont ouvert au public ce 3 juin.

Horaires d'ouverture du MTG : du mercredi au dimanche de 14h à 18h.
Horaires d'ouverture du MAB : les mercredi, samedi et dimanche de 14h à 18h.

Aucune animation (atelier, spectacle, visite guidée, anniversaire) n'a lieu jusqu'à nouvel ordre.

Afin de garantir la sécurité des agents d'accueil ainsi que celle des visiteurs, merci de respecter les consignes suivantes pour que votre visite se passe dans les meilleures conditions :

- Port du masque obligatoire (pour les enfants à partir de 11 ans)
- Vous désinfecter les mains avec le gel hydroalcoolique mis à votre disposition à l'entrée du musée
- Respecter les distanciations sociales (1 mètre)
- Visite limitée à des groupes de 5 personnes



Pour plus de renseignements : 04 78 57 57 40



**Maison en pierres dorées
dans parc arboré pour toutes
réceptions de famille ou de travail**

Le Tupinier - 69290 Grézieu-la-Varenne
Tél. 06 17 82 86 41 - Fax 04 78 42 23 01

**SARL CHAPOLARD
AGENT PEUGEOT**



MÉCANIQUE - CARROSSERIE TOUTES MARQUES
VENTE NEUF & OCCASION - CYCLES PEUGEOT

6, route des Pierres Blanches 69290 Grézieu-la-Varenne
Tél. : 04 78 57 02 09 - chapolard@free.fr

MEMBRES DE L'EXÉCUTIF



Bernard ROMIER
Maire de Grézieu-la-Varenne



Monia FAYOLLE
1^{ère} Adjointe en charge de la communication, des nouvelles technologies et de la participation citoyenne



Laurent FOUGEROUX
2^{ème} Adjoint en charge des associations, de l'animation, des festivités, et de la gestion des salles



Fabienne TOURAINE
3^{ème} Adjointe en charge du social, des logements sociaux et élue dédiée aux séniors



Pierre GRATALOUP
4^{ème} Adjoint en charge de l'urbanisme et de l'aménagement de l'espace public



Élodie RELING
5^{ème} Adjointe en charge de l'urbanisme, l'école, le périscolaire et la jeunesse



Jean Claude CORBIN
6^{ème} Adjoint en charge de la voirie et des bâtiments



Isabelle SEIGLE-FERRAND
7^{ème} Adjointe en charge des finances, de la vie économique, de l'alimentation et des circuits courts



Olivier BAREILLE
8^{ème} Adjoint en charge de l'environnement et du développement durable, élu référent « cadre de vie et qualité de vie »



Anne-Virginie POUSSE
Conseillère déléguée au sport et à la gestion des salles de sport



Gilbert BERTRAND
Conseiller délégué à la culture et au patrimoine



Nadine MAZZA



Jean-Claude JAUNEAU



Laurence MEUNIER



Jean-Marc CHAPPAZ



Béatrice BOULANGE



Émeric MOREL



Fanny LEBAYLE



Michel LAGIER



Virginie BLAISON



Robert NICOLETTI



Christel DÉCATOIRE



Hugues JEANTET



Éliane BERTIN



Jacques MEILHON



Anne-Marie MATHIEU



Clément PERRIER



Renée TORRES



Marc ZIOLKOWSKI



Gilbert Bertrand
Culture et patrimoine

NOUVEAUX SERVICES À LA MÉDIATHÈQUE

La médiathèque de Grézieu se déconfinement progressivement et a accueilli les lecteurs au mois de mai et jusqu'à début juin pour **un service sur mesure « Réservez, emportez ! »**

Avec des consignes sanitaires (masque, distanciation...), les lecteurs étaient au rendez-vous de cette première phase de déconfinement de la médiathèque :

- 250 lecteurs ont été reçus en rendez-vous dans le centre d'animation pour pouvoir récupérer leurs réservations de documents ou des sélections surprises proposées par les bibliothécaires.
- 600 documents ont été prêtés
- 900 documents ont été rendus et placés en quarantaine avant leur retour dans les rayons.



Un service 100% apprécié par les lecteurs et les bibliothécaires qui ont apprécié pouvoir se retrouver et échanger sur les activités culturelles de chacun pendant le confinement. Un grand succès pour les paquets surprises est à noter ! « *Mieux que la découverte des cadeaux de Noël !* » nous dit la maman de ces trois petits chéris.

Le service « Réservez-emportez ! » a laissé la place à une réouverture partielle de la médiathèque depuis le 9 juin. L'équipe a préparé la réouverture partielle de la médiathèque pour garantir la sécurité de tous, usagers et personnels et dans le respect des consignes sanitaires en vigueur. Les espaces et collections ont été réaménagés pour l'occasion.

Marie, Bruno et Adela, bénévoles volontaires ont repris l'activité à la médiathèque pour donner le coup de main habituel à Laura et Carole, les bibliothécaires pour accueillir le public :

COMMENT VENIR ?

- Le masque et la désinfection des mains sont obligatoires pour entrer dans la médiathèque (enfants à partir de 11 ans)
- 8 personnes peuvent être accueillies en même temps

QUE PEUT-ON FAIRE DANS LA MÉDIATHÈQUE ?

- Les lecteurs ont un accès direct dans les rayons pour faire leur choix
- L'emprunt et les retours de documents sont possibles
- Les réservations de documents également (en ligne sur le site www.reseamediaval.fr ou auprès des bibliothécaires)
- La consultation des documents et l'utilisation des espaces de convivialité en revanche ne sont pas proposés pour le moment.

QUAND VENIR ?

Mardi : 10h-12h / Mercredi : 10h-12h / Jeudi : 10h-12h
Vendredi : 16h-18h / Samedi : 10h-12h

NOUVEAU !

La médiathèque met à votre disposition trois accès à Internet, des tablettes, des liseuses, des ressources numériques et propose **Les rendez-vous numérique.**

Vous avez besoin d'aide pour :

- utiliser le site de la médiathèque
- emprunter un livre numérique, utiliser une liseuse
- utiliser nos ressources numériques, cours en ligne, films en VOD
- découvrir l'appli MyBibApp pour gérer votre compte lecteur depuis votre smartphone
- créer votre boîte mail
- utiliser une tablette
- utiliser Internet, les logiciels de bureautique

Les bibliothécaires vous reçoivent sur rendez-vous pour vous accompagner ou une utilisation en autonomie d'Internet et bureautique (durée maximum 1h).

Contactez-nous au 04 78 57 98 21 ou passez nous voir à la médiathèque aux horaires d'ouverture pour prendre votre rendez-vous !

MEDIATHÈQUE, le bruit des mots Grézieu La Varenne

Besoin d'aide pour utiliser ... ?

RENDEZ-VOUS numérique

- Le site de la médiathèque
- Les livres numériques, une liseuse
- Les ressources numériques, cours en ligne, films en VOD
- L'appli MyBibApp
- Créer une boîte mail
- Une tablette
- Utiliser Internet, les logiciels de bureautique en autonomie

Prenez rendez-vous avec une bibliothécaire !

www.reseamediaval.fr

SELECTION Immobilier **SÉLECTION IMMOBILIER**
De notre compétence naît votre confiance

Réseau d'agences

4, grande rue
69290
Grézieu-La-Varenne

04 37 20 05 82

Estimation gratuite

www.selection-immobilier.com

ROBINO PIZZA CAFE

PLACE DES ANCIENS COMBATTANTS
69290 GRÉZIEU LA VARENNE
04.78.57.09.89
WWW.ROBINO-CAFE-PIZZA.COM

PIZZA À EMPORTER

2 PIZZAS ACHETÉES = 1 MARGHERITA OFFERTE*
(*2 PIZZAS OFFERTES MAX.)

RÉSEAU DES MÉDIATHÈQUES

MYBIBAPP

Une appli qui simplifie la vie sur mon smartphone !
Les médiathèques dans votre poche !

- Consulter vos prêts en cours
- Relier toutes les cartes d'une même famille pour gérer l'ensemble des comptes d'un seul coup d'œil
- Voir les documents disponibles, les réserver
- Voir les nouveautés de la médiathèque
- Prolonger, et suivre vos réservations
- Enregistrer votre carte sur l'application pour toujours avoir votre carte sur vous
- Scannez un document pour savoir si nous l'avons dans le réseau.

N'attendez plus ! Téléchargez et découvrez l'application depuis les plateformes de téléchargement pour IOS et Android.

En 1 clic :

- Je gère et prolonge mes emprunts
- Je réserve un document
- Je suis mes réservations
- Je vois les nouveautés de Médi@val... Et bien d'autres services !

DÉLIBÉRATIONS DU CONSEIL MUNICIPAL

25 MAI 2020

- 2020/026 Élection du Maire
(M. Romier : 22 voix / M. Jeantet : 7 voix)
- 2020/027 Fixation du nombre de postes d'adjoints
(29 voix pour)
- 2020/028 Élection des adjoints (liste Mme Fayolle :
22 voix / liste Mme Torres : 7 voix)

5 JUIN 2020

- 2020/029 Élection du secrétaire de séance
(29 voix pour)
- 2020/030 Attribution des indemnités de fonctions
du maire et des adjoints, conseillers
municipaux délégués et conseillers
municipaux (29 voix pour)
- 2020/031 Constitution des commissions municipales
(29 voix pour)
- 2020/032 Création d'une commission de contrôle
de la liste électorale (29 voix pour)
- 2020/033 Désignation des membres du Centre
Communal d'Action Sociale
- 2020/034 Constitution de la commission communale
des impôts directs (29 voix pour)
- 2020/035 Constitution de la commission d'appel
d'offres
- 2020/036 Création d'une commission communale
d'Accessibilité aux personnes handicapées
(29 voix pour)
- 2020/037 Constitution des comités consultatifs
(29 voix pour)

- 2020/038 Désignation des délégués au SYDER
(Syndicat Départemental d'Énergies
du Rhône)
- 2020/039 Désignation des délégués au SIAHVY
(Syndicat Intercommunal d'Assainissement
de la Haute Vallée de l'Yzeron)
- 2020/040 Désignation des délégués au SIDESOL
(Syndicat Intercommunal de Distribution
d'Eaux du Sud-Ouest Lyonnais)
- 2020/041 Désignation des délégués au SIPAG
(Syndicat Intercommunal pour les
Personnes Agées)
- 2020/042 Désignation des délégués au SAGYRC
(Syndicat Mixte d'Aménagement de Gestion
de l'Yzeron, du Ratier et du Charbonnières)
- 2020/043 Désignation des délégués ALCALY (Alternatives
au Contournement Autoroutier de Lyon)
- 2020/044 Délibération portant délégation au maire au
titre des articles L.2122-22 du Code général
des collectivités territoriales et L.212-34 du
Code du patrimoine (29 voix pour)
- 2020/045 Jury d'assises : Désignation des jurés pour
l'année 2021 (29 voix pour)
- 2020/046 POINT CASH VILLAGE - Autorisation donnée
à Monsieur le Maire de signer et déposer
la déclaration préalable pour la réalisation
des travaux d'implantation (29 voix pour)
- 2020/047 Désignation d'un représentant
aux ÉMERAUDES

MAIRIE

ÉLUS MINORITAIRES



Le conseil municipal a adopté son règlement intérieur, et celui-ci prévoit un droit d'expression pour la liste d'opposition. Les textes fournis sont publiés in extenso. La validité et la véracité des informations ne sont pas garanties par le comité de rédaction : la responsabilité des propos ci-dessous n'étant assumée que par les seuls signataires. Bernard Romier, Maire de Grézieu-la-Varenne.

La liste de B. Romier a été élu démocratiquement avec 833 voix contre 735. Soit un écart très faible. Nous représentons un Grézirois sur deux. Et bien que nous ne soyons que 7 élus de notre liste nous représentons en fait beaucoup ! Dans un esprit d'ouverture, une collaboration aurait été de bon aloi et nous aurions pu espérer qu'un poste d'adjoint ou de délégué nous soit attribué. B. Romier nous a répondu par courrier que des personnes de confiance et particulièrement investies ont travaillé sur notre programme, et qu'il ne pouvait donc pas répondre

favorablement à notre demande. Nous nous réjouissons de voir que notre programme a retenu toute l'attention de l'équipe majoritaire. Mais si ces « personnes de confiance et particulièrement investies » ont travaillé à partir de notre programme, on ne peut qu'avoir les mêmes idées et les mêmes projets à conduire ; et comme on s'est aussi beaucoup investi, nous aurions pu, comme elles, parfaitement assurer ses missions... Nous espérons donc que dans la réalisation de son mandat et dans le débat démocratique, le Maire saura

nous écouter et nous entendre. Et si nous sommes considérés, comme doit l'être tout élu, notre coopération aux projets pour le bien de tous les Grézirois sera pleine et entière. Notre objectif n'étant pas de faire de la politique « politicienne », mais de soutenir des projets de qualité qui correspondent aux besoins de la population et qui inscrivent Grézieu dans l'avenir.



Fabienne TOURAINE
Social, logements
sociaux et seniors



INFORMATION CORONAVIRUS

COVID-19

PROTÉGEONS-NOUS LES UNS LES AUTRES

Se laver régulièrement les mains ou utiliser une solution hydro-alcoolique

Tousser ou éternuer dans son coude ou dans un mouchoir

Se moucher dans un mouchoir à usage unique puis le jeter

Eviter de se toucher le visage

Respecter une distance d'au moins un mètre avec les autres

Saluer sans serrer la main et arrêter les embrassades

En complément de ces gestes, porter un masque quand la distance d'un mètre ne peut pas être respectée et en présence d'élèves pour les personnels

GOUVERNEMENT.FR/INFO-CORONAVIRUS

0 800 130 000
(appel gratuit)

W-0314-001-2003 - 20 mars 2020



ENSEMBLE CONTRE LE MOUSTIQUE TIGRE

Originaire d'Asie du Sud-Est, le moustique tigre a su profiter du développement des transports pour faire son apparition en France au début des années 2000. Le moustique tigre peut véhiculer des virus comme ceux du chikungunya, de la dengue ou du zika.

Comment le reconnaître ? Il mesure entre 5 à 10 mm, rayé blanc et noir

Comment lutter contre sa propagation ?

- enlever tous les objets abandonnés dans le jardin ou sur la terrasse qui peuvent servir de récipient
- vider une fois par semaine les soucoupes, vases, seaux
- remplir les soucoupes des pots de fleurs avec du sable
- vérifier le bon écoulement des eaux de pluie (gouttières...)
- entretenir le jardin : élaguez, débroussailliez, taillez, ramassez les fruits tombés et les déchets végétaux, réduisez les sources d'humidité.
- couvrir toutes les réserves d'eau

1

COMMENT LUTTER CONTRE L'AMBROISIE ?

2

L'ambrosie est une plante invasive originaire d'Amérique du nord, et capables de se développer rapidement dans de nombreux milieux (parcelles agricoles, bords de route, chantiers, friches, etc.). Leur pollen, émis en fin d'été, provoque de fortes réactions allergiques (rhinites, etc.) chez les personnes sensibles. C'est également une **menace pour l'agriculture** (pertes de rendement dans certaines cultures) et **pour la biodiversité** (concurrence avec certains végétaux en bords de cours d'eau).

Une fois qu'un pied d'ambrosie est observé, **il faut rapidement l'éliminer** car il est difficile de l'éradiquer une fois qu'il est installé.

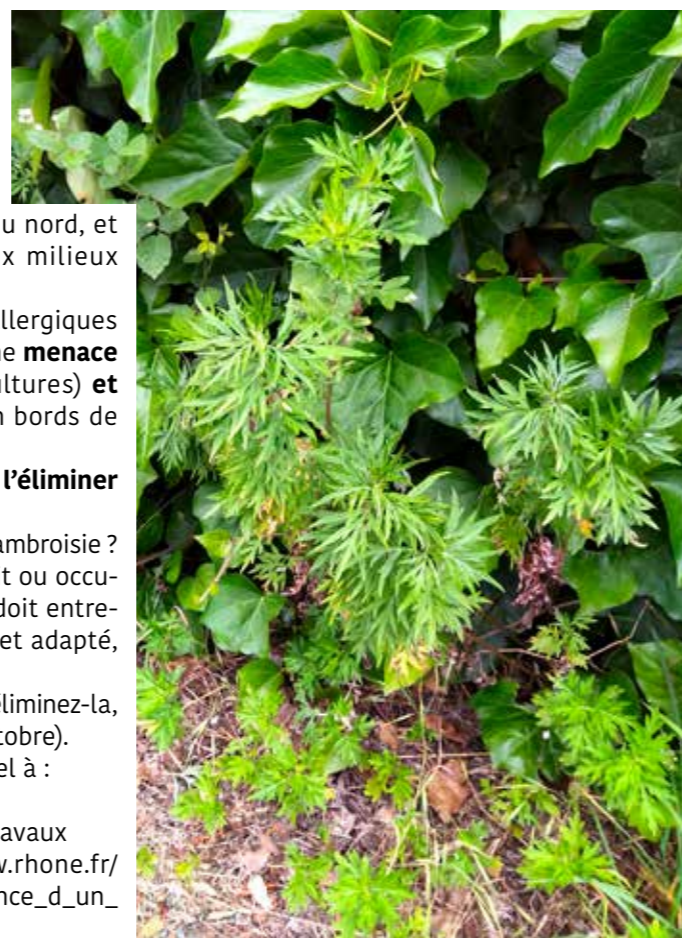
Que faire ou comment réagir lorsque l'on constate la présence d'ambrosie ? Tout propriétaire, locataire, exploitant, gestionnaire, ayant droit ou occupant à quelque titre que ce soit d'un terrain bâti ou non bâti, doit entretenir ce terrain en y pratiquant un entretien à la fois régulier et adapté, de nature à empêcher la prolifération des pieds d'ambrosie.

Vous êtes responsable : agissez vous-même immédiatement et éliminez-la, avant la floraison (généralement entre début août et début octobre).

Si vous ne pouvez pas exécuter la lutte vous-même, faites appel à :

- une entreprise d'entretien d'espaces verts
- une association (souvent d'insertion) réalisant ce type de travaux

Signaler la présence d'ambrosie sur le site rhone.fr : www.rhone.fr/accueil/demarches_en_ligne/sante_publicque/signaler_la_presence_d_un_ou_plusieurs_plans_d_ambrosie_dans_le_rhone



4 BRÛLAGE À L'AIR LIBRE

Nous vous rappelons qu'à Grézieu-la-Varenne, comme sur l'ensemble du département du Rhône, le brûlage des déchets verts à l'air libre est interdit toute l'année par arrêté préfectoral, et ce, que vous soyez particulier, entreprise, agriculteur, paysagiste... La loi prévoit une **contravention de 450 €** qui peut être appliquée en cas de non-respect de cette interdiction (article 131-13 du code pénal).

Pour vous débarrasser de vos déchets verts, plusieurs solutions s'offrent à vous :

- **le compostage domestique :** les tontes de pelouse et feuillages peuvent être mélangés avec vos restes de repas, épluchures de légumes, pour se transformer en compost de qualité pour vos plantes ou votre jardin.
- **le broyage et le paillage :** les branchages broyés forment un excellent paillis pour le jardin et le potager. Le paillage conserve l'humidité des sols et évite la pousse des mauvaises herbes. À noter que la CCVL met en place une aide financière pour les habitants du territoire souhaitant acheter ou louer un broyeur de végétaux.
- **le dépôt en déchèterie :** vous pouvez déposer vos déchets verts à la déchèterie de Vaugneray ou dans **les points de collecte mobiles** mis en place régulièrement sur le parking du gymnase Eugène Catalan (calendrier sur www.ccvl.fr)



3



NUISANCES SONORES

Si le bruit excessif est interdit, c'est que la tranquillité est un droit reconnu à chacun. De jour comme de nuit, tout bruit gênant, causé sans nécessité ou dû à un défaut de précaution, est interdit.

Les nuisances sonores liées aux bruits de comportement peuvent être sanctionnées dès lors qu'elles troublent de manière anormale le voisinage, de jour comme de nuit. L'article R133431 du code de la santé

publique spécifie pourtant clairement qu'« aucun bruit particulier ne doit, par sa durée, sa répétition ou son intensité, porter atteinte à la tranquillité du voisinage ou à la santé de l'homme. »

Voici donc un rappel des principales « bonnes conduites » à adopter pour savoir s'autodiscipliner, mais aussi éviter des amendes de degrés divers selon l'infraction constatée.

À ce titre, les horaires des travaux momentanés de rénovation, de bricolage ou de jardinage nécessitant l'emploi d'outils ou d'appareils susceptibles de causer une gêne pour le voisinage – tondeuses à gazon, tronçonneuses, perceuses... – sont rigoureusement encadrés :

- de 8 h 30 à 12 h et de 14 h 30 à 19 h 30 en semaine.
- de 9 h à 12 h et de 15 h à 19 h le samedi
- de 10 h à 12 h les dimanches et jours fériés

Tout bruit excessif constaté entre 22 h et 6 h peut relever du tapage nocturne.

Les bruits troublant la tranquillité d'autrui sont punis d'une amende.

CULTURE & LOISIRS

Lors d'une Assemblée Générale extraordinaire tenue le 1^{er} février 2020, l'association « **Lecture et Loisirs** » a voté la modification de son nom et est devenue « **Culture et Loisirs** ». Elle assurait initialement la gestion de la Bibliothèque alors associative. Celle-ci a été ensuite municipalisée. L'association, désormais indépendante, se consacre à l'organisation d'activités culturelles ce qui correspond au nouveau nom...



Le début de l'année 2020 a été fortement perturbé par la crise sanitaire !

Après la Visite des Halles Paul Bocuse à Lyon, le 11 janvier, nous avons dû annuler tout ce qui était prévu ensuite :

- la visite du 19 mars, « Plantes à épices », dans les serres du Jardin Botanique au Parc de la Tête d'Or
- la conférence du Pr B. Benoit, sur les politiques

- agricoles mondiales, le 2 avril
- la visite à Messimy d'une exploitation de production fruitière, le 6 juin...

Ces manifestations seront dans toute la mesure du possible reportées à l'automne, et nous prévoyons aussi :

- une visite du Marché de Gros à Corbas, le 30 Septembre
- une conférence au Centre d'animation sur le thème « Que mettrons nous dans nos assiettes demain ? »

Nous vous retrouverons, début septembre au Forum des Associations, pour les adhésions et précisions sur ce programme et vous souhaitons d'ici là un bon été.

> Tél. : 06 11 84 75 31
grezieucultureetloisirs@gmail.com

LE CARILLON, « RÉCONFORT » DE LA POPULATION

COVID-19 Durant l'épisode de confinement, nous avons pu remarquer que le carillon a tenu une place importante dans le soutien aux habitants de notre commune. Cet instrument a joué plus que jamais son rôle civique, le son réel d'un instrument comme celui-ci apporte un plus aux habitants. En effet, tous les samedis à 11h, l'audition hebdomadaire a été maintenue par Clément Perrier et Malo Bertrand qui ont fait sonner les **34 cloches du carillon de Grézieu-la-Varenne**. S'il était bien sûr inutile et interdit de se réunir au pied de l'église, les carillonneurs ont reçu de nombreux messages de remerciements et de soutien de Grézirots écoutant attentivement les cloches pendant cette période difficile. La musique permettait de penser à autres choses pendant quelques minutes. Ces auditions hebdomadaires étaient ponctuées par des pièces composées pour carillon ainsi que



des chansons connues de tous, que chacun était invité à reprendre de chez lui.

Par ailleurs, suite à la demande de la Conférence des Évêques de France, le mercredi 25 mars à 19h30, les cloches de toutes les églises de France ont sonné à la volée pendant dix minutes, afin de manifester notre fraternité et notre espoir commun en cette période de pandémie. Cette proposition a été par la suite maintenue chaque mercredi à 19h30

à l'église Saint-Roch de Grézieu La Varenne où tous les mercredis soir les cloches ont retenti à la volée afin de marquer la solidarité et la reconnaissance de l'Église et des Grézirots aux personnels de santé, ainsi qu'à tous ceux engagés dans quelque domaine que soit dans la lutte contre la pandémie qui touche notre pays et au-delà de nos frontières.

> Facebook : Carillon de Grézieu-la-Varenne

DES PRODUITS LOCAUX ET DE SAISON

Nous avons plus que jamais besoin de circuits courts.

Nous sommes en pleine crise du Coronavirus lorsque nous écrivons ces lignes, et nous espérons que lorsque vous les lirez, elle sera en partie au moins derrière nous, et surtout qu'elles vous trouveront en bonne santé, vous et vos proches. Durant cette crise, nous avons continué à distribuer nos paniers en adoptant un dispositif allégé pour minimiser les contacts et les manipulations et en conservant nos distances et les gestes barrières.

Nous avons fait ce choix de continuer parce que nous regroupons au sein de l'association des consommateurs et des producteurs locaux. Les uns ont toujours besoin de produits frais pour se nourrir et préfèrent se fournir auprès de nos producteurs plutôt que dans la grande distribution. Et les autres ont des stocks à écouler d'autant que nous avons évidemment arrêté de livrer les cantines scolaires.

La végétation ne s'arrête pas, les fleurs de pêchers, ci-jointes, sont une des promesses des fruits de l'été que vous pourrez bientôt retrouver dans nos paniers.

Venez découvrir un autre circuit de distribution de produits agricoles, venez rencontrer nos producteurs, nous vous attendons pour en discuter lors d'une distribution le mercredi sous la halle de Grézieu de 18h30 à 20h.

> Informations sur www.paniersdesvallons.fr
Contact : lespaniersdesvallons69@yahoo.fr
Tél. : 06 872 873 56.



ASSOCIATION DANSE MÉTISSÉE SEMBE

L'association Sembé propose, depuis de nombreuses années, des cours de danse africaine dynamiques mais accessibles à tous, avec l'aide de Lebeau Boumpoutou, danseur et chorégraphe congolais, et de deux percussionnistes. Depuis le début de l'année 2020, une envie de renouveau nous titille. Notre projet d'initiation gratuite aux danses latines en plein air aux beaux jours a été étouffé dans l'œuf par le confinement mais nous ne renonçons pas ! C'est pourquoi **nous vous annonçons pour la rentrée un cours de danse métissée, en profitant des multiples talents et compétences de notre professeur.** Celui-ci ne s'est en effet pas restreint aux danses africaines mais en a suivi l'influence jusqu'aux danses latines : saviez-vous par exemple que le tango est issu d'une danse angolaise ? Si vous souhaitez vous dépayser dans une ambiance chaleureuse, découvrir ou redécouvrir des danses variées, de la danse traditionnelle africaine aux danses latines ou des îles, nous vous invitons à nous rejoindre les jeudis soirs à compter de la rentrée, pour des sessions de 3 ou 4 cours par danse. Nous serons présents au Forum des associations pour répondre à vos questions et prendre les inscriptions !
L'équipe de l'association Sembé.

> Assosembe.jimdofree.com

ASSOCIATION DES FAMILLES

Nos activités ayant été stoppées net par la pandémie, nous espérons que tout s'est bien passé pour vous et serons heureux de vous revoir parmi nous à la rentrée si possible.

Nous serons présents lors du Forum des Associations.

Activités prévues :

- **YOGA, RELAXATION** : Cours de yoga le mardi matin à 8h15 et à 9h45. Le cours dure 1h15 et revient à 141€ par an et est dispensé par Catherine Lièvre. Il est aussi possible de participer à un atelier «des cinq saisons du souffle et méditation» avec Sophie Gugliandolo. Ce cours dure 1h et revient à 117€. Le premier cours sera le 15 ou le 22 septembre si la crise sanitaire actuelle le permet. Ces tarifs pourront être appelés à être modifiés en septembre. Quoiqu'il en soit, n'hésitez pas à réserver votre mardi matin pour faire un essai gratuit, ou à contacter les professeuses.

➤ Catherine au 06 87 95 56 71 (responsable) ou Sophie au 06 72 80 05 18.

- **COUTURE / TRICOT** : Reprise des cours en septembre, selon la situation, les lundis après-midi. Lieu à préciser selon salle disponible, nous ferons notre maximum.

- **JOURNÉE « NETTOYONS LA NATURE »** : Avec la participation du centre Leclerc, le 26 septembre 2020 à 9h30. Retenez cette date et venez nombreux, la nature a besoin de nous !

- **STAGE DESSIN ENFANT** : Pour les vacances de Toussaint, semaine du 19 au 23 octobre, à mettre en place.

- **COLLECTE BANQUE ALIMENTAIRE** : Le 28 Novembre 2020.

- **JEUX INTERGÉNÉRATIONNELS** : Le 24 Janvier 2021.

➤ Pour tous renseignements : G. Garnier - 06 01 74 96 84.

Familles
en mouvement



AÏKIDO TRADITIONNEL

« Contrôler une agression sans infliger de blessure, c'est l'art de la paix [...] »,
O Sensei Ueshiba Morihei, le fondateur

L'Aïkido existe depuis 20 ans à Grézieu. Confinement oblige, cette année est exceptionnelle car nous avons arrêtés les cours en mars. Habituellement, nous n'arrêtons jamais, même pas l'été. Alors précisons que l'aïkido n'est pas seulement un art de combat, contre un ou plusieurs adversaires, à mains nues ou avec armes (sabre, bâton, couteau). **C'est aussi un art de vivre qui entraîne à faire face à toute menace.** En ce qui concerne le coronavirus, nos pratiquants étaient donc bien préparés mentalement pour répondre avec paix et créativité à cette situation exceptionnelle.



Pour en savoir plus sur cet Art Martial, contactez sans hésiter Damien Ponçon ou Claude Patrac. Et réservez, dès à présent, votre cours d'essai pour la saison 2020/2021. Gageons que les cours reprendront normalement en septembre 2020. Et vous pourrez passer un moment convivial avec nous et faire la connaissance d'un professeur d'exception. Cours d'essai gratuits toute l'année.

➤ **ADRESSE** : Eugène Catalan - 1c, Route du col de la Luère - 69290 Grézieu-la-Varenne.

HORAIRE : 2 cours adultes : Jours en rediscutions avec la mairie.

RENSEIGNEMENT : Claude PATRAC et Damien PONÇON

Tél : 06 98 43 97 13 ou 06 84 19 76 94

Mail : cabiponv@orange.fr

www.aikido-lyon-ouest-69.com/contact-aikido-grezieu-dojo-art-martial.html

3^{ÈME} ANNÉE !

DÉTENTE & CRÉATION

« Prendre le temps de se poser afin de devenir plus réceptif, calme et créatif »

SÉANCES DE RELAXATION / YOGA / GYM DOUCE (ADULTES)

Yoga de base et différentes techniques **pour apprendre à se relaxer** (Jacobson, Schultz, pleine conscience, visualisation, respiration, lâcher-prise, conseils).

- Le jeudi ou lundi, de 9h à 10h ; le vendredi ou lundi, de 19h à 20h
- La séance : 10€ ; abonnement 2019/2020 : 210€ ; le trimestre : 80€

ATELIERS DE CRÉATION POUR ENFANTS (DÈS 6 ANS)

Dessin / peinture acrylique, aquarelle / Créer en récupérant / Découverte de la couture / Mandalas / Origami / kirigami... (matériel fourni)

15 minutes de yoga / relaxation avant de démarrer chaque séance.

- Le mercredi, de 10h à 12h et/ou 14h à 16h, selon inscriptions
- La séance : 15€ ; abonnement 2019/2020 : 300€ ; le trimestre : 110€



➤ **LIEU** : Tour carrée.

ADHÉSION ASSOCIATION : 20€.

INTERVENANTE DIPLÔMÉE :

Martine PETIT.

RENSEIGNEMENTS :

06 81 09 43 49

detenteetcreation@gmail.com



KARATÉ CONFINÉ !

Le début d'année était bien lancé : avec l'organisation et la tenue le 26 janvier d'un stage passionnant avec Bernard Bilicki, 9^e Dan, à Grézieu-la-Varenne, mais également plusieurs préparations de 1^{er} et 2^e Dan chez les adhérents, tout était parti pour avancer avant l'arrivée du coronavirus.

La fin de l'année sportive ? Que nenni ! Après un temps d'adaptation, Libert Florès, 6^e Dan, a tout d'abord proposé aux adhérents une vidéo quotidienne proposant un travail technique. Les adhérents ont ensuite pu reprendre les cours... à distance ! Via la plateforme Zoom, ils ont pu profiter de cet enseignement

ainsi que du travail de stretching et du body karaté en direct, aux heures habituelles, chacun à l'abri chez soi. Eh oui, le karaté, ce n'est pas que du combat ! Impossible de combattre sans travail technique en amont et, croyez-nous, cela n'empêche pas de transpirer ! Travail sur les déplacements, les coups, les positions, enchainements, katas, cours en musique... Pas le temps de s'ennuyer ! Même chez soi, continuons d'avancer !

Nous serons donc évidemment en pleine forme physique et mentale pour la reprise des cours au dojo ou en plein air, dès que les conditions sanitaires le permettront. Hajime !

➤ Vous pouvez suivre le club sur Facebook : Association Grézieu Karaté et Instagram : @ag_karategrezieu

ÉCOLE CHINOISE DES ÉNERGIES



Le 17 mars dernier nous suspendions nos cours suite à l'annonce du confinement. Tout au long de cette période nous sommes restés en relation avec nos adhérents. Régulièrement nous avons envoyé des liens vers des vidéos pour continuer à pratiquer et rester en forme. Un grand merci à nos intervenants Virginie et Michel.

Le bureau a continué à travailler pour la rentrée 2020/2021.

DE NOUVEAUX HORAIRES :

- Mardi
- Taichi Événail débutants : 19h - 20h
- Qi gong / méditation : 20h - 21h
- Mercredi
- Taichi Chuan débutants : 18h - 19h
- Taichi Chuan confirmés : 18h - 19h30
- Jeudi
- Qi gong / méditation : 9h - 10h
- Taichi Épée ou Taichi Événail confirmés : 10h - 11h
- Dimanche
- Atelier mensuel Qi gong / méditation : 9h30 - 11h30

UN NOUVEAU TARIF :

- 1 cours hebdomadaire : 30 €
- 2 cours hebdomadaire : 200 €
- 3 cours hebdomadaire : 230 €
- Atelier mensuel Qi Gong - méditation : 60 €

Un projet de Stage ouvert à tous :

Pratique du Qi Gong et Taichi, le week-end du 28 et 29 novembre.

- QIGONG de la FEMME
- WUDANG QIGONG
- BA GUA (8 trigrammes)

Nous souhaitons à tous un bel été. Rendez-vous en septembre pour une belle reprise dans des conditions que nous espérons revenues à la normale.

Visitez notre site internet et notre page Facebook : www.ecolechinoisedegrezieu.com ; <https://facebook.com/ecolechinoisedesenergies/>



➤ **RENSEIGNEMENTS :** Marie-Claude PISSERE - 06 86 41 73 10 / Jacqueline JAMOT - 06 43 54 56 56
Yvette LEFAURE 06 75 32 03 95
ecdegrezieu2018@gmail.com
École chinoise des énergies : 1C, route neuve du Col de la Luère - 69290 Grézieu-la-Varenne



CLUB INFORMATIQUE



La récente crise du coronavirus a montré que le développement de nos compétences numériques constitue un enjeu essentiel, que ce soit pour notre vie personnelle ou notre vie professionnelle.

Pour échapper aux rigueurs du confinement, vous avez peut-être découvert des possibilités et des outils pour communiquer avec votre famille, vos amis, Vos enfants ont bénéficié d'un enseignement à distance. La pratique du drive, par ses commandes sur Internet, a rendu de larges services. Le télétravail, largement répandu, complète ce panorama.

Cette numérisation, cette digitalisation de notre vie courante sont irréversibles. Il faut donc agir pour acquérir les connaissances indispensables et maîtriser cet environnement.

IGREC, Club Informatique de Grézieu depuis 35 ans, vous propose des solutions adaptées par modules de temps variables et de coûts modiques :

- La connaissance de base de Windows, notions de fichiers et dossiers...
- La découverte de l'Internet grâce à ses différents modules sur la recherche d'informations, l'utilisation de messagerie, les démarches en lignes
- La maîtrise de la bureautique par nos ateliers sur le Traitement de Texte, et le Tableur.
- La pratique de la Généalogie numérique fait référence chez les passionnés de cette discipline

Notre implantation locale à Grézieu-la-Varenne, Place de l'Abbé Launay, vous assure proximité et souplesse dans le suivi de ces modules. Notre matériel est mis à niveau régulièrement, il répond aux besoins.

La réduction de la fracture numérique qui se profile est la principale motivation des bénévoles de l'association. Candidats potentiels, prenez donc contact ! Bénévoles intéressés, rejoignez-nous !

➤ **CONTACT :** Informatique Grézieu Club
TÉL. : 04 37 22 08 13 ou 06 81 61 26 08
WEB : www.igrec.org

ART'AMIS

L'atelier Art'Amis a terminé une année 2019 riche en projets et réalisations : visites d'expositions, musées, stages, participation à différentes manifestations à Grézieu, Thurins, Francheville, Saint-Genis-les-Ollières... Notre enthousiasme, coupé par la crise sanitaire liée au Covid-19, nous portera à la rentrée de septembre avec une exposition pour cet automne sur le thème « Terre nourricière : se nourrir aujourd'hui... et demain ? »



AS GRÉZIEU BASKET



L'AS Grézieu Basket est en recherche de joueurs pour la saison prochaine, soit déjà confirmés ou soit débutants, quel que soit l'âge. Club familial doté d'entraîneurs diplômés, recherche également des bénévoles souhaitant intégrer l'équipe pour du coaching, aider sur les manifestations ou encore devenir membre du bureau.

➤ Informations disponibles sur : www.asgbasket.com

ASSOCIATION MUSICALE DE GRÉZIEU

La rentrée de l'AMG de Grézieu avait pourtant été prometteuse : 91 adhérents, 120 élèves répartis dans plus de 10 disciplines différentes, des dates prévues pour les auditions, les fêtes et pour un spectacle lors du festival Inter'Val en septembre. Mais l'AMG a dû elle aussi faire face aux multiples problèmes qui nous ont tous frappés de plein fouet depuis le début de la pandémie et a dû se résoudre à mettre en veille ses projets d'animation musicale.

Nous avons été amenés, comme les écoles, à passer à un enseignement basé sur la vidéo à distance. Grâce au dynamisme des professeurs de musique disposant du matériel nécessaire, plusieurs disciplines



ont été dispensées avec les outils de visioconférence : cela a été le cas entre autres de Marine Margain pour le violon, Jacques Coueffe et Cédric Perret pour le piano,

Frédéric Bolla pour la guitare, Philippe Sliwa pour la batterie et Cécile Pellegrino pour la chorale ! Cela peut sembler être une gageure de faire chanter ensemble toute une chorale, chacun chez soi devant son ordinateur ; mais c'est pourtant ce qu'a fait notre chef de chœur Cécile en réalisant un montage vidéo d'une chanson de notre répertoire à partir des enregistrements envoyés par chacun des 30 choristes et 5 musiciens d'accompagnement. Et déjà se profile à l'horizon le début de la nouvelle année, que nous



espérons plus calme : depuis le 15 juin les fiches d'inscription de la rentrée 2020-2021 sont disponibles sur le site de l'association <http://amgrezieu.fr>

Vous êtes bien sûr invités à vous inscrire ou à vous réinscrire le plus rapidement possible, de manière à réserver le créneau qui vous conviendra le mieux. De toute façon, d'une manière ou d'une autre, l'année qui vient sera musicale ! L'équipe de l'AMG.

RENDEZ-VOUS



JUILLET 2020

SAM 04/07

VISITE DE GRÉZIEU LA VARENNE

11h. Animée par les amis du patrimoine et les amis de l'orgue et du carillon. Découverte de l'église et son carillon, ainsi que du centre-bourg. Office du tourisme des Vallons du Lyonnais : 04 78 57 57 47.

MAR 07/07 & MER 08/07

DÉCO-TRANSFO

Inscription en mairie : 04 78 57 16 05.

VEN 10/07

CONSEIL MUNICIPAL

20h30. Salle des fêtes.

AÔUT 2020

MAR 25/08 & MER 26/08

DÉCO-TRANSFO

Inscription en mairie : 04 78 57 16 05.

SEPTEMBRE 2020

SAM 05/09

FORUM DES ASSOCIATIONS

De 9h à 13h. Municipalité : 04 78 57 16 05.

SAM 05/09

ACCUEIL DES NOUVEAUX ARRIVANTS

11h. Inscription en mairie : 04 78 57 16 05.

SAM 12/09

TOUR DE FRANCE

À Grézieu la Varenne. 17h.



SAM 19/09

MINI JEUX OLYMPIQUES

L'après-midi. 3-12 ans. Organisés par le CME. Municipalité : 04 78 57 16 05.

SAM 19/09 & DIM 20/09

JOURNÉES DU PATRIMOINE

Municipalité : 04 78 57 16 05.

SAM 26/09

NETTOYONS LA NATURE

9h30.

Association des familles : 06 01 74 96 84.



MER 30/09

VISITE DU MARCHÉ DE GROS À CORBAS

Culture et loisirs : 06 11 84 75 31
grezieucultureetloisirs@gmail.com

OCTOBRE 2020

SAM 03/10

PETIT- DÉJEUNER DE QUARTIER LE TUPINIER

10h. Municipalité.

DU LUN 05/10 AU DIM 11/10

LA SEMAINE BLEUE

Semaine Nationale des retraités et des personnes âgées.

DU LUN 12/10 AU DIM 18/10

LA SEMAINE DU GOÛT

Renseignements en mairie : 04 78 57 16 05.

DU LUN 19/10 AU VEN 23/10

STAGE DESSIN

Association des familles : 06 01 74 96 84.

NOVEMBRE 2020

SAM 28/11

COLLECTE BANQUE ALIMENTAIRE

Association des familles : 06 01 74 96 84.

DIM 29/11

MARCHE DU TÉLÉTHON



DÉCEMBRE 2020

SAM 05/12

REPAS DU TÉLÉTHON

Préparé par l'association CASROL

MAIRIE

INFOS PRATIQUES

MAIRIE

16, avenue Émile Évellier
69290 Grézieu-la-Varenne
04 78 57 16 05
www.mairie-grezieulavarenne.fr
mairie@mairie-grezieulavarenne.fr

Horaires d'ouverture
Du lundi au vendredi
de 8 h 30 à 12 h et de 13 h 30 à 17 h
Le samedi de 9 h à 12 h



M. LE MAIRE

Bernard Romier

LES ADJOINTS



Monia Fayolle

Communication, nouvelles technologies et participation citoyenne



Laurent Fougeroux

Associations, animations, festivités et gestion des salles



Fabienne Touraine

Social, logements sociaux, délégué au SIPAG



Pierre Grataloup

Urbanisme, aménagement de l'espace public



Élodie Reling

Enfance, école, périscolaire et jeunesse



Jean-Claude Corbin

Voirie et bâtiments



Isabelle Seigle-Ferrand

Finances, vie économique, alimentation et circuits courts



Olivier Bareille

Environnement, développement durable, cadre de vie et qualité de vie



CONSEILLERS DÉLÉGUÉS

Anne-Virginie Pousse

Sport et gestion des salles de sport



Gilbert Bertrand

Culture et patrimoine

GRÉZIEU EN BREF

LA NEWSLETTER DE GRÉZIEU-LA-VARENNE

Inscription sur la page d'accueil du site internet de la mairie : www.mairie-grezieulavarenne.fr en cliquant sur le logo newsletter :

SERVICES D'URGENCE

Pompiers : **18** ou **112**

SAMU : **15**

Gendarmerie de Vaugneray : **17** ou **04 78 45 80 21**

Service de Police Municipale : **04 78 57 84 57**
06 14 63 91 38 - 06 70 08 40 55

Centre Antipoison : **04 72 11 69 11**
(Hôpital Édouard Herriot)

Centre des grands brûlés : **04 78 61 89 48**
(Hôpital Saint-Joseph)

MÉDIATHÈQUE MUNICIPALE

« LE BRUIT DES MOTS »

11, avenue Émile Évellier - 69290 Grézieu-la-Varenne
04 78 57 98 21

mediatheque@mairie-grezieulavarenne.fr
www.reseamediaval.fr

Horaires :

Les mardi, mercredi, jeudi et samedi de 10h à 12h
Le vendredi de 16h à 18h

SOLIDARITÉ EMPLOIS

6, avenue Émile Evellier - 69290 Grézieu-la-Varenne
04 78 44 67 42

Permanence :

Du lundi au vendredi de 14h à 17h

service.offres@solidarite-emplois.com

MARCHÉ

Place des Anciens combattants
Les mardis de 7h30 à 12h

MARCHÉ BIO

Sous la halle
Les vendredis de 14h à 18h30

AGENCE POSTALE COMMUNALE

Lundi, mercredi, jeudi et samedi : 9h - 12h
Mardi et vendredi : 9h - 12h et 13h30 - 17h



LA POSTE

Les doigts framboises

LES DOIGTS FRAMBOISES RESTAURANT

15 PLACE DUGAS
69510 THURINS

04 78 51 01 10
06 85 96 70 35

INFO@LESDOIGTSFRAMBOISES.COM
WWW.LESDOIGTSFRAMBOISES.COM



JUTTET

Aménagement et entretien de parcs et jardins

17, chemin des Chênes
69290
GRÉZIEU LA VARENNE

Port. : **06 50 16 45 47**
Port. : **06 11 37 58 01**
juttet.paysages.sas@gmail.com

Gailleton
fleurs & plantes

2, le Turpinier
69290 Grézieu-la-Varenne
04 78 57 13 62

Plantes fleuries,
plantes de jardin,
fleurs coupées, compositions,
graines, bulbes...

re.valy

recyclage des vallons du lyonnais

Vente de matériaux
(sable, pavés, gravier de décoration...)
Livraison possible
Les Aiguillons - Route de la Douane
69670 VAUGNERAY
Tél. : 04 78 45 94 47 Fax : 04 78 45 96 62
www.revaly-recyclage.fr

GARAGE A.G.A.

ALMEIDA GRÉZIEU AUTO

Luis Almeida

- ✓ Mécanique
- ✓ Carrosserie
- ✓ Entretien
- ✓ Remorquage
- ✓ Négoce Neuf et occasion

Rue du Stade (de Craponne) - 69290 Grézieu-la-Varenne - www.aga69.com
Tél. 04 78 44 69 30 - Fax 04 78 57 97 40



Olivier Bareille
Environnement
et développement durable,
Cadre de vie et qualité de vie



LE FRELON ASIATIQUE EN AUVERGNE-RHÔNE-ALPES SIGNALEZ SA PRÉSENCE !

Le frelon asiatique (*Vespa velutina nigrithorax*) est classé comme espèce exotique envahissante. Il a un impact fort sur la biodiversité en raison de la prédation qu'il exerce sur de nombreux insectes, dont les abeilles. Il représente aussi une menace pour la santé publique.

En été, chaque colonie construit un nid de grande taille, généralement à la cime des arbres. En fin d'automne de nombreuses futures reines quittent le nid. Il faut les trouver et les détruire pour éviter la création de nouveaux nids, l'année suivante.

Le frelon asiatique n'est pas agressif envers l'homme, sauf quand la colonie est dérangée. Il est alors particulièrement dangereux. C'est pourquoi les nids doivent être détruits par des spécialistes.

Pour lutter contre le frelon asiatique,
apprenez à le reconnaître et
SIGNALEZ SA PRÉSENCE !

DISTINGUER LE FRELON ASIATIQUE DU FRELON EUROPÉEN

Frelon européen - *Vespa Crabro*



© Pierre Falatica

Frelon asiatique - *Vespa Velutina*



© Pierre Falatica

Toute personne suspectant la présence du frelon asiatique (nids ou individus) sur une zone est invitée à en faire le signalement :

Sur le site internet : www.frelonsasiatiques.fr

En téléchargeant l'application mobile : Frelon Asiatique

Pour plus d'informations : www.frelonsasiatiques.fr



AUDITION CONSEIL vous invite à découvrir

Plus qu'une aide auditive d'exception, une merveille multifonctionnelle
Phonak Audéo™ Marvel

- 24h* d'autonomie avec une charge ultra rapide
- Appareil garanti 4 ans
- Batterie garantie 4 ans, pas de pile à changer

Test⁽¹⁾ auditif gratuit
Essai⁽²⁾ gratuit 1 mois chez vous
Contrôle et nettoyage gratuits 20 ans après l'achat

PHONAK life is on

Laetitia JOUFFREY Laurene RACHIDI

Craponne ☎ 04 72 66 16 73
54 av. Edouard Millaud - PARKING PRIVÉ
Charbonnières-les-Bains - Pôle médical
☎ 04 81 65 44 30 104 route de Paris
Lentilly ☎ 09 81 95 70 58
Chez Optique Lentilly - 14 place de l'église
S'-Didier-Au-Mont-D'or
☎ 04 72 18 95 37 9A rue du Castellard

auditionconseil.fr

SARL Jean-Luc DUVILLARD
Paysagiste

06 86 33 88 17
jeanluc.duvillard@gmail.com

Création de jardin - Entretien - Arrosage automatique
Clôture - Terrassement - Toitures végétalisées

66, route du Col de la Luère • 69290 Grézieu-la-Varenne

Maison Perret
Boulangerie Pâtisserie

61, Av. Edouard Millaud - 69290 CRAPONNE
Tél. 04 78 57 05 02
email : boulangerieperret@gmail.com

REGIE
Gindre & Lozano

SYNDIC DE COPROPRIÉTÉ
GESTION - LOCATION
Appartements - Villas

Site : www.lozano-gestion.com
Mail : location@lozano-gestion.com

Tél. 04 78 44 63 95 - Fax 04 78 57 97 33
124, place Andrée Marie Perrin
69290 Craponne
Filiale Mornant / 12, rue de Lyon / 04 78 73 55 48

Jean Faure

Menuiserie Escalier Agencement Parquet
Charpente Couverture Zinguerie Ossature bois

Tél. 04 78 57 18 04
Z.A. Les Ferrières - 69290 GREZIEU-LA-VARENNE

Passionnement BOIS
www.jeanfaure.eu

LE GONE Sahuc

PLOMBERIE - CHAUFFAGE
SANITAIRE - ZINGUERIE
DÉPANNAGE - ADOUCISSEUR
SALLE DE BAINS CLEF EN MAIN

06 60 91 16 68 - LGSPLOMBERIE@YAHOO.COM
POLLIONNAY 69290

KOSYBAR

NOUVEAU CONCEPT

PIZZAS & BURGERS

AU RESTAURANT

EN CLICK & COLLECT

EN LIVRAISON



COMMANDEZ EN LIGNE :

kosybar.fr



SERVICE LIVRAISON PAR NOS ÉQUIPES

OU
Uber Eats

OU
Réservez votre table
au **04 78 57 94 55**



KOSYBAR

C/C E. Leclerc • 5 rue Benoît Launay • GRÉZIEU-LA-VARENNE

