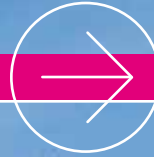


# Grézieu



Juillet 2018



[www.mairie-grezieulavarenne.fr](http://www.mairie-grezieulavarenne.fr)

Magazine municipal d'information de Grézieu-la-Varenne



**AUDITION  
CONSEIL**

1<sup>er</sup> groupement  
d'audioprothésistes  
indépendants

**Bilan auditif personnalisé *gratuit*\***  
**Prêt et essai *gratuits*\*** d'appareils  
auditifs dernière technologie



**Laetitia JOUFFREY**  
**Florent COTTON**  
Audioprothésistes diplômés d'État

**Craponne**  
54, avenue Edouard Millaud  
Tél. 04 72 66 16 73  
craponne@auditionconseil.fr

**Parking privé**

[www.auditionconseil.fr](http://www.auditionconseil.fr)  

\* Voir conditions chez AUDITION CONSEIL  
\* Bilan à but non médical



**Soofle**  
CLIMATISATION / REFRIGERATION

**PARTICULIERS**    **PROFESSIONNELS**

**Climatisation**    **Réfrigération**

Installation  
Dépannage  
Maintenance

Chambres froides  
Meubles réfrigérés  
Dépannage rapide

**42, chemin du Grossand - BRINDAS**

**06 60 16 56 16**    [www.soofle.fr](http://www.soofle.fr)



**BERNARD  
CERAMICS**

**Puzzle**  
BARBER & OSGERBY  
POUR MUTINA

**RUSCHIA**

**GRÈS  
PIERRES  
MOSAÏQUES  
SALLES DE BAINS**

45 RUE FRANÇOIS MERMET · 69160 TASSIN LA DEMI-LUNE · 04 78 34 15 16

**CAROTHEQUE & GALERIE MUTINA**

10 & 12 RUE DE LA CHARITÉ · 69002 LYON BELLECOUR · 04 72 40 96 08

La mairie de Grézieu la Varenne  
remercie  
les annonceurs de leur participation



|              |      |
|--------------|------|
| Mairie       | p 4  |
| Associations | p 17 |
| Agenda       | p 25 |
| Infos        | p 26 |



## Grézieu-la-Varenne, demain...

En septembre, de nouvelles réalisations et de nouveaux projets contribueront à modifier les habitudes, le mode de vie, voire, à moyen terme, l'environnement des habitants de Grézieu-la-Varenne.

Je rappellerai, rapidement, certains projets, souvent évoqués et qui seront « opérationnels » en juillet ou à l'automne :

L'ouverture ou la réouverture de nombreux commerces, en centre bourg ; l'aménagement de l'espace public aux abords du futur pôle médical et de la résidence pour personnes âgées autonomes et bien évidemment la rentrée scolaire qui s'effectuera, pour les classes de maternelle, dans les nouveaux bâtiments, réalisés en haute qualité environnementale (l'inauguration officielle aura lieu le samedi 15 septembre, lors des journées européennes du patrimoine).

Différents articles de ce magazine évoquent et développent ces réalisations.

Je souhaite évoquer à nouveau, un autre projet qui prendra corps à la rentrée et qui influera, à court et moyen terme, sur le cadre et la qualité de vie de chacun d'entre nous :

La modification du P.L.U (Plan Local d'Urbanisme), associée à la création de six périmètres d'étude sur des zones, particulièrement sensibles au niveau de l'urbanisme, de la sécurité, des réseaux et de l'environnement.

En effet, la commune de Grézieu-la-Varenne s'inscrit dans la continuité de la métropole lyonnaise, aux pieds des Monts du Lyonnais.

Cette situation proche des grands pôles d'emploi, la présence des services et des commerces, ainsi qu'un cadre de vie de qualité en font une commune recherchée.

Cette attractivité génère un développement important de la construction et un accroissement du nombre de logements.

Le développement se réalise par des opérations de divisions parcellaires et des regroupements fonciers, sans prise en compte du contexte urbain, des déplacements, du fonctionnement de la commune et de la qualité des entrées du village.

Les problèmes de sécurité sur les voiries s'accroissent en raison de la modification des débouchés et du « renforcement » de la circulation.

Afin de mieux maîtriser cette densification et lui permettre de s'inscrire harmonieusement dans le tissu des zones déjà urbanisées, la municipalité a choisi de mettre en place des études sur six secteurs, de façon à intégrer l'ensemble des problématiques d'insertion architecturale, environnementale et de cadre de vie.

Cette modification a également pour objet d'adapter le règlement du PLU sur l'ensemble des zones U, afin « d'améliorer le vivre ensemble ».

Ces projets et ces réalisations préparent l'avenir de notre commune et contribuent à la qualité de vie de tous.

Je vous souhaite une très bonne période estivale, dans l'attente de vous retrouver, au cours des nombreuses manifestations de la rentrée.

### MAGAZINE MUNICIPAL D'INFORMATION

édité par la municipalité de Grézieu-la-Varenne  
16 avenue Evellier - 69290 Grézieu-la-Varenne  
• Tél. : 04 78 57 16 05  
• mairie@mairie-grezieulavarenne.fr  
• www.mairie-grezieulavarenne.fr

### Directeur de la publication : Bernard Romier

Infographie : KomEuroConcept • 04 30 22 06 61  
Photos illustrations : Mairie, Associations  
Régie publicitaire : CADIDEV



## Nouvelle école



Pierre  
GRATALOUP

# Nouveaux bâtiments école maternelle

Avril 2014, le projet pour la construction d'un nouveau bâtiment pour l'école maternelle de Grézieu-la-Varenne est lancé.

Un comité de travail composé d'élus, de représentants de l'enseignement, des fédérations de parents d'élèves et d'un représentant civil expert est mis en place.

Ce comité propose de construire un bâtiment à Haute Qualité Environnementale (HQE), choix validé par le conseil municipal du 6 février 2015.

Afin d'assister la municipalité dans cette démarche HQE, il a été fait appel à une Assistance à Maîtrise d'Ouvrage et le projet a été confié au cabinet d'architecte TEKHNE (LYON 8).

Le permis de construire est déposé en mai 2016, les travaux débutent en octobre pour un achèvement prévu en février 2018.



La livraison des nouveaux bâtiments de l'école maternelle a été réalisée le 30 mai, la rentrée des enfants de maternelle en septembre 2018 pourra donc s'effectuer dans ces nouveaux locaux.

Le planning prévisionnel a été bousculé par une pénurie mondiale de diisocyanate de diphenylméthylène, un des composants principaux des isolants polyuréthanes prévus pour l'isolation en toiture du bâtiment, isolation essentielle pour obtenir un bâtiment HQE.

Le cabinet d'architecte a donc dû revoir toute la conception de la toiture pour pouvoir intégrer un autre isolant, qui pour une qualité d'isolation égale avait une épaisseur deux fois plus importante. Ces études et la réalisation ont engendré un retard de 2 mois ½.



La salle à manger  
(120 m²)

## Coût du projet :

|                                   |             |
|-----------------------------------|-------------|
| Coût prévisionnel des bâtiments : | 3 618 014 € |
| Coût définitif :                  | 3 697 073 € |
| Différence :                      | 79 059 €    |

Soit une augmentation de 2,19%

On peut parler d'une augmentation maîtrisée, car dans des opérations de cette envergure, il est considéré comme acceptable une augmentation allant jusqu'à 5 %, d'autant plus qu'une part importante de ce surcoût (plus de 40 000 €) est due à des demandes, en cours de construction, de l'Inspection de l'Education Nationale ainsi que du bureau de contrôle technique pour renforcer la sécurité du site.

Pour cela, des éclairages supplémentaires ont été rajoutés sur le parking ainsi qu'une grille pour fermer le côté sud du bâtiment. Il a été intégré la pose d'un système d'alarmes PPMS (plan particulier de mise en sûreté) pour faire face aux risques majeurs (accidents majeurs ou situations d'urgence particulières). La position des bassins de rétention côté chemin des voyageurs a été également revue pour avoir la possibilité de clore les parties est et nord de l'école afin de fermer totalement le site.

Cette école est composée de 10 salles de classes, 8 maternelles et 2 élémentaires (CP).

On trouve également 2 salles de motricité (transformables en couchettes), des bureaux pour le personnel (directrice, équipe pédagogique, ATSEM, périscolaire), 2 salles de propreté et un auditorium.

Le restaurant de cette école est conçu en cuisine centrale ; c'est ici que seront préparés les repas pour les maternelles, mais également pour les élémentaires. Le restaurant scolaire actuel, qui fonctionne déjà en self-service, deviendra un restaurant satellite et le transport entre les deux se fera en liaison chaude et froide.



Zone de préparation froide

Le coût total de l'opération qui comprend en plus des bâtiments, la prestation du cabinet d'architecte, l'assistance à maîtrise d'ouvrage, les différents raccordements (eau, électricité, téléphone...) s'élève à 5 606 056 € TTC.



L'inauguration de ces nouveaux bâtiments se déroulera le

**Samedi 15 septembre 2018 à 10h,**

à l'occasion des journées du patrimoine.

Cette journée s'intégrera également dans le calendrier des événements du thème de l'année qui est « l'architecture ».

En attendant cette inauguration, nous vous invitons à découvrir l'aspect extérieur et l'intégration de ces bâtiments dans l'environnement local lors d'une promenade sur la voie verte.

Nous vous proposons une visite de cette nouvelle école en photos :



Côté restaurant scolaire (380 m<sup>2</sup>)



Hall d'entrée



Une cour de 800 m<sup>2</sup> et un préau de 150 m<sup>2</sup>



Une des deux salles de classe primaire de 50 m<sup>2</sup>



Une des huit salles de classe maternelle de 60 m<sup>2</sup>



Une des deux salles de propreté



L'auditorium

Vestiaires

# Dérogation aux rythmes scolaires avec un retour à 4 jours d'école par semaine.

Le 28 juin 2017, le décret n° 2017-1108 relatif aux dérogations à l'organisation de la semaine scolaire dans les écoles maternelles et élémentaires publiques paraissait au journal officiel.

Ce décret, fortement annoncé dans les médias, permet de demander une dérogation aux rythmes scolaires avec un retour, si la dérogation est acceptée, à une semaine de 4 jours d'école. La municipalité de Grézieu la Varenne a choisi, comme en 2013, la voie de la concertation. Un comité de pilotage réunissant des enseignants, des parents d'élèves, le représentant de l'académie, les délégués départementaux de l'éducation nationale et des agents communaux, a travaillé tout l'automne sur la possibilité de dérogation à l'organisation de la semaine scolaire et sur les horaires à mettre en place à la rentrée de septembre 2018. Un questionnaire a été diffusé auprès des parents d'élèves de l'école. Le 12 décembre 2017, le comité de pilotage a fait une proposition qui a été adoptée le 18 janvier 2018 par le conseil d'école, puis le 26 janvier dernier par le conseil municipal. L'inspecteur d'académie a validé cette proposition qui entrera donc en application à la rentrée.

Les enfants auront école 4 jours par semaine les lundis, mardis, jeudis et vendredis. De nouveaux horaires seront appliqués tenant compte de la distance de 450 m qui sépare la maternelle et l'élémentaire.

- Pour les enfants de maternelle : 8H45 - 11H45 / 13H30-16H30
- Pour les enfants d'élémentaire : 8H30-12H / 13H45 -16H15

- Les services périscolaires sont maintenus, voire renforcés : en maternelle, 15 minutes de périscolaire en plus le matin (8H20-8H35) et en élémentaire, 15 minutes de plus le soir (18H30-18H45).

Les TAP (Temps d'Activités Périscolaires), plébiscités par les parents, sont maintenus en élémentaire sous forme d'activités programmées. En maternelle, les enfants se verront proposer des activités « à la carte » correspondant mieux à cette tranche d'âge qui passe rapidement d'une activité à une autre.

Comme pour les TAP, les bénévoles sont les bienvenus pour encadrer des activités programmées (par tranche de 6 à 7 semaines). Si vous avez une passion ou une compétence, nous vous proposons de venir la partager avec les enfants de Grézieu la Varenne. Renseignements sur le site de la Mairie ou à l'adresse [coordination.periscolaire@mairie-grezieulavarenne.fr](mailto:coordination.periscolaire@mairie-grezieulavarenne.fr)





## Restaurant scolaire

Chaque jour depuis la rentrée de septembre, environ 330 enfants de maternelle et de primaire fréquentent quotidiennement le restaurant scolaire.

Le service se déroule en deux temps. Il commence avec le service à table des enfants de maternelle qui sont aidés par les ATSEM et le personnel du restaurant, le temps du repas. Il se poursuit avec le passage au self des primaires. Le fonctionnement est celui de « l'assiette unique ». Chaque enfant prépare son plateau, va choisir sa place et revient se servir l'entrée, le fromage et le dessert. Il retourne à sa place pour consommer son entrée, avant de prendre son plat chaud. Un mode de distribution qui responsabilise, les enfants mangeant à leur faim et selon leur appétit. Cette méthode encourage ainsi la prévention du gaspillage alimentaire, et respecte un principe de liberté éducative et alimentaire.

L'élaboration des menus est faite par les personnels de la commune. Régulièrement, les élèves d'une classe participent à l'élaboration d'un menu.

Ces menus sont encadrés par des critères nutritionnels définis par décret. La réglementation fixe une liste de 15 critères fréquents, sur une série de 20 repas consécutifs. Par exemple, il faudra prévoir sur 20 entrées, de servir un minimum de 10 crudités de légumes ou de fruits.

Les menus sont ensuite validés ou corrigés par une diététicienne. Les résultats d'une étude de Nicole Darmon, chercheuse au département scientifique « alimentation humaine » de l'INRA de Montpellier, montre que grâce aux respects des critères imposés, « les repas répondent à un pourcentage élevé des besoins des enfants. L'étude s'est aussi penchée sur les menus végétariens, et il apparaît essentiel de mener une réflexion sur les critères qui vont définir leurs caractéristiques nutritionnelles et la place du plat végétarien dans la restauration scolaire. (Source « La gazette des communes »)

Nous favorisons dans la fabrication, les compétences de nos professionnels. Aussi 85% des plats sont « fait maison » comme les purées, les jardinières de légumes, les viandes sautées ou

rôties, ainsi qu'une très grande partie des pâtisseries. Nous privilégions les légumes, les fruits et la viande fraîche aux produits surgelés. Une partie des légumes vient des producteurs locaux « les Paniers du Vallons », ainsi que certains des yaourts que les enfants apprécient beaucoup.

Nous finalisons actuellement l'organisation de la production à la cuisine pour la rentrée prochaine. L'outil de restauration n'est pas fondamentalement modifié, mais il sera résolument tourné vers l'avenir avec des équipements performants. La cuisine centrale ou Unité Centrale de Production (UCP) élabore les repas avant leur transfert dans des restaurants dits « satellites ». Les nouveaux locaux, nous permettront de répondre au mieux aux exigences croissantes en matière de sécurité alimentaire. Dans les projets, nous souhaitons également impliquer les enfants dans le choix des menus, plus qu'ils ne le font déjà actuellement.



## Programme de l'espace jeune

Cet été, l'espace jeune organisera une sortie au parc du Puy-de-Dôme, Vulcania.

Une nouvelle activité, l'Archery Tag - sport inspiré du paintball et de la balle au prisonnier, utilisant un arc et des flèches - sera proposée. Les incontournables soirées piscine à Vaugneray feront également partie du programme.

Pour supporter la chaleur, en plus des soirées piscine, des baignades au lac des sapins et aux cascades de Trévoux seront prévues pour nous rafraîchir.

➤ L'initiation à la pêche sera toujours présente pour battre le record (120 poissons) de l'année dernière.



Le local restera ouvert de 14h00 à 18h00 en juillet et fin août et sera fermé du 30 juillet jusqu'au 26 août.





Monia  
FAYOLLE

## Les CM2 apprennent les gestes de premiers secours

Les pompiers de Vaugneray sont intervenus à l'école le 15 mai dernier pour former les élèves de CM2 aux gestes de premiers secours. Par groupes, ils ont participé à de petits ateliers :

1. Alerter les secours : numéros à connaître
  - 18 : pompiers
  - 15 : Samu
  - 112 : n° européen



2. Hémorragies
  3. Massage cardiaque :  
si la victime est inconsciente et ne respire pas.
  4. Etouffement
  5. Brûlures
  6. PLS (Position Latérale de Sécurité.) :  
si la victime est inconsciente mais respire.
- Tous les élèves ont obtenu leur diplôme et sont maintenant prêts à sauver des vies !

## Merci à la prévention routière !

Cette année, les élèves de CM2 ont de nouveau pu passer leur permis vélo.

Le 7 mai dernier, 66 élèves ont assisté à la partie théorique sur une demi-journée et arpenté un parcours aménagé au sein de l'école.

Merci aux parents d'avoir joué le jeu, et permis aux enfants d'amener leur propre vélo.

Ce fut une réussite, les enseignants de CM2 comptent bien reconduire le projet l'année prochaine.



## Visite de la caserne des pompiers par les élèves de CE2 et CE2/CM2

Le mardi 6 mars 2018, nous avons marché jusqu'à la caserne des pompiers de Vaugneray, en empruntant la voie verte.

Là-bas, nous avons vu et fait plein de découvertes.

Les classes ont été accueillies par le responsable de la caserne.

Les pompiers interviennent sur un secteur très important autour de Vaugneray et parfois ils sont même appelés en renfort dans le sud de la France en cas d'incendie.



Nous avons visité le bureau dans lequel les pompiers reçoivent les appels et éditent une feuille de route pour partir secourir les victimes.

Nous avons vu la salle de sport, la salle de réunion des pompiers et le bureau du chef, ainsi que les vestiaires. Nous avons enfilé les casques et les vestes, c'était très lourd !

Nous avons pu poser des questions et nous avons appris que leur mascotte est le marsupilami.

Dans le hangar, nous avons admiré tous les véhicules de la caserne : le camion de feu de forêt, le camion d'inondation et de tempête, l'ambulance et d'autres véhicules.

Nous avons exploré certains de ces véhicules en grimant

dedans, nous avons actionné la pédale de la sirène ainsi que le bouton du gyrophare de l'ambulance.

En tout dernier, Jean, le pompier qui était venu à l'école nous former sur les gestes qui sauvent, a sorti dans la cour le gros camion. Il a déplié la grande échelle qui mesure 24 m de haut, c'était gigantesque ! Nous avons beaucoup apprécié cette visite car nous avons mieux compris comment les pompiers travaillent. Nous les remercions encore de leur accueil chaleureux.





## Portage de repas

Si vous avez du temps à consacrer et souhaitez aider vos aînés, vous pouvez leur porter leur repas entre 11 h 00 et 13 h 00 du lundi au vendredi. Venez renforcer l'équipe des porteurs bénévoles, un roulement mensuel est planifié !

- Prenez contact en mairie auprès d'Irène DUMORTIER au 04 78 57 84 53.  
Plus les bénévoles seront nombreux, moins ils seront sollicités.

Le point de vue d'une bénévole :

Le portage des repas ne se limite pas à porter un plateau-repas à des personnes. Bien sûr c'est important car il s'agit d'un véritable service rendu à certains qui sont bien seuls, et parfois peu mobiles. Mais la démarche va bien au-delà et il faut souligner le véritable plaisir qu'on y trouve en étant bénévole : celui de la rencontre, des sourires échangés, des paroles qui peuvent faire du bien. Et comme on l'entend dire quelquefois : « souvent c'est ma seule visite de la journée » ! Alors si vous avez un peu de temps, n'hésitez pas, venez rejoindre l'équipe des bénévoles.



**2018**

**spag**  
Le partenaire des seniors

**ATELIERS REMUE-MENINGES**  
Places disponibles:

**GREZIEU : vendredi 10h30-12h**  
**SAINT GENIS LES OLLIERES: vendredi 10h30-12h**  
**YZERON: jeudi 10h30-12h**

124 Place André Malraux, 63050 Grézieu  
tél. 04 77 22 07 24 - fax. 04 77 22 04 10 - www.spag.org  
financé et soutenu par les communes de Grézieu-la-Varenne

• COMPRENDRE

CANICULE

Ma santé peut être en danger quand ces 3 conditions sont réunies :



La nuit, la température ne descend pas, ou très peu.



Cela dure depuis plusieurs jours.

Si vous êtes une personne âgée, isolée ou handicapée, pensez à vous inscrire sur le registre de votre mairie ou à contacter votre Centre Communal d'Action Sociale (CCAS). Vous bénéficierez ainsi d'une aide en cas de canicule.

Si vous prenez des médicaments, n'hésitez pas à demander conseil à votre médecin traitant ou à votre pharmacien.

Si vous voyez une personne victime d'un malaise ou d'un coup de chaleur, appelez immédiatement les secours en composant le **15**

Consultez régulièrement la météo et la carte de vigilance de Météo France sur [www.meteo.fr](http://www.meteo.fr)

Envie d'en savoir plus pour vous ou votre entourage ?

Composez le **0 800 06 66 66** (appel gratuit depuis un poste fixe)

ou consultez [www.sante.gouv.fr/canicule-et-chaleurs-extremes](http://www.sante.gouv.fr/canicule-et-chaleurs-extremes)



La canicule et nous...

COMPRENDRE ET AGIR



• COMPRENDRE

CANICULE

Selon l'âge, le corps ne réagit pas de la même façon aux fortes chaleurs.

Personne âgée



Mon corps transpire peu et a donc du mal à se maintenir à 37 °C.

Enfant et adulte



Mon corps transpire beaucoup pour se maintenir à la bonne température.



La température de mon corps peut augmenter : je risque le coup de chaleur (hyperthermie).



Je perds de l'eau : je risque la déshydratation.

• AGIR

CANICULE

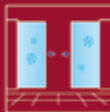
Personne âgée

Je mouille ma peau plusieurs fois par jour tout en assurant une légère ventilation et ...

Je ne sors pas aux heures les plus chaudes.



Je passe plusieurs heures dans un endroit frais ou climatisé.



Je maintiens ma maison à l'abri de la chaleur.



Je mange normalement (fruits, légumes, pain, soupe...).



Je bois environ 1,5 L d'eau par jour. Je ne consomme pas d'alcool.



Je donne de mes nouvelles à mon entourage.



Enfant et adulte

Je bois beaucoup d'eau et ...

Je ne fais pas d'efforts physiques intenses.



Je ne reste pas en plein soleil.



Je maintiens ma maison à l'abri de la chaleur.



Je ne consomme pas d'alcool.



Au travail, je suis vigilant pour mes collègues et moi-même.



Je prends des nouvelles de mon entourage.





## Seniors, pour votre sécurité, ayez les bons réflexes !



• Ne restez pas seul(e). Gardez le contact et participez à la vie de votre quartier.



• Privilégiez vos déplacements (commerces, banque...) en vous faisant accompagner.



• Les policiers et les gendarmes sont à votre service, demandez leur conseil, signalez tout fait suspect.



• Bénéficiez de l'opération « tranquillité seniors » : si vous vous sentez isolés, menacés ou inquiets, faites-vous connaître auprès des organismes sociaux, de votre mairie, de votre commissariat de police ou de votre brigade de gendarmerie. Des patrouilles seront organisées aux abords de votre domicile, **lorsque les circonstances le justifieront.**



• Ayez un téléphone à portée de main et en cas d'urgence, composez le 17 ou le 112. Votre appel sera immédiatement pris en compte.



## Après-midi séniors

Le mardi 24 avril, la commission personnes âgées et le CCAS ont été heureux d'accueillir 35 seniors pour une après-midi intergénérationnelle.

Les enfants de l'école maternelle, classe de moyenne section de Mme Patricia Auberger, ont enchanté l'assemblée de par leurs chants, comptines, poèmes et leur spontanéité à discuter.

Les séniors, à leur tour, ont poussé la chansonnette, en particulier Mme Cécile Cayrol.

Ce fut un moment chaleureux et convivial qui s'est terminé autour d'une collation.

Mais le temps a passé bien vite !

Nous remercions sincèrement les enfants, l'enseignante, l'ATSEM ainsi que les bénévoles pour ce moment sympathique.

# Commerces : des nouveautés dans le centre de Grézieu

Pierre  
GRATALOUP



Saluons l'arrivée de Monsieur et Madame Joffre à la **Boucherie-Charcuterie**. Ils succèdent à Monsieur et Madame Rospars, qui après 20 ans de bons et loyaux services, ont décidé de changer d'horizon professionnel. Les nouveaux propriétaires, charcutiers-traiteurs de formation, ont une bonne expérience dans ces métiers de bouche : ils ont exercé 11 ans dans l'Ain et 8 ans en Isère. Leur nouveau commerce les rapproche du pays d'origine de Madame Joffre : Les Monts du Lyonnais. Ils travaillent avec leurs deux enfants et ont conservé deux commis déjà en place. Vous trouverez dans leur magasin la même gamme de produits que ceux proposés par les précédents propriétaires : viandes, charcuteries et plats tout prêts, bref de quoi satisfaire tous les appétits.



Horaire d'ouverture :  
Mardi à Samedi :  
7h00 - 13h00 et 15h00 - 19h30  
Dimanche :  
8h30 - 12h30

Après une longue fermeture, le magasin Casino a rouvert ses portes, sous l'enseigne **VIVAL**. Monsieur Matthieu Rosset-Bolin en est le responsable. C'est un métier qu'il connaît bien puisqu'il a travaillé pour plusieurs enseignes de la grande distribution. Il habite à deux pas de son magasin avec sa femme et son bébé de quelques mois. Il propose bien sûr des produits de la marque Casino et d'autres grandes marques, et il élargit son offre avec des produits locaux en provenance des communes avoisinantes (Brindas, Orléans, Sainte-Consoce, Thurins etc...). Il est à l'écoute de ses clients et de leurs besoins : ainsi le dimanche matin il assure un dépôt de pain pour la plus grande satisfaction des grézirots !



Horaire d'ouverture :  
Lundi à Samedi :  
7h30 - 12h45 et 15h00 - 19h45  
Dimanche : 8h30 - 12h45  
dépôt de pain



Horaire d'ouverture :  
7 jours / 7  
de 11h00 à 14h00  
et de 18h00 à 21h30

## Craponne Informatique

Dépannage - Assistance - Vente - Infogérance

DEPANNAGE INFORMATIQUE  
A DOMICILE  
A PARTIR DE 30€ ttc\*

04 78 57 31 67

20 av E. Millaud CRAPONNE  
Face à Intermarché

\* Info complémentaires sur  
[www.craponne-informatique.com](http://www.craponne-informatique.com)

# Côté Nature

|         |        |
|---------|--------|
| DÉCO    | ANIMAL |
| VÉGÉTAL | JARDIN |

## CRAPONNE

26 B, Avenue Édouard Millaud - 69290 Craponne  
Tel. 04 78 57 10 33 - Ouvert 7 jours / 7

[www.cotenature.com](http://www.cotenature.com)

Du lundi au vendredi :  
De 9h à 12h et  
de 14h à 19h  
samedi :  
sans interruption  
Dimanche :  
de 9h à 12h et  
de 14h à 19h

Magazine municipal d'information de Grézieu-la-Varenne

12



# Les grézirois pointent la nécessité d'une augmentation du cadencement du C24

Un sondage a été mené auprès des habitants de Grézieu afin de faire remonter auprès du Sytral - qui vient d'investir dans un nouveau parc relais sur la commune de Grézieu la Varenne - les attentes des usagers en matière de transports en commun. La nécessité d'augmenter les cadences des bus C24 et C24E est clairement ressortie de ce sondage, auquel 250 foyers ont participé, ce qui représente un panel de 750 personnes dont 67.5 % prennent les transports en commun.

Vous trouverez ci-dessous un récapitulatif des réponses qui montre bien la nécessité de multiplier les transports sur notre commune, de nombreuses personnes étant prêtes à les utiliser plus souvent et à laisser leur voiture, à condition que les cadences soient multipliées et qu'il soit facile de circuler en bus à toute heure de la journée.

58% des personnes interrogées se rendent à l'arrêt de bus à pied, 42% prennent leur véhicule pour se garer soit sur Grézieu la Varenne, mais majoritairement dans les communes alentours, notamment Craponne, beaucoup mieux desservie par les transports en commun. Beaucoup de grézirois sont obligés de prendre leur voiture car les horaires des bus ne correspondent pas à leurs horaires de travail ou d'école, ce qui génère un trafic qui pourrait être évité puisque la bonne volonté des utilisateurs est bien présente.

Plus de 70% des personnes interrogées souhaiteraient un cadencement compris entre 10 et 20 mn, que ce soit le matin ou l'après-midi, ainsi que des rotations en soirée qui permettraient de descendre et remonter de Lyon après une sortie ou un spectacle.

Parmi les remarques récurrentes, on peut noter que les usagers plébiscitent largement une augmentation du nombre de bus que ce soit en journée, le week-end, en soirée, les jours fériés, ou pendant les vacances scolaires. Il a également été évoqué le fait qu'aux heures de pointe certains bus sont bondés et que nombre des personnes interrogées souhaiteraient qu'il y ait une meilleure répartition des bus desservant Grézieu la Varenne et le Val d'Yzeron.



## Correspondants de quartiers : rencontre des riverains quartiers Piroto-Sarrasin-Pierres blanches



Samedi 28 avril 2018, les élus ont rencontré les habitants des quartiers du Piroto, du Sarrasin, et des Pierres blanches.

La rencontre autour d'un petit-déjeuner a permis aux riverains de faire part de leurs questions, remarques, et suggestions.

Après le mot d'accueil du maire, les élus se sont présentés et un échange questions-réponses a permis à ceux qui le souhaitaient d'intervenir.

Ces rendez-vous, même s'ils ne répondent pas à toutes les attentes, permettent d'échanger, de s'expliquer et de mieux comprendre les différents points de vue.

On peut, encore une fois, se féliciter du travail accompli par les correspondants de quartiers, qui sont la courroie de transmission entre les habitants et les élus : un grand merci à eux.



Emilie  
SOLLIER

## Balade de printemps

3<sup>ème</sup> édition «à la découverte des 7 communes»

L'édition 2018, au départ et arrivée de Grézieu la Varenne, a remporté un vif succès ce dimanche 25 mars, avec 420 participants, dont 55 enfants de moins de 12 ans. Cette nouvelle édition s'est articulée autour de 3 parcours de randonnées : 21 km permettant la traversée des 7 communes, 14 km et un parcours de 5 km «spécial famille».

Les 7 communes organisatrices étaient Craponne, Saint Genis les Ollières, Charbonnières-les-bains, La Tour de Salvagny, Marcy l'Etoile, Sainte Consoce et Grézieu la Varenne.

Cette balade a été ponctuée de points de convivialité tout au long des parcours afin d'assurer le ravitaillement des promeneurs. A l'arrivée, une collation a également été servie afin de terminer la marche. Pour cette édition à Grézieu la Varenne, le club de tennis a soutenu et organisé, avec l'aide également des élus de chaque commune, ce moment sportif et convivial.

La balade de printemps est la 1<sup>ère</sup> randonnée de l'année\* (le 1<sup>er</sup> week-end du printemps) avec ses adeptes et ses nouveautés. Nous vous attendons nombreux l'année prochaine pour l'édition 2019, avec un départ/arrivée à Craponne, dont la date sera communiquée dans l'automne.

\*Tarif unique de 6 euros à partir de 12 ans comprenant un gobelet et les collations sur les parcours et à l'arrivée



# Déclaration annuelle de ruches : Du 1<sup>er</sup> septembre au 31 décembre

La déclaration de ruches est une obligation annuelle pour tout détenteur de colonies d'abeilles, dès la première ruche détenue.

Elle participe à :

- La gestion sanitaire des colonies d'abeilles,
- La connaissance de l'évolution du cheptel apicole,
- La mobilisation d'aides européennes pour la filière apicole française,

Elle doit être réalisée chaque année, entre le 1<sup>er</sup> septembre et le 31 décembre. Toutes les colonies sont à déclarer, qu'elles soient en ruches, en ruchettes ou ruchettes de fécondation.

Une procédure simplifiée de déclaration en ligne a été mise en place sur le site : <http://mesdemarches.agriculture.gouv.fr/>

En cas de besoin, contactez le service d'assistance aux déclarants :

- Mail : [assistance.declaration.ruches@agriculture.gouv.fr](mailto:assistance.declaration.ruches@agriculture.gouv.fr)
- Téléphone : 01 49 55 82 22



**A NOTER :** pour les nouveaux apiculteurs ou les apiculteurs souhaitant obtenir un récépissé de déclaration actualisé, il est possible de réaliser une déclaration hors période obligatoire (entre le 1<sup>er</sup> janvier et le 31 août 2018). Cette démarche ne dispense cependant pas de la déclaration annuelle de ruches (à réaliser obligatoirement entre le 1<sup>er</sup> septembre et le 31 décembre 2018).

## Brûlage à l'air libre

Nous vous rappelons qu'à Grézieu-la-Varenne comme sur l'ensemble du département du Rhône, le brûlage des déchets verts à l'air libre est interdit toute l'année par arrêté préfectoral, et ce, que vous soyez particulier, entreprise, agriculteur, paysagiste ...

La loi prévoit une contravention de 450 € qui peut être appliquée en cas de non-respect de cette interdiction (article 131-13 du code pénal).

Pour vous débarrasser de vos déchets verts, plusieurs solutions s'offrent à vous :

**Le compostage domestique :** les tontes de pelouse et feuillages peuvent être mélangés avec vos restes de repas, épluchures de légumes, pour se transformer en compost de qualité pour vos plantes ou votre jardin.

**Le broyage et le paillage :** les branchages broyés forment un excellent paillis pour le jardin et le potager. Le paillage conserve l'humidité des sols et évite la pousse des mauvaises herbes.



A noter que la CCVL met en place une aide financière pour les habitants du territoire souhaitant acheter ou louer un broyeur de végétaux.

**Le dépôt en déchèterie :** vous pouvez déposer vos déchets verts à la déchèterie de Vaugneray ou dans les points de collecte mobiles mis en place dans chaque commune. A Grézieu, la collecte se fait sur le parking de la salle des sports (route du Col de la Luère), tous les samedis de 13h30 à 17h et tous les lundis de 8h30 à 12h, du 21 avril au 7 juillet et du 8 septembre au 29 octobre



# Frelon asiatique et recherche de nids

Le frelon asiatique, poursuit sa progression sur le territoire Rhône-alpin. Outre la problématique liée à sa présence sur les zones urbanisées, il représente une véritable menace pour la biodiversité<sup>1</sup> et la santé des abeilles<sup>2</sup>.

## Plan de surveillance et de lutte régional

Un dispositif de surveillance et de lutte, piloté par la FRGDS<sup>3</sup>, en partenariat avec la FREDON<sup>4</sup>, vise à repérer et faire détruire les nids par des entreprises spécialisées avant la sortie des fondatrices (à la fin de l'automne), afin de maintenir la population de frelons asiatiques à un niveau acceptable.

Deux types de nids peuvent être observés :

- Les nids primaires : visibles dès les premiers beaux jours, au printemps,
- Les nids secondaires : visibles dès le début de l'été, correspondant à une délocalisation de la colonie qui abandonne le nid primaire, trop petit.

## Comment signaler un individu ou un nid ?

Toute personne suspectant la présence d'un frelon asiatique est invitée à en faire le signalement en utilisant les coordonnées ci-dessous :

### GDS 69 :

04 78 19 60 60 / [gds69@gds69.asso.fr](mailto:gds69@gds69.asso.fr)

### FREDON :

04 37 43 40 70 / [frelonasiatique@fredon-rhone-alpes.fr](mailto:frelonasiatique@fredon-rhone-alpes.fr)

## 2017 : progression modérée du nombre de nids découverts

Sur l'ensemble de la région, le nombre de nids observés en 2017 est de 414 (contre 319 en 2016). Les conditions climatiques de l'année semblent avoir été moins favorables au prédateur que celles des 2 années précédentes (voir Carte 1) :



Carte 1 : Signalements confirmés de frelon asiatique (nids et individus) sur les départements de la Loire, du Rhône et de l'Ain

Dr Prémila CONSTANTIN

Section apicole GDS Rhône-Alpes

<sup>1</sup> Règlement UE 2016/1141 de la Commission du 13 juillet 2016

<sup>2</sup> Arrêté du 26 décembre 2012

<sup>3</sup> FRGDS : Fédération Régionale des Groupements de Défense Sanitaire

<sup>4</sup> FREDON : Fédération Régionale de Défense contre les Organismes Nuisibles

**Réseau FREDON-FDGOON Rhône-Alpes**

### Le Frelon Asiatique (*Vespa velutina*) Comment le reconnaître ?

Le frelon asiatique est très souvent confondu avec le frelon européen. Voici comment les différencier :

| FRELON EUROPEEN<br><i>VESPA CRABRO</i>  | FRELON ASIATIQUE<br><i>VESPA VELUTINA</i>  |
|---|--|
| <p>Tête rousse et visage jaune</p> <p>Thorax noir et roux</p> <p>Abdomen jaune avec des dessins noirs</p> <p>Tarabousses</p> <p>Taille : ouvrière: 25 à 35 mm<br/>reine: 40 mm (juin)</p> | <p>Tête noire et visage orangé</p> <p>Thorax noir</p> <p>Abdomen noir avec une large bande orangée</p> <p>Entrées des pattes jaunes</p> <p>Taille : ouvrière: 23 à 30 mm<br/>reine: 35 mm (juin)</p> |

Le frelon européen est reconnaissable à son abdomen à dominante jaune vif, avec des bandes et des dessins noirs sur chaque segment. Son thorax est noir et roux, ses pattes et ses ailes sont rousses. Sa tête vue de face est jaune. Elle est rousse sur le dessus. Il donne une impression de lourd lors de ses déplacements au sol et en vol.

Le frelon asiatique est à dominante noire, avec une large bande orangée sur l'arrière de l'abdomen. Son thorax est entièrement noir, ses ailes sont foncées. Sa tête vue de face est orange. Elle est noire sur le dessus. Très actif, il est continuellement en mouvement lorsqu'il butine. Il est capable de rester en vol stationnaire dans l'attente d'une proie.

Ces deux espèces de frelons sont très peu agressives lorsqu'elles butinent sur des arbustes en fleurs. Il est possible de s'en approcher et de les observer sans risque de se faire piquer. Attention : Les personnes allergiques doivent rester éloignées. Ne vous approchez pas d'un nid, les frelons vont le défendre.

FREDON Rhône-Alpes  
33, allée du Lacin  
93400 SAINT-PIERRE  
Tél : 04 78 19 60 60  
www.fredon-rhone-alpes.fr

### Le Frelon Asiatique (*Vespa velutina*) Comment le reconnaître ?

**Le nid :**

**Frelon asiatique**

Au printemps, la femelle fondatrice construit seule un nid primaire dans lequel elle élève la première génération d'ouvrières. Ce nid de petite taille est souvent construit à faible hauteur. L'ouverture est située vers le bas et le nid peut être confondu avec un nid de guêpes.

Très souvent, la colonie déménage, par manque de place ou pour se mettre en sécurité. Le plupart du temps, le nid est construit en haut d'un grand arbre, plus rarement dans un bâtiment ouvert ou dans un buisson.

Le nid a une forme ronde en début de saison, puis devient pyriforme. L'ouverture de petite taille est située sur le côté du nid.

Il peut atteindre un diamètre de 80 cm en fin de saison.

**Frelon européen**

Le nid du frelon européen est très souvent construit dans un arbre creux, une cheminée, une cavité, des combles d'habitation fermées. Lorsqu'il est construit dans un espace dégagé, il se différencie de celui du frelon asiatique par une ouverture large située au bas du nid.

**Guêpe des buissons**

Toujours construit dans un buisson à faible hauteur, le nid peut atteindre une taille de 25 cm en fin de saison. De couleur grise, son ouverture de petite taille est située à la base du nid et légèrement excentrée.

**Les confusions courantes**

- Soie-Cette (*Colletes cunicularis*)
- Abeille Harpagène (*Halictus villosus*)
- Vespa (genre *Vespa*)
- Mesite (genre *Mesite*)
- Mesite (genre *Mesite*)
- Guêpe des buissons (*Dolichogaster ruficornis*)

FREDON Rhône-Alpes  
33, allée du Lacin  
93400 SAINT-PIERRE  
Tél : 04 78 19 60 60  
www.fredon-rhone-alpes.fr



# L'été en bon voisinage

Jean-Luc  
DUVILLARD



Si le bruit excessif est interdit, c'est que la tranquillité est un droit reconnu à chacun. De jour comme de nuit, tout bruit gênant, causé sans nécessité ou dû à un défaut de précaution, est interdit.

Les nuisances sonores liées aux bruits de comportement peuvent être sanctionnées dès lors qu'elles troublent de manière anormale le voisinage, de jour comme de nuit. L'article R1334-31 du code de la santé publique spécifie pourtant clairement qu'«aucun bruit particulier ne doit, par sa durée, sa répétition ou son intensité, porter atteinte à la tranquillité du voisinage ou à la santé de l'homme. »

Voici donc un rappel des principales « bonnes conduites » à adopter pour savoir s'autodiscipliner mais aussi éviter des amendes de degrés divers selon l'infraction constatée.

À ce titre, les horaires des travaux momentanés de rénovation, de bricolage ou de jardinage nécessitant l'emploi d'outils ou d'appareils susceptibles de causer une gêne pour le voisinage - tondeuses à gazon, tronçonneuses, perceuses... - sont rigoureusement encadrés :

**Les jours ouvrables : de 8h30 à 12 h et de 14h30 à 19h30**  
**Les samedis : de 9 h à 12 h et de 15 h à 19 h**  
**Les dimanches et jours fériés : de 10 h à 12 h.**  
**Tout bruit excessif constaté entre 22 h et 6 h peut relever du tapage nocturne.**

Les bruits troublant la tranquillité d'autrui sont punis d'une amende.

## SEPTEMBRE

**19/09 • Le rendez-vous ciné des petits. 1, 2, 3 Ciné**  
**16h - Enfants à partir de 5 ans - Entrée libre et gratuite**  
 Découverte d'un film surprise pour enfants suivi d'un débat.

**22/09 • Café lecture**  
**10h30 - Public adulte**  
**Entrée libre et gratuite**

Prenez, lisez, découvrez les titres sélectionnés et venez échanger avec d'autres lecteurs ou simplement découvrir des nouveautés de romans autour d'un café.



## Horaires d'été

Ouverture les mercredis et samedis du 7 juillet au 1<sup>er</sup> septembre aux horaires habituels :

- Mercredi 10h-12h30 / 14h-18h
- Samedi 10h-12h30

Fermeture estivale du 15 août au 26 août

L'équipe de la médiathèque de Grézieu, avec d'autres bibliothèques du réseau Médi@Val, vous donne rendez-vous les jeudis 12 / 19 / 26 juillet de 14h à 16h :

Opération « Plongez bouquinez » à la piscine de Vaugneray – Les bibliothécaires raconteront leurs contes et albums préférés aux baigneurs et au jeune public.

Elles vous proposent également de choisir dans des valises remplies de livres une histoire, une BD ou un magazine à déguster entre deux plongeurs sur vos serviettes au soleil. Activité gratuite en partenariat avec la CCVL et dans le cadre du programme national « Partir en livre ».

## Médiathèque

Claudine  
ROCHE



Claudine  
ROCHE

# Journées du Patrimoine

Elles auront lieu le samedi 15 et le dimanche 16 septembre 2018

## • L'église Saint- Roch :

### Visites le dimanche 16 de 14h à 18h

Visites commentées de l'église Saint-Roch, de son patrimoine d'art sacré : citons la cuve baptismale, les bannières de procession, les vitraux, le tableau représentant la vierge et l'enfant Jésus de Basilio de Salazar... Vous pourrez à cette occasion grimper dans le clocher pour y découvrir le carillon et ses 34 cloches !



## • La Maison du Blanchisseur

Animations prévues les samedi 15 et dimanche 16 septembre à la maison du blanchisseur :

Ouvert de 14h à 18h – Entrée gratuite

### • Histoires d'objets

Découvrez les histoires et fonctions d'objets utilisés autrefois pour le travail de la blanchisserie.

### • Activités pour les enfants

Cueillette de la vigne et utilisation du pressoir pour fabriquer son jus de raisin

Les visites et animations sont assurées par les bénévoles des associations.

## La Journée de la Résistance... et l'école maternelle !

Savez-vous pourquoi le groupe scolaire de Grézieu-la-Varenne porte le nom de Georges Lamarque ?

Chaque année, à l'occasion de la Journée de la Résistance (cette année elle a eu lieu dimanche 27 mai), les anciens combattants, le maire, les élus, et le conseil municipal d'enfants se rendent à l'école maternelle où une plaque commémorative placée au-dessus de la porte d'entrée, rappelle qui était Georges Lamarque et ses faits de résistance pendant la 2<sup>ème</sup> guerre mondiale.

Il était petit-fils d'instituteur, fils de professeur, et lui-même agrégé de mathématiques. Pendant la guerre, il adhère au Réseau Alliance à partir d'août 1942, fonde en 1943 le

sous-réseau « Druides » et prend la direction du S.R. (Service Radio) du Réseau Alliance. Au cours de la libération de la France, il renseigne les Alliés sur les mouvements de troupes allemandes. Repéré, il se laisse arrêter avec deux camarades par les allemands, afin d'éviter des représailles. Il meurt fusillé le 08 septembre 1944 à l'âge de 29 ans.

L'école maternelle déménageant à la rentrée de septembre, la plaque commémorative sera installée à l'école élémentaire.

Nous évoquerons dans un autre magazine deux autres figures marquantes de la résistance à Grézieu : Emile Evellier et Pierre Sandelion.



# Les amis de la Tour Ronde



Organisent les 8 et 9 septembre 2018

2 jours de manifestations pour la commémoration de

**L'ARMISTICE DE LA GUERRE 14/18**

## JOURNÉE DU 8 SEPTEMBRE

à partir de 10 h. du matin, au stade de foot :

- Visite d'un campement militaire avec dégustation de café du poilu (jus de chaussettes),
- Maniement d'armes,
- Tirs de mortier à blanc,
- Expositions.



Après-midi 16 h. départ de la halle du défilé en direction du cimetière.



Composition du défilé :

Groupe **14/18 EN SOMME** des Hauts-de-France, soldats en tenue 14/18.



Groupe de musique écossaise **EDELWEISS Pipers Band** de Chambéry,

**Anciens Combattants**, Associations et habitants de Grézieu-la-Varenne.

Retour sous la Halle où un vin d'honneur sera servi à tous.

Aubade d'**EDELWEISS Pipers Band**.

En soirée, à 20 h. concert public en l'Eglise :

- **EDELWEISS Pipers Band** en collaboration avec d'autres formations musicales

## DIMANCHE 9 SEPTEMBRE

**12 h 30 REPAS DANSANT**

Réservation obligatoire au **06.14.10.88.75**

## Notre Blog

Vous pouvez visiter notre blog en images sur le site :

**19182018blog.wordpress.com**

Pour le déroulement des 2 journées ainsi que les sociétés participantes.

**Familles**  
en mouvement

des Valeurs et des Services

## Activités de l'année 2018 - 2019 de l'Association des familles

Comme chaque année, l'Association des familles propose différentes activités :

**Yoga** : 2 cours de 8h15 à 9h30 et de 9h45 à 11h tous les mardis

Relaxation : de 11h15 à 12h 15 tous les mardis

Il s'agit d'un yoga très doux, adapté à chacun, et basé sur la conscience du mouvement et du souffle.

Les cours ont lieu au gymnase et coutent 138 € à l'année pour le yoga et 114 € à l'année pour la relaxation.

## Couture -Tricot

Tous les lundis après-midis de 14h à 16h, à la Salle des sociétés. Une bénévole experte en tricot est présente pour vous seconder ; si vous cousez, vous vous entraînez et passez un moment agréable.

A partir d'octobre et à raison d'une semaine sur deux pour un programme de 20 séances : de 18h30 à 20h30 toujours le lundi, une professeure couturière diplômée sera présente pour assurer les cours.

Tarifs 160 € pour l'année

## Dessin

Pendant les vacances, nous reconduisons le stage destiné aux enfants des écoles primaires.

**Pour plus de renseignements n'hésitez pas à venir nous rencontrer lors du forum des associations ou nous contacter par téléphone au numéro ci-dessous :**

**Tel : 06 01 74 96 84 Mme Garnier**



En juin, grâce aux comédiens compétents et chamarrés de la Cie Cybèle, nous sommes entrés en contact avec « les fantômes des Gratte-Ciel ». Ils nous ont tout raconté : du projet utopique à la réalisation pragmatique...

Après les vacances, nous continuerons notre parcours architectural par une sortie le **samedi 20 Octobre à 16h au quartier Confluence**.

Nous serons présents au forum des associations le 8 septembre, pour échanger et pour les inscriptions. Grézirots : 12 Extérieurs : 15 €

A noter dès à présent, **la conférence du jeudi 8 novembre à 20h : « Loger le plus grand nombre »**, des habitations bon marché aux nouveaux modes d'habiter, animée par Philippe Dufieux, Professeur d'histoire de l'architecture à l'Ecole Nationale Supérieure d'Architecture de Lyon.

Bel été à tous.

« **L'Architecture, c'est une tournure d'esprit et non un métier** »  
*Le Corbusier*

**Contact, renseignements :**  
[grezieulectureetloisirs@gmail.com](mailto:grezieulectureetloisirs@gmail.com)  
**06 12 16 00 89**

propose une balade guidée le :

**Le Samedi 20 Octobre 2018 à 16 h**  
**Quartier Confluence**

**« Confluence, terrain de jeu architectural »**

Au delà d'une simple concentration de bâtiments aux matériaux et couleurs variés, la Confluence interroge:

**Qu'est ce que la ville de demain?**

La balade vise à découvrir les grandes lignes de développement de Confluence et propose une analyse des bâtiments emblématiques au niveau de la darse tel que l' Hôtel de Région.

Nous visiterons à l'embouchure de la darse la MJC Confluence Presqu'île. Ce bâtiment s'inscrit dans une démarche à faible impact environnemental : Construction en bois.

**Tarif : 8 € Enfant, Adhèrent  
12 € Non Adhèrent**

**Inscription obligatoire au 06 12 16 00 89**  
[grezieulectureetloisirs@gmail.com](mailto:grezieulectureetloisirs@gmail.com)



### Club Informatique IGREC

Une saison se termine mais les animateurs du Club mettront à profit cette trêve estivale pour réviser le matériel, remettre en état les locaux pour mieux vous accueillir à la saison prochaine (début octobre).

À entendre certaines personnes dire que l'informatique « c'est facile ... » on pourrait croire qu'il suffit d'allumer son ordinateur, appuyer sur quelques touches du clavier et que tout se passera bien !! Eh bien non ; l'utilisation d'un ordinateur demande des connaissances indispensables pour être notamment en sécurité tant sur les données que sur les informations que l'on peut traiter.

Les animateurs du Club Igréc implanté depuis de nombreuses années sur la commune peuvent vous apporter leurs

connaissances dans différents domaines de l'informatique. Les personnes plus averties ou en recherche d'emploi ont la possibilité également de perfectionner leurs connaissances en participant à des sessions ciblées.

En visitant notre site internet, vous pourrez trouver des réponses à vos interrogations et si cela n'est pas le cas laissez-nous un message pour que l'on puisse vous répondre.

Les animateurs seront présents au forum des Associations, samedi 8 septembre.

Dans cette attente nous vous souhaitons de profiter pleinement d'un bel été.

**Pour prendre contact : Informatique Grézieu Club**  
**Place Abbé Launay - 69290 Grézieu la Varenne**  
**Tél. : 04 37 22 08 13 ou 06 81 61 26 08**  
**Web: <http://www.igrec.org>**



Les 30 avril et 1er mai derniers, en plus de vous proposer le muguet porte bonheur, les 8 vous ont enchanté avec leur interprétation du chant du mai : « à la rosée du joli moi de mai ». Si nous ne sommes pas passés sous votre fenêtre (Grézieu la Varenne est si grande...), vous pouvez nous découvrir sur ce site : <https://youtu.be/KTvlLC8N6zA>

Ne vous inquiétez pas, nous parcourons, de nouveau, le village pour vous proposer la **brioche des classes** le samedi 7 et le dimanche 8 juillet. Pour ceux qui ne voudraient pas manquer cette belle tradition, nous tiendrons également différents stands dans le centre du village. Pour les classards qui souhaitent participer aux équipes qui vont parcourir le village, rendez-vous samedi 7 ou dimanche 8 juillet à 8H à la salle des fêtes.

Ces animations nous permettent de financer les **festivités du 14 juillet** pour lesquelles, nous vous attendons très nombreux.

Voici le programme :

**Samedi 13 juillet :**

Vogue autour de la halle (manèges, forains...).

A partir de 19h, buvette des classes sous la halle puis à partir de **20h bal gratuit** des classes en 8 animé par notre DJ classe 88, Rémi.

A **22h**, départ du cortège des festivités vers le stade de foot.

**22h30 : Feu d'artifice**

**23h** : retour sous la halle dans une joyeuse ambiance pour profiter des **attractions** des forains, de la buvette des classes et du bal.

Dimanche 14 juillet à 14h : rendez-vous au stade de foot pour le **concours de pétanque** des classes en 8. Doublettes formées, nombreux lots.

Le samedi 8 septembre, nous serons présents au **forum des associations** sous la halle de Grézieu la Varenne. Cela vous permettra d'admirer les photos et vidéos prises lors des festivités des classes des décennies passées et bien sûr, de vous inscrire, si cela n'est déjà fait, pour le défilé et le banquet des classes.

Vous trouverez également dans ce magazine le bon d'inscription pour la journée des classes le dimanche 30 septembre 2018 avec le magnifique **défilé des classes** dans les rues de Grézieu la Varenne suivi du banquet à la salle des fêtes.

**Vous êtes né une année se terminant par un 8 ? Venez nous rejoindre !**

Pour avoir plus d'informations sur les Classes et, si vous le désirez, participer à cette belle année de fête, de joie et de tradition :

Renseignements / inscriptions : [classesen8degrezieu@gmail.com](mailto:classesen8degrezieu@gmail.com)



# Les Classes en 9 sont de retour !

Rendez-vous le mardi 11 Septembre 2018 à 20h30 à La Tour Carrée, pour préparer le balayage des Classes en 8 qui aura lieu le dimanche 30 septembre 2018, lors de la journée des classes.

Venez nombreux !

Contact : [anna-mathi@hotmail.fr](mailto:anna-mathi@hotmail.fr)



**Aménagement et entretien de parcs et jardins**  
 17, chemin des Chênes  
 69290 GREZIEU-LA-VARENNE  
 Port. 06 50 16 45 47 - Port. 06 11 37 58 01  
[juttet.paysages.sas@gmail.com](mailto:juttet.paysages.sas@gmail.com)

## Qui dit week-end de l'Ascension, dit tournoi de football !

C'était le cas pour nos U15 partis à Rimini en Italie pour un Tournoi International. L'arrivée à l'hôtel jeudi vers midi, a permis à tout le monde de profiter de l'après-midi libre. Le lendemain matin, place au Tournoi, avec la cérémonie d'ouverture où 6 nations étaient représentées : Allemagne, Italie, Croatie, Autriche, Suisse et France. Deux équipes ont été inscrites afin que tous les enfants qui s'étaient déplacés puissent participer. Suite aux matchs de poules, une équipe a terminé dans les places d'honneur, tandis que la deuxième a remporté le tournoi contre des Croates.

Félicitations aux joueurs qui ont brillamment représenté nos couleurs avec un comportement exemplaire et au groupe de parents qui ont su mettre l'ambiance tout au long du tournoi. Sans oublier les magnifiques moments d'amitié et de convivialité partagés, d'une richesse incroyable pour tous !

Et un grand merci aux dirigeants, club, parents et surtout à FARID, éducateur U15, qui a tout mis en œuvre pour que ce tournoi soit une réussite et permette aux joueurs de participer à cet événement inoubliable.



U15 Italie

## AS Grézieu Basket

### Détection joueuses pour la saison 2018/2019

L'Association Sportive Grézieu-la-Varenne Basket cherche à redynamiser son secteur féminin.

A cette fin, nous ouvrons nos portes du mercredi 5 septembre au mercredi 3 octobre inclus aux filles nées de 2008 à 2011. Nous leur proposons plusieurs séances d'essai sur des entraînements. N'hésitez pas à nous contacter pour connaître les horaires.

Pour toutes les autres personnes intéressées par le basket, vous pouvez nous contacter pour faire un essai, soit :

par mail : [asgb.bureau@gmail.com](mailto:asgb.bureau@gmail.com)

ou par téléphone : **06.37.82.89.57**

## AS Grézieu Volley Ball

Le club de Volley Ball de Grézieu-la-Varenne fête cette année ses 22 ans d'existence. La nouveauté pour la saison 2017-2018 a été l'inscription d'une équipe dans le Championnat FFVB (Fédération Française de Volley Ball). Le championnat COMPET'LIB au niveau HONNEUR a été l'occasion de rencontrer de nouvelles équipes de la région et de se mesurer au niveau supérieur. Les trois autres équipes du club sont restées inscrites dans le championnat UFOLEP, comme depuis plus de 20 ans avec les matchs en semaine (approximativement une semaine sur deux, hors vacances scolaires).

Voici quelques informations concernant le club, pour ceux qui seraient tentés de prendre du plaisir dans les pas de TEAM YAVBOU :

La cotisation est de 85 € pour l'année et comprend la licence, l'assurance et les animations du club.

Le club de volley accepte les adultes à partir de 18 ans, hommes ou femmes.

Les entraînements ont lieu tous les lundis et jeudis de 20h30 à 22h30 au Gymnase Eugène Catalon de Grézieu-la-Varenne.

Un entraîneur anime les séances, avec notamment une remise à niveau physique pendant les mois de septembre - novembre, avant la reprise du championnat.

Les inscriptions peuvent se faire sur place au gymnase le jour des entraînements.

Le club propose plusieurs séances de découverte avant de finaliser votre inscription.

Les joueurs et joueuses du club vont régulièrement supporter l'équipe de volley de l'ASUL qui a joué la saison dernière en Pro B, juste pour voir l'écart entre des joueurs pro et des amateurs ! Le garage Chapolard de Grézieu-la-Varenne est le sponsor principal du club depuis de nombreuses années.

N'hésitez plus ! Venez essayer un sport où l'esprit d'équipe et la convivialité font partie des fondamentaux.

**Contact : Jean-Michel SOTTON**

**06 20 19 94 56**

[jmsotton@apcitta.com](mailto:jmsotton@apcitta.com)

<http://grezieu.volley.free.fr/>



# GLV Boxing Club

Une première année positive pour le GLV BOXING CLUB

GLV BOXING CLUB fait un bilan positif de sa première année avec de belles rencontres, des entraînements de qualité, un stage avec le champion du monde de boxe thaï Mohamed Hומר et un échange avec le club d'arts martiaux oullinois et la présence de 2 champions du monde de Nunchaku, Muriel Jomard et Guillaume Desvigne.

Notre jeune compétiteur Raphaël s'est brillamment illustré cette année en décrochant le titre de champion Auvergne-Rhône-Alpes de Muay-thai qui l'a emmené au championnat de France où il a terminé médaille de bronze.

Les jeunes boxeurs «en herbe» pleins de promesses ont décroché leur première ceinture en fin d'année et vont dès la saison prochaine entrer dans la compétition.

GLV Boxing Club sera présent au Forum des Associations le samedi 8 Septembre de 9h à 13h.



Notre association vous propose de pratiquer les arts martiaux internes de plusieurs façons : Taichi éventail, Taichi chuan ou Taichi à l'épée qui toutes associent la tonicité et la détente dans une recherche de fluidité. Ces activités sollicitent la souplesse, l'équilibre, l'attention et la coordination.

Le Qi Gong se traduit par le travail de l'énergie. C'est un art énergétique chinois millénaire qui allie mouvement, respiration et concentration. Qi Gong et Méditation permettent de renforcer notre capital santé et de développer le calme et la sérénité.

**NOUVEAU :** Cette année nous vous proposerons un stage de 3 demi-journées réparties sur un week-end. Ce stage sera OUVERT à TOUS, membres de l'association ou non. La date reste à définir. Toutes nos activités sont physiquement accessibles à tout âge. Rendez-vous au Forum des associations le 8 septembre. Début des cours mardi 18 septembre 2018



## Aïkido

Aïkido Grézieu reprendra ses cours après le Forum des associations en septembre pendant lequel nous tiendrons un stand avec vidéo. Vous pourrez déjà avoir un aperçu de cette discipline martiale et nous serons là pour répondre à vos interrogations légitimes sur la sécurité de sa pratique. Le lendemain (dimanche matin 9 septembre) un cours d'initiation enfants et adultes se tiendra au dojo de 10h à 11h et permettra un premier contact plus concret. Pour la saison, nous recevrons les enfants et ados, le lundi de 19h à 20h et les adultes (tous âges et sexes) les lundis et vendredis de 20h à 21h30. Il sera demandé un certificat médical en avec l'inscription. Le montant de la cotisation annuelle est de 100 € pour les enfants et ados, et de 150 € pour les adultes, (assurances comprises), réglable en 2 fois. A bientôt donc, en septembre.



## AS Grézieu Judo

L'AS Grézieu JUDO accueille vos enfants à partir de 4 ans (nés en 2014). Les cours sont assurés par 2 professeurs diplômés et ont lieu les mardis et vendredis à partir de 17h ainsi que le mercredi à partir de 17h15. Le club propose également pour les adultes du JUDO et du TAÏSO (renforcement musculaire, cardio ...).

Un PEDIJUDO est mis en place pour les enfants de l'école de Grézieu (Georges Lamarque) et ayant cours les mardis et vendredis à 17h, avec la contribution des parents

N'hésitez pas à vous renseigner.

Vous pouvez nous contacter à [asg.judo.grezieu@gmail.com](mailto:asg.judo.grezieu@gmail.com) ou lors du Forum des associations de Grézieu le samedi 8 septembre de 9h à 12h30.

### Cours hebdomadaires :

|                 |  |
|-----------------|--|
| <b>Mardi</b>    | 19h-20h Taichi éventail Débutants<br>20h-21h Taichi éventail Confirmés |
| <b>Mercredi</b> | 18h30-19h30 Taichi chuan forme lente à main nue Débutant               |
| <b>Mercredi</b> | 18h30-20h00 Taichi chuan forme lente à main nue Confirmé               |
| <b>Jeudi</b>    | 9h-10h Qigong Méditation Tout public                                   |

### Ateliers Mensuels

|                 |                                     |
|-----------------|-------------------------------------|
| <b>Samedi</b>   | 14h-17h Taichi éventail Tout Public |
| <b>Dimanche</b> | 9h30-11h30 Taichi épée Tout public  |

Virginie Allam, Marjorie Crassard, Michel Roumieu assureront les différents cours tout au long de la saison 2018/2019.

### TARIFS 2018-2019

|                                  |         |
|----------------------------------|---------|
| Cotisation cours hebdomadaires : | 160 € € |
| Cotisation ateliers :            | 110 € € |
| Cotisation cours + ateliers :    | 220 € € |

### Renseignements :

Marie-Claude PISSERE au 06 86 41 73 10

Yvette LEFAURE au 06 75 32 03 95

Jacqueline JAMOT au 06 43 54 56 56

[ecolechinoisedegrezieu@laposte.net](mailto:ecolechinoisedegrezieu@laposte.net)

<https://facebook.com/ecolechinoisedesenergies/>

# Vous avez un projet de rénovation énergétique pour votre habitation ?

Vous êtes **propriétaire** d'un logement situé sur le territoire de l'Ouest Lyonnais ? (communes du Pays de l'Arbresle, des Vallons du Lyonnais, de la Vallée du Garon et du Pays Mornantais)

Vous pouvez bénéficier :

→ d'un **accompagnement gratuit** (par un conseiller neutre et indépendant) pour vous aider à construire votre projet

→ d'une **aide financière** jusqu'à 9 500 € \*!

\* en complément des autres aides nationales (sauf ANAH), selon le règlement d'attribution du fonds local d'aide à la rénovation du Syndicat de l'Ouest Lyonnais.

## 2 types d'aides possibles selon les travaux envisagés

### RÉNOVATION VOLONTAIRE

→ À partir de 2 types de travaux

→ Jusqu'à 3 000€ d'aide

### RÉNOVATION EXEMPLAIRE

→ Projet de rénovation globale (avec atteinte du niveau BBC = Bâtiment Basse Consommation)

→ Jusqu'à 9 500€ d'aide

**Travaux éligibles** : isolation des murs, de la toiture, du sol, changement de fenêtres, chauffage bois, chauffe-eau solaire...  
(liste complète auprès de votre conseiller)

**Les travaux ne doivent pas avoir commencé avant d'effectuer la demande d'aide.**



N'attendez plus, contactez votre conseiller rénovation pour vous accompagner dans votre projet et bénéficier de ces aides !

tel : 04 37 48 25 90

site internet : <http://sol.infoenergie69.org>

mail : [contact@infoenergie69.org](mailto:contact@infoenergie69.org)

Ce service vous est proposé par le Syndicat de l'Ouest Lyonnais et ses 4 Communautés de communes.





# Jardinons autrement, jardinons naturellement !



**CALENDRIER  
2018**

**LE BROYAGE, QU'EST-CE QUE C'EST ?**  
C'est l'action de réduire la taille des déchets verts volumineux, pour pouvoir les utiliser :

- comme paillage dans le jardin
- comme apport complémentaire à votre compost.

**LE BROYAGE, QUE DES AVANTAGES !**

Il vous permet de réutiliser les déchets de votre jardin... pour entretenir votre jardin !  
Il vous permet de réduire votre quantité de déchets verts, et donc de limiter vos trajets à la déchèterie.

Et moins de déchets verts à la déchèterie, c'est moins de coût de traitement pour la collectivité !



# COLLECTE des DÉCHETS VERTS

Vous voulez **louer** ou **acheter** un broyeur ?

Vous voulez **acheter** un composteur ou un lombricomposteur ?

**La CCVL vous aide financièrement !**

➤ Offre réservée aux personnes résidant sur le territoire de la CCVL.

>>> Pour en savoir plus :

[www.ccvl.fr](http://www.ccvl.fr) rubrique « Vie pratique / Gestion des déchets »

**POUR TOUT RENSEIGNEMENT :** Communauté de Communes des Vallons du Lyonnais  
20 chemin du stade - 69670 VAUGNERAY  
Tél : 04 78 57 83 93 / Mail : [environnement@ccvl.fr](mailto:environnement@ccvl.fr)

Retrouvez toutes les actualités de la CCVL sur Facebook !



[www.ccvl.fr](http://www.ccvl.fr)

Les jours de collectes changent pour une meilleure efficacité !

## BRINDAS ET YZERON

Brindas : Devant le collège Charpak (chemin des André)

Yzeron : à proximité du local voirie (vers la caserne des pompiers)

Tous les samedis de 8h30 à 12h

Du 21 avril au 7 juillet Du 8 septembre au 27 octobre

## GRÉZIEU-LA-VARENNE

Parking de la salle des sports (route du Col de la Luère)

Tous les samedis de 13h30 à 17h et tous les lundis de 8h30 à 12h

Du 21 avril au 7 juillet Du 8 septembre au 29 octobre

## MESSIMY ET THURINS

Rond-point du Clou (vers le stade du Vourlat)

Tous les samedis de 13h30 à 17h et tous les lundis de 13h30 à 17h

Du 21 avril au 7 juillet Du 8 septembre au 29 octobre

## POLLIONNAY

Parking du Stade (av. Notre-Dame de Lorette)

1 samedi sur 2 de 8h30 à 12h

| avril |    |    | mai |    |    |    | juin |    |    |    | juil. | septembre |    |    |    | octobre |    |    |    |    |
|-------|----|----|-----|----|----|----|------|----|----|----|-------|-----------|----|----|----|---------|----|----|----|----|
| 21    | 28 | 05 | 12  | 19 | 26 | 02 | 09   | 16 | 23 | 30 | 07    |           | 08 | 15 | 22 | 29      | 06 | 13 | 20 | 27 |
| ●     |    |    | ●   |    |    | ●  |      | ●  |    | ●  |       |           | ●  |    | ●  |         | ●  |    | ●  |    |

## SAINTE-CONSORCE

Parc d'Activités de Clape Loup

1 samedi sur 2 de 8h30 à 12h

| avril |    |    | mai |    |    |    | juin |    |    |    | juil. | septembre |    |    |    | octobre |    |    |    |    |
|-------|----|----|-----|----|----|----|------|----|----|----|-------|-----------|----|----|----|---------|----|----|----|----|
| 21    | 28 | 05 | 12  | 19 | 26 | 02 | 09   | 16 | 23 | 30 | 07    |           | 08 | 15 | 22 | 29      | 06 | 13 | 20 | 27 |
|       | ●  |    | ●   |    | ●  |    | ●    |    | ●  |    | ●     |           |    | ●  |    | ●       |    | ●  |    | ●  |



## MALIN

Les points de collecte sont accessibles à tous les habitants de la CCVL.

Les collectes sont gratuites et réservées aux particuliers résidant sur le territoire de la CCVL. Présentation de la carte d'accès à la déchèterie intercommunale obligatoire !

>>> Si vous n'avez pas de carte, présentez-vous à l'accueil de la CCVL.

Tous les végétaux sont acceptés : tonte de pelouse, taille de haies, branchages...

>>> Seules les souches d'arbre sont refusées.

## Arrosez économe

**Arroser efficacement et raisonnablement en été, c'est possible ! Des petits gestes peuvent vous permettre de grandes économies. Découvrez les petites astuces pour ne pas gaspiller l'eau et préserver la santé de nos rivières !**

### Arrosage et rivière : quel rapport ?

Sur le bassin versant de l'Yzeron, il est très direct, car on estime entre 1300 et 2000 le nombre de forages ou puits chez les particuliers qui pompent directement l'eau dans les cours d'eau ou les nappes. Résultat, cette eau « gratuite », utilisée pour l'arrosage ou le remplissage de la piscine, est détournée du cycle de l'eau alimentant in fine la rivière. Lorsque l'eau manque, les milieux aquatiques sont en souffrance, les poissons meurent et c'est tout un écosystème vital qui est en danger. Voilà pourquoi il est indispensable d'utiliser l'eau avec parcimonie !

### Les bons plans

Que vous puisiez l'eau directement dans la rivière ou la nappe ou que vous utilisiez l'eau potable pour arroser, la bonne attitude est d'économiser. Vous avez tout à y gagner, notre environnement aussi !

#### • Récupérer l'eau de pluie

La pluie est une réserve d'eau gratuite et réutilisable dont il est dommage de se priver. Un récupérateur extérieur peut stocker jusqu'à 500 l.

#### • Opter pour un système d'arrosage économique

Le plus économique est, sans conteste, l'arrosateur. Vous pouvez aussi opter pour un système par vaporisation ou goutte-à-goutte qui amène l'eau directement au pied du végétal. Equipé d'un programmeur, cette solution combine économie et efficacité.

#### • Arroser au bon moment

De préférence le soir, avant le coucher du soleil, pour éviter l'évaporation et l'évapotranspiration (rejet de vapeur par les plantes).

#### • Installer un paillage

Entourer les plantes d'un paillis permet de maintenir le sol humide et donc d'arroser moins souvent.

#### • Biner le sol

En binant le sol, la pénétration de l'eau vers les racines est plus facile et l'arrosage bien plus efficace. En été, prévoyez un binage par semaine.

#### • Choisir vos plantes

Les cactus et vivaces, comme l'aloé, l'agave ou l'armoise sont capables de stocker l'eau et ne nécessitent aucun arrosage. Côté fleurs, l'iris, le géranium, l'hellébore ou l'orchidée supportent très bien les fortes chaleurs sans avoir besoin d'une grande quantité d'eau. Et pour votre gazon, sachez qu'en le laissant un peu pousser, il résistera mieux à la sécheresse, et que même un peu jauni en période critique, il finira toujours par reverdir !



# [RE]TROUVAILLES

Une Ressourcerie près de chez vous



Plus de deux ans que l'association Val'Trions, créée par des habitants de Vaugneray, Grézieu, Thurins, Pollionnay, Sainte Consorce, Brindas, Yzeron et Messimy, travaille sur le projet d'une ressourcerie près de chez vous.

En attendant d'être installée dans le centre de Vaugneray, la boutique Ephémère [RE]Trouvailles a ouvert le samedi 24 mars au 12 rue de la Baviolière, dans l'ancien local du Garage des Ponts et Chaussées.

Ce local qui fait partie du paysage valnégrien depuis 1945, est atypique avec ses murs en bois, son toit en tôle couleur rouille et son grand portail coulissant.

Difficile d'imaginer que les bénévoles avec l'aide des services techniques de la mairie de Vaugneray en ferait une boutique accueillante et conviviale, remplie de trouvailles parfois insolites mais où l'on ne manque pas de faire de belles affaires.

La boutique a ouvert tous les 3èmes samedis du mois et a organisé deux ventes à thème : une vente spéciale tissus et une vente spéciale BD avec l'aide d'une bouquiniste.

Notez d'ores et déjà ans dans vos agendas que [RE]Trouvailles sera **ouvert en juillet tous les mercredis de 15h30 à 18h30** soit les **04, 11, 18, 25 juillet**

Venez y déposer vos objets et visiter la boutique !

**Qu'est ce qu'une Ressourcerie ?** Un lieu pour donner une seconde vie à vos objets, où vous pouvez déposer les objets que vous ne voulez plus mais encore en bon état. Les objets en bon état seront mis en vente, ceux qui le sont moins rejoindront d'autres circuits de valorisation.

Un lieu pour acheter différemment.

**Que pouvez-vous déposer ?** Un peu de tout, à condition que ce soit en bon état, propre et complet. Les objets seront ensuite triés par les bénévoles et proposés à la vente à des prix attractifs.

**Que trouverez-vous chez [RE]Trouvailles ?**

Des vêtements, des chaussures, de la vaisselle, des jouets, des livres, du petit électroménager, du mobilier, etc.

Mais aussi une ambiance, un lieu convivial.

**Appel à bénévoles !**

**Plus que jamais nous avons besoin de vous.**

**[RE]Trouvailles ne fonctionnera correctement que grâce à un grand nombre de bénévoles avec leurs compétences diverses**

Venez nous retrouver !

N'hésitez pas à nous contacter par mail et à consulter notre page **Facebook @AssociationVal'Trions**

Pour nous contacter par mail : [valtrions@gmail.com](mailto:valtrions@gmail.com)

**VAL'TRIONS**  
Une Ressourcerie près de chez vous

1 Place de la mairie - 69670 Vaugneray

## Concert de clôture du stage de direction d'orchestre

Un stage de direction d'orchestre a lieu au mois de juillet et c'est Philippe Fournier qui en est le directeur. Rappelons-nous 2016 : Année de la Musique à Grézieu, en toute logique il en était le parrain puisqu'il est originaire de Grézieu et qu'il est chef de l'orchestre symphonique Confluence. Le stage se termine par un concert qui présente le travail de quelques chefs d'orchestre sélectionnés, parmi les 35 stagiaires inscrits à cette formation. Ainsi un orchestre de 35 musiciens interprétera de nombreuses pièces musicales de différents styles (classique, musique de films, jazz, etc...).

Philippe Fournier, le directeur du stage explique : « Voilà plus de 35 ans qu'avec ce stage d'été, nous formons des chefs d'orchestre du monde entier. Qu'ils soient destinés à une carrière de chef professionnel, ou qu'ils pratiquent la musique en amateur, il est fondamental de former et d'accompagner des musiciens pour encadrer et diriger tous les types d'ensembles instrumentaux (orchestre symphonique, harmonie, brass-band, big-band, chœur, etc...). Ce concert est le fruit de dix jours de travail intense. »

Amateurs de musique, ne boudez pas votre plaisir et venez écouter ce concert gratuit.

Il aura lieu le **jeudi 19 juillet à la Salle des Fêtes de Grézieu à 20h30**



### CONCERT de CLOTURE

du STAGE de DIRECTION D'ORCHESTRE

(Professeurs : Philippe Fournier, Camille Girardo, Francesco Longarini, Jean-Pierre Prajoud)

Avec l'orchestre du stage

(35 musiciens /chefs d'orchestre venant de Colombie, Canada, Espagne, Belgique, Gabon, Pays-bas, Maroc, France)

Leadership Expertise : Orchestra



Jeudi 19 JUILLET 2018 - 20h30

à GREZIEU LA VARENNE (69670)

Salle des fêtes

Entrée Libre

Avec le soutien des Editions ROBERT MARTIN et de la SEAM



# Inter'Val 2018

du 2 septembre  
au 6 octobre  
dans les Vallons du Lyonnais

## d'Automne

Sauf autre indication, les spectacles ont lieu à l'Espace des Vallons du Lyonnais, 20 chemin du stade à Vaugneray

**Claudio Capéo**  
en concert



Samedi 8 septembre  
20h45

**Nolwenn Leroy**  
Gemme tour



Vendredi 14 septembre  
20h45

**Olivier De Benoist**  
0/40



Vendredi 21 septembre  
20h45

**Joël Favreau**  
Salut Brassens

soirée gratuite 20 ans de la CCVL



Vendredi 7  
septembre - 20h30

Leïla  
Huissoud  
en 1<sup>re</sup> partie



## SEPTEMBRE

Dimanche 2 - 16h : *Le Duo presque classique* - Maison d'Expositions de L'Araire à Yzeron

Dimanche 9 - 16h : « *Lili à l'infini* » et « *L'évadée* », *marionnettes à fils* - Musée Théâtre Guignol à Brindas

Dimanche 9 - 18h : *En Vie, En Musique* par l'Orchestre ValNoir

Mardi 11 - 19h, mercredi 12 - 17h30 : *Trésors d'histoires, conte musical* par la chorale de l'école de Brindas

Samedi 15 - 15h30 et 20h30 : *Tropadov ETK, Musique d'Europe de l'Est* - Chapelle de Larny à Pollionnay

Dimanche 16 - 16h : *Vibrations - Solo Daff - Un voyage intérieur* par Caroline Chevat et Ainhoa Izagirre  
Église de Saint-Laurent-de-Vaux

Dimanche 16 - 18h : *Celtic Wind invite The Irish Dogs pour une grande soirée irlandaise*  
Salle d'animation de Messimy

Samedi 22 - 15h30 et 20h30 : *Escapade musicale du baroque à nos jours* par Arnaud Schotté et Octavian Saunier  
Chapelle de Larny à Pollionnay

Samedi 22 - 17h : *Émotions...* par la Cie A Contre-Temps - Théâtre Le Griffon à Vaugneray

Samedi 22 - 18h30 : *Les Grosses Guitares proposent The Paul DesLaurier Band et Rob Tognoni*  
2<sup>e</sup> soirée du festival le samedi 20 octobre à la salle d'animation de Messimy

Dimanche 23 - 11h : *Concert de carillon* par Élisabeth Vitu - Église de Grézieu-la-Varenne

Dimanche 23 - 18h : *Ça a changé le monde ?* par AscenDanse et les Cies Aaufait/Fabrik d'Artistes et Lignes Urbaines

Vendredi 28 - 20h30 : *Elle... Émoi* par Not'Compagnie - Théâtre Le Griffon à Vaugneray

Samedi 29 - 20h30 : *Un vent d'Est souffle sur Vocalise* - Église de Messimy

Dimanche 30 - 17h : *Les Romantiques* par Ilan Zajtmann, piano et Cyprien Keiser, violoncelle - Église de Thurins

## OCTOBRE

Vendredi 5 - 20h : *Retransmission de l'opéra Roméo et Juliette de Charles Gounod* - CinéVal à Vaugneray

Samedi 6 - 15h30 et 20h30 : *Autour de « Ring Road »* avec Ludovic Yapaudjan et Mohamed Abozekry  
Chapelle de Larny à Pollionnay

Samedi 6 - 20h : *Voyage en Fado* avec Diane Santos - Salle d'animation de Sainte-Consorce

### Les spectacles scolaires

*Animalia*, jeudi 13 septembre

*Mignardises (petites pièces à usage gourmand)*, mardi 18 septembre

*Le savetier de Thanjavur*, jeudi 20 septembre

Vous voulez suivre Inter'Val au plus près de son actualité ?

➔ Devenez Ami du festival sur Facebook !

➔ Inscrivez-vous à la newsletter sur le site internet

Contact : 06 76 48 84 47 / interval.ccvl@gmail.com

Site internet : [interval.ccvl.fr](http://interval.ccvl.fr)



Partenariat avec le Briscope à Brignais

**Arthur H**

Vendredi 14 décembre

Offre privilège (29€) réservée aux détenteurs

d'un Pass « têtes d'affiche » Inter'Val 2018.

Nombre de places limité ! Réservation à la CCVL à partir du 20 juin  
sur présentation du Pass. Renseignements : 06 76 48 84 47



### SPECTACLES TÊTES D'AFFICHE

**Nolwenn Leroy :**

Plein tarif 36 € / Tarif réduit 30 €

**Olivier De Benoist :**

Plein tarif 30 € / Tarif réduit 25 €

**PASS 2 SPECTACLES**

**Nolwenn Leroy + Olivier De Benoist :**

Plein tarif : 59 € / Tarif réduit : 47 €

### Billetterie

En ligne sur [interval.ccvl.fr](http://interval.ccvl.fr)

Au guichet à la CCVL (04 78 57 83 80) et à l'OTVL (04 78 57 57 47)

Et dans les points de vente habituels

### AUTRES SPECTACLES

Renseignements et billetterie :  
[interval.ccvl.fr](http://interval.ccvl.fr) - OTVL (04 78 57 57 47)

## ↓ Juillet

- 01 Vide grenier Association football - 8h00 à 18h00 - Stade de Foot
- 07 et 08 Vente de brioches Classes en 8 - Journée - village
- 09 au 31 Début stage de foot Association football - Stade de Foot
- 12 Animation « Plongez bouquinez » Médiathèque - Piscine de Vaugneray de 14h à 16h
- 13 Festivités du 14 juillet : Vogue, Bal, Tir du feu d'artifice le 13 les classes en 8 - 20h30 - La Halle / 22h30 - Tir depuis le stade municipal
- 14 Concours de pétanque des conscrits Classes en 8 - 14h00
- 19 Concert de clôture du stage de direction d'orchestre Philippe Fournier - Salle des Fêtes de Grézieu à 20h30
- 19 Animation « Plongez bouquinez » Médiathèque - Piscine de Vaugneray de 14h à 16h
- 22 Ouverture du musée La maison du blanchisseur - 14h00 à 18h00 - 21, route des pierres blanches. Entrée payante
- 26 Animation « Plongez bouquinez » Médiathèque - Piscine de Vaugneray de 14h à 16h

## ↓ Août

- 22 Ouverture du musée La maison du blanchisseur - 14h00 à 18h00 - 21, route des pierres blanches. Entrée payante

### → Ouvertures estivales : Médiathèque de Grézieu

JUILLET & AOUT : ouverte les mercredis (10h-12h30 / 14h-18h) et samedis (10h-12h30) du 07.07 au 01.09

AOUT : fermeture complète du 15.08 au 26.08

## ↓ Septembre

- 08 Forum des associations - Rencontrez votre association lors d'un moment convivial Municipalité - 9h00 à 13h00 - la Halle
- 08 Accueil des nouveaux arrivants - Merci de vous inscrire préalablement en mairie ou [mairie@mairie-grezieulavarenne.fr](mailto:mairie@mairie-grezieulavarenne.fr) Municipalité  
11h00 - Centre d'animation
- 08 Commémoration de l'armistice de la guerre de 14/18 - Visite d'un campement militaire, maniement d'armes, tirs de mortier à blanc, expositions.  
Défilé et vin d'honneur - Concert du groupe EDELWEISS Pipers Band Les amis de la Tour ronde - A partir de 10h Stade de foot.  
A partir de 16h Halle. 20h Eglise. Gratuit
- 09 Repas dansant (uniquement sur réservation) Les amis de la Tour ronde - 12h30
- 11 Préparation du balayage des classes en 8 Classes en 9 - 20h30 à La Tour Carrée
- 15 Inauguration de la nouvelle école Municipalité
- 15 et 16 Journées européennes du patrimoine Municipalité, Bénévoles patrimoine - Centre-bourg de Grézieu - Maison du blanchisseur
- 16 Ouverture du musée La maison du blanchisseur - 14h00 à 18h00 - 21, route des pierres blanches. Entrée payante, entrée gratuite le 16/09
- 19 1, 2, 3 Ciné - Découverte d'un film surprise pour enfant (à partir de 5 ans) suivi d'un débat Médiathèque - 16h - Médiathèque  
entrée libre et gratuite
- 22 Café lecture : découvrir des nouveautés littéraires autour d'un café. (public adulte) Médiathèque - 10h30 - Médiathèque - entrée libre et gratuite
- 23 Ouverture du musée La maison du blanchisseur - 14h00 à 18h00 - 21, route des pierres blanches. Entrée payante
- 29 Collecte du don du sang Amis du don du sang - 16h15 à 19h15 - Centre d'animation
- 30 Défilé des classes et banquet Classes en 8 - Centre bourg et salle des fêtes
- 30 Balayage des classes en 8 Classes en 9
- 30 Virade de l'espoir Vaincre la mucoviscidose - Parc de Lacroix Laval

## ↓ Octobre En prévision

- 02 au 08 La Semaine bleue, semaine nationale des retraités et personnes âgées - Animations organisées pour les séniors National, Sipag et communes  
alentours 04 37 22 07 24 - Divers - Se renseigner auprès du SIPAG
- 20 Balade guidée « Confluence, terrain de jeu architectural » Grézieu lecture et loisirs - 14h - Confluence

## Mairie

16, Avenue Emile Evellier  
69290 Grézieu-la-Varenne  
**04 78 57 16 05**

[www.mairie-grezieulavarenne.fr](http://www.mairie-grezieulavarenne.fr)  
[mairie@mairie-grezieulavarenne.fr](mailto:mairie@mairie-grezieulavarenne.fr)

### Horaires d'ouverture

Du Lundi au vendredi de 8h30 à 12h et de 13h30 à 17h  
Le samedi de 9h à 12h



M. le Maire : Bernard Romier

### Les adjoints



• **Claudine Roche**  
Communication, culture, événements / patrimoine, information, correspondants de quartiers



• **Laurent Fougeroux**  
Fêtes / cérémonies, animation, relation associations, gestion de salles



• **Sophie Montagnier**  
Social, logements sociaux



• **Monia Fayolle**  
Ecole / périscolaire, enfance, jeunesse



• **Jacques Forat**  
Urbanisme, centre-bourg



• **Emilie Sollier**  
Sport, gestion des salles sportives



• **Jean-Luc Duillard**  
Voirie, réseau, environnement



• **Pierre Grataloup**  
Nouvelles technologies de communication, nouveaux bâtiments de l'école maternelle, vie économique

### Conseillers délégués



• **Eric Bessenay**  
Bâtiments



• **Ginette Garnier**  
Personnes âgées

### Vice-président CCVL



• **Mario Scarna**  
Agriculture, Environnement / Développement durable, Voirie

## Grézieu en bref, la newsletter de Grézieu-la-Varenne

Inscription sur la page d'accueil du site internet de la mairie : [www.mairie-grezieulavarenne.fr](http://www.mairie-grezieulavarenne.fr) en cliquant sur le logo newsletter.

### Services d'urgence

- Pompiers : **18** ou **112**
- SAMU : **15**
- Gendarmerie Vaugneray : **17** ou **04 78 45 80 21**
- Service de Police Municipale :  
**04 78 57 84 57**  
**06 14 63 91 38**  
**06 70 08 40 55**
- Centre Antipoison :  
**04 72 11 69 11** (Hôpital Edouard Herriot)
- Centre des grands brûlés :  
**04 78 61 89 48** (Hôpital St Joseph)

## Médiathèque municipale

« Le bruit des mots »

11, avenue Emile Evellier  
69290 Grézieu-la-Varenne

**04 78 57 98 21**

[bibliotheque@mairie-grezieulavarenne.fr](mailto:bibliotheque@mairie-grezieulavarenne.fr)  
[www.mediatheque.grezieulavarenne.fr](http://www.mediatheque.grezieulavarenne.fr)

### Horaires

Mardi de 15h00 à 18h30

Mercredi de 10h00 à 12h30 et 14h00 à 18h00

Vendredi de 15h00 à 18h00

Samedi de 10h00 à 12h30

Horaires (pour juillet-août voir l'encadré dans l'agenda page 25)

## Solidarité Emplois

6, avenue Emile Evellier  
69290 Grézieu-la-Varenne

**04 78 44 67 42**

Permanence

Du lundi au vendredi de 14h00 à 17 h00

[service.offres@solidarite-emplois.com](mailto:service.offres@solidarite-emplois.com)

## Marché

Place des Anciens combattants  
Les mardis de 7h30 à 12h00.

## Marché bio

Sous la halle  
Les vendredis à partir de 14h00 à 18h30.

## Bureau de poste

- Fermé le lundi
- Du mardi au Vendredi : 09h00 à 12h00 et 14h30 à 17h00
- Le Samedi : 09h00 à 12h00

# Geay Giroud

MARBRIER - GRANITIER



Caveau posé pour inhumation  
Monuments funéraires - Gravures  
Restauration de monuments  
Articles funéraires et fleurs

Atelier de fabrication à St-Martin-en-Haut

19/21 avenue Mathieu Misery  
69160 - TASSIN LA DEMI-LUNE Tél : 04.78.34.32.73

[www.geay-giroud.fr](http://www.geay-giroud.fr)

[geay.giroud@wanadoo.fr](mailto:geay.giroud@wanadoo.fr)

Intervention  
dans toute la région  
Fabricant depuis 1927

La cuisine italienne  
est une histoire de famille  
faite pour être partagée...

Rosina Caëtta & Andrea Ingrassia



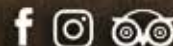
LE RESTAURANT VOUS ACCUEILLE  
du LUNDI au SAMEDI midi et soir

ÉPICERIE FINE OUVERTE  
du LUNDI au SAMEDI



restaurant • épicerie fine  
bar à vin • traiteur

11 GRANDE RUE  
GRÉZIEU LA VARENNE  
TÉL. 04 37 22 82 90



La mairie de Grézieu la Varenne  
remercie les annonceurs  
de leur participation à ce magazine

# ROBINO

PIZZA CAFÉ

PIZZA  
À  
EMPORTER

2 PIZZAS  
ACHETÉES

=

1 PIZZA  
OFFERTE  
(Margherita - 2 Pizzas  
offertes maxi)

Grézieu  
Place des anciens combattants  
04 78 57 09 89  
[www.robino-cafe-pizza.com](http://www.robino-cafe-pizza.com)

SELECTION  
Immobilier

## SÉLECTION IMMOBILIER

De notre compétence naît votre confiance

Réseau d'agences

Estimation gratuite

4, grande rue  
69290  
Grézieu-La-Varenne

04 37 20 05 82



[www.selection-immobilier.com](http://www.selection-immobilier.com)

# Nouvelle École

